



2024

# BOLU ABANT İZZET BAYSAL ÜNİVERSİTESİ

## SAĞLIK KÜLTÜR VE SPOR DAİRE BAŞKANLIĞI YILLIK FAALİYET RAPORU



# BOLU ABANT İZZET BAYSAL ÜNİVERSİTESİ SAĞLIK KÜLTÜR VE SPOR DAİRE BAŞKANLIĞI

**Sağlık ve Rehberlik Merkezi (Mediko)**



**Sosyal Tesis**



**Gölköy Kampüsü Merkez Yemekhane**



**Gölköy Kampüsü Öğrenci Yemekhanesi II  
(Diş Hekimliği Fakültesi Yanı)**



**İzzet Baysal Kültür Merkezi**



**Kongre Merkezi**





Hiçbir şeye ihtiyacımız yok, yalnız bir şeye ihtiyacımız vardır; çalışkan olmak!

Mustafa Kemal ATATÜRK





## İÇİNDEKİLER

<b>DAİRE BAŞKANININ SUNUŞU.....</b>	<b>7</b>
<b>I.GENEL BİLGİLER.....</b>	<b>8</b>
<b>A. Misyon ve Vizyon .....</b>	<b>8</b>
Misyonumuz.....	8
Vizyonumuz .....	8
<b>B- Yetki, Görev ve Sorumluluklar .....</b>	<b>8</b>
Yetki .....	8
Görev .....	8
Sorumluluklar.....	9
<b>C-Daire Başkanı ve Görevleri.....</b>	<b>9</b>
<b>D- Yönetmelik ve Yönergeler.....</b>	<b>9</b>
<b>E- İdareye İlişkin Bilgiler.....</b>	<b>10</b>
1. Fiziksel Yapı.....	10
1.1. Sosyal Alanlar.....	10
1.2. Ambar Alanları .....	12
1.3. Arşiv Alanları .....	12
1.4. Sağlık ve Rehberlik Merkezi Alanları (MEDİKO) .....	12
1.5. Daire Başkanlığı Fiziksel Yapı .....	12
2- Örgüt Yapısı .....	13
3-Bilgi ve Teknolojik Kaynaklar .....	14
3.1-Yazılımlar .....	14
3.1.1.Sağlık Kültür ve Spor Daire Başkanlığı Web Sayfası .....	14
3.1.2. Kamu Harcamaları ve Muhasebe Bilişim Sistemi.....	14
3.1.3.Sosyal Tesis Rezervasyon Sistemi .....	15
3.1.4. Yemekhane Otomasyon Sistemi .....	15
3.1.5. ÜBYS (Üniversite Bilgi Yönetim Sistemi).....	16
3.1.6. KYS (Kalite Yönetim Sistemi) .....	16
3.2. Bilgisayarlar .....	17
3.3. Diğer Bilgi ve Teknolojik Kaynaklar .....	17
4. İnsan Kaynakları .....	18
4.1. İdari Personel.....	18
4.1.1.Memurlar.....	18
4.1.2. Sözleşmeli Personel (4/B) .....	18
4.1.3. Vasıflı İşçiler .....	18
4.1.4. Sürekli İşçi.....	19
4.2. Başkanlığımızda Görev Yapan İdari Personel Bilgileri.....	19
4.2.1. Kadro Dağılımına Göre İdari Personel Bilgileri .....	19
4.2.2. Görev Dağılımına Göre İdari Personelin Dağılımı.....	19
4.3.3. Başkanlığımızda Görev Yapan İdari Personelin Eğitim Durumu ve Dağılımı .....	20
4.4.4. Cinsiyet Dağılımına Göre İdari Personel Bilgileri .....	20
4.4.5. Yaş Dağılımına Göre İdari Personel Bilgileri .....	21
4.4.6. Hizmet Sürelerine Göre İdari Personel Bilgileri .....	21
4.3. Kısmi Zamanlı Çalışan Öğrenciler.....	21
5-Sunulan Hizmetler .....	22
5.1. Sağlık ve Rehberlik Hizmetleri (MEDİKO) .....	22
5.2. Sosyal Tesis.....	24
5.3.Beslenme Hizmetleri.....	26

5.4. Kültür ve Spor Hizmetleri .....	27
5.4.1. Öğrenci Toplulukları .....	28
5.4.2. Kültür ve Kongre Merkezi .....	36
5.4.2.1. İzzet Baysal Kültür Merkezi .....	36
5.4.2.2 Kongre Merkezi .....	37
5.4.3.Sportif Faaliyetler .....	38
5.5. Satın alma Hizmetleri ve Harcamalar .....	40
5.5.1. İhale .....	40
5.5.2. Doğrudan Temin .....	42
5.5.3. Şoför Harcamaları .....	50
5.5.4. Spor Faaliyetleri Harcamaları .....	50
5.5.5. Staj Harcamaları .....	51
5.5.6. Kısmi Zamanlı Öğrenci Harcamaları .....	51
5.5.7. İşçi Maaşları Harcamaları .....	52
5.5.8. Memur Maaşları .....	53
5.6.Diğer Hizmetler .....	54
5.6.1. Taşınır Kayıt ve Kontrol Birimi Hizmetleri .....	54
5.6.2. Araç Tanıtım Pulu .....	55
6. Yönetim ve İç Kontrol Sistemi .....	56
<b>II. AMAÇ VE HEDEFLER .....</b>	<b>56</b>
<b>A-Birimimizin Amaç ve Hedefleri .....</b>	<b>56</b>
<b>B- Temel Politikalar ve Öncelikler .....</b>	<b>57</b>
<b>III. FAALİYETLERE İLİŞKİN BİLGİ VE DEĞERLENDİRMELER .....</b>	<b>58</b>
<b>A-Mali Bilgiler .....</b>	<b>58</b>
1- Bütçe Uygulama Sonuçları .....	58
1.1. Bütçe Gelirleri .....	58
1.2. Bütçe Giderleri .....	59
2- Mali Denetim Sonuçları .....	61
3- Diğer Hususlar .....	61
<b>B- Performans Bilgileri .....</b>	<b>61</b>
1.Faaliyet ve Proje Bilgileri .....	61
2.Performans Sonuçları Tablosu .....	61
3.Performans Sonuçlarının Değerlendirmesi .....	62
<b>IV-KURUMSAL KABİLİYET VE KAPASİTENİN DEĞERLENDİRİLMESİ .....</b>	<b>64</b>
<b>A- Birimimizin Üstünlükleri .....</b>	<b>64</b>
<b>B- Birimimizin Zayıf Yönleri .....</b>	<b>64</b>
<b>C-Değerlendirme .....</b>	<b>65</b>
<b>V- ÖNERİ VE TEDBİRLER .....</b>	<b>66</b>

## TABLolar LİSTESİ

<i>Tablo 1.Yönetmelik ve Yönergeler</i> .....	9
<i>Tablo 2.Kültür, Kongre Salonları ve Kapasiteleri</i> .....	10
<i>Tablo 3.Spor Alanları</i> .....	11
<i>Tablo 4. Sosyal Tesisler</i> .....	11
<i>Tablo 5. Yemekhaneler</i> .....	11
<i>Tablo 6. Ambar Alanları</i> .....	12
<i>Tablo 7.Arşiv Alanları</i> .....	12
<i>Tablo 8.Sağlık ve Rehberlik Merkezi Alanları</i> .....	12
<i>Tablo 9. Daire Başkanlığı Fiziksel Yapı</i> .....	12
<i>Tablo 10.Joker Kart (Akıllı Kart) Bilgileri</i> .....	15
<i>Tablo 11.Bilgisayar Sayıları</i> .....	17
<i>Tablo 12. Diğer Bilgi ve Teknolojik Kaynak Sayıları</i> .....	17
<i>Tablo 13. Memur Sayılarına ilişkin Sayısal Veriler</i> .....	18
<i>Tablo 14. Kadrolarına Göre Çalışan İdari Personele İlişkin Bilgiler</i> .....	19
<i>Tablo 15.Hizmet Sınıflandırılmasına Göre İdari Personel Bilgileri</i> .....	20
<i>Tablo 16.Başkanlığımızda Görev Yapan İdari Personelin Eğitim Durumuna Göre Dağılımı</i> .....	20
<i>Tablo 17.İdari Personelin Cinsiyete Göre Dağılımı</i> .....	20
<i>Tablo 18.İdari Personelin Yaş Bilgilerine Göre Dağılımı</i> .....	21
<i>Tablo 19.İdari Personelin Hizmet Sürelerine Göre Dağılımı</i> .....	21
<i>Tablo 20.Kısmi Zamanlı Çalışan Öğrenci Sayıları</i> .....	22
<i>Tablo 21.Kısmi Zamanlı Öğrenci Ödeme Tutarı</i> .....	22
<i>Tablo 22.Mediko Biriminden Yararlanan Personel Sayıları</i> .....	23
<i>Tablo 23.Mediko Biriminden Yararlanan Öğrenci Sayıları</i> .....	23
<i>Tablo 24.Mediko Rehberlik ve Psikolojik Destek Biriminden Yararlanan Kişi Sayısı</i> .....	23
<i>Tablo 25.Mediko Acil ve Laboratuvar Hizmetinden Yararlanan Kişi Sayısı</i> .....	23
<i>Tablo 26.Mediko Toplam Muayene Sayıları</i> .....	24
<i>Tablo 27.Sosyal Tesis Gelirleri</i> .....	24
<i>Tablo 28. Sosyal Tesis Giderleri</i> .....	25
<i>Tablo 29.Sosyal Tesis Emanet Tutarı</i> .....	25
<i>Tablo 30.Sosyal Tesis Konaklayan Kişi Sayıları</i> .....	25
<i>Tablo 31.Yemek Ücretleri</i> .....	26
<i>Tablo 32.Yemekhanelerde Verilen Yemek Hizmeti</i> .....	27
<i>Tablo 33.Öğrenci Toplukları Etkinlikleri</i> .....	29
<i>Tablo 34.Kültür Merkezi Salonlarında Yapılan Etkinlik Sayıları</i> .....	36
<i>Tablo 35.Kongre Merkezi Salonlarında Yapılan Etkinlik Sayıları</i> .....	37
<i>Tablo 36.Üniversitelerarası Spor Müsabakaları</i> .....	38
<i>Tablo 37.Üniversite İçi Spor Müsabakaları</i> .....	39
<i>Tablo 38.Başkanlığımızın Tarafından Yapılan İhaleler ve İhale Ofisi Tarafından İhale Harici Yapılan Ödemeler (Mahkeme, Kamu İhale Kurumu...vb).</i> .....	41
<i>Tablo 39. Başkanlığımız Doğrudan Temin Tutarları</i> .....	43
<i>Tablo 40.Şoför Harcamaları</i> .....	50
<i>Tablo 41.Spor Faaliyetleri Harcamaları</i> .....	50
<i>Tablo 42.Staj Yapan Öğrenci Sayıları ve Yapılan Ödeme Tutarları</i> .....	51
<i>Tablo 43. Kısmi Zamanlı Öğrenci Harcamaları</i> .....	51
<i>Tablo 44.İşçi Maaşları Harcamaları</i> .....	52
<i>Tablo 45.Memur Maaşları</i> .....	53



<i>Tablo 46.Araç Tanıtım Pulu</i> .....	55
<i>Tablo 47. Birimimizin Amaç ve Hedefleri</i> .....	56
<i>Tablo 48.Bütçe Gelirleri</i> .....	58
<i>Tablo 49.Bütçe Giderleri</i> .....	59
<i>Tablo 50.2024 Mali Yılı Giderler Çizelgesi (Hazine)</i> .....	60
<i>Tablo 51.Performans Göstergeleri 1</i> .....	61
<i>Tablo 52.Performans Göstergeleri 2</i> .....	61
<i>Tablo 53.Performans Göstergeleri 3</i> .....	61
<i>Tablo 54.Performans Göstergeleri 4</i> .....	62
<i>Tablo 55.Performans Göstergeleri 5</i> .....	62
<i>Tablo 56.Performans Göstergeleri 6</i> .....	62
<i>Tablo 57.Performans Göstergeleri 7</i> .....	62
<i>Tablo 58.Performans Sonuçları Değerlendirme 1</i> .....	62
<i>Tablo 59.Performans Sonuçları Değerlendirme 2</i> .....	63
<i>Tablo 60.Performans Sonuçları Değerlendirme 3</i> .....	63
<i>Tablo 61.Performans Sonuçları Değerlendirme 4</i> .....	63
<i>Tablo 62.Performans Sonuçları Değerlendirme 5</i> .....	63
<i>Tablo 63.Performans Sonuçları Değerlendirme 6</i> .....	64
<i>Tablo 64.Performans Sonuçları Değerlendirme 7</i> .....	64

## ŞEKİLLER LİSTESİ

<i>Şekil 1. Sağlık Kültür ve Spor Daire Başkanlığı Örgüt Şeması</i> .....	133
---	-----

## DAİRE BAŞKANININ SUNUŞU



Kanunların getirdiği ilke ve esaslar çerçevesinde hazırlanan birim faaliyet raporumuzda; birimimiz hakkında genel bilgilere, fiziksel ve örgüt yapımıza, kullanılan bilgi, teknolojik ve insan kaynaklarımıza, yükümlülüklerimize, faaliyetlerimize ve hizmetlerimize ilişkin bilgilere yer verilmiştir.

Başkanlığımız, temel görev ve sorumluluklarını en iyi şekilde yerine getirme gayretiyle, Üniversitemiz öğrencilerinin bedensel ve ruhsal olarak sağlıklı birey olmalarına ve kurum aidiyet duygusu gelişimine katkı sağlayacak nitelikte, köklü bir Üniversite olmamız ve yıllar itibari ile kazanılan tecrübelerimiz ışığında, yetki, görev ve sorumluluklarımız dahilinde çağdaş yöntemler ve modern araçlar kullanılarak hizmet kalitemizi ve bu hizmetlerden yararlanan öğrencilerimiz ile çalışanlarımızın memnuniyetini her geçen yıl daha üst seviyelere çıkarmayı amaçlamaktadır.

Birimimizde, öğrencilerimizin ve çalışanlarımızın beklentilerini karşılamaya yönelik gayretlerimiz geçmişte olduğu gibi bundan sonra da etkin bir şekilde devam edecektir.

Sağlık, Kültür ve Spor Daire Başkanlığı olarak yaptığımız işin önemini kavrayarak, verdiğimiz hizmetlerin sürekli iyileştirilerek gerçekleştirilmesinde vermiş oldukları destek ve katkılar için üst yöneticilerimize ve özverili çalışmalarından dolayı mesai arkadaşlarımıza teşekkür ederim.

Saygılarımla.

Murat TOK  
Sağlık Kültür ve Spor Daire Başkanı





## **I.GENEL BİLGİLER**

Bolu Abant İzzet Baysal Üniversitesi Sağlık Kültür ve Spor Daire Başkanlığı; Beslenme Hizmetleri, Sağlık Hizmetleri, İdari Hizmetler, Kültür ve Spor Hizmetleri olmak üzere beş ana faaliyet alanı bulunmaktadır. Daire Başkanlığımız, öğrencilerimizin ve çalışanlarımızın; temel sağlık hizmetleri, psikolojik danışmanlık, beslenme, kültür ve spor ihtiyaçlarını karşılamak ve eğitim-öğretim hizmetlerinin düzenli yürütülmesinin desteklenmesi amacıyla faaliyette bulunmaktadır.

### **A. Misyon ve Vizyon**

#### **Misyonumuz**

Öğrencilerimizin ve personelimizin beden ve ruh sağlıklarını korumak, topluma yararlı bireyler haline getirmek amacıyla, çağdaş yöntemlerle yeterli ve kaliteli düzeyde beslenme, sağlık, kültür, spor, psikolojik danışma ve rehberlik hizmeti sunmak, sosyal ihtiyaçlarını karşılamaktır.

#### **Vizyonumuz**

Verilen tüm hizmet alanlarında öğrenci ve çalışana yönelik, kaynaklarını verimli kullanan, bilgi teknoloji ile donatılmış, yenilikçi ve öncü bir birim olmaktır.

### **B- Yetki, Görev ve Sorumluluklar**

#### **Yetki**

Bolu Abant İzzet Baysal Üniversitesi Sağlık Kültür ve Spor Daire Başkanlığı; 2547 sayılı Yükseköğretim Kanununun 46 ve 47'nci maddeleri uyarınca 1992 yılında kurulmuş olup, 124 sayılı Yükseköğretim Üst Kuruluşları ile Yükseköğretim Kurumlarının İdari Teşkilatı Hakkında Kanun Hükmünde Kararnamenin 32'nci maddesi ile 03.02.1984 tarih ve 18311 sayılı Resmi Gazetede yayımlanarak yürürlüğe giren Yükseköğretim Kurumları Sağlık, Kültür ve Spor İşleri Dairesi Uygulama Yönetmeliği hükümleri çerçevesinde faaliyetlerini sürdürmektedir.

#### **Görev**

Öğrencilerin beden ve ruh sağlığını korumak, hasta olanları tedavi etmek veya ettirmek, çalışma, dinlenme ve ilgi alanlarına göre boş zamanlarını değerlendirmek, yeni ilgi alanları kazanmalarına imkan sağlayarak, gerek sağlık ve gerekse sosyal durumlarının iyileşmesine, yeteneklerinin ve kişiliklerinin sağlıklı bir şekilde gelişmesine imkan verecek hizmetler sunmak ve onları ruhsal ve bedensel sağlıklarına özen gösteren bireyler olarak yetiştirmek, birlikte düzenli ve disiplinli çalışma, dinlenme ve eğlenme alışkanlıkları kazandırmaktır.



Başkanlığımızın sunduğu sağlık hizmetlerinden, öğrencilerimiz, üniversitemiz çalışanları ve bakmakla yükümlü oldukları aile bireyleri yararlanır. Başkanlığımız aynı zamanda Üniversitemizin amaçlarının gerçekleştirilmesine yönelik araştırma ve uygulama yapan veya yaptıran birimlerle birlikte çalışmaktadır.

### **Sorumluluklar**

- 1- Öğrencilerin beden ve ruh sağlığını korumak, hasta olanları tedavi etmek veya ettirmek,
- 2- Öğrencilerin beslenme, çalışma, dinlenme ve ilgi alanlarına göre ders dışı serbest zamanlarını sportif ve kültürel etkinliklerle değerlendirebilmek,
- 3- Öğrencilere yeni ilgi alanları kazanmalarına imkân sağlayarak sosyal durumlarının iyileşmesine, yeteneklerinin ve kişiliklerinin sağlıklı bir şekilde gelişmesine imkân verecek hizmetler sunmak, onları ruhsal ve bedensel sağlıklarına özen gösteren bireyler olarak yetiştirmek,
- 4- Öğrencilere birlikte düzenli ve disiplinli çalışma, dinlenme ve eğlenme alışkanlıkları kazandırmak,
- 5- Yukarıda belirtilen amaçlar için gerekli alt yapıyı hazırlamak, sunulan hizmetlerle öğrenci, personel ve hizmet alanların memnuniyetini en üst seviyeye çıkarmaktır.

### **C-Daire Başkanı ve Görevleri**

Daire Başkanı, Üniversite Yönetim Kurulu'nun görüşü alınarak Rektör tarafından atanır. Başkan, Sağlık Kültür ve Spor Daire Başkanlığı'nın yöneticisi ve temsilcisidir. Başkanlık bünyesinde bütün çalışanların üst makamında yer alır; genel yönetim, denetim, iş bölümü yapma, çalışma düzeni kurma, yetiştirme, hizmet içi eğitimi sağlama yetkilerine sahiptir ve hizmetin yürütülmesinde görevlendirilecek kişilerin seçimlerini yapar, ilgili yasa ve yönetmelik uyarınca atamalarının yapılmasını Genel Sekreterlik kanalıyla Rektörlüğe önerir.

### **D- Yönetmelik ve Yönergeler**

Başkanlığımız tarafından uygulanan Yönetmelik ve Yönergeler **Tablo 1**'de sunulmuştur.

*Tablo 1. Yönetmelik ve Yönergeler*

<b>Yönetmelik ve Yönergeler</b>	<b>Tarihi</b>
Bolu Abant İzzet Baysal Üniversitesi Öğrenci Yemek Bursu Yönergesi	18.02.2021/29
Bolu Abant İzzet Baysal Üniversitesi Sağlık Kültür ve Spor Dairesi Başkanlığı Spor Faaliyetlerinin Düzenlenmesi ve Yürütülmesi Yönergesi	25.06.2021/115
Bolu Abant İzzet Baysal Üniversitesi Öğrenci Sağlık İşleri ve Sağlık Raporları Yönergesi	19.03.2021/55
Bolu Abant İzzet Baysal Üniversitesi Öğrenci Toplulukları Kuruluş ve İşleyiş Yönergesi	25.06.2021/116
Bolu Abant İzzet Baysal Üniversitesi Sosyal Tesis Yönergesi	18.02.2021/30
Bolu Abant İzzet Baysal Üniversitesi Kısmi Zamanlı Öğrenci Çalıştırma Yönergesi	04.03.2021/50



## E- İdareye İlişkin Bilgiler

### 1. Fiziksel Yapı

Üniversitemizin Bolu ilinin farklı ilçelerinde yerleşmeleri olması nedeniyle Başkanlığımızın hizmet verdiği binalar ve hizmet yerleri de farklılıklar göstermektedir.

Başkanlığımız, ilgili kanun ve yönetmeliklerle kendine verilen görev, yetki ve sorumluluk alanları itibarıyla geniş bir alanda hizmet vermektedir. Bu amaçla, Üniversitemizin tüm kampüslerinde fiziki mekânları mevcuttur.

Söz konusu fiziki alan ve mekânlar; sağlık ünitesi, sosyal alanlar, spor alanları (açık ve kapalı spor sahaları) merkez mutfak ve yemekhaneler, İzzet Baysal Kültür Merkezi, Kongre Merkezi, Sosyal Tesis ve tüm bu birimlerde yürütülen hizmetlerin sevk ve idaresinin yapıldığı idari ve teknik bürolardan oluşmaktadır. Söz konusu alanların sayı ve kapasiteleri aşağıdaki tablolarda gösterilmiştir.

#### 1.1. Sosyal Alanlar

Başkanlığımıza bağlı Kültür ve Kongre Merkezi Salonlarına ilişkin bilgiler **Tablo 2**'de sunulmuştur.

**Tablo 2. Kültür, Kongre Salonları ve Kapasiteleri**

Tesis	Adet	m <sup>2</sup>	Kapasite (kişi)
<b>İzzet Baysal Kültür Merkezi</b>	<b>1</b>	<b>8.440</b>	<b>722</b>
<i>Mavi Salon</i>	<i>1</i>	<i>800</i>	<i>514</i>
<i>Pembe Salon</i>	<i>1</i>	<i>330</i>	<i>208</i>
<i>Diğer Alanlar</i>	<i>-</i>	<i>7.310</i>	<i>-</i>
<b>Kongre Merkezi</b>	<b>1</b>	<b>1.650</b>	<b>1.714</b>
<i>Bordo Salon</i>	<i>1</i>	<i>1.150</i>	<i>1140</i>
<i>Yeşil Salon</i>	<i>4</i>	<i>500</i>	<i>574</i>
<i>Diğer Alanlar</i>	<i>-</i>		<i>-</i>
<b>Dış Birimlerdeki Konferans Salonu</b>	<b>5</b>	<b>1.112</b>	<b>1.034</b>
<i>Tıp Fakültesi Konferans Salonu (Morfoloji)</i>	<i>1</i>	<i>328</i>	<i>350</i>
<i>Bolu MYO Konferans Salonu</i>	<i>1</i>	<i>300</i>	<i>254</i>
<i>Diş Hekimliği Fakültesi Konferans Salonu</i>	<i>1</i>	<i>234</i>	<i>230</i>
<i>Mühendislik Fakültesi 2 nolu Bina Konferans Salonu</i>	<i>1</i>	<i>110</i>	<i>110</i>
<i>Mühendislik Fakültesi 1 nolu Bina Konferans Salonu</i>	<i>1</i>	<i>140</i>	<i>90</i>
<b>Toplam</b>	<b>19</b>	<b>11.202</b>	<b>3.470</b>

2024 yılında spor alanlarına ilişkin m<sup>2</sup> ve kapasite (kişi) sayılarına ilişkin bilgiler **Tablo 3**'te sunulmuştur.

**Tablo 3.Spor Alanları**

Tesis	Adet	m <sup>2</sup>	Kapasite (Kişi)
<b>Kapalı Spor Salonları</b>	<b>5</b>	<b>4.120</b>	<b>1.082</b>
A Salonu (Jimnastik Salonu) Step-Aerobik	1	960	-
B Salonu (Voleybol-Basketbol Salonu)	1	960	280
C Salonu (Çok Amaçlı Salon) Tenis-Hentbol-Basketbol-Badminton-Voleybol-3 Dershane- Ağırılık-Koordisyon Merkezi-Halk Oyunu/Dans Salonu	1	1.260	408
D Salonu (Bolu Şehir Kampüsü) Basketbol-Voleybol-Hentbol	1	475	117
Gerede MYO Spor Salonu	1	465	277
<b>Açık Spor Salonları</b>	<b>12</b>	<b>26.432</b>	<b>-</b>
Açık Spor Tesis (Sentetik Çim ve Koşu Pisti)	1	9.950	-
Öğrenci Yurtları (Basketbol Sahası)	2	1.000	-
Lojmanlar (Basketbol Sahası)	1	902	-
Bolu Meslek Yüksek Okulu (Basketbol Sahası)	1	434	-
Yeniçağa Meslek Yüksek Okulu (Basketbol Sahası)	1	390	-
Seben Meslek Yüksekokulu (Basketbol Sahası)	1	1.000	-
Gerede Meslek Yüksekokulu (Futbol Sahası)	1	9.950	-

**Not:** Başkanlığımız bünyesinde spor alanı bulunmamakla birlikte birimlerde bulunan spor alanlarının kiralaması Başkanlığımız aracılığı ile yapılmaktadır.

Sosyal Tesislere ilişkin m<sup>2</sup> ve kapasite (kişi) sayılarına ilişkin bilgiler **Tablo 4**'te sunulmuştur.

**Tablo 4. Sosyal Tesisler**

Tesis	Adet	m <sup>2</sup>	Kapasite(kişi)
<b>Sosyal Tesisler</b>	<b>1</b>	<b>3.370</b>	<b>114</b>
Normal Oda	54	-	108
Süit Oda	3	-	6
Restoran	1	-	100
Seminer Salonu	2	-	40

Yemekhane alanlarına ilişkin m<sup>2</sup> ve kapasite bilgilerine ilişkin bilgiler **Tablo 5**'te sunulmuştur.

**Tablo 5. Yemekhaneler**

Tesis	Adet	m <sup>2</sup>	Kapasite (Kişi)
<b>Yemekhaneler</b>	<b>10</b>	<b>8.891</b>	<b>2.970</b>
Merkez Yemekhane (Öğrenci-Personel)	1	2.640	988
İdari Bilimler (Personel)	1	250	168
Bolu Meslek Yüksekokulu (Şehir Kampüsü)	1	700	186
Seben Meslek Yüksekokulu	1	170	150
Gerede Meslek Yüksekokulu	1	475	218
Mudurnu Süreyya Astarıcı M.Y. O	1	490	160
Mengen Meslek Yüksekokulu	1	119	120
Yeniçağa Yaşar Çelik M.Y. O	1	305	100
Diş Hekimliği Fakültesi (Öğrenci-Personel)	1	3.722	800
Bolu Teknik Bilimler M.Y. O	1	110	80

## 1.2. Ambar Alanları

Başkanlığımıza ait ambar alanlarına ilişkin bilgiler **Tablo 6**'da sunulmuştur.

*Tablo 6. Ambar Alanları*

Depo	Adet
Kongre 1	1
Kongre 2	1
Kongre 3	1
Kütüphane 1	1
Kütüphane 2	1
<b>TOPLAM</b>	<b>5</b>

## 1.3. Arşiv Alanları

Arşiv Alanlarına ilişkin bilgiler **Tablo 7**'de sunulmuştur.

*Tablo 7. Arşiv Alanları*

Arşiv	Adet
Kültür Merkezi Zemin Katı (Büyük Arşiv)	1
Kültür Merkezi İkinci Kat (Yakın Tarihli Evrak Arşivi)	1

## 1.4. Sağlık ve Rehberlik Merkezi Alanları (MEDİKO)

Sağlık ve Rehberlik alanlarına ilişkin bilgiler **Tablo 8**'de sunulmuştur.

*Tablo 8. Sağlık ve Rehberlik Merkezi Alanları*

Mediko	Adet
Merkez Kampüs Polikliniği	1
Laboratuvar	1
Psikolog Polikliniği	1

## 1.5. Daire Başkanlığı Fiziksel Yapı

*Tablo 9. Daire Başkanlığı Fiziksel Yapı*

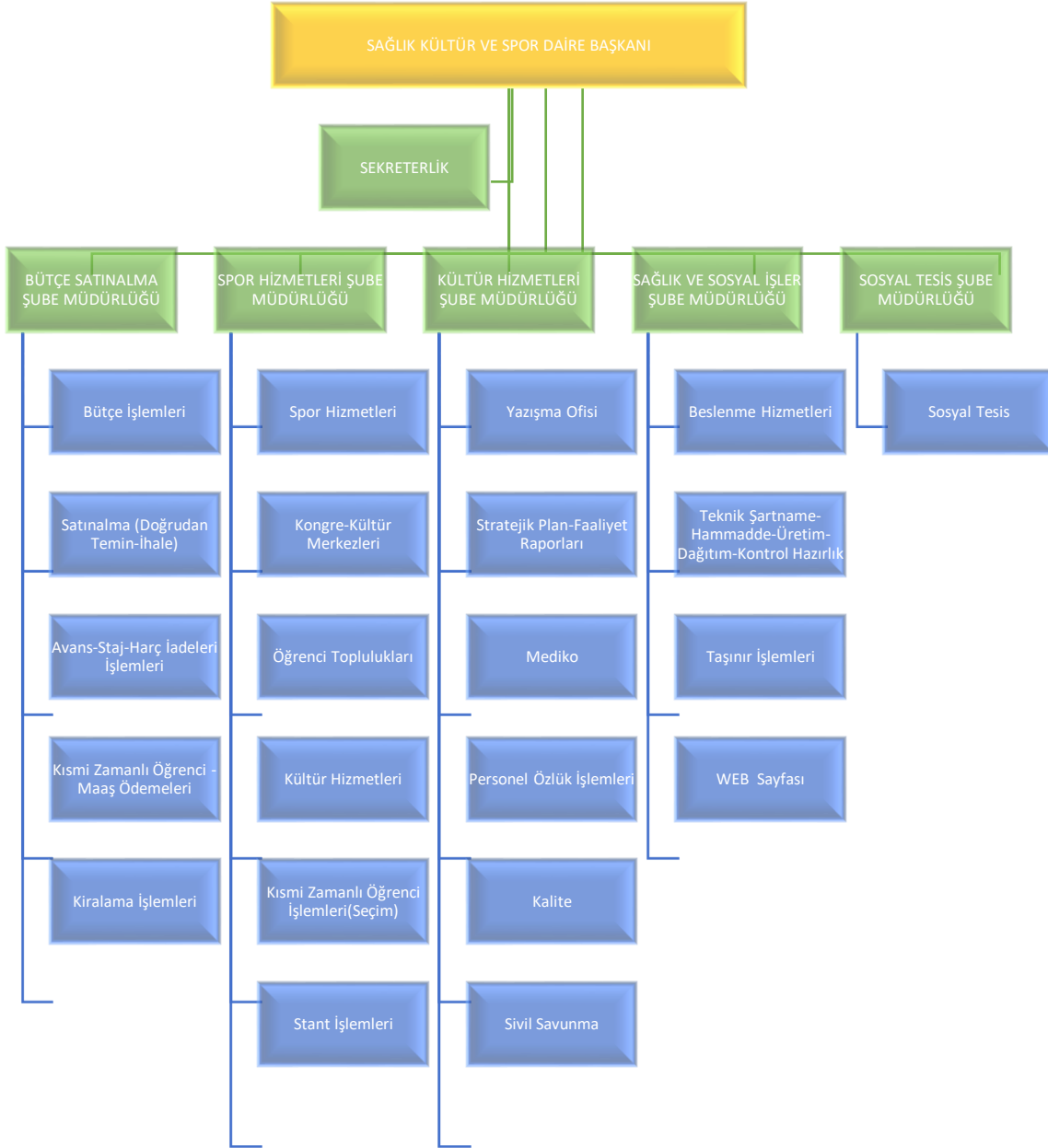
Mediko	Adet
Çalışma Odası	12
Toplantı Salonu	1
Çay Ocağı	1
Fotokopi Odası	1



## 2- Örgüt Yapısı

2024 yılında Başkanlığımızın birimleri ve örgüt yapısına ilişkin bilgiler **Şekil 1**' de sunulmuştur.

**Şekil 1. Sağlık Kültür ve Spor Daire Başkanlığı Örgüt Şeması**

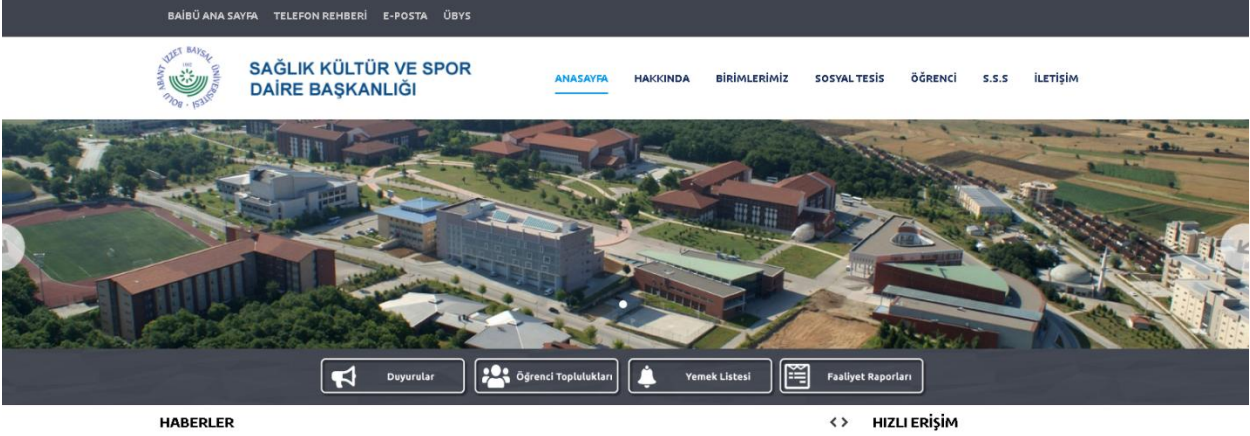




### 3-Bilgi ve Teknolojik Kaynaklar

#### 3.1-Yazılımlar

##### 3.1.1.Sağlık Kültür ve Spor Daire Başkanlığı Web Sayfası



Başkanlığımız web sayfasında Daire Başkanlığımız, Başkanlığımıza bağlı olarak faaliyetlerini sürdüren Yemekhane, Sosyal Tesis, Mediko, Spor Müdürlüğü, Öğrenci Toplulukları ve Kısmi Zamanlı Çalışma ile ilgili detaylı bilgiler bulunmakta olup, her güncel bilgi ve duyuru Başkanlığımız ana sayfasındaki ‘Duyurular’ kısmından ilan edilmektedir.

Başkanlığımız ana sayfasında bulunan ‘Yemek Listesi’ linkinden aylık menüye, ‘Öğrenci Toplulukları’ linkinden ise Üniversitemizde faaliyet gösteren öğrenci topluluklarına kolayca ulaşılmaktadır. Yine ana sayfanın üst menüsünde bulunan ‘Sosyal Tesis’ linkinden ise Sosyal Tesis iç mekân ve oda görüntülerine ulaşıp, fiyatlar hakkında bilgi sahibi olunabilmekte ve online rezervasyon sistemi ile rezervasyon yaptırabilmektedir.

Ayrıca Başkanlığımızın web sayfasında Sağlık Kültür ve Spor Daire Başkanlığı ile ilgili güncel haberler ve topluluk etkinliklerine yer verilmekte ve yeni gelişen her bilgi ve etkinlik ile web sayfamız güncel tutulmaktadır.

##### 3.1.2. Kamu Harcamaları ve Muhasebe Bilişim Sistemi

Birimimize alınan malzemelerin, giriş-çıkış işlemleri MYS, TKYS, EKAP sistemleri kullanılarak takibi, sayımı ve bunlara ilişkin listelerin düzenlenmesi sağlanır.



### 3.1.3.Sosyal Tesis Rezervasyon Sistemi

Başkanlığımıza bağlı Sosyal Tesiste rezervasyonlar online rezervasyon sistemi kullanılarak yapılmaktadır.



### 3.1.4. Yemekhane Otomasyon Sistemi

Üniversitemiz ve Halk Bankası arasında 2019 yılında imzalanan Protokol ile Üniversitemiz yemekhanelerdeki geçişi sağlayacak öğrenci ve personel kart hizmeti Halk Bankası tarafından verilmektedir. 2024 yılında süresi içinde kartı gelmeyen öğrenci ve personele Başkanlığımız tarafından verilen Joker Kart (Akıllı Kart) bilgileri **Tablo 10**'da sunulmuştur.

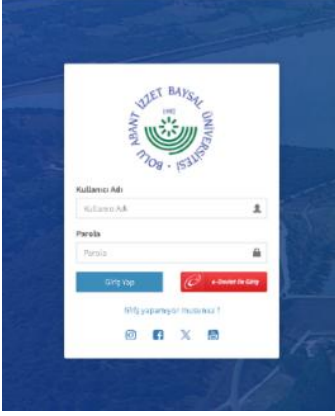
*Tablo 10.Joker Kart (Akıllı Kart) Bilgileri*

Aylar	Öğrenci	Personel	Misafir	Aktif Kart Sayısı
Ocak	27	16	50	539
Şubat	38	32	3	658
Mart	22	13	-	556
Nisan	8	6	-	478
Mayıs	11	6	5	459
Haziran	-	-	-	338
Temmuz	22	-	5	266
Ağustos	51	1	-	267
Eylül	33	24	-	292
Ekim	22	3	1	322
Kasım	37	-	1	345
Aralık	12	1	1	96



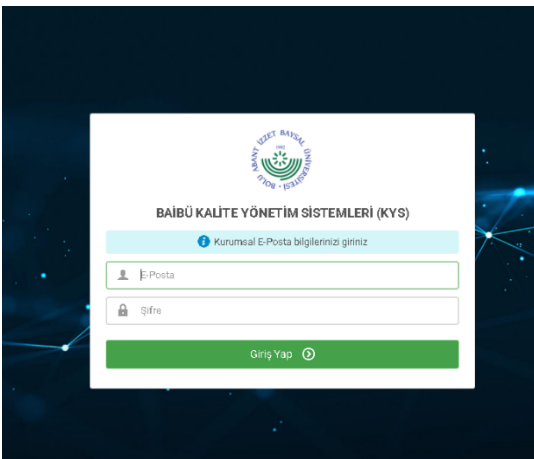
### 3.1.5. ÜBYS (Üniversite Bilgi Yönetim Sistemi)

Başkanlığımızın gelen-giden evrak ve kurum içi- kurum dışı yazışma işlemleri Üniversite Bilgi Yönetim Sistemi (ÜBYS) kullanılarak gerçekleştirilmektedir.



### 3.1.6. KYS (Kalite Yönetim Sistemi)

Başkanlığımız kalite çalışmaları kapsamında toplanan veriler, hazırlanan evrak/raporlar , Başkanlığımızın hizmet alanları ile ilgili gerçekleştirmiş olduğu iş ve eylem sayıları, öğrencilerin Başkanlığımıza yapmış oldukları geri bildirimler Kalite Yönetim Sistemi (KYS) aracılığı ile işlenmekte ve takip edilmektedir.



### 3.2. Bilgisayarlar

2024 yılında Başkanlığımız ve Başkanlığımıza bağlı birimlere ait bilgisayar sayıları **Tablo 11**'de sunulmuştur.

*Tablo 11. Bilgisayar Sayıları*

Bilgisayar	Adet
Masaüstü Bilgisayar	49
Tümleşik Bilgisayar	30
Laptop	15
Tablet PC	3
Notebook	2
<b>TOPLAM</b>	<b>99</b>

### 3.3. Diğer Bilgi ve Teknolojik Kaynaklar

2024 yılında Başkanlığımız ve Başkanlığımız birimlerine bağlı Diğer Bilgi ve Teknolojik kaynak sayılarına ilişkin bilgiler **Tablo 12**'de sunulmuştur.

*Tablo 12. Diğer Bilgi ve Teknolojik Kaynak Sayıları*

Teknolojik Kaynaklar	Adet
Yazıcı	46
Tarayıcı	11
Barkod Yazıcıları	1
Fotokopi Makinesi	6
Telefon	180
Projeksiyon	14
Network Kamera	60
Televizyon	76
Klima	1
Buzdolabı	80
Bulaşık Makinesi	8
Çamaşır Makinesi	18
Çamaşır Kurutma Makinası	4
Fotoğraf Makinesi	1
Dijital Kürsü	2
<b>TOPLAM</b>	<b>508</b>



## 4. İnsan Kaynakları

### 4.1. İdari Personel

#### 4.1.1. Memurlar

2024 yılında Başkanlığımızın bünyesinde bulunan memur sayılarına ilişkin sayısal veriler **Tablo 13**'te sunulmuştur.

**Tablo 13. Memur Sayılarına İlişkin Sayısal Veriler**

<b>Başkanlığımızda Görev Yapan Toplam Memur Sayısı</b>	<b>54</b>
<i>Kadrosu Başkanlığımızda Olup Başkanlığımızda Görev Yapan Memur Sayısı</i>	<b>35</b>
<i>Kadrosu Başkanlığımızda Olmayıp Başkanlığımızda Görev Yapan Memur Sayısı</i>	<b>3</b>
<i>Kadrosu Başkanlığımızda Olup Başkanlığımız Dışında Birimde Görev Yapan</i>	<b>7</b>
<i>Kadrosu Başkanlığımızda Olan Toplam Memur Sayısı</i>	<b>42</b>
<b>Başkanlığımız Kadrosunda Bulunup Maaşı Öz gelirden Ödenen Memur Sayısı</b>	<b>18</b>
<i>Başkanlığımızda Görev Yapan Maaşı Öz gelirden Ödenen Memur Sayısı</i>	<b>4</b>
<i>Başkanlığımızda Görev Yapmayan Maaşı Öz gelirden Ödenen Memur Sayısı</i>	<b>14</b>
<b>Kadromuzda Bulunan Sözleşmeli Personel Sayısı (4/B)</b>	<b>0</b>
<i>Başkanlığımızda Görev Yapan Sözleşmeli Personel Sayısı (4/B)</i>	<b>2</b>
<b>Başkanlığımızın Kadrosunda Bulunan İşçi Sayısı (Vasıflı İşçi)</b>	<b>2</b>
<i>Başkanlığımızda Görev Yapan Sürekli İşçi Sayısı (Kadroları İdari ve Mali İşler Daire Başkanlığında)</i>	<b>10</b>
<i>Başkanlığımızda Görev Yapan Vasıflı İşçi Sayısı (Görev yerleri Başkanlığımız dışındadır)</i>	<b>0</b>

**Tablo 13**'te görüldüğü üzere Başkanlığımızda memur (38 kişi), maaşını öz gelirden alan memur (4 kişi), sözleşmeli personel (2 kişi) ve sürekli işçi (10 kişi) olmak üzere toplam **54 (elli dört) kişi** görev yapmaktadır.

#### 4.1.2. Sözleşmeli Personel (4/B)

Başkanlığımız kadrosunda görev yapan sözleşmeli personel bulunmamakla birlikte, kadrosu Üniversitemiz İdari ve Mali İşler Daire Başkanlığında olup Başkanlığımızda (Sosyal Tesis ve Kongre Merkezi) görev yapan **2 (iki)** sözleşmeli personel bulunmaktadır.

#### 4.1.3. Vasıflı İşçiler

Başkanlığımızın kadrosunda olmak üzere Üniversitemizin değişik birimlerinde toplu iş sözleşmesine bağlı olarak **2 (iki)** vasıflı işçi görev yapmaktadır. Vasıflı işçi olarak personelimizin maaş ödemeleri Başkanlığımızın öz gelirlerinden ödenmektedir.



#### 4.1.4. Sürekli İşçi

Kadrosu Üniversitemiz İdari ve Mali İşler Daire Başkanlığında olup Başkanlığımız ve bağlı birimlerinde görevlendirilmiş **10 (on)** Sürekli İşçi bulunmaktadır. **10 (on)** Sürekli İşçi Başkanlığımız ve bağlı Birimlerinde temizlik hizmetinde çalışmaktadır.

#### 4.2. Başkanlığımızda Görev Yapan İdari Personel Bilgileri

Başkanlığımız kadrosunda bulunan ve Başkanlığımızda görev alan idari personel ile ilgili bilgiler aşağıdaki alt başlıklar altında incelenecektir.

##### 4.2.1. Kadro Dağılımına Göre İdari Personel Bilgileri

2024 yılında çalışan toplam **54 (elli dört)** idari personelin kadro yapısına ilişkin bilgiler **Tablo 14**'te sunulmuştur.

*Tablo 14. Kadrolarına Göre Çalışan İdari Personele İlişkin Bilgiler*

S. No	Kadro Adı	Sayısı
1	Daire Başkanı	1
2	Yurt Müdürü	1
3	Şube Müdürü	3
4	Tabip	2
5	Psikolog	2
6	Mühendis	2
7	Şef	5
8	Bilgisayar İşletmeni	20
9	Hemşire	1
10	Teknisyen	1
11	Laborant	1
12	Tekniker	2
13	Aşçı	1
14	Destek Personeli (4B)	2
15	Sürekli İşçi	10
<b>Toplam</b>		<b>54</b>

##### 4.2.2. Görev Dağılımına Göre İdari Personelin Dağılımı

Başkanlığımızda 2024 yılında çalışan idari personelin genel idare hizmetler sınıfı, teknik hizmetleri sınıfı, sağlık hizmetleri sınıfı, yardımcı hizmetler sınıfı, 657 DMK 4/B sözleşmeli personel ve kamu işçisi sınıfına göre yüzdesel dağılımına ilişkin bilgiler **Tablo 15**'te sunulmuştur.

**Tablo 15.Hizmet Sınıflandırılmasına Göre İdari Personel Bilgileri**

Hizmet Sınıfları	Çalışan Personel Sayısı	Yüzdesel Dağılım (%)
Genel İdare Hizmetleri Sınıfı	30	<b>%55</b>
Teknik Hizmetler Sınıfı	5	<b>%9</b>
Sağlık Hizmetler Sınıfı	6	<b>%11</b>
Yardımcı Hizmetler Sınıfı	1	<b>%2</b>
657 DMK 4/B Sözleşmeli Personel	2	<b>%4</b>
Kamu İşçisi	10	<b>%20</b>
<b>TOPLAM</b>	<b>54</b>	<b>%100</b>

#### 4.3.3. Başkanlığımızda Görev Yapan İdari Personelin Eğitim Durumu ve Dağılımı

Başkanlığımızda 2024 yılında görev yapan idari personelin eğitim durumları ve dağılımı **Tablo 16'**da sunulmuştur.

**Tablo 16.Başkanlığımızda Görev Yapan İdari Personelin Eğitim Durumuna Göre Dağılımı**

Eğitim Durumu	Kişi Sayısı	Dağılım (%)
İlköğretim	6	<b>%13</b>
Lise	8	<b>%15</b>
Ön lisans	10	<b>%18</b>
Lisans	22	<b>%40</b>
Lisansüstü	8	<b>%15</b>
<b>TOPLAM</b>	<b>54</b>	<b>%100</b>

#### 4.4.4. Cinsiyet Dağılımına Göre İdari Personel Bilgileri

Başkanlığımızda çalışan idari personelin cinsiyet sayıları ve dağılımı **Tablo 17'**de sunulmuştur.

**Tablo 17.İdari Personelin Cinsiyete Göre Dağılımı**

Cinsiyet	Çalışan Sayısı	Yüzdesel Dağılımı (%)
Erkek	31	<b>%56</b>
Kadın	23	<b>%44</b>
<b>Toplam</b>	<b>54</b>	<b>%100</b>

#### 4.4.5. Yaş Dağılımına Göre İdari Personel Bilgileri

Başkanlığımızda çalışan idari personelin yaşlarına ilişkin bilgiler **Tablo 18**'de sunulmuştur.

*Tablo 18.İdari Personelin Yaş Bilgilerine Göre Dağılımı*

Yaş	Kişi Sayısı	Yüzdesel Dağılımı (%)
20-25	1	%2
26-30	2	%4
31-35	3	%5
36-40	14	%27
41-45	5	%9
46 +	29	%53
<b>TOPLAM</b>	<b>54</b>	<b>%100</b>

#### 4.4.6. Hizmet Sürelerine Göre İdari Personel Bilgileri

Başkanlığımızda 2024 yılında çalışan idari personelin hizmet sürelerine ilişkin bilgiler **Tablo 19**'da sunulmuştur.

*Tablo 19.İdari Personelin Hizmet Sürelerine Göre Dağılımı*

Hizmet Süresi	Kişi Sayısı	Yüzdesel Dağılımı (%)
0-5 yıl	7	%13
6-10 yıl	5	%9
11-15 yıl	15	%29
16-20 yıl	6	%11
20 +	21	%38
<b>TOPLAM</b>	<b>54</b>	<b>%100</b>

#### 4.3. Kısmi Zamanlı Çalışan Öğrenciler

Üniversitemiz Fakülte, Yüksekokul, Enstitü, MYO ve diğer birimlerinde 2547 sayılı Kanunun 46. maddesi gereğince haklarında iş kazası ve meslek hastalığı riskine karşı sosyal güvence hükümleri uygulanan, hiçbir sağlık güvencesi olmayan ve Genel Sağlık Sigortası prim ödemeleri Üniversitemiz tarafından karşılanan kısmi zamanlı öğrenciler çalıştırılmaktadır.

Başkanlığımız ve Üniversitemizin diğer birimlerinde SGK girişi yapılarak çalıştırılan kısmi zamanlı öğrencilerin çalışmış oldukları **toplam saat** 2024 yılında **18.735,00** olarak hesaplanmıştır.

Kısmi Zamanlı Öğrenci olarak **01 Ocak 2024 – 31 Aralık 2024** tarihleri arasında çalışan kız ve erkek öğrencilerimizin sayıları ile ilgili bilgiler **Tablo 20**'de sunulmuştur.

**Tablo 20. Kısmi Zamanlı Çalışan Öğrenci Sayıları**

Tarih	Kız	Erkek	Toplam	Toplam Çalışılan Saat
01.01-14.01.2024	57	25	82	1.088
15.01-14.02.2024	57	25	82	1.620
15.02-14.03.2024	57	25	82	2.305
15.03-14.04.2024	67	33	100	2.370
15.04-14.05.2024	66	32	98	2.782,5
15.05-14.06.2024	65	32	97	2.727
15.06-14.07.2024	8	5	13	487,5
15.07-14.08.2024	9	9	18	960
15.08-14.09.2024	9	8	17	795
15.09-14.10.2024	5	6	11	345
15.10-14.11.2024	31	18	49	1.012,5
15.11-14.12.2024	31	17	48	1.425,0
15.12-31.12.2024	36	18	54	817,5
<b>TOPLAM</b>	<b>498</b>	<b>253</b>	<b>751</b>	<b>18.735</b>

2024 yılında kısmi zamanlı öğrencilerin çalıştıkları toplam saat ve yapılan ödeme tutarlarına ilişkin bilgiler **Tablo 21**'de sunulmuştur.

**Tablo 21. Kısmi Zamanlı Öğrenci Ödeme Tutarı**

Yıllar	Kısmi Zamanlı Öğrencilerin Çalıştıkları Toplam Saat	Ödeme Tutarı (TL)
2024	18.735,00	1.735.273,96

## 5-Sunulan Hizmetler

### 5.1. Sağlık ve Rehberlik Hizmetleri (MEDİKO)

Üniversitemiz Sağlık Merkezi'nin temel amacı öğrencilerimize ve personelimize nitelikli "Temel Sağlık Hizmetleri" sunmaktır. Sağlık Kültür ve Spor Daire Başkanlığı tarafından tıbbi malzeme ve büro malzemesi desteği sağlanarak, hizmetlerin izlenmesi ve değerlendirilmesi daha çağdaş yöntemlerle yapılmaktadır.

Bu bağlamda öğrenciler ve personelin muayeneleri ile ayakta tedavi hizmetleri Mediko-Sosyal Merkezlerimizde yapılmaktadır. Psikolojik danışma ve rehberlik hizmetleri olarak öğrencilerin karşılaştıkları duygusal, sosyal, eğitime veya meslek ve iş seçimine ilişkin sorunların çözümünde öğrencilere danışmanlık hizmeti yapılmaktadır. Öğrenciler, akademik ve idari personellerimiz ve bunların eş ve çocukları, sağlık problemlerinde ilk başvurularını Mediko- Sosyal merkezlerimize yapabilmektedirler.





Bolu Abant İzzet Baysal Üniversitesi Sağlık Kültür ve Spor Daire Başkanlığı bünyesinde yer alan MEDİKO birimi, 2024 yılında 2 hekim (hekimlerden biri kasım ayında göreve başlamıştır), 2 psikolog, 1 hemşire ve 1 laborant ile hafta içi günlerde 08:00-17:00 saatleri arasında hizmet vermektedir.

2024 yılı içerisinde Mediko Birimimizin Tıbbi Hekimlik kısmından yararlanan personel sayıları **Tablo 22'**de, öğrenci sayıları **Tablo 23'**te verilmiştir.

Mediko Birimimizin Rehberlik ve Psikolojik Destek kısmından yararlanan kişi sayısı oluşturulurken danışanın gizliliğini korumak amacıyla öğrenci ve personel ayrımı yapılmadığı için 2024 yılında Rehberlik ve Psikolojik Destek hizmeti alan toplam kişi sayısı **Tablo 24'**te sunulmuştur. Ayrıca Başkanlığımıza bağlı Mediko Birimimizde yer alan psikoloğumuz öğrencilere uzaktan da hizmet vermektedir.

2024 yılı içerisinde Mediko Birimimizde acil ve laboratuvar hizmetinden yararlanan kişi sayısı **Tablo 25'**te, 2024 yılı içerisinde bakılan toplam hasta sayıları **Tablo 26'**da gösterilmiştir.

**Tablo 22. Mediko Biriminden Yararlanan Personel Sayıları**

Birim	Ocak	Şubat	Mart	Nisan	Mayıs	Haziran	Temmuz	Ağu.	Eylül	Ekim	Kasım	Aralık
<b>Tabip</b>	451	369	346	329	388	238	220	249	364	376	339	408
<b>Enj.</b>	93	86	68	73	82	56	40	82	71	84	68	81

**Tablo 23. Mediko Biriminden Yararlanan Öğrenci Sayıları**

Birim	Ocak	Şubat	Mart	Nisan	Mayıs	Haziran	Temmuz	Ağu.	Eylül	Ekim	Kasım	Aralık
<b>Tabip</b>	275	157	325	435	474	152	18	10	10	338	342	346
<b>Enj.</b>	71	43	105	96	124	31	-	-	-	93	136	138

**Tablo 24. Mediko Rehberlik ve Psikolojik Destek Biriminden Yararlanan Kişi Sayısı**

Birim	Ocak	Şubat	Mart	Nisan	Mayıs	Haziran	Temmuz	Ağu.	Eylül	Ekim	Kasım	Aralık
<b>Psk.</b>	33	33	52	56	64	38	4	7	9	32	38	58

**Tablo 25. Mediko Acil ve Laboratuvar Hizmetinden Yararlanan Kişi Sayısı.**

Birim	Ocak	Şubat	Mart	Nisan	Mayıs	Haziran	Temmuz	Ağu.	Eylül	Ekim	Kasım	Aralık
<b>Acil</b>	22	5	17	26	206	14	8	5	6	32	23	20
<b>Laboratuvar</b>	33	39	51	41	69	22	-	5	5	37	40	24

**Tablo 26. Mediko Toplam Muayene Sayıları**

Birim	Ocak	Şubat	Mart	Nisan	Mayıs	Haz.	Tem.	Ağu.	Eylül	Ekim	Kasım	Ara.	Toplam
Tabip (Prs Ve Öğr)	726	526	671	764	862	390	238	259	374	714	681	754	<b>6959</b>
Psikolog	33	33	52	56	64	38	4	7	9	32	38	58	<b>424</b>
Lab (Prs Ve Öğr)	33	39	51	41	69	22	0	5	5	37	40	24	<b>366</b>
Acil(Prs Ve Öğr)	22	5	17	26	206	14	8	5	6	32	23	20	<b>384</b>
Enj. /Pansuman(Prs Ve Öğr)	164	129	173	169	206	87	40	82	71	177	204	219	<b>1721</b>
<b>TOPLAM</b>	<b>978</b>	<b>732</b>	<b>964</b>	<b>1056</b>	<b>1407</b>	<b>551</b>	<b>290</b>	<b>358</b>	<b>465</b>	<b>992</b>	<b>986</b>	<b>1075</b>	<b>9854</b>

## 5.2. Sosyal Tesis

1993 yılında İzzet Baysal Vakfı tarafından yaptırılıp Üniversitemize armağan edilen Sosyal Tesis ve Uygulama Oteli, İstanbul-Ankara D100 karayoluna 4 km. ve şehir merkezine 9 km uzaklıktadır.

Tesisimizde 24 saat kablosuz internet, sıcak su, odalarda TV, derslik, açık otopark imkanları sunulmaktadır.

Toplam 3.370 metrekare alan üzerine kurulu olan tesis, sosyal tesis özelliği yanında, Üniversitenin Meslek Yüksekokulları bünyesinde yer alan Turizm ve Otel İşletmeciliği programı öğrencileri için de uygulama alanı özelliği taşımaktadır.

Tesisimizde 3 adet özel, 54 adet de standart olmak üzere toplam 57 oda (114 yatak kapasiteli) bulunmaktadır.

Sosyal Tesisin 2024 yılına ait gelirlerine ilişkin bilgiler **Tablo 27**'de sunulmuştur.

**Tablo 27.Sosyal Tesis Gelirleri**

Ay	Gelir
<b>Ocak</b>	288.984,79
<b>Şubat</b>	260.353,10
<b>Mart</b>	415.616,50
<b>Nisan</b>	370.055,39
<b>Mayıs</b>	335.245,70
<b>Haziran</b>	264.167,60
<b>Temmuz</b>	555.610,70
<b>Ağustos</b>	676.323,95
<b>Eylül</b>	457.156,10
<b>Ekim</b>	503.647,90
<b>Kasım</b>	3.330,00
<b>Aralık</b>	2.733,11
<b>TOPLAM</b>	<b>4.133.224,84</b>

Sosyal Tesisin 2024 yılına ait giderlerine ilişkin bilgiler **Tablo 28**'de sunulmuştur.

**Tablo 28. Sosyal Tesis Giderleri**

Gider Türü	Tutar (TL)
Elektrik	224.857,52
Doğalgaz	597.326,29
Telefon	1.157,72
Ekmek	34.655,12
Gıda Ve İçecek Alımı	244.633,37
Su	129.259,60
Diğer Giderler	492.926,30
<b>TOPLAM</b>	<b>1.759.471,04</b>

Sosyal tesisin bakım ve onarımlarının yaptırılabilmesini sağlamak amacıyla, 07/07/2017 tarihli ve 30117 sayılı Resmî Gazetede yayımlanan Kamu Sosyal Tesislerine İlişkin Tebliğin (Sayı 2017-6), 5 inci maddesinin birinci fıkrasının (d) bendi gereğince, 2024 Sosyal Tesis gelirinden toplam 760.000,00 (yediyüzaltmışbin) TL ayrı hesapta tutulması için Strateji Geliştirme Daire Başkanlığına bildirilmiştir.

**Tablo 29.Sosyal Tesis Emanet Tutarı**

Emanet Yılı	Emanet Alınma Tarihi	Emanet No	Emanet Miktarı	Harcama	Kalan
<b>2024</b>	3.06.2024	110982954	250.000	130.115,71	119.884,29
<b>2024</b>	13.11.2024	120519254	340.000	0,00	340.000,00
<b>2024</b>	18.12.2024	122815790	170.000	0,00	170.000,00
<b>TOPLAM</b>			<b>760.000.000</b>	<b>130.115,71</b>	<b>629.884,29</b>

**Tablo 30.Sosyal Tesis Konaklayan Kişi Sayıları**

Aylar	Konaklayan Sayısı
Ocak	790
Şubat	531
Mart	365
Nisan	620
Mayıs	628
Haziran	660
Temmuz	767
Ağustos	579
Eylül	503
Ekim	100
Kasım	498
Aralık	378
<b>TOPLAM</b>	<b>6419</b>



### 5.3.Beslenme Hizmetleri

Başkanlığımız, Üniversitemiz Gölköy ve Şehir yerleşkesi ile Gerede, Yeniçağa, Mengen, Seben ve Mudurnu ilçelerinde bulunan yüksekokullarımızın yemekhanelerinde öğrenci ve personelimize beslenme hizmetini ihale sonucu belirlenen özel firmalar eliyle sunmaktadır.

Üniversitemizin tüm yerleşkelerinde sunulan yemek hizmeti ihale yoluyla satın alınmaktadır. Yemekler ihaleyi kazanan firmanın mutfağında üretilerek yerleşkemize taşınmaktadır. Yerleşkeye getirilen hazır yemekler servise hazırlanarak servis saatinde dağıtılmaktadır. Yemekler servise sunulmadan önce şahit numuneler alınıp herhangi bir olumsuzluğa karşı 72 saat muhafaza edilmektedir.

Gıda mühendisleri tarafından öğrencilerimizin gelişmeleri de göz önüne alınarak hazırlanan menülerle öğrenciye ve personele her öğünde 4 çeşit öğlen ve akşam yemeği hizmeti verilmektedir. Yemeklerin hijyenik koşullarda daha sağlıklı çıkartılabilmesi için malzemelerin satın alınmasından yemeğin servis ve servis sonrası temizlik hizmetinin kontrolü Kontrol Teşkilatı tarafından yapılmaktadır. Öğrenci ve personelimiz yemeklerden belirli bir katkı ücreti karşılığında yararlanmaktadır.

2024 yılında yenilen yemek ücretlerine ilişkin bilgiler **Tablo 31**'de sunulmuştur.

**Tablo 31.Yemek Ücretleri**

Yemek Ücretleri	09 Ocak 2024 tarih ve 32424 sayılı Resmî Gazete 'de yayımlanan Tebliğ'e göre en az alınacak tutarlar (15.01.2024 tarihinden 14.01.2025 tarihine kadar)	Mevcut Yemek Ücretleri
<b>Memurlardan;</b>		
600'e kadar (600 dahil) Ek göstergeli görevlerde bulunanlardan	7,70	30,00
1700'e kadar (1700 dahil) Ek Göstergeli görevde bulunanlardan	13,09	32,00
2800'e kadar (2800 dahil) Ek Göstergeli görevde bulunanlardan	16,26	34,00
4200'e kadar (4200 dahil) Ek göstergeli görevde bulunanlardan	21,07	36,00
5400'e kadar (5400 dahil) Ek Göstergeli görevde bulunanlardan	28,06	38,00
5400'den daha yüksek Ek Göstergeli görevde bulunanlardan	31,41	40,00

<b>Sözleşmeli Personelden;</b>		
Aylık brüt sözleşme ücretleri 14.870 TL'ye kadar 14.870 TL dahil) olanlardan	9,37	30,00
Aylık brüt sözleşme ücretleri 25.100 TL'ye kadar (25.100 TL dahil) olanlardan	16,26	34,00
Aylık brüt sözleşme ücretleri 34.675 TL'ye kadar (34.675 TL dahil) olanlardan	29,51	38,00
Aylık brüt sözleşme ücretleri 34.675 TL üzerinde olanlardan	37,55	40,00
Öğrenci (misafir yaz okulu öğrenciside dahil)		17,00
<b>Misafir</b>		<b>55,00</b>

2024 yılında yenilen yemek miktarlarına ilişkin bilgiler **Tablo 32'de** sunulmuştur.

**Tablo 32.Yemekhanelerde Verilen Yemek Hizmeti**

Aylar	Yenen Yemek Öğün Miktarı
<b>Ocak</b>	51879
<b>Şubat</b>	48550
<b>Mart</b>	63538
<b>Nisan</b>	51422
<b>Mayıs</b>	82158
<b>Haziran</b>	29936
<b>Temmuz</b>	11388
<b>Ağustos</b>	10919
<b>Eylül</b>	20442
<b>Ekim</b>	88978
<b>Kasım</b>	80299
<b>Aralık</b>	76767
<b>Toplam</b>	<b>616.276</b>

#### 5.4. Kültür ve Spor Hizmetleri

Öğrencilerin ilgi alanlarına göre boş zamanlarını değerlendirmek, yeni ilgi alanları ile dinlenme ve eğlenme alışkanlığı kazanmalarını sağlamak, güzel sanatlarla ilgili faaliyetleri izlemelerini, isterlerse bu faaliyetlere katılmalarını da temin etmek amacıyla bu hizmetleri yürütür. Bu anlamda kültür birimi öğrencilerimizin kültürel, sportif ve sanatsal etkinlikler yapmasına destek olmaktadır.



Öğretim yılının başlaması ile öğrencilere birbirleri ile tanışma fırsatı, topluluk kurlmaları ve topluluklarda görev almaları, dinlenme ve eğlenme alışkanlıklarını kazanmaları için imkânlar sağlanmakta, öğrencilerine akademik, sosyal ve kültürel konularda yönlendirici ve destekleyici çalışmalarda bulunmaktadır. Öğrenci toplulukları ile eşgüdümlü çalışmak Kültür Hizmetleri Birimimizin öncelikli görevleri arasında gelmektedir.

Spor hizmetleri olarak öğrencilerin ve çalışanların beden sağlıklarını korumak ve geliştirmek, onlara disiplinle çalışma alışkanlığı kazandırmak, spora ilgi duymalarını sağlamak, enerjilerini bu olumlu yöne yöneltmek, boş zamanlarını değerlendirmek için ilgi duydukları spor dalında çalışmalarını sağlamak üzere faaliyetlerde bulunur.

Üniversitemiz, Sağlık Kültür ve Spor Dairesi Başkanlığı Spor Hizmetleri Birimi olarak, Yükseköğrenim gençliğinin spor ihtiyaçlarının karşılanması, öğrencilerin sosyal ilişkilerini ve özgüvenlerini geliştirmek, ülke sporuna kaynak oluşturan öğrenci ve sporcuların teşvik edilmesi ve yeteneklerinin geliştirilmesini sağlamaktır. Bu amaçla üniversite içi spor faaliyetlerini organize etmek, öğrencilerin spora olan ilgilerinin arttırmak, Yurt içi ve Uluslararası sportif müsabakalarda Üniversitemizi en iyi şekilde temsil etmeleri amacıyla katılımlarını sağlamak üzere hazırlık yapılmaktadır.

Başkanlığımız uhdesinde olan ve Üniversitemiz Rezervasyon Sisteminde Yer alan Kültür ve Kongre Merkezinde düzenlenen her türlü etkinliğin yazışmaları takip edilerek, arşivlenmektedir. Ayrıca Üniversitemiz yerleşkelerindeki firmaların stant açma, ürün dağıtımını vs. gibi etkinliklerdeki yazışmaları takip edip firmaları bilgilendirmektedir.

#### **5.4.1. Öğrenci Toplulukları**

Üniversitemizde 2024 yılı aralık ayı itibarıyla **138** öğrenci topluluğu bulunmaktadır. Başkanlığımız, Öğrenci Toplulukları Kuruluş ve İşleyiş Yönergesine uygun olarak öğrenci topluluklarının kuruluş ve işleyişlerini Rektörlük adına denetler. Bu topluluklar kültür, sanat, spor, bilim, araştırma, sosyal etkinlikler gibi birçok alanda faaliyet göstermektedirler. Öğrencilerin sosyal ve kültürel yaşamlarının zenginleşmesini sağlayan, kişilik gelişimlerine katkıda bulunan öğrenci toplulukları öğrencilerin sosyalleşmelerinin de bir aracı olmaktadır. Bu nedenle Sağlık Kültür ve Spor Dairesi Başkanlığı, öğrencilerin sosyal aktivitelerini arttırmaları yönünde desteklerini sürdürmektedir. Bu topluluklar Üniversite içi sosyal ve kültürel faaliyetler düzenlemekte, diğer üniversiteler tarafından düzenlenen çeşitli etkinliklere davet edilen öğrencilerimiz üniversitemizi temsil etmek üzere bu etkinliklere katılmaktadır. Ayrıca her yıl mayıs ayı içerisinde geleneksel İzzet



Baysal Şükran Günleri ve Bahar Şenliği düzenlenmektedir. Bu günlerde tüm öğrenci toplulukları görev almakta, özveriyle çalışmaktadır. 2024 yılında öğrenci topluluklarının web sayfalarının bilgi ve resim güncelleştirmeleri yapılmıştır.

2024 yılı aralık ayı itibarıyla Üniversitemizde faaliyet gösteren öğrenci topluluklarının listesine aşağıdaki linkten ulaşılabilir.

<https://sksdb.ibu.edu.tr/tr/page/universitemizde-faaliyet-gosteren-ogrenci-topluluklari/9496>

Başkanlığımıza bağlı öğrenci toplulukları tarafından **2024 yılında 160 adet etkinlik** gerçekleştirilmiş olup, etkinliklere ilişkin ayrıntılı bilgiler **Tablo 33**'te sunulmuştur.

**Tablo 33. Öğrenci Toplulukları Etkinlikleri**

S.No	Faaliyeti Yapan Topluluk	Faaliyet Türü	Faaliyet Tarihi	Faaliyetin Yeri
1	Çiçekler Gülsün Diye Topluluğu /Kimya Topluluğu	Anaokulu Spor Atölyesi	17.01.2024	Vali Mehmet Ali Türker Anaokulu
2	Çiçekler Gülsün Diye Topluluğu /Kimya Topluluğu	Anaokulu Spor ve Keşif Atölyesi	18.01.2024	Vali Mehmet Ali Türker Anaokulu
3	Çiçekler Gülsün Diye Topluluğu /Kimya Topluluğu	Gönüllü Etkinliği	2.01.2024	Bolu Belediyesi Sahipsiz Hayvanlar Barınağı
4	Genç Yeryüzü Doktorları Topluluğu	Yeryüzü Sohbetleri/Gönüllü Buluşmaları	9.02.2024	
5	Genç Yeryüzü Doktorları Topluluğu	İyi Olacak Çocukların Ayağına Gidiyoruz/Motivasyon Ziyareti	12.02.2024	Pediyatri Servisi/BAİBÜ Tıp Fakültesi
6	Sağlık ve İyilik Hareketi	Hoşsohbet/Söyleşi	25.02.2024	Diş Hekimliği Fakültesi
7	Stüdyo Tasarımı Topluluğu	Film İzleme Etkinliği	23.02.2024	Mimarlık Fakültesi
8	Hemşirelik ve Sosyal Aktivite Topluluğu	Kitapsever Atölye/Kitap Okuma Etkinliği	25.02.2024	Kuray Kültür Evi
9	Geçerken Topluluğu	İstikamet Sohbetleri	29.02.2024	AKİMER Konferans Salonu
10	Maliye Araştırma Topluluğu	Vergi Haftası ve Defterdarlık Ziyareti	28.02.2024	Bolu Defterdarlığı
11	Google Öğrenci Topluluğu	Mobil Uygulamalar	28.02.2024	Mühendislik Konferans Salonu
12	İzci Topluluğu	Spor (Hedef Cross)	9.03.2024	Kampüs içi
13	Sağlık ve Sosyal Faaliyet Topluluğu	Sosyal Yardım Faaliyeti	8.03.2024	Devrek Anadolu İmam Hatip Lisesi
14	Umutlu Yarınlar Topluluğu	Sosyal Farkındalık	18.03.2024	Kampüs içi



15	Umutlu Yarınlar Topluluğu	Sosyal Faaliyet	8.03.2024	Okul Ziyareti
16	Umutlu Yarınlar Topluluğu	Sosyal Sorumluluk	10.03.2024	Okul Ziyareti
17	Kuzey Kafkas Halk Dansları Topluluğu	Halk Dansları	2023-2024	Spor Bilimleri Fakültesi
18	Teknomakine Topluluğu	Kültürel Faaliyet	7.03.2024	Kampüs
19	Erasmus Student Network Topluluğu	Eğitim	08-10 Mart 2024	İstanbul
20	Özel Eğitim Topluluğu	Eğitim	19.03.2024	Eğitim Fakültesi
21	Psikoloji Öğrencileri Topluluğu	Sosyal Faaliyet	6.03.2024	İzzet Baysal Huzurevi
22	Uluslararası İlişkiler Topluluğu	Sosyal Faaliyet	9.03.2024	Cofee
23	İleri Düşünce Topluluğu	Söyleşi	14.03.2024	Fen Edebiyat Fakültesi
24	Matematik Eğitimi Topluluğu	Eğitim	14.03.2024	İzzet Baysal Ortaokulu
25	Geçerken Topluluğu	Konferans	14.03.2024	AKİMER
26	Mefkûre Kültür Sanat ve Düşünce Topluluğu	Konferans	12.03.2024	AKİMER
27	Mefkûre Kültür Sanat ve Düşünce Topluluğu	Kültürel Faaliyet	20.03.2024	AKİMER
28	Mefkûre Kültür Sanat ve Düşünce Topluluğu	Konferans	20.03.2024	AKİMER
29	Yaratıcı Drama Topluluğu	Sanat	27.03.2024	Kampüs
30	Gençlik ve Medeniyet Topluluğu	Sosyal	14.03.2024	Yeniçağa Yaşar Çelik Meslek Yüksekokulu
31	Mefkûre Kültür Sanat ve Düşünce Topluluğu	Konferans	19.03.2024	Gençlik Merkezi
32	Gıda Topluluğu	Sosyal Sorumluluk	21.03.2024	Online
33	Türk Dünyası Topluluğu	Kültür	21.03.2024	Kampüs
34	İzci Topluluğu	Spor	22.03.2024	Spor Bilimleri Fakültesi
35	Gıda Topluluğu	Sosyal Farkındalık	22.03.2024	Online
36	Evrensel Medya Topluluğu	Söyleşi	22.03.2024	Online
37	Genç Fikirler Topluluğu	Seminer	21.03.2024	Online

38	Geçerken Topluluğu	Konferans	28.03.2024	AKİMER
39	Mefkûre Kültür Sanat ve Düşünce Topluluğu	Konferans	2.04.2024	AKİMER
40	Sağlık ve İyilik Hareketi Topluluğu	Söyleşi	2.04.2024	Gençlik Merkezi
41	Çiçekler Gülsün Diye Topluluğu	Sosyal	2.04.2024	Dörtdivan Anaokulu ve Şehit Orhan Yalçın Anaokulu
42	Çiçekler Gülsün Diye Topluluğu	Sosyal Sorumluluk	2.04.2024	Özel Dilay Bakım Merkezi
43	Çocukça Yaşam ve Empati Topluluğu	Sosyal Etkinlik	3.04.2024	Gençlik Merkezi
44	İzci Topluluğu	Sosyal Etkinlik	26.04.2024	İzci Kampı
45	İleri Düşünce Topluluğu	Söyleşi	18.04.2024	Fen Edebiyat Fakültesi
46	Genç yeryüzü Doktorları Topluluğu	Sosyal Etkinlik	23.04.2024	Bolu İzzet Baysal Eğitim ve Araştırma Hastanesi
47	Genç yeryüzü Doktorları Topluluğu	Sosyal Etkinlik	28.04.2024	İzzet Baysal Caddesi
48	Motor Sporları Topluluğu	Eğitim	20.04.2024	Mühendislik Fakültesi
49	Uluslararası İlişkiler Topluluğu	Panel	30.04.2024	İİBF
50	TürkMSIC Topluluğu	Konferans	30.04.2024	Tıp Fakültesi
51	Sağlık ve İyilik Hareketi Topluluğu	Sütun Atma	8.05.2024	Eğitim
52	Siber Güvenlik Topluluğu	Siber Güvenlik Kampı		Eğitim
53	Gençlik ve Medeniyet Topluluğu	Gazze Dayanışma Çadırı	10.05.2024	Sosyal Sorumluluk
54	Özel Eğitim Topluluğu	Otizm Spektrum Bozukluğu Olan Çocuklarda Etkili Eğitim Yöntemleri	20.05.2024	Eğitim
55	Türk Dünyası Topluluğu	3 Mayıs Şöleni	3.05.2024	Yürüyüş
56	Genç Yeryüzü Doktorları	Yeryüzüne Bırakılan...	4.05.2024	Sosyal Sorumluluk
57	Genç Yeryüzü Doktorları	Kalbimin Sesi Huzurevi	7.05.2024	Huzurevi Ziyaret
58	Çocukça Yaşam ve Empati Topluluğu	Masal Anlatıcılığına İlk Adım	31.05.2024	Seminer
59	Uluslararası Öğrenciler Topluluğu	Duvara Tırmanma Etkinliği	24.05.2024	Spor Etkinliği
60	Genç İHH	Gazze İçin Yürüyüş ve Basın Açıklaması	27.05.2024	Sosyal Sorumluluk

61	Teknomakine Topluluğu	Mimarlık Günleri	31.05.2024	Kariyer Söyleşileri
62	Öncü Kuşak	Kâbe Yollarında Film Gösterimi	23.05.2024	Film Gösterimi
63	Avrupa Hareketleri Topluluğu	Gölköy Bisiklet Turu	23.05.2024	Tur
64	Özel Eğitim Topluluğu	OSB Olan Çocuklarda Etkili Eğitim Yöntemleri	26.05.2024	Eğitim
65	Maliye Araştırma Topluluğu	Kamuda 5018 Sayılı Kanun Uygulama Semineri	24.05.2024	Seminer
66	Maliye Araştırma Topluluğu	Piknik	31.05.2024	Sosyal Etkinlik
67	Müzik Topluluğu	Ritim Atölyesi	26.05.2024	Atölye
68	Müzik Topluluğu	Azerbaycan Bestelerinden Piyano Minyatürleri	22.05.2024	Konser
69	Stüdyo Tasarım Topluluğu	Yaratıcı Yazarlık	16.05.2024	Workshop
70	Sağlık ve İyilik Hareketi Topluluğu	Makale Taraması	14.05.2024	Eğitim
71	Geçerken Topluluğu	Nakba Günü	15.05.2024	Sosyal Sorumluluk
72	Damla Topluluğu	Prova Bale ve Halk Dansları	13.05.2024	Tiyatro
73	Abant Kök Hücre Topluluğu	Dergi Tanıtımı	20.05.2024	Tanıtım
74	Mefkure Kültür ve Sanat Topluluğu	İhsan Okumaları	23.05.2024	Makale Tahlili
75	Turizm Topluluğu	Ankara Gezisi	31.05.2024	Gezi
76	Türkiye Genç Sosyologlar Topluluğu	Sosyal Bilimlerde Kültür ve Değerler	24.05.2024	Konferans
77	Sağlık ve İyilik Hareketi Topluluğu	Muhabbet Denizi	26.05.2024	Sohbet
78	HEMSAT Topluluğu	Bursa Gezisi	18.05.2024	Gezi
79	Damla Topluluğu	Motivasyon Pikniği	23.05.2024	Motivasyon/ Piknik
80	Özel Eğitim Topluluğu	Eğitim Atölyesi	24.05.2024	Eğitim
81	Genç Fikirler Topluluğu	Çevre Temizliği	13.05.2024	Sosyal Sorumluluk
82	Gıda Topluluğu	Bolçi Teknik Gezi	14.05.2024	Teknik Gezi
83	Açık Rota Turizm Rehberleri Topluluğu	İstanbul Gezisi	24.05.2024	Kültürel Gezi

84	Türkiye Genç Sosyologlar Topluluğu	Kültürel Eğitim	13.05.2024	Eğitim
85	Gençlik ve Medeniyet Topluluğu	Mağara Buluşmaları	16.05.2024	Sohbet
86	İzci Topluluğu	Aladağlar İzci Kampı	19.05.2024	Kamp
87	Genç Hareket Topluluğu	Konya Gezisi	12.05.2024	Kültürel Gezi
88	Kimya Topluluğu	Bilim Felsefesi	10.05.2024	Seminer
89	Mefkure Kültür Sanat ve Düşünce Topluluğu	Kariyerim ve Ben	22.05.2024	Konferans
90	Gençlik ve Medeniyet Topluluğu	Gazze İçin Basın Açıklaması	18.10.2024	Kampüs içi/Aktivite Merkezi Önü
91	Tiyatro Topluluğu	Tiyatro Seçmeleri	25.10.2024	Alper Karakaş Salonu/FEF
92	Genç Eğitimciler Topluluğu	Şiddet Mağduru Kadınlar İçin Yürüyüş	18.10.2024	Kampüs içi
93	Google Geliştirici Topluluğu	Bilgilendirme Toplantısı	22.10.2024	Kampüs içi
94	TürkMsic Topluluğu	Değişim Anıları /Konferans	15.10.2024	Tıp Fakültesi Prof. Dr. Şahap Kükner Konferans Salonu
95	TürkMsic Topluluğu	Nasıl Ders Çalışmalıyım?	14.10.2024	Tıp Fakültesi Prof. Dr. Şahap Kükner Konferans Salonu
96	Psikoloji Öğrencileri Topluluğu	Mama Kabı etkinliği	02-04.11.2024	Fen Edebiyat Fakültesi
97	Kimya Topluluğu	Toplantı	4.11.2024	Fen Edebiyat Fakültesi
98	Mefkure Kültür Sanat ve Düşünce Topluluğu	"Makale Tahlili" adlı etkinliği	4.11.2024	BAİBÜ Diyanet Gençlik Merkezi
99	Hukuk Topluluğu	"Hukuk Anlatımı" adlı seminer	4.11.2024	Hukuk Fakültesi
100	Turizm Topluluğu	Piknik	6.11.2024	Turizm Fakültesi
101	Tıp Fakültesi Sosyal Aktivite Topluluğu	Satranç Turnuvası	9.11.2024	Tıp Fakültesi
102	TürkMSIC Topluluğu	"TürkMSIC Değişim Sınavı" etkinliği	9.11.2024	Tıp Fakültesi
103	Hukuk Topluluğu	Baro Başkanı ile Söyleşi	11.11.2024	Hukuk Fakültesi
104	Hukuk Topluluğu	Konferans	11.11.2024	Hukuk Fakültesi
105	Google Geliştirici Öğrenci Topluluğu	"Yapay Zeka" konulu etkinlik	13.11.2024	Mühendislik Fakültesi
106	Genç Sanatlar Topluluğu	Konser	15.11.2024	Kongre Merkezi
107	Turizm Topluluğu	Gezi	17.11.2024	Mudurnu Göynük

108	Mefkûre Kültür Sanat ve Düşünce Topluluğu	"Makale Tahlili" adlı etkinliği	18.11.2024 - 30.12.2024 tarihleri arasında	BAİBÜ Diyanet Gençlik Merkezi
109	Hukuk Topluluğu	"Spor Hukuku" konulu Sempozyum	19.11.2024	Hukuk Fakültesi
110	Hukuk Topluluğu	"Spor Hukuku" konulu Sempozyum	20.11.2024	Hukuk Fakültesi
111	Hukukta Gelişim Topluluğu	Kariyer Yolculuğu" konulu etkinliği	21.11.2024	Hukuk Fakültesi
112	Fizik Tedavi ve Rehabilitasyon Topluluğu	Geriatrik Rehabilitasyon konulu 7. İzzet Baysal Fizyoterapi Sempozyumu	22.11.2024	Tıp Fakültesi
113	Genç Yeryüzü Doktorları Topluluğu	Pediyatri Servisi Ziyareti konulu etkinlik	25.11.2024 - 10.06.2025 tarihleri arasında	BAİBÜ Araştırma Hastanesi
114	Tıp Fakültesi Sosyal Aktivite Topluluğu	Satranç Turnuvası	25-27.11.2024 tarihleri arasında	Tıp Fakültesi
115	Genç Yeryüzü Doktorları Topluluğu	Okul Ziyareti Cumhuriyet İlkokulu	27.11.2024	Dörtdivan
116	Sinema ve Dijital Medya Öğrenci Topluluğu	Kısa Film Çekimi	29.12.2024	Prpf. Dr. Fuat SEZGİN Kütüphanesi
117	LÖSEV Fayda Topluluğu	Okul Ziyareti	27.12.2024	
118	LÖSEV Fayda Topluluğu	Moral Gecesi	27.12.2024	
119	Kimya Topluluğu	Deterjan Sektöründe Analiz Yöntemleri	27.12.2024	Webinar
120	Spor ve Rekreasyon Topluluğu	Hızlı Çiz Kazan /Yarışma	27.12.2024	Genç Ofis
121	İnci Gençlik Topluluğu	İngilizce Konuşma Kültürü	30.12.2024	Genç Ofis
122	LÖSEV Fayda Topluluğu	Bir Hediye Bir Gülüş/Sosyal Sorumluluk	24.12.2024	
123	Gençlik ve Medeniyet Topluluğu	Meclis Gezisi	26.12.2024	Ankara
124	Turizm Topluluğu	Piknik	24.12.2024	Bolu-Gölcük
125	Genç Yeryüzü Doktorları Topluluğu	24'den 25'e Hep Birlikte/Eğlence	29.12.2024	Genç Ofis
126	Hikmet Pınarı ve İslami Düşünce Topluluğu	Dergi Tahlili	26.12.2024	Mühendislik Fakültesi
127	Gıda Topluluğu	Huzurevi Ziyareti	24.12.2024	
128	Tıp Fakültesi Sosyal Aktivite	Gezi	19.12.2024	Eskişehir

129	Tiyatro Topluluğu	Tiyatro Eğitimi	21.12.2024	Güzel Sanatlar Fakültesi
130	Girişimciler Topluluğu	İlk Adım Eğitim	23.12.2024	İ.İ.B.F
131	Google Geliştirici Öğrenci Topluluğu	Linked Eğitimi	25.12.2024	Mühendislik Fakültesi Konferans Salonu
132	Motor sporları Etkinliği	Tanışma Etkinliği	17.12.2024	Gençlik Merkezi
133	AYKİD Topluluğu	Çocuklarla Etkinlik	14.12.2024	
134	AYKİD Topluluğu	Tanışma Çayı	12.12.2024	
135	AYKİD Topluluğu	Huzurevi Ziyareti	25.12.2024	
136	AYKİD Topluluğu	Seramik Etkinliği	23.12.2024	
137	Gelişen İşletmeciler Topluluğu	Konferans	24.12.2024	İ.İ.B.F Konferans Salonu
138	Evrensel Medya Topluluğu	Kitap Bağıışı	23-24.12.2024	Koroğlu İlköğretim Okulu
139	Genç Yeryüzü Doktorları Topluluğu	Fakültemizi Tanıyoruz/Tanıtım	17.12.2024	Tıp Fakültesi
140	Turizm Topluluğu	Söyleşi	12.12.2024	Tıp Fakültesi Şahap Kükner Salonu
141	Siber Güvenlik Topluluğu	Yerel Ağ Güvenliği Eğitimi	15.12.2024	
142	Sağlık ve İyilik Topluluğu	Minik Dostlar/Eğitim	19.12.2024	
143	Turizm Topluluğu	Tavla Turnuvası	25.12.2024	Turizm Fakültesi Arka Bahçe
144	Spor ve Rekreasyon Topluluğu	Gizemli Yolculuk/Yarışma	11.12.2024	Genç Ofis
145	İnci Gençlik Topluluğu	Tanışma Etkinliği	12.12.2024	Esparanto Cafe
146	Gençlik ve Medeniyet Topluluğu	Gazze Yürüyüşü	13.12.2024	BAİBÜ İlahiyat Fakültesi
147	Psikoloji Öğrencileri Topluluğu	Çanta Yapımı	13.12.2024	Fen Edebiyat Fakültesi
148	Spor ve Rekreasyon Topluluğu	Bil Bakalım /Yarışma	4.12.2024	Genç Ofis
149	HEMSAT Topluluğu	Gezi	7.12.2024	Bolu-Gölcük
150	Mimari Fikirler Topluluğu	Maske Tasarlama Atölyesi	5.12.2024	Mimarlık Fakültesi
151	Tıp Fakültesi Sosyal Aktivite Topluluğu	Satranç Turnuvası	11.12.2024	Tıp Fakültesi Sesli Okuma Salonu
152	Google Geliştirici Topluluğu	İzmir Devfest/Gezi	06-08.12.2024	İzmir

153	Açık Rota ve Turizm Rehberleri Topluluğu	Gezi	7.12.2024	Kapadokya
154	Turizm Topluluğu	Gezi	22.12.2024	Eskişehir
155	Genç Yeryüzü Doktorları	LİMKE Ziyareti	12.12.2024	
156	Uluslararası İlişkiler Topluluğu	Dış Politikayı Sinema Üzerinden Okumak	18.12.2024	İ.İ.B.F Konferans Salonu
157	Evrensel Medya Topluluğu	Gazetecilik Eğitimi	2.12.2024	
158	Maliye Araştırma Topluluğu	Kariyer Günleri	5.12.2024	İ.İ.B.F Konferans Salonu
159	Psikoloji Öğrencileri Topluluğu	Bakımevi Ziyareti	5.12.2024	
160	Harbi Müzik ve Medya Topluluğu	Konser	17.12.2024	Kongre Merkezi Önü

#### 5.4.2. Kültür ve Kongre Merkezi

##### 5.4.2.1. İzzet Baysal Kültür Merkezi

Üniversitemiz Kültür Merkezinde, **514** kişi kapasiteli Mavi salon, **208** kişi kapasiteli Pembe salon olmak üzere bir de sergi salonu mevcut olup, bu salonlarda konferans, panel, seminer, toplantı, söyleşi, tören, dinleti, sergi, gösteri, konser, ders ve prova gibi etkinlikler yapılmaktadır.

Kültür Merkezinde 2024 yılında yapılan etkinliklere ilişkin sayısal veriler **Tablo 34**'te sunulmuştur.

**Tablo 34. Kültür Merkezi Salonlarında Yapılan Etkinlik Sayıları**

Salon	Mavi Salon		Pembe Salon		Bale Ve Halk Dansları Sal.		Sergi Salonu		Okuma Salonu		Toplam	
	Etkinlik Sayısı	Katılımcı Sayısı	Etkinlik Sayısı	Katılımcı Sayısı	Etkinlik Sayısı	Katılımcı Sayısı	Etkinlik Sayısı	Katılımcı Sayısı	Etkinlik Sayısı	Katılımcı Sayısı	Etkinlik Sayısı	Katılımcı Sayısı
Konferans	10	1356	5	388							15	1744
Panel	7	1585	7	627							14	2212
Seminer	5	395	11	1136							16	1531
Toplantı	3	580	12	672							15	1394
Fuar	2	2755	2	660							4	3415
Söyleşi	2	838	6	1029							8	1867
Tören	16	8468									16	8468
Tiyatro	9	3888	1	425							10	4313
Dinleti	2	223	2	303							4	526
Sergi							5	495			5	495
Gösteri	8	2256	11	1906							19	4162
Konser	11	3816	9	868							20	4684
Ders	13	777	1	65	20	1257					34	2099





Çalıştay			3	413						3	<b>413</b>
Film			4	429						4	<b>429</b>
Prova	5	333	9	152	11	166				25	<b>651</b>
<b>TOPLAM</b>	<b>93</b>	27270	<b>83</b>	9073	31	1423	<b>5</b>	495		<b>212</b>	<b>38403</b>

#### 5.4.2.2 Kongre Merkezi

Kongre Merkezi 1140 kişi kapasiteli Bordo Salon, 612 kişi kapasiteli Yeşil Salon dört bölümden (salon1, salon2, salon3, salon4) oluşmaktadır. Çeşitli etkinliklerde kullanılan İzzet Baysal Kültür Merkezi, Kongre Merkezi, konferans ve sergi salonları ile duyuru panoları Üniversitemiz Yönetim Kurulu Kararı ile Üniversite dışı yapılan etkinlikler, üniversite birimleri-öğrenci topluluklarının yapmış oldukları etkinlikler olmak üzere iki farklı şekilde ücretlendirilmiştir. Faaliyetlerden elde edilen gelirler Çeşitli gelirler hesabında toplanmaktadır. Kongre Merkezi Salonlarında 2024 yılında ders, çalıştay, konferans, konser, seminer, söyleşi ve toplantı etkinlikleri yapılmıştır.

Kongre Merkezinde 2024 yılında yapılan etkinliklere ilişkin sayısal veriler **Tablo 35'te** sunulmuştur.

**Tablo 35.Kongre Merkezi Salonlarında Yapılan Etkinlik Sayıları**

Faaliyetin Türü	Bordo Salon		Yeşil Salon		Toplam	
	Etkinlik	Katılımcı	Etkinlik	Katılımcı	Etkinlik	Katılımcı
Çalıştay			2	268	2	<b>268</b>
Film			2	173	2	<b>173</b>
Sempozyum	2	664	2	159	4	<b>823</b>
Ders			25	2354	25	<b>2324</b>
Dinleti	1	365			1	<b>365</b>
Gösteri	5	3112	2	300	7	<b>3412</b>
Konferans	5	3290	5	582	10	<b>3872</b>
Konser	5	4292	2	123	7	<b>4415</b>
Panel			6	935	6	<b>935</b>
Prova	9	1148	5	57	14	<b>1205</b>
Seminer	5	5358	20	2143	25	<b>7501</b>
Söyleşi	2	1929	4	371	6	<b>2300</b>
Tiyatro	1	528			1	<b>528</b>
Toplantı	3	2755	7	656	10	<b>3411</b>
Fuar	1	10359	1	3452	1	<b>13811</b>
Tören	26	19166	5	1138	31	<b>20304</b>
Kongre			2	844	2	<b>844</b>
Sergi	2	816			2	<b>816</b>
Belgesel			1	94	1	<b>94</b>
<b>TOPLAM</b>	<b>67</b>	53782	<b>91</b>	13619	<b>158</b>	<b>67401</b>



2024 yılında Kültür ve Kongre Merkezlerinde toplam **370** etkinlik yapılmıştır.

### 5.4.3.Sportif Faaliyetler

Personel ve öğrencilerin beden sağlıklarını korumak ve geliştirmek, onlara disiplinli çalışma alışkanlığı kazandırmak, spora ilgi duymalarını sağlamak, enerjilerini bu olumlu yöne yöneltmek, boş zamanlarını değerlendirmek için ilgi duydukları spor dalında çalışmalarını sağlamak, üniversite içi ve üniversiteler arası spor turnuvaları vb. faaliyetler düzenlemek, faaliyetler için ihtiyaç duyulan malzeme desteği sağlamak Başkanlığımızın sorumluluk alanlarına girmektedir.

Bu bağlamda öğrencilerimizin Üniversitemizi tanıtmak ve temsil etmek üzere yaptıkları tüm faaliyetlerde gerekli maddi destek bütçe imkanları çerçevesinde Başkanlığımız tarafından sağlanmaktadır. Üniversitemiz öğrenci spor faaliyetleri için araç kiralama ve araç yakıt giderlerinin ödeme işlemlerinin, öğrencilerimizin üniversitelerarası ve üniversite içi spor faaliyetlerinin takibi, yevmiye konaklama ve yol giderleri ödeme ile ilgili işlemler Başkanlığımız bünyesinde yapılmaktadır.

Üniversitemizin il dışında katıldığı müsabakalarla ilgili bilgiler **Tablo 36**'da Üniversite içi spor müsabakaları ile ilgili bilgiler **Tablo 37**'de sunulmuştur.

**Tablo 36.Üniversitelerarası Spor Müsabakaları**

Sıra No.	Branşlar	Toplam Katılımcı Sayısı	Tarih	Müsabaka Yeri	Sonuç
1	Korumalı futbol (Erkekler)	46	17.02.2024	Kütahya	Dereceye Girilmedi
2	Muay Thai (Kadınlar-Erkekler)	9	19-23.02.2024	Mersin	1 Altın, 1 Gümüş, 2 Bronz Madalya almışlardır. Erkek Takımı 3. olarak Bronz madalya almıştır.
3	Hokey (Kadınlar-Erkekler)	24	06-11.03.2024	Gaziantep	Dereceye Girilmedi
4	Atıcılık (Kadınlar)	2	15-17.03.2024	Trabzon	Türkiye 1 Birinciliği ve 1 Adet Altın madalya alınmıştır
5	Badminton (Kadınlar)	5	01-05.04.2024	Burdur	Takımımız badminton süperliğine yükselmiştir. Grup müsabakalarını 3 olarak tamamlamıştır.
6	Karate (Kadınlar-Erkekler)	4	23-25.04.2024	Kırşehir	Dereceye Girilmedi
7	Basketbol (Erkekler)	14	09-16.05.2024	Diyarbakır	Dereceye Girilmedi
8	Satranç (Erkekler)	5	13-17.05.2024	Sivas	1 adet 2.lık olarak Gümüş madalya alınmıştır.

9	Hentbol (Erkekler)	17	21-26.05.2024	Ankara	Süperlik Takım 2. Olmuşlardır. Üniversiade (Dünya Üniversite Oyunları) Katılmaya Hak Kazanmıştır.
10	Bayrak (Flag) Futbol (Kadınlar)	14	31.05-02.06.2024	İstanbul	Dereceye Girilmedi
11	Voleybol (Kadınlar-Erkekler)	27	09-13.12.2024	Kastamonu	Dereceye Girilmedi
12	Korumalı Futbol (Erkekler)	44	21.12.2024	Bolu	28-06 Kazanıldı

**Tablo 37. Üniversite İçi Spor Müsabakaları**

S.No	Üniversite İçi Spor Müsabakaları	Tarih	Dereceler
1	Üniversite İçi Fakülte/Yüksekokullar Arası Kız Öğrenci Voleybol Turnuvası	11.12.2023- 08.03.2024	1. Sağlık Bilimleri Fakültesi 2. Mimarlık Fakültesi 3. Tömer
2	Üniversite İçi Fakülte/Yüksekokullar Arası Erkek Öğrenci Voleybol Turnuvası	11.12.2023 08.03.2024	1. Tömer 2. Spor Bilimleri 3. Tömer
3	Üniversite İçi Fakülte/Yüksekokullar Arası Erkek Öğrenci Futsal Turnuvası	11.12.2023- 18.01.2024	1. Spor Bilimleri Fakültesi 2. Tömer 3. Gerede Uyg. Bil. Fak.
4	Üniversite İçi Personel-Öğrenci Masa Tenisi Turnuvası	29.04.2024-03.05.2024	Kadın Personel 1. Yasemin Hekimoğlu 2. Elif Özgen
			Kadın Öğrenci 1. Zehranur Güner 2. Ece Beyza Ulusoy 3. Şehriban Süer
			Erkek Personel 1. Sencer Dinçsoy 2. Murat Fırat Baydar 3. Mehmet Faruk Çiftçi
			Erkek Öğrenci 1. Ahmet Cihangir 2. Muhammed Mahdi 3. Mirkan Mirbey
5	Üniversite İçi 15 Temmuz Personel-Masa Tenisi Turnuvası	11.07.2024	1. Mehmet Faruk İftçi 2. Ali Kaya 3. İbrahim Özcan

6	Üniversite İçi 15 Temmuz Personel-Satranç Turnuvası	11.07.2024	1. Aykut Turgut 2. İsmail Kocaçavuş 3. Halil İbrahim Küpelioglu
7	Üniversite İçi Fakülte/Yüksekokullar Arası Kız Öğrenci Voleybol Turnuvası	11.12.2024 02.01.2025	1. Spor Bilimleri Fakültesi 2. Fen Edebiyat Fakültesi 3. Tıp Fakültesi
8	Üniversite İçi Fakülte/Yüksekokullar Arası Erkek Öğrenci Basketbol Turnuvası	12-30.12.2024	1. Tıp Fakültesi 2. Bolu Myo 3. İletişim Fakültesi

### 5.5. Satın alma Hizmetleri ve Harcamalar

Birimlerden gelen istek formu taşınır kayıt kontrol yetkilisi tarafından incelenerek ambarda mevcut olan malzemeler ihtiyacı olan birime Daire Başkanının onayı ile verilmektedir. Ambarda mevcut olmayan malzemeler Harcama Yetkilisinin onayına sunulur. Bütçe ödeneğinin mevcut olup olmadığı kontrol edilerek yeterli ödenek mevcut ise; ilgili talebin alınması için Harcama Yetkilisi, formu satın alma birimine göndererek ihtiyacın karşılanması için gerekli çalışmalar başlatılır. Satın alma birimi, alınacak mal veya hizmetle ilgili bir ön araştırma yapar ve yaklaşık maliyet oluşturur. Ön araştırma sonucunda alınacak mal veya hizmetin ihale usulü ile mi yoksa doğrudan temin yoluyla mı alınacağına karar verir. Bu aşamada, ihale ve doğrudan temin yapılacağı belli olduktan sonra her iki yöntem içinde farklı yollar izlenir. Bu yollar aşağıda anlatılmıştır.

#### 5.5.1. İhale

Alımı yapılacak ihtiyaç ile ilgili öncelikle teknik şartname hazırlanır ve ihtiyaç için piyasa araştırması yapılır. Piyasa araştırma komisyonu kurulur. Piyasa araştırması yapıldıktan sonra yaklaşık maliyet tespit edilir. İhale onay belgesi düzenlenip, EKAP (Elektronik Kamu Alımları Platformuna) kayıt yapılır ve idari şartname ve sözleşme tasarısı hazırlanır. İlan yayınlandıktan sonra şartnameler satışa sunulur, ihale komisyonu oluşturulur ve ihale tarihinde ihale yapılarak ihale karara bağlanır, harcama yetkilisi tarafından sözleşme imzalanarak ihale sonuçlandırılır.

Başkanlığımızın 2024 tarihinde yapmış olduğu ihaleler ve ihale ofisi tarafından ihale harici yapılan ödemeler (Mahkeme, Kamu İhale Kurumu...vb) **Tablo 38'de** verilmiştir.

**Tablo 38. Başkanlığımızın Tarafından Yapılan İhaleler ve İhale Ofisi Tarafından İhale Harici Yapılan Ödemeler (Mahkeme, Kamu İhale Kurumu...vb).**

S.No	Harcama Türü	Gerçekleştirme Usulü	Bütçe Tertibi	Tarih	Tutar (TL)
1	Hizmet Alımı	İhale	770.03.02 98.900.05.03	23.01.2024	1.068.976,92
2	Yargılama Gideri	Zorunlu Gider	770.03.02	15.01.2024	31.386,87
3	Hizmet Alımı	İhale	770.03.02	5.02.2024	2.786.576,73
4	Hizmet Alımı	İhale	770.03.02	8.03.2024	2.607.766,15
5	Hizmet Alımı	İhale	770.03.03	28.03.2024	7.565,43
6	Hizmet Alımı	İhale	770.03.02	2.04.2024	3.412.816,59
7	Hizmet Alımı	Kamu İhale Kanunu'na tabi olmayan harcamalar	770.03.02	5.04.2024	3.333,33
8	Hizmet Alımı	Kamu İhale Kanunu'na tabi olmayan harcamalar	770.03.02	5.04.2024	3.333,33
9	Hizmet Alımı	Kamu İhale Kanunu'na tabi olmayan harcamalar	770.03.02	26.04.2024	2.744,05
10	Hizmet Alımı	Kamu İhale Kanunu'na tabi olmayan harcamalar	770.03.02	26.04.2024	4.811,17
11	Hizmet Alımı	Kamu İhale Kanunu'na tabi olmayan harcamalar	770.03.02	26.04.2024	3.333,33
12	Hizmet Alımı	İhale	770.03.02	8.05.2024	2.762.029,89
13	Hizmet Alımı	İhale	770.03.02 98.900.05.03	3.06.2024	4.412.952,65
14	Hizmet Alımı	İlan Giderleri	773.03.05	14.06.2024	51.072,00
15	Hizmet Alımı	Kamu ihale kanununa tabi olmayan harcamalar	770.03.02	26.06.2024	21.959,43
16	Hizmet Alımı	İhale	770.03.02 98.900.05.03	2.07.2024	1.607.952,37

17	Hizmet Alımı	İhale	770.03.02 98.900.05.03	6.08.2024	611.683,64
18	Hizmet Alımı	İlan Giderleri	773.03.05	2.08.2024	5.400,00
19	Hizmet Alımı	Kamu ihale kanununa tabi olmayan harcamalar	770.03.02	2.08.2024	7.706,65
20	Hizmet Alımı	İhale	770.03.02 98.900.05.03	3.09.2024	586.492,25
21	Yapım işi	İhale	Emanet Hesapları	30.09.2024	657.876,02
22	Hizmet Alımı	İhale	770.03.02 98.900.05.03	8.10.2024	1.098.001,15
23	Hizmet Alımı	İhale	770.03.02 98.900.05.03	7.11.2024	4.779.275,31
24	Yapım işi	İhale	Emanet Hesapları	8.11.2024	520.969,12
25	Hizmet Alımı		773..03.05	11.11.2024	5.400,00
26	Hizmet Alımı		773..03.05	19.11.2024	5.400,00
27	Hizmet Alımı		772..03.05	19.11.2024	47.040,00
28	Hizmet Alımı	İhale	770.03.02 98.900.05.03	6.12.2024	4.313.100,19
29	Mal alımı	İhale	772.03.02	19.12.2024	1.179.432,00
30	Hizmet Alımı		770.03.02 98.900.05.03	20.12.2024	2.817.783,98
				<b>TOPLAM</b>	<b>35.424.170,55</b>

### 5.5.2. Doğrudan Temin

Doğrudan temin işlemlerinde satın alma birimi, piyasa araştırması yaparak uygun olan teklifleri değerlendirir ve yaklaşık maliyeti tespit eder ve harcama yetkilisinden onay alır.

Onay alındıktan sonra sipariş verilir. Sipariş edilen malzemeler muayene ve kabul komisyonunca incelenerek, taşınır kayıt kontrol yetkilisine teslim edilir. İrsaliye ve faturası ile tahakkuk birimine Ödeme emri belgesi için gönderilir. Hizmetler için de aynı yöntem uygulanır.

Başkanlığımız 2024 yılında doğrudan temin ofisi tarafından yapılan toplam ödeme tutarları **Tablo 39**'da verilmiştir.

*Tablo 39. Başkanlığımız Doğrudan Temin Tutarları*

S.No	Harcama Türü	Gerçekleştirme Usulü	Bütçe Tertibi	Tarih	Tutar (TL)
1	Mal Alımı	Zorunlu Gider	773.03.02	12.01.2024	5.619,60
2	Mamul Mal Alımı	Doğrudan Temin	773.03.02	31.01.2024	4.092,00
3	Mal Alımı	Zorunlu Gider	773.03.02	2.02.2024	10.720,00
4	Hizmet Alımı	Zorunlu Gider	773.03.05	9.02.2024	22,99
5	Mal Alımı	Zorunlu Gider	773.03.02	9.02.2024	90.495,00
6	Mal Alımı	Zorunlu Gider	773.03.02	13.02.2024	18.738,40
7	Hizmet Alımı	Doğrudan Temin	773.03.05	13.02.2024	126,00
8	Hizmet Alımı	Zorunlu Gider	773.03.05	27.02.2024	120,75
9	Mal Alımı	Zorunlu Gider	773.03.02	4.03.2024	8.480,00
10	Mal Alımı	Doğrudan Temin	Emanet	6.03.2024	102.000,00
11	Mal Alımı	Zorunlu Gider	773.03.02	7.03.2024	81.325,29
12	Mal Alımı	Zorunlu Gider	773.03.02	12.03.2024	18.035,64
13	Hizmet Alımı	Zorunlu Gider	773.03.05	13.03.2024	44.352,00
14	Hizmet Alımı	Zorunlu Gider	773.03.05	13.03.2024	170,18
15	Hizmet Alımı	Zorunlu Gider	773.03.05	19.03.2024	14,18
16	Mal Alımı	Zorunlu Gider	773.03.02	19.03.2024	65.677,00
17	Mal Alımı	Doğrudan Temin	773.03.02	21.03.2024	35.400,00
18	Mal Alımı	Zorunlu Gider	773.03.02	3.04.2024	9.920,00
19	Hizmet Alımı	Zorunlu Gider	773.03.05	3.04.2024	92,18
20	Mal Alımı	Doğrudan Temin	773.03.02	3.04.2024	31.860,00
21	Mal Alımı	Doğrudan Temin	773.03.02	15.04.2024	660,00



22	Hizmet Alımı	Avans	773.03.05	16.04.2024	1.380,00
23	Mal Alımı	Zorunlu Gider	773.03.02	17.04.2024	15.494,96
24	Mal Alımı	Zorunlu Gider	773.03.02	22.04.2024	54.102,00
25	Hizmet Alımı	Doğrudan Temin	773.03.08	22.04.2024	10.248,00
26	Mal Alımı	Doğrudan Temin 3-e Maddesi	773.03.02	22.04.2024	24.297,57
27	Mal Alımı	Doğrudan Temin	773.03.02	22.04.2024	15.756,00
28	Mal Alımı	Avans	773.03.02	26.04.2024	25.000,00
29	Mal Alımı	Avans	773.03.02	2.05.2024	4.000,00
30	Hizmet Alımı	Emanet Ödemesi	Emanet Hesabı	6.05.2024	3.139,20
31	Mal Alımı	Doğrudan Temin	773.03.02	6.05.2024	1.999,80
32	Hizmet Alımı	Zorunlu Gider	773.03.05	7.05.2024	92,18
33	Mal Alımı	Zorunlu Gider	773.03.02	10.05.2024	18.468,72
34	Mal ve Hizmet Alımı	Doğrudan Temin	773.03.07	15.05.2024	12.000,00
35	Mal Alımı	Zorunlu Gider	773.03.02	17.05.2024	34.211,00
36	Mal Alımı	Zorunlu Gider	773.03.02	17.05.2024	198,00
37	Mal Alımı	Doğrudan Temin	773.03.02	21.05.2024	17.247,60
38	Hizmet Alımı	Doğrudan Temin	773.03.05	22.05.2024	4.800,00
39	Mal ve Hizmet Alımı	Doğrudan Temin	773.03.07	23.05.2024	18.030,00
40	Mal Alımı	Doğrudan Temin	773.03.02 772.03.02	27.05.2024	22.200,00
41	Mal Alımı	Doğrudan Temin	773.03.02	27.05.2024	23.815,80
42	Hizmet Alımı	Doğrudan Temin	772.03.05	4.06.2024	120.000,00
43	Mal Alımı	Doğrudan Temin	773.03.02	6.06.2024	12.600,00
44	Mal Alımı	Zorunlu Gider	773.03.02	6.06.2024	13.760,00

45	Hizmet Alımı	Zorunlu Gider	773.03.02	6.06.2024	92,18
46	Mal Alımı	Doğrudan Temin	773.03.02	11.06.2024	1.320,00
47	Mal Alımı	Zorunlu Gider	773.03.02	11.06.2024	18.390,48
48	Mal Alımı	Doğrudan Temin	773.03.07 / 773.03.02	11.06.2024	79.524,00
49	Mal Alımı	Doğrudan Temin	773.03.02	13.06.2024	227.400,00
50	Mal Alımı	Zorunlu Gider	773.03.02	14.06.2024	17.399,00
51	Mal Alımı	Zorunlu Gider	773.03.02	14.06.2024	224,00
52	Mal Alımı	Doğrudan Temin	773.03.02	24.06.2024	1.716,00
53	Mal Alımı	Doğrudan Temin	773.03.02	26.06.2024	18.949,20
54	Hizmet Alımı	Doğrudan Temin	772.03.05	6.06.2024	72.000,00
55	Hizmet Alımı	Doğrudan Temin	773.03.07	27.06.2024	30.000,00
56	Mal Alımı	Doğrudan Temin	773.03.02	27.06.2024	60.600,00
57	Mal Alımı	Zorunlu Gider	773.03.02	27.06.2024	10.920,00
58	Hizmet Alımı	Doğrudan Temin	773.03.08	3.07.2024	151.699,20
59	Hizmet Alımı	Zorunlu Gider	773.03.05	3.07.2024	92,18
60	Mal Alımı	Doğrudan Temin	773.03.02	3.07.2024	117.000,00
61	Mal Alımı	Doğrudan Temin	773.03.02	4.07.2024	990,00
62	Mal Alımı	Doğrudan Temin	773.03.02	5.07.2024	18.173,20
63	Mal Alımı	Doğrudan Temin	Emanet Ödemesi	11.07.2024	12.600,00
64	Mal Alımı	Zorunlu Gider	773.03.02	16.07.2024	15.787,68
65	Hizmet Alımı	Doğrudan Temin	Emanet Ödemesi	16.07.2024	1.569,60
66	Mal Alımı	Zorunlu Gider	773.03.02	17.07.2024	3.300,00
67	Mal Alımı	Zorunlu Gider	773.03.02	17.07.2024	8.685,00

68	Mal Alımı	Zorunlu Gider	773.03.02	17.07.2024	132,00
69	Mal Alımı	Doğrudan Temin	773.03.07	22.07.2024	12.000,00
70	Mal Alımı	Doğrudan Temin	773.03.02	24.07.2024	55.979,00
71	Mal Alımı	Zorunlu Gider	773.03.02	24.07.2024	12.280,00
72	Mal Alımı	Doğrudan Temin	773.03.02	25.07.2024	34.622,80
73	Mal Alımı	Doğrudan Temin	773.03.02	25.07.2024	3.259,20
74	Mal Alımı	Doğrudan Temin	773.03.02	30.07.2024	22.020,00
75	Mal Alımı	Doğrudan Temin	773.03.02	6.08.2024	2.310,00
76	Hizmet Alımı	Zorunlu Gider	773.03.05	6.08.2024	92,18
77	Mal Alımı	Zorunlu Gider	773.03.02	9.08.2024	18.320,00
78	Hizmet Alımı	Doğrudan Temin	772.03.05	12.08.2024	24.000,00
79	Mal Alımı	Zorunlu Gider	773.03.02	13.08.2024	22.928,16
80	Mal Alımı	Zorunlu Gider	773.03.02	20.08.2024	9.320,00
81	Mal Alımı	Zorunlu Gider	773.03.02	20.08.2024	150,00
82	Mal Alımı	Doğrudan Temin	773.03.02	21.08.2024	67.254,00
83	Mal Alımı	Doğrudan Temin	773.03.02	27.08.2024	2.181,60
84	Hizmet Alımı	Zorunlu Gider	773.03.05	9.09.2024	92,18
85	Mal Alımı	Doğrudan Temin	773.03.02	10.09.2024	4.290,00
86	Mal Alımı	Zorunlu Gider	773.03.02	11.09.2024	7.480,00
87	Mal Alımı	Zorunlu Gider	773.03.02	12.09.2024	21.602,80
88	Mal Alımı	Doğrudan Temin	773.03.02	19.09.2024	9.939,01
89	Mal Alımı	Zorunlu Gider	773.03.02	23.09.2024	9.426,00
90	Mal Alımı	Zorunlu Gider	773.03.02	23.09.2024	336,00
91	Mal Alımı	Doğrudan Temin	773.03.07	24.09.2024	18.900,00

92	Mal Alımı	Doğrudan Temin	773.03.02	8.10.2024	57.540,00
93	Hizmet Alımı	Doğrudan Temin	772.03.05	8.10.2024	78.000,00
94	Mal Alımı	Doğrudan Temin	773.03.02	8.10.2024	660,00
95	Mal Alımı	Doğrudan Temin	773.03.02	8.10.2024	49.252,65
96	Mal Alımı	Doğrudan Temin	772.03.02	8.10.2024	2.088,00
97	Hizmet Alımı	Zorunlu Gider	773.03.05	8.10.2024	92,18
98	Mal Alımı	Zorunlu Gider	773.03.02	11.10.2024	6.640,00
99	Mal Alımı	Zorunlu Gider	773.03.02	14.10.2024	22.193,00
100	Mal Alımı	Doğrudan Temin	773.03.08 / 773.03.02	14.10.2024	21.600,00
101	Hizmet Alımı	Doğrudan Temin	773.03.07	18.10.2024	6.960,00
102	Mal Alımı	Zorunlu Gider	773.03.02	21.10.2024	37.276,00
103	Mal Alımı	Zorunlu Gider	773.03.02	21.10.2024	1.025,00
104	Mal Alımı	Doğrudan Temin	772.03.02	24.10.2024	108.634,80
105	Mal Alımı	Doğrudan Temin	773.03.02	25.10.2024	99.722,35
106	Mal Alımı	Doğrudan Temin	773.03.02 / 773.06.01	28.10.2024	58.668,00
107	Mal Alımı	Doğrudan Temin	773.03.02	30.10.2024	34.655,12
108	Mal Alımı	Doğrudan Temin	773.03.02	31.10.2024	330,00
109	Mal Alımı	Doğrudan Temin	773.03.07	5.11.2024	1200,00
110	Mal Alımı	Zorunlu Gider	773.03.02	5.11.2024	10920,00
111	Hizmet Alımı	Zorunlu Gider	773.03.05	5.11.2024	92,18
112	Mal Alımı	Doğrudan Temin	773.03.07	6.11.2024	22800,00
113	Mal Alımı	Doğrudan Temin	773.03.07	8.11.2024	64560,00
114	Hizmet Alımı	Doğrudan Temin	773.03.05	12.11.2024	4200,00

115	Mal Alımı	Zorunlu Gider	773.03.02	18.11.2024	89260,00
116	Mal Alımı	Doğrudan Temin	772.03.02	18.11.2024	8160,00
117	Mal Alımı	Doğrudan Temin	773.03.02	18.11.2024	73906,50
118	Mal Alımı	Doğrudan Temin	773.03.02	19.11.2024	12000,00
119	Mal Alımı	Zorunlu Gider	773.03.02	19.11.2024	25277,76
120	Mal Alımı	Doğrudan Temin	773.03.07 / 773.03.02	20.11.2024	21420,00
121	Mal Alımı	Doğrudan Temin	773.03.07	20.11.2024	7500,00
122	Mal Alımı	Doğrudan Temin	773.03.07 / 773.03.02 / 772.03.05	25.11.2024	119996,40
123	Mal Alımı	Doğrudan Temin	773.03.02	26.11.2024	226309,40
124	Mal Alımı	Doğrudan Temin	772.03.02	27.11.2024	112200,00
125	Hizmet Alımı	Doğrudan Temin	773.03.07	28.11.2024	4279,00
126	Hizmet Alımı	Doğrudan Temin	773.03.05	28.11.2024	25992,00
127	Mal Alımı	Devlet Malzeme Ofisi	773.06.01	29.11.2024	363182,17
128	Hizmet Alımı/ Mal Alımı	Doğrudan Temin	773.03.07	3.12.2024	94.920,00
129	Hizmet Alımı	Doğrudan Temin	773.03.07	3.12.2024	16.978,50
130	Mal Alımı	Doğrudan Temin	773.03.02	5.12.2024	38.866,82
131	Mal Alımı	Doğrudan Temin	773.03.07	5.12.2024	31.500,00
132	Mal Alımı	Doğrudan Temin	773.03.02	5.12.2024	3.468,00
133	Mal Alımı	Doğrudan Temin	772.03.02	5.12.2024	600,00
134	Mal Alımı	D.M.O Alımı	773.06.01	5.12.2024	1.597.786,02
135	Hizmet Alımı	Zorunlu Gider	773.03.05	6.12.2024	92,18
136	Mal Alımı	Doğrudan Temin	773.03.02	9.12.2024	53.940,00
137	Mal Alımı	Zorunlu Gider	773.03.02	9.12.2024	14.200,00

138	Mal Alımı	Doğrudan Temin	771.03.02	10.12.2024	39.617,15
139	Mal Alımı	Zorunlu Gider	773.03.02	10.12.2024	27.939,92
140	Mal Alımı	Doğrudan Temin	772.03.02	11.12.2024	239.040,00
141	Mal Alımı	Doğrudan Temin	773.03.02	11.12.2024	3.600,00
142	Mal Alımı	Doğrudan Temin	773.03.02	13.12.2024	55.015,00
143	Mal Alımı	Doğrudan Temin	773.03.02	13.12.2024	20.232,00
144	Mal Alımı	Doğrudan Temin	773.03.02	13.12.2024	3.990,00
145	Mal Alımı	Doğrudan Temin	773.03.02 / 773.03.07	16.12.2024	131.850,00
146	Mal Alımı	Doğrudan Temin	773.03.02	18.12.2024	7.800,00
147	Emanet	Emanet	Emanet	18.12.2024	68.115,60
148	Hizmet Alımı / Mal Alımı	Doğrudan Temin	773.03.07	18.12.2024	93.000,00
149	Hizmet Alımı	Doğrudan Temin	772.03.05	18.12.2024	15.600,00
150	Mal Alımı	Zorunlu Gider	773.03.02	18.12.2024	98.085,00
151	Hizmet Alımı	Doğrudan Temin	773.03.05	19.12.2024	283,50
152	Mal Alımı	Doğrudan Temin	772.03.02	20.12.2024	15.600,00
152	Mal Alımı	Doğrudan Temin	772.03.02	20.12.2024	15.600,00
153	Mal Alımı	Doğrudan Temin	773.06.01	20.12.2024	132.000,00
154	Mal Alımı	Doğrudan Temin	773.03.07 / 773.03.02	23.12.2024	33.186,00
155	Mal Alımı	Doğrudan Temin	773.03.02 / 773.03.07	23.12.2024	57.355,20
156	Hizmet Alımı	Doğrudan Temin	773.03.07	23.12.2024	48.630,00
157	Mal Alımı	D.M.O. Alımı	773.06.01	26.12.2024	334.115,17
				<b>TOPLAM</b>	<b>7.264.107,26</b>

### 5.5.3. Şoför Harcamaları

*Tablo 40.Şoför Harcamaları*

Aylar	Harcama Türü	Gerçekleştirme Usulü	Tarih	Bütçe Tertibi	Tutar (TL)
Şubat	Yolluk Ödemesi	Zorunlu Gider	13.02.2024	772/03.03.10	67,67
Mayıs	Yolluk Ödemesi	Zorunlu Gider	21.05.2024	772/03.03.10	1.859,14
Haziran	Yolluk Ödemesi	Zorunlu Gider	03-04.06.2024	772/03.03.10	1.726,81
				<b>TOPLAM</b>	<b>3.653,62</b>

### 5.5.4. Spor Faaliyetleri Harcamaları

*Tablo 41.Spor Faaliyetleri Harcamaları*

S.No	Harcama Türü	Gerçekleştirme Usulü	Bütçe Tertibi	Tarih	Tutar (TL)
1	Hizmet Alımı	Doğrudan Temin	772.03.05	25.01.2024	14.469,00
2	Hizmet Alımı	Doğrudan Temin	772.03.05	29.01.2024	4.500,00
3	Hizmet Alımı	Doğrudan Temin	772.03.05	29.01.2024	28.850,00
4	Hizmet Alımı	Doğrudan Temin	772.03.05	29.01.2024	28.189,94
5	Yolluk Ödemesi	Zorunlu Gider	772.03.03	22.02.2024	17.605,00
6	Hizmet Alımı	Doğrudan Temin	772.03.02	22.02.2024	7.500,00
7	Yolluk Ödemesi	Zorunlu Gider	772.03.03	20-23.02.2024	20.025,00
8	Hizmet Alımı	Doğrudan Temin	772.03.02	20-23.02.2024	8.000,00
9	Yolluk Ödemesi	Zorunlu Gider	772.03.03	07-11.03.2024	24.010,00
10	Hizmet Alımı	Doğrudan Temin	772.03.02	07-11.03.2024	20.000,00
11	Yolluk Ödemesi	Zorunlu Gider	772.03.03	16-17.03.2024	5.210,00
12	Hizmet Alımı	Doğrudan Temin	772.03.05	21.03.2024	44.817,55
13	Yolluk Ödemesi	Zorunlu Gider	772.03.03	01-05.04.2024	30.875,00



14	Yolluk Ödemesi	Zorunlu Gider	772.03.03	23-25.04.2024	8.000,00
15	Hizmet Alımı	Doğrudan Temin	772.03.05	2.05.2024	7.688,17
16	Hizmet Alımı	Doğrudan Temin	772.03.05	2.05.2024	26.717,74
17	Hizmet Alımı	Doğrudan Temin	772.03.05	22.05.2024	7.248,96
18	Yolluk Ödemesi	Zorunlu Gider	772.03.03	09-16.05.2024	38.280,00
19	Hizmet Alımı	Doğrudan Temin	772.03.02	09-16.05.2024	27.166,80
20	Yolluk Ödemesi	Zorunlu Gider	772.03.03	13-17.05.2024	37.557,00
21	Yolluk Ödemesi	Zorunlu Gider	772.03.03	21-26.05.2024	119.852,00
22	Hizmet Alımı	Doğrudan Temin	772.03.02	21-26.05.2024	3.000,00
23	Yolluk Ödemesi	Zorunlu Gider	772.03.03	31.05-02.06.2024	11.200,00
24	Yolluk Ödemesi	Zorunlu Gider	772.03.03	09-13.12.2024	156.670,00
25	Resmi Araç Yakıtı	Zorunlu Gider	772.03.02	09-13.12.2024	6.000,00
26	Hizmet Alımı	Zorunlu Gider	772.03.05	21.12.2024	2.800,00
				<b>TOPLAM</b>	<b>706.232,16</b>

### 5.5.5. Staj Harcamaları

*Tablo 42. Staj Yapan Öğrenci Sayıları ve Yapılan Ödeme Tutarları*

Yıllar	Staj Yapan Öğrenci Sayısı	Staj Ödeme Tutarı (TL)
2024	4.110	2.061.763,26

### 5.5.6. Kısmi Zamanlı Öğrenci Harcamaları

*Tablo 43. Kısmi Zamanlı Öğrenci Harcamaları*

Aylar	Harcama Türü	Gerçekleştirme Usulü	Tarih	Bütçe Tertibi	Tutar (TL)
Ocak	KZÖ Maaş Ödemesi	Zorunlu Gider	01.01-14.01.2024	773/01.04.10	79.733,02
				773/02.04	1.230,13
Şubat	KZÖ Maaş Ödemesi	Zorunlu Gider	15.01-14.02.2024	773/01.04.10	144.018,00
				773/02.04	2.273,86
Mart	KZÖ Maaş Ödemesi	Zorunlu Gider	15.02-14.03.2024	773/01.03.10	96.161,10
				773/01.03.30	20.223,05
				773/02.03	24.528,03

Ay	KZÖ Maaş Ödemesi	Zorunlu Gider	Tarih	Bütçe Tertibi	Tutar
Nisan	KZÖ Maaş Ödemesi	Zorunlu Gider	15.03-14.04.2024	773/01.04.10	210.693,00
				773/02.04	3.107,22
Mayıs	KZÖ Maaş Ödemesi	Zorunlu Gider	15.04-14.05.2024	773/01.04.10	247.364,25
				773/02.04	3.807,22
Haziran	KZÖ Maaş Ödemesi	Zorunlu Gider	15.05-14.06.2024	773/01.04.10	242.430,30
				773/02.04	3.660,56
Temmuz	KZÖ Maaş Ödemesi	Zorunlu Gider	15.05-14.06.2024	773/01.04.10	242.430,30
				773/02.04	3.660,56
Ağustos	KZÖ Maaş Ödemesi	Zorunlu Gider	15.07-14.08.2024	773/01.04.10	85.344,00
				773/02.04	1.120,14
Eylül	KZÖ Maaş Ödemesi	Zorunlu Gider	15.08-14.09.2024	773/01.04.10	70.675,50
				773/02.04	973,47
Ekim	KZÖ Maaş Ödemesi	Zorunlu Gider	15.09-14.10.2024	773/01.04.10	30.670,50
				773/02.04	442,06
Kasım	KZÖ Maaş Ödemesi	Zorunlu Gider	15.10-14.11.2024	773/01.04.10	90.011,25
				773/02.04	1.600,28
Aralık	KZÖ Maaş Ödemesi	Zorunlu Gider	15.11-14.12.2024	773/01.04.10	126.682,50
				773/02.04	2.433,66
				<b>TOPLAM</b>	<b>1.735.273,96</b>

### 5.5.7. İşçi Maaşları Harcamaları

Tablo 44. İşçi Maaşları Harcamaları

Aylar	Harcama Türü	Kişi Sayısı	Gerçekleştirme Usulü	Tarih	Bütçe Tertibi	Tutar
Ocak	İşçi Maaş Ödemesi	3	Zorunlu Gider	01.01-14.01.2024	773/01.03.10	35.017,50
					773/01.03.30	11.148,21
					773/02.03	9.625,47
Şubat	İşçi Maaş Ödemesi	3	Zorunlu Gider	15.01-14.02.2024	773/01.03.10	102.792,90
					773/01.03.30	25.495,07
					773/02.03	26.462,80
Mart	İşçi Maaş Ödemesi	3	Zorunlu Gider	15.02-14.03.2024	773/01.03.50	43.106,70
					773/02.03	9.699,03
					773/01.03.10	96.161,10
Nisan	İşçi Maaş+İlave Tediye+İş Elbisesi Ödemesi	3	Zorunlu Gider	15.03-14.04.2024	773/01.03.30	20.223,05
					773/02.03	24.528,03
					773/01.03.10	102.792,90
					773/01.03.30	22.695,78
Mayıs	İşçi Maaş+İlave Tediye+İş Elbisesi Ödemesi	3	Zorunlu Gider	15.04-14.05.2024	773/01.03.50	43.106,70
					773/02.03	36.017,62
					773/01.03.10	77.371,00
					773/01.03.30	28.090,08
	Kıdem Tazminatı (Burçin ORHAN)		Zorunlu Gider	28.05.2024	773/01.03.20	860.183,87

<b>Haziran</b>	İşçi Maaş+İlave Tediye	2	Zorunlu Gider	15.05-14.06.2024	773/01.03.10	68.528,60
					773/01.03.30	18.453,36
					773/01.03.50	28.737,80
					773/02.03	24.421,39
<b>Temmuz</b>	İşçi Maaş	2	Zorunlu Gider	15.05-14.06.2024	773/01.03.10	68.528,60
					773/01.03.30	18.453,36
					773/01.03.50	28.737,80
					773/02.03	24.421,39
<b>Ağustos</b>	İşçi Maaş	2	Zorunlu Gider	15.07-14.08.2024	773/01.03.10	85.475,68
					773/01.03.30	18.567,75
					773/01.03.50	0,00
					773/02.03	22.117,85
<b>Eylül</b>	İşçi Maaş	2	Zorunlu Gider	15.08-14.09.2024	773/01.03.10	85.475,68
					773/01.03.30	17.919,82
					773/01.03.50	0,00
					773/02.03	22.043,03
<b>Ekim</b>	İşçi Maaş	2	Zorunlu Gider	15.09-14.10.2024	773/01.03.10	82.718,40
					773/01.03.30	24.207,52
					773/01.03.50	82.718,40
					773/02.03	41.550,81
<b>Kasım</b>	İşçi Maaş	2	Zorunlu Gider	15.10-14.11.2024	773/01.03.10	85.475,68
					773/01.03.30	17.287,02
					773/01.03.50	0,00
					773/02.03	22.215,73
<b>Aralık</b>	İşçi Maaş+İlave Tediye	2	Zorunlu Gider	15.11-14.12.2024	773/01.03.10	82.718,40
					773/01.03.30	19.152,20
					773/01.03.50	35.844,64
					773/02.03	30.063,21
					<b>TOPLAM</b>	<b>2.652.612,48</b>

### 5.5.8. Memur Maaşları

*Tablo 45.Memur Maaşları*

Aylar	Unvanı	Kişi Sayısı	Çalışma Dönemi	Ödenen Tutar (TL)
<b>Ocak</b>	Memur (Maaş + Fark)	41	15.01-14.02.2024	1.897.522,38
	Memur (Öz Gelir Maaş +Fark)	19	15.01-14.02.2024	750.733,41
<b>Şubat</b>	Memur (Maaş + Fark)	42	15.02-14.03.2024	1.676.900,62
	Memur (Öz Gelir Maaş +Fark)	19	15.02-14.03.2024	657.475,21
<b>Mart</b>	Memur (Maaş + Fark)	42	15.03-14.04.2024	1.677.015,72
	Memur (Öz Gelir Maaş +Fark)	19	15.03-14.04.2024	651.310,40
<b>Nisan</b>	Memur (Maaş)	42	15.04-14.05.2024	1.676.044,60
	Memur (Öz Gelir Maaş)	18	15.04-14.05.2024	622.184,54
<b>Mayıs</b>	Memur (Maaş)	42	15.05-14.06.2024	1.673.795,74
	Memur (Giyecek Yardımı)	31	May.24	4.504,16
	Memur (Öz Gelir Maaş)	18	15.05-14.06.2024	620.958,41

	Memur (Öz Gelir Giyecek Yardımı)	18	May.24	2.407,61
<b>Haziran</b>	Memur (Maaş)	42	15.06-14.07.2024	1.674.607,73
	Memur (Öz Gelir Maaş)	18	15.06-14.07.2024	619.831,44
<b>Temmuz</b>	Memur (Maaş)	42	15.06-14.07.2024	1.996.308,95
	Memur (Maaş Farkı)	42	15.06-14.07.2024	158.231,24
	Memur (Öz Gelir Maaş)	18	15.06-14.07.2024	740.071,72
	Memur (Öz Gelir Maaş Farkı)	18	15.06-14.07.2024	55.735,66
<b>Ağustos</b>	Memur (Maaş)	42	15.07-14.08.2024	2.013.549,09
	Memur (Öz Gelir Maaş)	18	15.07-14.08.2024	747.594,78
<b>Eylül</b>	Memur (Maaş)	42	15.09-14.10.2024	2.015.977
	Memur (Öz Gelir Maaş)	18	15.09-14.10.2024	746.151,41
<b>Ekim</b>	Memur (Maaş)	42	15.10-14.11.2024	2.015.567,50
	Memur (Öz Gelir Maaş)	18	15.10-14.11.2024	746.033,37
<b>Kasım</b>	Memur (Maaş)	42	15.11-14.12.2024	1.992.837,41
	Memur (Öz Gelir Maaş)	18	15.11-14.12.2024	750.243,36
<b>Aralık</b>	Memur (Maaş)	42	15.12.2024-14.01.2025	2.057.940,94
	Memur (Öz Gelir Maaş)	18	15.12.2024-14.01.2025	749.938,14
			<b>TOPLAM</b>	<b>30.991.472,54</b>

## 5.6. Diğer Hizmetler

### 5.6.1. Taşınır Kayıt ve Kontrol Birimi Hizmetleri

Başkanlığımızda taşınır kayıt ve kontrol işlemleri 10.12.2003 tarihli ve 5018 sayılı Kamu Mali Yönetimi ve Kontrol Kanununun 44. Maddesi ve bu kanuna istinaden yayınlanan (18 Ocak 2007 tarih ve 26407 sayılı Resmî Gazete) Taşınır Mal Yönetmeliği doğrultusunda yürütülmektedir.

Başkanlığımız taşınır kayıt (3 personel) ve kontrol (1 personel) birimi çalışanları, taşınır işlemlerinin kesintisiz yürütülmesinden ve devlet malının korunmasından sorumlu olduklarının bilincinde olarak, değişik kaynaklardan gelen demirbaş ve sarf malzemeler ile ilgili işlemleri beş ambarda yürütmekte ve taşınırlara ait demirbaş/sarf kayıtlarını, zimmet işlemlerini yapmaktadırlar. Giriş ve çıkış işlemlerini Strateji Geliştirme Daire Başkanlığına bildirmektedirler. 2024 yılında Maliye Bakanlığı Kamu Harcama ve Muhasebe Bilişim Sistemi (KBS) alt modülü olan Taşınır Kayıt ve Yönetim Sistemine (TKYS) **110 kalem TİF giriş, 136 kalem TİF çıkış, 91 adet zimmet fişi** düzenlenerek yıl sonu sayım işlemi sorunsuz olarak kapatılmıştır.

2024 yılında aramızdan ayrılışının 24. Yılında İzzet Baysal anma töreni 05 Mart 2024, 10 Mayıs-12 Temmuz 2024 tarihleri arasında Kongre Merkezi, Kültür Merkezi, Mudurnu, Gerede, Seben, Yeniçağ, Mengen kampüslerinde mezuniyet törenleri, 2024-2025 Akademik Yılı Açılış



Töreni, Çevre, Şehircilik ve İklim Değişikliği Bakanı Murat Kurum'un tezrifleriyle görkemli törenle gerçekleştirildi. Cumhurbaşkanlığı İnsan Kaynakları Ofisi'nin koordinatörlüğünde ve Üniversitemizin ev sahipliğinde düzenlenen Batı Karadeniz Kariyer Fuarı (BATIKAF) 16-17 Aralık 2024 tarihinde ikinci kez ev sahibi olduğumuz 19 paydaş üniversitenin yoğun katılımlarıyla gerçekleştirildi. BATIKAF etkinliğinde ihtiyaç duyulan her türlü mal/malzeme ve insan gücü temin edilmiş organizasyonun sorunsuz şekilde gerçekleştirilmesi taşınır birimizce sağlanmıştır. Yıl içinde Üniversitemizin düzenlediği/içinde bulunduğu etkinlik tören ve davetler için gerekli olan malzeme temini ve organizasyon işlemleri desteklenmiştir.

Muharrem Ayı ve Aşure Günü dolayısıyla İzzet Baysal Kültür Merkezi ve Tıp Fakültesi Morfoloji binası önünde aşure ikramına destek verilmiştir.

2-6 Ekim 2024 tarihleri arasında Adana TEKNOFEST Havacılık, Uzay ve Teknoloji Festivaline Daire Başkanı Murat Tok, Şef Nurşen Demir ve Bilgisayar İşletmeni Fatma Demirci'nin özverili çalışmalarıyla katılım sağlanmıştır.

Üniversitemizde ilk defa düzenlenen Kampus Karşılama Festivali de taşınır birimi olarak tam destek verilerek gerçekleşmiştir.

### 5.6.2. Araç Tanıtım Pulu

Başkanlığımız tarafından 2024 yılında öğrenci ve personele verilen araç tanıtım pulu sayıları **Tablo 46'** da sunulmuştur.

*Tablo 46. Araç Tanıtım Pulu*

Aylar	Öğrenci	Personel
Ocak	3	20
Şubat	4	19
Mart	11	12
Nisan	3	19
Mayıs	4	18
Haziran	2	13
Temmuz	-	21
Ağustos	2	18
Eylül	6	21
Ekim	21	18
Kasım	8	17
Aralık	3	18

## 6. Yönetim ve İç Kontrol Sistemi

Daire Başkanlığımızda yürütülen faaliyet alanlarına ilişkin olarak görev ve talimatlar; Daire Başkanı ile başlayan, ilgili Şube Müdürlüğü tarafından Şube Müdürü, Şef, Memur kademelerini izleyerek yerine getirilmektedir. Başkanlığımızın harcama yetkilisi Daire Başkanıdır.

Başkanlığımızda faaliyetlerin, etkili, ekonomik, verimli ve mevzuata uygun bir şekilde yürütülmesini, varlık ve kaynakların korunmasını sağlamak amacıyla kapsamlı bir yönetim anlayışıyla uygun bir çalışma ortamı sağlanmıştır. Başkanlığımızın hizmet verdiği kollardaki çalışmaları 2023 yılında planlanmış amaçlar doğrultusunda, mevzuata uygun bir şekilde yetki ve görev sorumlulukları çerçevesinde gerçekleştirilmiştir.

## II. AMAÇ VE HEDEFLER

### A-Birimimizin Amaç ve Hedefleri

*Tablo 47. Birimimizin Amaç ve Hedefleri*

Stratejik Amaçlar	Stratejik Hedefler	Performans Göstergeleri
<b>Stratejik Amaç-1</b> Sunduğumuz hizmetlerin nitelik ve nicelik yönünden geliştirilmesi.	<b>Hedef-1.1</b> Kültür, sanat ve spor alanlarında var olan alt yapıyı öğrencilerimizin kullanımına her an hazır bulundurmak.	<b>Performans Göstergesi</b> 1-Öğrenci ve çalışan Memnuniyeti Anketi sayısı ve sonuçları 2-Aylık/Yıllık Faaliyet Raporları
	<b>Hedef-1.2</b> Spor branşlarında düzenlenen turnuvaları çeşitlendirmek, sayısını artırmak ve öğrenci katılımını arttırmak.	
	<b>Hedef-1.3</b> Üniversiteler arası yarışmalarda Üniversitemizin daha fazla branşta temsilini sağlamak.	
	<b>Hedef-1.3</b> Üniversiteler arası yarışmalarda Üniversitemizin daha fazla branşta temsilini sağlamak.	
<b>Stratejik Amaç-2</b> Birim faaliyetleriyle ilgili etkin iletişimin sağlanması.	<b>Hedef-2.1</b> Tanıtım açısından sürekli kurumsal gelişim çerçevesinde web sitesi ile tanıtım yapılması.	<b>Performans Göstergesi</b> 1-Öğrenci ve çalışan Memnuniyeti Anketi sayısı ve sonuçları 2-Aylık/Yıllık Faaliyet Raporları
	<b>Hedef-2.1</b> Tanıtım açısından sürekli kurumsal gelişim çerçevesinde web sitesi ile tanıtım yapılması.	

	Resmi yazışmalar ve mobil haberleşme uygulamaları ile iletişim ve duyuruların sağlanması.	
<b>Stratejik Amaç-3</b> Beslenme hizmetlerinin daha kaliteli sunulabilmesi.	<b>Hedef-3.1</b>	<b>Performans Göstergesi</b>
	Menü planlaması ile çeşitliliğin çoğaltılması	Memnuniyeti Anketi sayısı ve sonuçları
	<b>Hedef-3.2</b>	
	Servis alanlarının çoğaltılması.	
<b>Stratejik Amaç-4</b> Öğrenci ve personelimizin artışı da göz önüne alınarak sağlık hizmetlerinden daha fazla yararlanmanın sağlanması. Verilen sağlık hizmetinden öğrenci ve personelin memnuniyetini artırmak.	<b>Hedef-4.1</b>	<b>Performans Göstergesi</b>
	Poliklinik servislerinin sayısının artırılması.	Yıllık Faaliyet Raporları.
<b>Stratejik Amaç-5</b> Öğrencilerin ruhsal ve bedensel gelişiminin tüm yönleriyle takibinin sağlanması.	<b>Hedef-5.1</b>	<b>Performans Göstergesi 1</b>
	Psikolojik Danışma ve Rehberlik servisinin alanında uzman kişilerle	1-Memnuniyet Anketi ve Çeşitli Rehberlik Anketleri
	<b>Hedef-5.2</b>	2-Eğitimler düzenlenmesi
	Mesleki Bilgilendirme Toplantıları düzenlenmesi.	
<b>Stratejik Amaç-6</b> Birim personelinin niteliklerinin iyileştirilmesi.	<b>Hedef-6.1</b>	<b>Performans Göstergesi</b>
	Yöneticileri ve personeli hizmet içi eğitime tabi tutmak	Hizmet içi eğitim, kurs ve seminerlere katılan personel sayısı.

## B- Temel Politikalar ve Öncelikler

Sağlık Kültür ve Spor Daire Başkanlığına bağlı birimlerde mevzuata uygunluğun sağlanması amaçlanmaktadır.

Merkez Yerleşke ve Üniversitemize bağlı yerleşkelerde bulunan fakülte ve yüksek okullarda sunulan yemeklerin ve kalitesinin sürekli iyileşme çalışmalarını devam ettirmek,

Psikolojik danışmanlık hizmeti hakkında öğrencilerin bilgilendirilmesi ve psikolojik danışmanlık ve rehberlik hizmeti verilen kişi sayısını artırmak,

Kültürel Sanatsal ve Sportif etkinliklerde nitelik ve nicelik itibariyle çok önemli aşamalar kaydedilmiştir. Öğrenci Toplulukları ve çalışmalara fiilen katılan öğrenci sayılarında sürekli artışlar gerçekleştirilmiştir.



Öğrenci Topluluklarının donanım ve tanıtım ihtiyaçları büyük ölçüde giderilmiş ve benzer şekilde tüm birimlerimizin spor malzemesi talepleri tamamen karşılanmıştır. Önümüzdeki süreçte sürekli güncellemeler ile bu yapıyı korumak ve kalite açısından geliştirmek için çalışmalar planlanmaktadır. Sportif anlamda öncelikli ve temel politikamız, sporun evrensel değerlerine ve üniversite etiğine uygunluğunu sağlamak ve günümüzde artış eğilimi gösteren şiddet ve benzeri her türlü olumsuz unsurlardan arındırmaktır. Ulusal anlamda devam eden spor faaliyetleri katılımlarımızı Uluslararası platformlara daha fazla taşımak amaçlanmaktadır.

Kısmi zamanlı statüde öğrenci çalıştırılmasına yönelik uygulama başarıyla yürütülmektedir. Bu yolla hem birimlerimizin eleman ihtiyaçlarına bir ölçüde çözüm getirilmekte; hem de öğrencilerimize ücret ödemek suretiyle doğrudan kaynak aktarılmaktadır.

Yeterli ve uygun tanıtım yapılmadığı takdirde, gerçekleştirilen etkinlik ve gelişmelerin istenilen sonuçları yaratmayacağı düşünülmektedir. Buradan hareketle teknolojik olanaklardan yararlanılarak tanıtım ve iletişime önem verilecektir. Sosyal tesislerde sunulan hizmetin nitelik ve nicelik anlamında gelişimini hedefleyen politikalar üretilecektir.

Tüm bunlar yapılırken kaynakların rasyonel kullanımını sağlamaya yönelik her türlü düzenleme yapılacaktır.

### III. FAALİYETLERE İLİŞKİN BİLGİ VE DEĞERLENDİRMELER

#### A-Mali Bilgiler

#### 1- Bütçe Uygulama Sonuçları

#### 1.1. Bütçe Gelirleri

Başkanlığımızın 2024 yılına ait bütçe gelirleri **Tablo 48'** de sunulmuştur.

*Tablo 48. Bütçe Gelirleri*

Gelir Kalemleri	Özgelir 2024 (TL) Gerçekleşen	2024 Özgelir Bütçe Tahmini
Örgün ve Yaygın Eğitimden Elde Edilen Gelirler	58.893.937,21	15.514.000,00
Örgün Öğrenim Telafi Geliri (Devlet Katkı Payı)	20.991.524,00	25.866.000,00
Tezli Yüksek Lisans Gelirleri	2.539.416,50	1.818.000,00
Doktora Gelirleri	1.740.581,50	545.000,00
II. Öğretimden Elde Edilen Gelirler	703.930,11	700.000,00
Sosyal Tesis İşletme Gelirleri	4.133.224,84	2.279.000,00
Diğer Hizmet Gelirleri	3.050.841,39	1.078.000,00
Yemek Geliri	13.826.684,50	9.699.000,00
<b>Toplam Gelir</b>	<b>105.880.140,05</b>	<b>57.499.000,00</b>



## 1.2. Bütçe Giderleri

Başkanlığımızın 2024 yılı bütçe giderleri **Tablo 49**'da gösterilmiştir.

**Tablo 49. Bütçe Giderleri**

Faaliyet	Eko. Kod	Açıklamalar	2024 Mali Yılı Gerçekleşen	2024 Mali Yılı KBÖ	Gerçekleşme Oranı %
<b>Yükseköğretimde Beslenme Hizmetleri</b>	03.02.	Yiyecek Alımı	24.351.849,81	32.063.000,00	% 75,95
<b>Yükseköğretimde Barınma Hizmetleri*</b>	01.1.	Fazla Çalışma	0,00	71.000,00	%0
	03.02.	Tüketime Yönelik Mal ve Malzeme Alımları (yakacak, elektrik, diğer alımlar)	0,00	3.534.000,00	%0
	03.05.	Hizmet Alımları (telefon abonelik ve kullanım ücretleri)	0,00	22.000,00	%0
	03.07.	Menkul Mal, Gayrimaddi Hak Alım, Bakım ve Onarım Giderleri	0,00	256.000,00	%0,00
<b>Yükseköğretimde Sağlık Hizmetleri</b>	03.02.	Tüketime Yönelik Mal ve Malzeme Alımları	39.617,15	174.000,00	%22,76
<b>Yükseköğretimde Kültür Ve Spor Hizmetleri</b>	03.02.	Tüketime Yönelik Mal ve Malzeme Alımları (akaryakıt ve yağ, spor malzemeleri, törenmalzemeleri., diğer özel malzemeler)	1.760.429,20	567.000,00	%310,48
	03.03.10	Yurtiçi Geçici Görev Yollukları	507.673,03	625.000,00	%81,22
	03.05.	Hizmet Alımları (ilan giderleri, taşıt kiralaması giderleri, hakem ücretleri, diğer hizmet alımları)	510.609,28	1.050.000,00	%48,62
	01.1.	Memurlar (Öz gelir)	9.217.559,36	7.912.000,00	%116,50
	01.3.10	İşçi Ücretleri	970.845,84	1.700.000,00	%57,10
	01.03.20	Sürekli işçilerin ihbar ve kıdem tazminatları	860.183,87	106.000,00	%811,49
	01.03.30	Sürekli İşçilerin Sosyal Hakları	235.891,04	853.000,00	%27,65

<b>Yükseköğretimde Diğer Hizmetler</b>	01.03.50	Sürekli İşçilerin Ödül ve ikramiyeleri	299.832,24	395.000,00	%75,90
	01.4.	Kısmi Zamanlı Çalışanların Ücretleri	1.665.653,64	1.909.000,00	%87,25
	02.1.	Memurlar SGK Ödemesi	886.620,83	738.000,00	%120,13
	02.3.	İşçi SGK Ödemeleri	322.700,73	804.000,00	%40,13
	02.4.	Kısmi Zamanlı Öğrenci ve staj öğrencileri SGK Ödemeleri	1.121.377,75	922.000,00	%121,62
	03.2.	Tüketime Yönelik Mal ve Malzeme Alımları (Yiyecek İçecek Temizlik, Yakacak, Elektrik Kırtasiye Büro Malzemeleri ve diğer)	2.713.702,03	2.723.000,00	%99,65
	03.5.	Hizmet Alımları	146.163,22	161.000,00	%90,78
	03.7.	Büro ve İşyeri Malzeme Alımları Büro ve İşyeri Mak.Teç Alım Diğer Dayanıklı Malz.Alımları	748.769,5	752.000,00	%99,57
	03.8.	Bakım ve Onarım	177.949,20	162.000,00	%109,84
	06.01	Büro ve İşyeri Makine Teçhizat Alımları	2.484.623,36	0,00	
	<b>TOPLAM</b>			<b>49.022.051,08</b>	<b>57.499.000,00</b>

**Tablo 50.2024 Mali Yılı Giderler Çizelgesi (Hazine)**

Faaliyet	Eko. Kod	Açıklamalar	2024 Mali Yılı Harcama
<b>Yükseköğretimde Beslenme Hizmetleri</b>	03.02	Yiyecek Alımı (Hazine)	4.003.000,00
<b>Genel Destek Hizmetleri</b>	05.03	Memurların Öğle Yemeğine Yardım	6.792.000,00
<b>Yükseköğretimde Öğrencilere Yönelik İdari Hizmetler</b>	02.01	Stajyer öğrenci SGK ödemesi	962.762,73

**NOT:** Başkanlığımıza bağlı yurt olmadığı için Yükseköğretimde Barınma Hizmeti tertiplerindeki ödenek kullanılmamıştır.

## 2- Mali Denetim Sonuçları

Başkanlığımızın gelirlerinin büyük bölümü öğrenci harçlarından oluşmaktadır. Giderlerimiz ise tamamen öğrenci odaklı olup öğrencilerimizin beslenme, sağlık, spor ve kültür faaliyetlerinde kullanılmaktadır.

## 3- Diğer Hususlar

### B- Performans Bilgileri

#### 1.Faaliyet ve Proje Bilgileri

2024 Yılı Faaliyet raporları içeriğinde ayrıntılarıyla açıklanmıştır.

## 2.Performans Sonuçları Tablosu

*Tablo 51.Performans Göstergeleri 1*

Performans Göstergesi	Kültür ve Kongre Merkezi Salonlarında Düzenlenen Etkinlik Sayıları
Salonlarda Yapılan Etkinlik Sayısı	<b>370</b>
Performans Sonucu	2023 yılında Kültür ve Kongre Merkezi Salonlarında 355 etkinlik yapılmıştır. 2024 yılında etkinlik sayısı göstererek <b>370</b> olmuştur.

*Tablo 52.Performans Göstergeleri 2*

Performans Göstergesi	Üniversiteler arası Müsabaka	Üniversite içi Müsabaka	Toplam
Müسابaka Sayısı	12	8	<b>20</b>
Performans Sayısı	2023 yılında 21 olan spor müsabakaları 2024 yılında da <b>20</b> olarak hesaplanmıştır.		

*Tablo 53.Performans Göstergeleri 3*

Performans Göstergesi	Kısmi Zamanlı Öğrenci Çalıştırılan Saat
Kısmi Zamanlı Öğrenci Çalıştırılması	<b>18.735</b>
Performans Sonucu	2023 yılında 10.485 olan yıllık çalışma saati 2024 yılında <b>18.735</b> olmuştur.

**Tablo 54. Performans Göstergeleri 4**

Performans Göstergesi	Faaliyet Sürdüren Öğrenci Topluluk Sayısı
Topluluk Sayısı (Adet)	<b>138</b>
Performans Göstergesi	Öğrenci Topluluklarının Yaptıkları Etkinlik Sayısı
Toplulukların Etkinlik Sayıları	<b>160</b>
Performans Sonucu	2023 yılında 126 olan topluluk sayısı 2024 yılında <b>138</b> olmuştur. Bununla birlikte 2023 yılında öğrenci topluluklarının gerçekleştirdiği etkinlik sayısı 162 iken bu rakam 2024 yılında <b>160</b> olmuştur.

**Tablo 55. Performans Göstergeleri 5**

Performans Göstergesi	Sosyal Tesislerde Konaklayan Kişi Sayısı
Konaklayan Sayısı	<b>6.419</b>
Performans Sonucu	2023 yılında 10.947 olan kişi sayısı 2024 yılında <b>6.419</b> kişi olmuştur.

**Tablo 56. Performans Göstergeleri 6**

Performans Göstergesi	Yenilen Yemek Sayısı (Öğün)
Yenilen Yemek Sayısı	<b>616.276</b>
Performans Sonucu	2023 yılında 430.519 olan yenilen yemek öğün sayısı 2024 yılında <b>616.276</b> olmuştur.

**Tablo 57. Performans Göstergeleri 7**

Performans Göstergesi	Mediko Birimi Muayene Sayıları
Muayene Sayısı	<b>9.854</b>
Performans Sonucu	2023 yılında 7.602 olan muayene sayısı 2024 yılında <b>9.854</b> olmuştur.

### 3. Performans Sonuçlarının Değerlendirmesi

**Tablo 58. Performans Sonuçları Değerlendirme 1**

Kültür ve Kongre Merkezi Salonlarında Düzenlenen Etkinlik Sayıları		Sonuç
<b>2023</b>	<b>2024</b>	Etkinlik sayısında <b>%0,042 oranında artış</b> olmuştur.
355	370	

**Tablo 59. Performans Sonuçları Değerlendirme 2**

Müsabaka Sayısı		Sonuç
2023	2024	Müsabaka sayısında <b>%0,048 oranında azalma</b> olmuştur.
21	20	

**Tablo 60. Performans Sonuçları Değerlendirme 3**

Kısmi Zamanlı Öğrenci Çalıştırılması		Sonuç
2023	2024	Kısmi zamanlı çalıştırılan öğrencilerin çalışma saatlerinde sayısında <b>%0,787 oranında artış</b> olmuştur.
10.485	18.735	

**Tablo 61. Performans Sonuçları Değerlendirme 4**

Öğrenci Topluluklarının Yaptıkları Etkinlik Sayısı		Sonuç
2023	2024	Etkinlik sayısında <b>% 0,012 oranında azalma</b> olmuştur.
162	160	

**Tablo 62. Performans Sonuçları Değerlendirme 5**

Konaklayan Sayısı		Sonuç
2023	2024	Konaklayan kişi sayısında <b>% 0,414 oranında azalma</b> olmuştur.
10.947	6.419	

**Tablo 63. Performans Sonuçları Değerlendirme 6**

Yenilen Yemek Sayısı		Sonuç
2023	2024	Yenilen yemek sayısında <b>%0,431 oranında artış</b> olmuştur.
430.519	616.276	

**Tablo 64. Performans Sonuçları Değerlendirme 7**

Muayene Sayısı		Sonuç
2023	2024	Muayene edilen hasta sayısında <b>%0,296 oranında artış</b> olmuştur.
7.602	9.854	

## IV-KURUMSAL KABİLİYET VE KAPASİTENİN DEĞERLENDİRİLMESİ

### A- Birimimizin Üstünlükleri

- Kendi bütçesinin olması.
- Kamu bütçe desteğine sahip olması.
- Kâr amaçlı olmaması.
- Yemek ücretinin ekonomik seviyede olması.
- Bütçesinde yemek burs olanaklarının olması.
- Üniversitemizde kısmi zamanlı öğrenci çalıştırabilme olanağının olması.
- Gelir çeşitliliğine sahip olması ve dış etkenlerden olabildiğince az etkilenmesi.
- Yürürlükteki mevzuata ve Türk Standartlarına göre teknik şartnameler hazırlanarak mal ve hizmet alınması.

### B- Birimimizin Zayıf Yönleri

- Birimlerin binalarının eski ve yetersiz olması,
- Açık ve kapalı spor tesislerinin eskime nedeniyle yetersiz kalması,
- Sosyal tesislerin yetersizliği (Öğrenci ve personelin faydalanacağı tesislerin oluşturulması)



- Nitelikli personel sayısının azlığı ve giderek daha da azalması (Emeklilik, yer değişikliği vs)
- Stant alanı yetersizliği (kampüslerde üstü kapalı fiziki mekanların oluşturulması)
- Mali kaynak yetersizliği.
- Yemekhaneye ve Medikoya bağlı olarak bir diyetisyenin olmaması, öğrencilere ve personele dengeli ve sağlıklı beslenme konusunda bu nedenle destek olunmaması.
- Medikoda tek hekim olması nedeniyle hizmetin aksayabilmesi.

### C-Değerlendirme

Başkanlığımız vermekte olduğu ve vereceği hizmet ile gerek Üniversitemizde gerekse diğer kamu Üniversitelerinde örnek bir Daire Başkanlığı olmayı hedeflemektedir.

Başkanlığımız sunmuş olduğu hizmetleri yürütürken her kurumun sahip olduğu bazı üstünlük ve zayıflıklara sahip olmakta; bu üstünlük ve zayıflıklar, sunulan hizmetin yaygınlığını ve kapsamını etkilemektedir. Kısıtlı bir bütçesi olan Başkanlığımızın, sunmakta olduğu hizmetlerle ilgili ihtiyaç duyduğu kaynağa ulaşmak en büyük sıkıntılarından biridir.

Yemek sunumu ve kalitesinde sürekli iyileşmeler hedeflenmekte ancak yemekhane binamızın ve servis alanlarındaki ekipmanlar, alt yapısal problemlerinden ve yetersizliğinden kaynaklı sebepler dolayısıyla zorlanılmaktadır. Bu durumda yemeğin kalitesi ve çeşitliliğini etkilemekte bu durum memnuniyet anketlerine yansımaktadır.

Kültürel Sanatsal Sportif etkinliklerde nicelik ve nitelik itibariyle çok önemli aşamalar kaydedilmiştir. Öğrenci toplulukları ve çalışmalara fiilen katılan öğrenci sayılarında sürekli artışlar gerçekleştirilmiştir.

Bütçe imkanları dahilinde kısmi zamanlı statüde öğrenci çalıştırılmasına yönelik uygulama başarıyla yürütülmektedir. Bu yolla hem birimlerimizin eleman ihtiyaçlarına bir ölçüde çözüm sağlanmakta, hem de öğrencilerimize boş zamanlarını değerlendirebileceği ve iş hayatına dair deneyimler tecrübe etme imkânı sunulmaktadır.

Üniversite takımları ve tüm birimlerin spor malzemesi ihtiyacı bütçe imkanları çerçevesinde giderilmeye çalışılmaktadır. Öğrenci ve personel için düzenlenen turnuvalarla boş zamanların değerlendirilmesine katkı sağlanmaktadır.

Sağlık, Kültür ve Spor Daire Başkanlığı olarak, öğrencilerimize hizmet fonksiyonlarını en iyi şekilde yerine getirebilmek için kendini sürekli iyileştirmeye devam edecektir.

## V- ÖNERİ VE TEDBİRLER

Başkanlığımız tarafından sunulmakta olan hizmetlerin yaygınlaştırılabilmesi ve sunulan hizmetin kalitesinin devamı ve daha iyiye götürülebilmesi için mali olanaklar hayati önem taşımaktadır. Mali olanaklarımızın artırılması direkt olarak sunulan hizmetlerimizi etkilemiş olacaktır. Bu nedenle Üniversitemize ait öz gelirin çeşitlendirilmesi ve elde edilen gelirin artırılması için projeler ve planlamalar yapılması önerilerimiz arasındadır.

Başkanlığımız tarafından sunulmakta olan hizmetlerin kalitesinin arttırılabilmesi için fiziki mekanların altyapısal sorunlarının çözülerek, bakım ve onarımlarının tamamlanması gerekmektedir.

Büyüyen ve gelişen Üniversitemizin imkanlarına cevap verebilmek için Başkanlığımız bünyesindeki personel sayısı ve niteliğinin arttırılması gerekmektedir.

Üniversitemiz öğrenci ve çalışanlarına yönelik sanatsal ve kültürel etkinlik ve organizasyonları artırmak, düzenlenen etkinliklere izleyici ve katılımcı sayısı, sinema salonu gibi fiziki imkânları artırılması gerekmektedir.

Öğrencilerimizin spor faaliyetlerine katılımının artırılması için spor sahalarının ve malzemelerinin modernleştirilerek gerekli olanaklar sağlanmalı ve öğrencilerimizin kullanımına her an hazır bulundurulmalıdır. Spor branşlarında düzenlenen turnuvaları çeşitlendirerek, katılımı artırılmalı, Üniversiteler arası yarışmalarda üniversitemizi daha fazla branşlarda temsili sağlanmalıdır. Üniversitemizin daha çok kültürel ve sportif anlamda ev sahipliğinin yapması için gerekli çalışmaların yapılması gerekmektedir.

Başkanlığımız tarafından beslenme hizmetlerinin daha kaliteli sunulabilmesi adına yeni yemekhane binası yapılması gerekmektedir.

Öğrenci ve personelize Mediko biriminde daha iyi hizmet verebilmek için hekim ve hemşire sayısının arttırılması, diyetisyenlik ve danışmanlık hizmeti verebilecek uzman bir personelin görevlendirilmesi konusunda gerekli çalışmalar yapılmalıdır.

Başkanlığımız beslenme, sağlık, kültür ve spor hizmetlerini kapsayan faaliyet alanlarında hizmet sunmaktadır. Sunulan hizmetler görüleceği üzere Üniversitemizin geneline hitap eden, yaygın bir işleve sahip görevlerden oluşmaktadır. Başkanlığımız faaliyet alanı bünyesinde görev yapmakta olan personeli ile gerçekleştirmekte olduğu bilgilendirme toplantıları ve dönem faaliyet raporları aracılığı ile doğabilecek sorunları önceden tespit etmekte, Üniversitemiz üst yönetimine gerekli





bilgiler sunulmaktadır. İlgili bilgilerin güncelliğini koruması amacı ile rutin kontroller gerçekleştirilmekte ve raporlanmaktadır.

Sağlık, Kültür ve Spor Daire Başkanlığı olarak, öğrencilerimize hizmet fonksiyonlarını en iyi şekilde yerine getirebilmek için kendini sürekli iyileştirmeye devam edecektir.