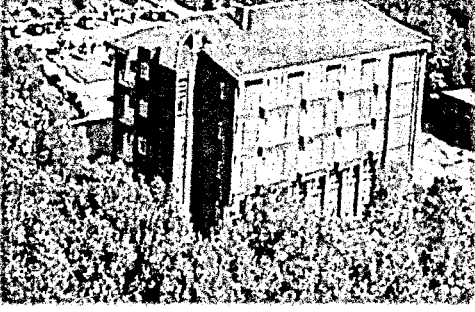


**BOLU ABANT İZZET BAYSAL
ÜNİVERSİTESİ**

SOSYAL TESİSLER

**2021 YILI
FAALİYET RAPORU**

I. GENEL BİLGİLER



Tarihçe

Sosyal Tesis, 1993 yılında İzzet Baysal Vakfı tarafından yaptırılıp, Üniversitemize armağan edilmiştir.

B – YETKİ, GÖREV ve SORUMLULUKLAR

Sosyal Tesis Yönetimi

Sosyal tesis, Rektör tarafından görevlendirilen sosyal tesis sorumlusu tarafından yönetilir. Sosyal tesis yöneticisi sosyal tesisin yönetiminden Yönetim Kuruluna karşı sorumludur. Sosyal tesiste hizmetin aksatılmadan yürütülebilmesi için gerektiği sayıda personel görevlendirilir. Personel, yapmış olduğu iş ve işlemlerden dolayı sosyal tesis yöneticisine karşı sorumludur.

Sosyal Tesis Yöneticisinin Görevleri

Sosyal tesis yöneticisi aşağıdaki görevleri yerine getirir;

- a) Kanun, tüzük, yönetmelik ve yönerge hükümleri ile Yönetim Kurulu kararları doğrultusunda tesisin işletilmesini ve düzenini sağlamak,
- b) Sosyal tesiste görevli personelin sevk ve idaresini sağlamak,
- c) Sosyal tesiste mevcut demirbaş eşya ve malzemenin iyi korunup kullanılmasını sağlamak,
- ç) Sosyal tesis ile ilgili defter ve belgelerin zamanında usulüne uygun olarak düzenlenmesini sağlamak ve takip etmek,
- d) Sosyal tesisin gelir-giderlerini takip etmek, ödeme ve tahsilatların zamanında yapılmasını, evrak ve belgelerin muhafazasını sağlamak,
- e) Sosyal tesise alınacak mal ve hizmetlerin gerçekleştirme görevini yapmak,
- f) Sosyal tesis muhasebe hesap ve işlemlerin kayda alınmasını sağlamak,
- g) Sosyal tesise eğitim ve uygulama yapmak için gelen öğrencilerin okulları ile koordinasyonu sağlamak,
- ğ) Sosyal Tesis Yönetim Kurulu tarafından verilecek diğer görevleri yapmak.

Sosyal Tesis Yöneticisinin Sorumlulukları

a) Sosyal tesisten sorumlu yönetici, faaliyet alanına giren görevini etkin, verimli, düzenli, dikkatli, zamanında, uyum içerisinde mevzuata uygun olarak yapmakla yükümlüdür.

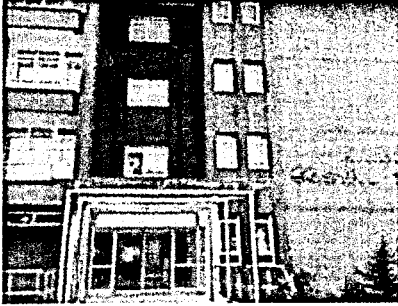
b) Sosyal tesiste yaşanan ihmal, ilgisizlik, eksik işlemler ve alınan kararların olumsuz sonuçlarından sorumludur.

C- İDAREYE İLİŞKİN BİLGİLER

1. FİZİKSEL YAPI

Bir şehir ve tatil otelinden beklenen her şeyi karşılayan tesisimiz, İstanbul-Ankara D100 karayoluna 4 km. ve şehir merkezine 9 km uzaklıktadır. Ücretsiz kablosuz internet, erken check-in ve geç check out imkânı, özel odalarda kasa, özel toplantılar için orta ölçekli toplantı salonu, açık otopark imkanları sunulan tesisimizde 24 saat sıcak su verilmektedir. Toplam 3.370 metrekare alan üzerine kurulu olan tesiste, 3 adet özel, 54 adet de standart olmak üzere toplam 57 oda bulunmakta olup, yatak kapasitesi 114 kişiliktir.

Ayrıca tesisimizde 150 kişilik restoran, 2 adet 40 kişilik seminer salonu ve 1 adet de 40 kişilik toplantı salonu mevcuttur.



Tesis	Adet	m2	Kapasite(kişi)
Sosyal Tesisler	1	3.370	
Normal Oda	54	-	108
Özel Oda	3	-	6
Restaurant	1	-	150
Seminer Salonu	2	-	40
Toplantı Salonu	1	-	40

2-ÖRGÜT YAPISI

2021 yılında Sosyal Tesis 'de çalışan personel aşağıda tabloda sunulmuştur.

Adı Soyadı	Kadro Ünvanı	Görevi	Ayrılış Tarihi
Mustafa KÖKTAŞ ✓	Bilgisayar İşletmeni	Sosyal Tesis Sorumlusu	-
Zeki TUNCEL	Tekniker	Resepsiyon Görevlisi	30.11.2021 (başka birime geçti)
İsmail Bilen	Memur	Resepsiyon Görevlisi	
Hasan ZENGİN	Yurt Yönetim Memuru		16.09.2021 (emekliye ayrıldı.)
Eray YALÇINKAYA ✓	Bilgisayar İşletmeni	Resepsiyon Görevlisi	
Yüksel KÖKÇÜ ✓	Bilgisayar İşletmeni	Resepsiyon Görevlisi	
Fahrettin Yerlikaya ✓ Edon - N. ...	Aşçı	Aşçı	
Kadriye Çalışkan	Sürekli İşçi	Kat Görevlisi	
Ayşe ALTIN	Sürekli İşçi	Kat Görevlisi	
Nazmiye MUT	Sürekli İşçi	Kat Görevlisi	
Elif Semen KARAKAYA	Sürekli İşçi	Kat Görevlisi	
Ferhat YERLİKAYA	Sürekli İşçi	Restoran Görevlisi	

II. AMAÇ VE HEDEFLER

B. TEMEL POLİTİKALAR VE ÖNCELİKLER

- Verilen hizmetlerde kalite ve güvenilirlik.
- Her türlü işlemde şeffaflık ve hesap verilebilirlik.
- Her türlü teknolojik değişikliğe ayak uydurabilecek esnek bir anlayış ve donanımlı bir yapı.
- Satın almalarda rekabete açıklık.
- Kaynakları etkin ve verimli şekilde kullanmak.
- Misafirlerimizin, beklentilerini, şikâyetlerini, öneri ve memnuniyetlerini kolaylıkla iletebileceği iletişim imkânları sunmak ve müşteri memnuniyetini en üst seviyede tutmak.
- Üniversitemizin tüm değerlerini kabul etmek.

III. FAALİYETLERE İLİŞKİN BİLGİ VE DEĞERLENDİRMELER

1-MALİ BİLGİLER

a- 2021 Yılı Sosyal Tesis Aylara Göre Gelir Dağılımı

AY	GELİR
OCAK	14.434,00
ŞUBAT	4.902,00
MART	15.805,00
NİSAN	24.230,00
MAYIS	14.760,00
HAZİRAN	6.615,00
TEMMUZ	17.810,00
AGUSTOS	43.725,00
EYLÜL	64.867,50
EKİM	46.680,00
KASIM	98.274,00
ARALIK	84.052,50
GENEL TOPLAM	436.155,00

Sosyal tesislerin bakım ve onarımlarının yaptırılabilmesini sağlamak amacıyla, 07/07/2017 tarihli ve 30117 sayılı Resmi Gazetede yayımlanan Kamu Sosyal Tesislerine İlişkin Tebliğin (Sayı 2017-6) , 5 inci maddesinin birinci fıkrasının (d) bendi gereğince, 2021 Sosyal Tesis gelirinden 200.000,00 (ikiyüzbin) TL ayrı hesapta tutulması için Strateji Geliştirme Daire Başkanlığına bildirilmiştir.

b- 2021 Yılı Sosyal Tesis Gelir-Gider Cetveli

2021 SOSYAL TESİS GELİR-GİDER CETVELİ					
GİDER			GELİR		
S.N.	Açıklama	Toplam	S.N.	Açıklama	Toplam
1	ELEKTRİK	45.738,89	1	TESİS GELİR	436.155,00
2	DOĞALGAZ	74.001,86			
3	TELEFON	461,25			
4	EKMEK	757,50			
5	KURU GIDA ve İÇECEK	43.414,90			
6	DİĞER GİDERLER	63.017,45			
	TOPLAM	227.391,85		TOPLAM	436.155,00
				GELİR - GİDER FARKI	208.763,15

2021 Yılı Merkezi Bütçe Kanununun 8. Maddesinin 7. Fıkrasında "Merkezi yönetim kapsamındaki kamu idarelerince işletilen eğitim ve dinlenme tesisi, misafırhane, çocuk bakımevi, kreş, spor tesisi ve benzeri sosyal tesislerin giderleri, münhasıran bu tesislerin işletilmesinden elde edilen gelirlerden karşılanır" denilmektedir. İlgili Kanun gereği Sosyal Tesisin tüm giderleri gelirlerinden karşılanmıştır.

c- 2021 Yılı Sosyal Tesis Konaklayan Kişi Sayısı

AYLAR	KONAKLAYAN KİŞİ SAYISI
Ocak	98
Şubat	246
Mart	317
Nisan	199
Mayıs	98
Haziran	265
Temmuz	698
Ağustos	1020
Eylül	622
Eklm	1506
Kasım	1144
Aralık	758
TOPLAM	6310

IV-KURUMSAL KABİLİYET VE KAPASİTENİN DEĞERLENDİRİLMESİ

A- ÜSTÜNLÜKLER

- Ü1. Tesisimizin doğayla iç içe bulunması
- Ü2. Tüm kayıtların elektronik ortamda tutulması.
- Ü3. Gelişen teknolojiyen yararlanma isteğimiz.
- Ü4. Tesisimizin kar amaçlı olmaması.

B- ZAYIFLIKLAR

- Z1. Personele düzenli hizmet içi eğitim verilememesi.
- Z2. Mal ve hizmet alunlarında mevzuat konusunda engellerle karşılaşmak.
- Z3. Birimde çalışan nitelikli personel yetersizliği.

C-DEĞERLENDİRME

V- ÖNERİ VE TEDBİRLER

- 1) Üniversitemiz Sosyal Tesis personeli, ekip anlayışını benimsemiş olarak mevzuatlara uygun bir şekilde iş akışını yürütmeye devam etmektedir.
- 2) Sosyal tesislerde istihdam edilecek personelin hizmetin gerektirdiği niteliklere sahip, kaliteli ve profesyonel olması gerekmektedir.
- 3) Hizmet içi eğitim olanaklarının azlığı personelin kendini yenilemesini ve iş akışını etkilemektedir.
- 4) Üniversitemiz Sosyal Tesis faaliyetleriyle ilgili tüm bilgi ve belgeler doğru tam ve güvenilir. Gerek mali evraklar gerekse yazışma evrakları saklanıp arşivlenmektedir.

TEBLİĞ

Maliye Bakanlığından:

KAMU SOSYAL TESİSLERİNİN İŞLETİLMESİNE İLİŞKİN TEBLİĞ
(SAYI: 2017-6)

Amaç

MADDE 1 – (1) Bu Tebliğin amacı; idarelere ait sosyal tesislerin etkili, ekonomik ve verimli işletilmesine, güçlü bir idari ve mali yapının oluşturulmasına yönelik tedbirlerin alınmasını sağlamaktır.

Kapsam

MADDE 2 – (1) Bu Tebliğ, idareler tarafından işletilen sosyal tesisleri kapsar.

Dayanak

MADDE 3 – (1) Bu Tebliğ; 13/12/1983 tarihli ve 178 sayılı Maliye Bakanlığının Teşkilat ve Görevleri Hakkında Kanun Hükmünde Kararnamenin 10 uncu maddesine dayanılarak hazırlanmıştır.

Tanımlar

MADDE 4 – (1) Bu Tebliğde geçen;

- a) Bakanlık: Maliye Bakanlığını,
- b) Faaliyet Sonuçları Değerlendirme Raporu: Sosyal tesise ilişkin genel bilgileri, mali durumuna ilişkin bilgileri, kapasite kullanım durumunu, varlık ve yükümlülüklerini ve personel durumunu vb. bilgileri içeren raporu,
- c) İdare: Genel yönetim kapsamındaki kamu idareleri ile döner sermayeli kuruluşlar, kamu iktisadi teşebbüsleri, kamu sermayeli bankalar ile diğer kamu kurum ve kuruluşlarını,
- ç) Sosyal tesis: İdareler tarafından işletilen ve kamu idarelerinde çalışan personel ile diğer yararlanıcıların eğitim, dinlenme, konaklama, beslenme ve eğlence gibi sosyal ve destek amaçlı ihtiyaçlarını karşılayan eğitim ve dinlenme tesisi, misafirhane, kreş, çocuk bakımevi, spor tesisi ve benzer mahiyetteki tesisleri,

ifade eder.

Tesislerin İşletilmesi

MADDE 5 – (1) Kapsam dahilindeki idareler, bu Tebliğin amacı doğrultusunda aşağıdaki tedbirleri almakla yükümlüdürler:

- a) Görevi ve unvanı ne olursa olsun hiçbir kişi ve personel sosyal tesislerden ve hizmetlerden bedelini ödemediği takdirde yararlandırılmaz.
 - b) Sosyal tesislerde, merkezden geçici görevle gönderilecek personel sayısı asgari seviyede tutulur ve kapsam dahilindeki idarelerin bütçesinden ücret ödemek üzere ilk defa personel istihdam edilmez.
 - c) Sosyal tesisler tarafından üretilen mal ve hizmetlerin fiyatı, 178 sayılı Kanun Hükmünde Kararnamenin 10 uncu maddesine dayanılarak her yıl çıkarılan Tebliğde belirtilen tutarların altında olmamak üzere hizmetin türü, kalitesi, rayiç bedeli, piyasa koşulları ve maliyeti göz önünde tutularak belirlenir.
 - ç) Sosyal tesislerin, işletmeye açık olmadığı veya kapasite kullanım oranının düşük olduğu dönemlerde tamamen veya kısmen kiraya verilmesi imkânları araştırılarak uygulamaya bu yönde ağırlık verilir.
 - d) Sosyal tesislerin bakım ve onarımlarının yaptırılabilmesini sağlamak amacıyla, bu tesislerden yıl içinde elde edilen gelirlerin brüt tutarının % 5'inden az olmamak üzere ayrılan tutarlar ayrı bir hesapta tutularak söz konusu ihtiyaçlar için harcanır. Bu hesaptan yapılacak harcamalarda, hizmetin sunumu açısından ihtiyaç duyulan döşeme ve demirbaş alımlarında Başbakanlık ve/veya Bakanlıkça çıkarılmış veya çıkarılacak olan tasarruf genelgesi, talimat ve tebliğlere uyulur.
 - e) 178 sayılı Kanun Hükmünde Kararnamenin 10 uncu maddesine dayanılarak her yıl çıkarılan Tebliğde belirlenen fiyatların altında kalmamak kaydıyla, belirli dönemlerde farklı fiyatlar uygulanabilir. Ayrıca, düzenlenecek toplu organizasyonlarda, konaklama hizmetleriyle birlikte yarım pansiyon, tam pansiyon ve sosyal, kültürel faaliyetler ile sunulacak diğer hizmetleri de içeren paket program şeklinde farklı fiyat tespiti yapılabilir.
 - f) Sosyal tesislerde istihdam edilen personelin hizmetin gerektirdiği niteliklere sahip olmasına dikkat edilir.
 - g) Sosyal tesislerde istihdam edilen personelin yetki ve sorumluluklarının belirlenmesine yönelik olarak görev tanımları net olarak belirlenir ve yazılı bir doküman haline getirilerek tesis personeline duyurulur.
 - ğ) Sosyal tesislerin mevcut varlıklarının etkin yönetim ve kullanımını sağlayacak önlemler alınır.
 - h) Her bir sosyal tesis yöneticisi tarafından Faaliyet Sonuçları Değerlendirme Raporu hazırlanarak takip eden yılın Şubat ayı sonuna kadar tesisin bağlı olduğu birim yöneticisine gönderilir. Bu raporlar birim yöneticisi tarafından konsolide edilerek Mart ayı sonuna kadar üst yöneticinin bilgisine sunulur ve kurumun internet sayfasında kamuoyu ile paylaşılır.
- (2) İdareler, sosyal tesisin amacı, yapısı, kapasite kullanım durumu, bulunduğu yer gibi özellikleri göz önünde bulundurarak bu tesislerin kamu maliyesine yük getirmeyecek şekilde işletilmesini sağlamaya yönelik ilave tedbirler

alabilirler.

Atıl kapasite ve ihtiyaç fazlası mal ve malzemenin değerlendirilmesi

MADDE 6 – (1) Sosyal tesis kapasitelerinin kullanımında, ihtiyaç bulunan yerlerde boş kapasitenin öncelikle yükseköğrenim öğrencilerine kullanılması için gerekli her türlü tedbir alınır ve sosyal tesislerdeki boş kapasiteler ivedilikle Yükseköğrenim Kredi ve Yurtlar Kurumuna (YURTKUR) bildirilir. YURTKUR tarafından sosyal tesislere yerleştirilen yükseköğrenim öğrencilerinden standart yurt ücreti tahsil edilir. Ayrıca sosyal tesisin yemek hizmetlerinden faydalanan öğrencilere sağlanacak beslenme yardımı, takip eden ay içerisinde YURTKUR tarafından ilgili sosyal tesis hesabına yatırılır.

(2) Sosyal tesislerde ihtiyaç fazlası ve kullanılabilir durumda olan mal ve malzemeler tanzim edilecek bir tutanakla tesisin bağlı bulunduğu birim yöneticisinin onayı ile ilgili mevzuat hükümleri gereğince idarenin diğer sosyal tesislerine veya tesisin bağlı olduğu idareye devredilebilir.

Mali sürdürülebilirlik

MADDE 7 – (1) Mali açıdan sürdürülebilir olmadığı tespit edilen sosyal tesislerin mali tabloları her yılın Şubat ayı sonuna kadar idarelerce incelenir ve Mart ayı sonuna kadar mali sürdürülemezliğin nedenlerini ve alınacak önlemleri içeren rapor üst yöneticiye sunulur.

(2) İdareler, mali sürdürülebilirliği olmayan sosyal tesislere ilişkin olarak 5 inci maddede yer alan tedbirlere ilaveten, sosyal tesislerin etkili, ekonomik ve verimli bir şekilde işletilebilmesi için gerekli her türlü tedbirleri alırlar.

Sosyal tesislere ilişkin envanter kaydı

MADDE 8 – (1) İdarelerin tasarrufunda bulunan sosyal tesislere ilişkin veriler Milli Emlak Otomasyon Projesi sisteminde oluşturulan KTS (Sosyal Tesis) Modülüne kaydedilir. Sosyal tesislere ilişkin verilerde meydana gelen değişiklikler, takip eden yılın Mart ayı sonuna kadar KTS Modülüne işlenir.

Sosyal tesislere ilişkin envanter kaydının tamamlanması

GEÇİCİ MADDE 1 – (1) İdareler, tasarruflarında bulunan sosyal tesislere ilişkin verilerin Milli Emlak Otomasyon Projesi sisteminde oluşturulan KTS (Sosyal Tesis) Modülüne kayıt işlemlerini bu Tebliğin yayımlandığı tarihten itibaren üç ay içinde tamamlarlar.

Yürürlük

MADDE 9 – (1) Bu Tebliğ yayımı tarihinde yürürlüğe girer.

Yürütme

MADDE 10 – (1) Bu Tebliğ hükümlerini Maliye Bakanı yürütür.