



2023

# BOLU ABANT İZZET BAYSAL ÜNİVERSİTESİ

## SAĞLIK KÜLTÜR VE SPOR DAİRE BAŞKANLIĞI YILLIK FAALİYET RAPORU



# BOLU ABANT İZZET BAYSAL ÜNİVERSİTESİ SAĞLIK KÜLTÜR VE SPOR DAİRE BAŞKANLIĞI

**Sağlık Ve Rehberlik Merkezi (Mediko)**



**Sosyal Tesis**



**Gölköy Kampüsü Merkez Yemekhane**



**Gölköy Kampüsü Öğrenci Yemekhanesi II  
(Diş Hekimliği Fakültesi Yanı)**



**İzzet Baysal Kültür Merkezi**



**Kongre Merkezi**





Hiçbir şeye ihtiyacımız yok, yalnız bir şeye ihtiyacımız vardır; çalışkan olmak!

Mustafa Kemal ATATÜRK

## İÇİNDEKİLER

<b>DAİRE BAŞKANININ SUNUŞU</b> .....	7
<b>I.GENEL BİLGİLER</b> .....	8
<b>A. Misyon ve Vizyon</b> .....	8
Miyonumuz .....	8
Vizyonumuz .....	8
<b>B- Yetki, Görev ve Sorumluluklar</b> .....	8
Yetki .....	8
Görev .....	8
Sorumluluklar .....	9
<b>C-Daire Başkanı ve Görevleri</b> .....	9
<b>D- Yönetmelik ve Yönergeler</b> .....	9
<b>E- İdareye İlişkin Bilgiler</b> .....	10
1. Fiziksel Yapı.....	10
1.1. Sosyal Alanlar .....	10
1.2. Ambar Alanları.....	12
1.3. Arşiv Alanları .....	12
1.4. Sağlık ve Rehberlik Merkezi Alanları (MEDİKO) .....	12
2- Örgüt Yapısı .....	13
3-Bilgi ve Teknolojik Kaynaklar .....	14
3.1-Yazılımlar.....	14
3.1.1.Sağlık Kültür ve Spor Daire Başkanlığı Web Sayfası .....	14
3.1.2. Kamu Harcamaları ve Muhasebe Bilişim Sistemi.....	14
3.1.3.Sosyal Tesis Rezervasyon Sistemi.....	15
3.1.4. Akıllı Kart.....	15
3.1.5.Übys.....	15
3.2. Bilgisayarlar .....	16
3.3. Diğer Bilgi ve Teknolojik Kaynaklar .....	16
4. İnsan Kaynakları.....	16
4.1. İdari Personel.....	16
4.1.1.Memurlar .....	16
4.1.2. Sözleşmeli Personel (4/B) .....	17
4.1.3. Sürekli İşçiler.....	17
4.1.4. Kamu İşçisi.....	17
4.2. Başkanlığımızda Görev Yapan İdari Personel Bilgileri .....	18
4.2.1. Kadro Dağılımına Göre İdari Personel Bilgileri.....	18
4.2.2. Görev Dağılımına Göre İdari Personelin Dağılımı.....	18
4.3.3. Başkanlığımızda Görev Yapan İdari Personelin Eğitim Durumu ve Dağılımı.....	19
4.4.4. Cinsiyet Dağılımına Göre İdari Personel Bilgileri .....	19
4.4.5. Yaş Dağılımına Göre İdari Personel Bilgileri .....	19

4.4.6. Hizmet Sürelerine Göre İdari Personel Bilgileri .....	20
4.3. Kısmi Zamanlı Çalışan Öğrenciler .....	20
5-Sunulan Hizmetler .....	21
5.1. Sağlık ve Rehberlik Hizmetleri (MEDİKO) .....	21
5.2. Sosyal Tesis .....	23
5.3. Beslenme Hizmetleri .....	24
5.4. Kültür ve Spor Hizmetleri .....	26
5.4.1. Öğrenci Toplulukları .....	27
5.4.2. Kültür ve Kongre Merkezi .....	30
5.4.2.1. İzzet Baysal Kültür Merkezi .....	30
5.4.2.2. Kongre Merkezi .....	31
5.4.3. Sportif Faaliyetler .....	33
5.5. Eğitim Hizmetleri .....	35
5.6. Satın alma Hizmetleri .....	35
5.6.1. İhale .....	35
5.6.2. Doğrudan Temin .....	36
5.7. Personele Sağlanan Eğitim Hizmetleri .....	36
5.8. Diğer Hizmetler .....	37
5.8.1. Taşınır Kayıt ve Kontrol Birimi Hizmetleri .....	37
5.8.2. Araç Tanıtım Pulu .....	37
6. Yönetim ve İç Kontrol Sistemi .....	38
<b>II. AMAÇ VE HEDEFLER .....</b>	<b>38</b>
<b>A-Birimimizin Amaç ve Hedefleri .....</b>	<b>38</b>
<b>B- Temel Politikalar ve Öncelikler .....</b>	<b>39</b>
<b>III. FAALİYETLERE İLİŞKİN BİLGİ VE DEĞERLENDİRMELER .....</b>	<b>40</b>
<b>A-Mali Bilgiler .....</b>	<b>40</b>
1- Bütçe Uygulama Sonuçları .....	40
1.1. Bütçe Gelirleri .....	40
1.2. Bütçe Giderleri .....	41
2- Mali Denetim Sonuçları .....	42
3- Diğer Hususlar .....	43
<b>B- Performans Bilgileri .....</b>	<b>43</b>
1. Faaliyet ve Proje Bilgileri .....	43
2. Performans Sonuçları Tablosu .....	43
3. Performans Sonuçlarının Değerlendirmesi .....	44
<b>IV-KURUMSAL KABİLİYET VE KAPASİTENİN DEĞERLENDİRİLMESİ .....</b>	<b>46</b>
<b>A- Birimimizin Üstünlükleri .....</b>	<b>46</b>
<b>B- Birimimizin Zayıf Yönleri .....</b>	<b>47</b>
<b>C-Değerlendirme .....</b>	<b>47</b>
<b>V- ÖNERİ VE TEDBİRLER .....</b>	<b>48</b>

## TABLULAR LİSTESİ

<i>Tablo 1.Yönetmelik ve Yönergeler</i> .....	9
<i>Tablo 2.Kültür, Kongre Salonları ve Kapasiteleri</i> .....	10
<i>Tablo 3.Spor Alanları</i> .....	11
<i>Tablo 4. Sosyal Tesisler</i> .....	11
<i>Tablo 5. Yemekhaneler</i> .....	11
<i>Tablo 6. Ambar Alanları</i> .....	12
<i>Tablo 7.Arşiv Alanları</i> .....	12
<i>Tablo 8.Sağlık ve Rehberlik Merkezi Alanları</i> .....	12
<i>Tablo 9.Joker Kart (Akıllı Kart) Bilgileri</i> .....	15
<i>Tablo 10.Bilgisayar Sayıları</i> .....	16
<i>Tablo 11. Diğer Bilgi ve Teknolojik Kaynak Sayıları</i> .....	16
<i>Tablo 12. Memur Sayılarına ilişkin Sayısal Veriler</i> .....	17
<i>Tablo 13. Kadrolarına Göre Çalışan İdari Personele İlişkin Bilgiler</i> .....	18
<i>Tablo 14.Hizmet Sınıflandırılmasına Göre İdari Personel Bilgileri</i> .....	18
<i>Tablo 15.Başkanlığımızda Görev Yapan İdari Personelin Eğitim Durumuna Göre Dağılımı</i> .....	19
<i>Tablo 16.İdari Personelin Cinsiyete Göre Dağılımı</i> .....	19
<i>Tablo 17.İdari Personelin Yaş Bilgilerine Göre Dağılımı</i> .....	19
<i>Tablo 18.İdari Personelin Hizmet Sürelerine Göre Dağılımı</i> .....	20
<i>Tablo 19.Kısmi Zamanlı Çalışan Öğrenci Sayıları</i> .....	20
<i>Tablo 20.Kısmi Zamanlı Öğrenci Ödeme Tutarı</i> .....	21
<i>Tablo 21.Mediko Biriminden Yararlanan Personel Sayıları</i> .....	22
<i>Tablo 22.Mediko Biriminden Yararlanan Öğrenci Sayıları</i> .....	22
<i>Tablo 23.Mediko Rehberlik ve Psikolojik Destek Biriminden Yararlanan Kişi Sayısı</i> .....	22
<i>Tablo 24.Mediko Toplam Muayene Sayıları</i> .....	22
<i>Tablo 25.Sosyal Tesis Gelirleri</i> .....	23
<i>Tablo 26. Sosyal Tesis Giderleri</i> .....	23
<i>Tablo 27.Sosyal Tesis Emanet Tutarı</i> .....	24
<i>Tablo 28.Sosyal Tesis Konaklayan Kişi Sayıları</i> .....	24
<i>Tablo 29.Yemek Ücretleri</i> .....	25
<i>Tablo 30.Yemekhanelerde Verilen Yemek Hizmeti</i> .....	26
<i>Tablo 31.2022-2023 Eğitim Öğretim Yılında Mevcut Öğrenci Toplulukları</i> .....	27
<i>Tablo 32.Öğrenci Toplulukları Etkinlik Sayıları</i> .....	29
<i>Tablo 33.Öğrenci Topluluklarının Gerçekleştirdiği Ulusal ve Uluslararası Etkinlikler</i> .....	29
<i>Tablo 34.Öğrenci Topluluklarının Sosyal, Kültürel, Sanatsal ve Bilimsel Etkinlik Sayıları</i> .....	29
<i>Tablo 35.Öğrenci Toplulukları Sayı, Etkinlik, Afiş ve Stant vb. Bilgileri</i> .....	29
<i>Tablo 36.Başkanlığımız ve Öğrenci Topluluklarının Ortaklaşa Düzenledikleri Kültürel Etkinliklere Yapılan Harcama Bilgileri</i> .....	30
<i>Tablo 37.Mezuniyet Törenleri Kapsamında Yapılan Ödemeler</i> .....	30
<i>Tablo 38.Kültür Merkezi Salonlarında Yapılan Etkinlik Sayıları</i> .....	31



<i>Tablo 39.Kongre Merkezi Salonlarında Yapılan Etkinlik Sayıları.....</i>	<i>32</i>
<i>Tablo 40.Kültür ve Kongre Merkezinde Yapılan Etkinlik ve Katılımcı Sayısı .....</i>	<i>32</i>
<i>Tablo 41.Üniversitelerarası Spor Müsabakaları .....</i>	<i>33</i>
<i>Tablo 42.Üniversite İçi Spor Müsabakaları .....</i>	<i>34</i>
<i>Tablo 43.Staj Yapan Öğrenci Sayıları ve Yapılan Ödeme Tutarları .....</i>	<i>35</i>
<i>Tablo 44. Başkanlığımızın Tarafından Yapılan İhaleler .....</i>	<i>36</i>
<i>Tablo 45.Başkanlığımız Toplam Ödeme Tutarları.....</i>	<i>36</i>
<i>Tablo 46.Personele Verilen Eğitimler.....</i>	<i>36</i>
<i>Tablo 47.Araç Tanıtım Pulu .....</i>	<i>37</i>
<i>Tablo 48.2023 Mali Yılı Gelirler Çizelgesi.....</i>	<i>40</i>
<i>Tablo 49.2023 Mali Yılı Giderler Çizelgesi.....</i>	<i>41</i>
<i>Tablo 50.Performans Göstergeleri 1.....</i>	<i>43</i>
<i>Tablo 51.Performans Göstergeleri 2.....</i>	<i>43</i>
<i>Tablo 52.Performans Göstergeleri 3.....</i>	<i>43</i>
<i>Tablo 53.Performans Göstergeleri 4.....</i>	<i>43</i>
<i>Tablo 54.Performans Göstergeleri 5.....</i>	<i>44</i>
<i>Tablo 55.Performans Göstergeleri 6.....</i>	<i>44</i>
<i>Tablo 56.Performans Göstergeleri 7.....</i>	<i>44</i>
<i>Tablo 57.Performans Sonuçları Değerlendirme 1 .....</i>	<i>45</i>
<i>Tablo 58.Performans Sonuçları Değerlendirme 2 .....</i>	<i>45</i>
<i>Tablo 59.Performans Sonuçları Değerlendirme 3 .....</i>	<i>45</i>
<i>Tablo 60.Performans Sonuçları Değerlendirme 4 .....</i>	<i>45</i>
<i>Tablo 61.Performans Sonuçları Değerlendirme 5 .....</i>	<i>46</i>
<i>Tablo 62.Performans Sonuçları Değerlendirme 6 .....</i>	<i>46</i>
<i>Tablo 63.Performans Sonuçları Değerlendirme 7 .....</i>	<i>46</i>

## ŞEKİLLER LİSTESİ

<i>Şekil 1. Sağlık Kültür ve Spor Daire Başkanlığı Örgüt Şeması.....</i>	<i>13</i>
--	-----------

## DAİRE BAŞKANININ SUNUŞU



Kanunların getirdiği ilke ve esaslar çerçevesinde hazırlanan birim faaliyet raporumuzda; birimimiz hakkında genel bilgilere, fiziksel ve örgüt yapımıza, kullanılan bilgi, teknolojik ve insan kaynaklarımıza, yükümlülüklerimize, faaliyetlerimize ve hizmetlerimize ilişkin bilgilere yer verilmiştir.

Başkanlığımız, temel görev ve sorumluluklarını en iyi şekilde yerine getirme gayretiyle, Üniversitemiz öğrencilerinin bedensel ve ruhsal olarak sağlıklı birey olmalarına ve kurum aidiyet duygusu gelişimine katkı sağlayacak nitelikte, köklü bir Üniversite olmamız ve yıllar itibari ile kazanılan tecrübelerimiz ışığında, yetki, görev ve sorumluluklarımız dahilinde çağdaş yöntemler ve modern araçlar kullanılarak hizmet kalitemizi ve bu hizmetlerden yararlanan öğrencilerimiz ile çalışanlarımızın memnuniyetini her geçen yıl daha üst seviyelere çıkarmayı amaçlamaktadır.

Birimimizde, öğrencilerimizin ve çalışanlarımızın beklentilerini karşılamaya yönelik gayretlerimiz geçmişte olduğu gibi bundan sonra da etkin bir şekilde devam edecektir.

Sağlık, Kültür ve Spor Daire Başkanlığı olarak yaptığımız işin önemini kavrayarak, verdiğimiz hizmetlerin sürekli iyileştirilerek gerçekleştirilmesinde vermiş oldukları destek ve katkılar için üst yöneticilerimize ve özverili çalışmalarından dolayı mesai arkadaşlarımıza teşekkür ederim.

Saygılarımla.

Bayram KAYA  
Sağlık Kültür ve Spor Daire Başkanı





## **I.GENEL BİLGİLER**

Bolu Abant İzzet Baysal Üniversitesi Sağlık Kültür ve Spor Daire Başkanlığı; Beslenme Hizmetleri, Sağlık Hizmetleri, İdari Hizmetler, Kültür ve Spor Hizmetleri olmak üzere beş ana faaliyet alanı bulunmaktadır. Daire Başkanlığımız, öğrencilerimizin ve çalışanlarımızın; temel sağlık hizmetleri, psikolojik danışmanlık, beslenme, kültür ve spor ihtiyaçlarını karşılamak ve eğitim-öğretim hizmetlerinin düzenli yürütülmesinin desteklenmesi amacıyla faaliyette bulunmaktadır.

### **A. Misyon ve Vizyon**

#### **Misyonumuz**

Öğrencilerimizin ve personelimizin beden ve ruh sağlıklarını korumak, topluma yararlı bireyler haline getirmek amacıyla, çağdaş yöntemlerle yeterli ve kaliteli düzeyde beslenme, sağlık, kültür, spor, psikolojik danışma ve rehberlik hizmeti sunmak, sosyal ihtiyaçlarını karşılamaktır.

#### **Vizyonumuz**

Verilen tüm hizmet alanlarında öğrenci ve çalışana yönelik, kaynaklarını verimli kullanan, bilgi teknoloji ile donatılmış, yenilikçi ve öncü bir birim olmaktır.

### **B- Yetki, Görev ve Sorumluluklar**

#### **Yetki**

Bolu Abant İzzet Baysal Üniversitesi Sağlık Kültür ve Spor Daire Başkanlığı; 2547 sayılı Yükseköğretim Kanununun 46 ve 47'nci maddeleri uyarınca 1992 yılında kurulmuş olup, 124 sayılı Yükseköğretim Üst Kuruluşları ile Yükseköğretim Kurumlarının İdari Teşkilatı Hakkında Kanun Hükmünde Kararnamenin 32'nci maddesi ile 03.02.1984 tarih ve 18311 sayılı Resmi Gazetede yayımlanarak yürürlüğe giren Yükseköğretim Kurumları Sağlık, Kültür ve Spor İşleri Dairesi Uygulama Yönetmeliği hükümleri çerçevesinde faaliyetlerini sürdürmektedir.

#### **Görev**

Öğrencilerin beden ve ruh sağlığını korumak, hasta olanları tedavi etmek veya ettirmek, çalışma, dinlenme ve ilgi alanlarına göre boş zamanlarını değerlendirmek, yeni ilgi alanları kazanmalarına imkan sağlayarak, gerek sağlık ve gerekse sosyal durumlarının iyileşmesine, yeteneklerinin ve kişiliklerinin sağlıklı bir şekilde gelişmesine imkan verecek hizmetler sunmak ve onları ruhsal ve bedensel sağlıklarına özen gösteren bireyler olarak yetiştirmek, birlikte düzenli ve disiplinli çalışma, dinlenme ve eğlenme alışkanlıkları kazandırmaktır.



Başkanlığımızın sunduğu sağlık hizmetlerinden, öğrencilerimiz, üniversitemiz çalışanları ve bakmakla yükümlü oldukları aile bireyleri yararlanır. Başkanlığımız aynı zamanda Üniversitemizin amaçlarının gerçekleştirilmesine yönelik araştırma ve uygulama yapan veya yaptıran birimlerle birlikte çalışmaktadır.

### **Sorumluluklar**

- 1- Öğrencilerin beden ve ruh sağlığını korumak, hasta olanları tedavi etmek veya ettirmek,
- 2- Öğrencilerin beslenme, çalışma, dinlenme ve ilgi alanlarına göre ders dışı serbest zamanlarını sportif ve kültürel etkinliklerle değerlendirebilmek,
- 3- Öğrencilere yeni ilgi alanları kazanmalarına imkân sağlayarak sosyal durumlarının iyileşmesine, yeteneklerinin ve kişiliklerinin sağlıklı bir şekilde gelişmesine imkân verecek hizmetler sunmak, onları ruhsal ve bedensel sağlıklarına özen gösteren bireyler olarak yetiştirmek,
- 4- Öğrencilere birlikte düzenli ve disiplinli çalışma, dinlenme ve eğlenme alışkanlıkları kazandırmak,
- 5- Yukarıda belirtilen amaçlar için gerekli alt yapıyı hazırlamak, sunulan hizmetlerle öğrenci, personel ve hizmet alanların memnuniyetini en üst seviyeye çıkarmaktır.

### **C-Daire Başkanı ve Görevleri**

Daire Başkanı, Üniversite Yönetim Kurulu'nun görüşü alınarak Rektör tarafından atanır. Başkan, Sağlık Kültür ve Spor Daire Başkanlığı'nın yöneticisi ve temsilcisidir. Başkanlık bünyesinde bütün çalışanların üst makamında yer alır; genel yönetim, denetim, iş bölümü yapma, çalışma düzeni kurma, yetiştirme, hizmet içi eğitimi sağlama yetkilerine sahiptir ve hizmetin yürütülmesinde görevlendirilecek kişilerin seçimlerini yapar, ilgili yasa ve yönetmelik uyarınca atamalarının yapılmasını Genel Sekreterlik kanalıyla Rektörlüğe önerir.

### **D- Yönetmelik ve Yönergeler**

Başkanlığımız tarafından uygulanan Yönetmelik ve Yönergeler **Tablo 1**'de sunulmuştur.

*Tablo 1. Yönetmelik ve Yönergeler*

<b>Yönetmelik ve Yönergeler</b>	<b>Tarihi</b>
Bolu Abant İzzet Baysal Üniversitesi Öğrenci Yemek Bursu Yönergesi	18.02.2021/29
Bolu Abant İzzet Baysal Üniversitesi Sağlık Kültür ve Spor Dairesi Başkanlığı Spor Faaliyetlerinin Düzenlenmesi ve Yürütülmesi Yönergesi	25.06.2021/115
Bolu Abant İzzet Baysal Üniversitesi Öğrenci Sağlık İşleri ve Sağlık Raporları Yönergesi	19.03.2021/55
Bolu Abant İzzet Baysal Üniversitesi Öğrenci Toplulukları Kuruluş ve İşleyiş Yönergesi	25.06.2021/116
Bolu Abant İzzet Baysal Üniversitesi Sosyal Tesis Yönergesi	18.02.2021/30
Bolu Abant İzzet Baysal Üniversitesi Kısmi Zamanlı Öğrenci Çalıştırma Yönergesi	04.03.2021/50



## E- İdareye İlişkin Bilgiler

### 1. Fiziksel Yapı

Üniversitemizin Bolu ilinin farklı ilçelerinde yerleşkeleri olması nedeniyle Başkanlığımızın hizmet verdiği binalar ve hizmet yerleri de farklılıklar göstermektedir

Başkanlığımız, ilgili kanun ve yönetmeliklerle kendine verilen görev, yetki ve sorumluluk alanları itibarıyla geniş bir alanda hizmet vermektedir. Bu amaçla, Üniversitemizin tüm kampüslerinde fiziki mekânları mevcuttur.

Söz konusu fiziki alan ve mekânlar; sağlık ünitesi, sosyal alanlar, spor alanları (açık ve kapalı spor sahaları) merkez mutfak ve yemekhaneler, İzzet Baysal Kültür Merkezi, Kongre Merkezi, Sosyal Tesis ve tüm bu birimlerde yürütülen hizmetlerin sevk ve idaresinin yapıldığı idari ve teknik bürolardan oluşmaktadır. Söz konusu alanların sayı ve kapasiteleri aşağıdaki tablolarda gösterilmiştir.

#### 1.1. Sosyal Alanlar

Başkanlığımıza bağlı Kültür ve Kongre Merkezi Salonlarına ilişkin bilgiler **Tablo 2**'de sunulmuştur.

**Tablo 2. Kültür, Kongre Salonları ve Kapasiteleri**

Tesis	Adet	m <sup>2</sup>	Kapasite (kişi)
<b>İzzet Baysal Kültür Merkezi</b>	<b>1</b>	<b>8.440</b>	<b>722</b>
<i>Mavi Salon</i>	<i>1</i>	<i>800</i>	<i>514</i>
<i>Pembe Salon</i>	<i>1</i>	<i>330</i>	<i>208</i>
<i>Diğer Alanlar</i>	<i>-</i>	<i>7.310</i>	<i>-</i>
<b>Kongre Merkezi</b>	<b>1</b>	<b>1.650</b>	<b>1.714</b>
<i>Bordo Salon</i>	<i>1</i>	<i>1.150</i>	<i>1140</i>
<i>Yeşil Salon</i>	<i>4</i>	<i>500</i>	<i>574</i>
<i>Diğer Alanlar</i>	<i>-</i>		<i>-</i>
<b>Dış Birimlerdeki Konferans Salonu</b>	<b>5</b>	<b>1.112</b>	<b>1.034</b>
<i>Tıp Fakültesi Konferans Salonu (Morfoloji)</i>	<i>1</i>	<i>328</i>	<i>350</i>
<i>Bolu MYO Konferans Salonu</i>	<i>1</i>	<i>300</i>	<i>254</i>
<i>Diş Hekimliği Fakültesi Konferans Salonu</i>	<i>1</i>	<i>234</i>	<i>230</i>
<i>Mühendislik Fakültesi 2 nolu Bina Konferans Salonu</i>	<i>1</i>	<i>110</i>	<i>110</i>
<i>Mühendislik Fakültesi 1 nolu Bina Konferans Salonu</i>	<i>1</i>	<i>140</i>	<i>90</i>
<b>Toplam</b>	<b>19</b>	<b>11.202</b>	<b>3.470</b>

2023 yılında spor alanlarına ilişkin m<sup>2</sup> ve kapasite (kişi) sayılarına ilişkin bilgiler **Tablo 3**'te sunulmuştur.

**Tablo 3.Spor Alanları**

Tesis	Adet	m <sup>2</sup>	Kapasite (Kişi)
<b>Kapalı Spor Salonları</b>	<b>5</b>	<b>4.120</b>	<b>1.082</b>
A Salonu (Jimnastik Salonu) Step-Aerobik	1	960	-
B Salonu (Voleybol-Basketbol Salonu)	1	960	280
C Salonu (Çok Amaçlı Salon) Tenis-Hentbol-Basketbol-Badminton-Voleybol-3 Dershane- Ağırılık-Koordisyon Merkezi-Halk Oyunu/Dans Salonu	1	1.260	408
D Salonu (Bolu Şehir Kampüsü) Basketbol-Voleybol-Hentbol	1	475	117
Gerede MYO Spor Salonu	1	465	277
<b>Açık Spor Salonları</b>	<b>12</b>	<b>26.432</b>	<b>-</b>
Açık Spor Tesis (Sentetik Çim ve Koşu Pisti)	1	9.950	-
Öğrenci Yurtları (Basketbol Sahası)	2	1.000	-
Lojmanlar (Basketbol Sahası)	1	902	-
Bolu Meslek Yüksek Okulu (Basketbol Sahası)	1	434	-
Yeniçağa Meslek Yüksek Okulu (Basketbol Sahası)	1	390	-
Seben Meslek Yüksekokulu (Basketbol Sahası)	1	1.000	-
Gerede Meslek Yüksekokulu (Futbol Sahası)	1	9.950	-

**Not:** Başkanlığımız bünyesinde spor alanı bulunmamakla birlikte birimlerde bulunan spor alanlarının kiralaması Başkanlığımız aracılığı ile yapılmaktadır.

Sosyal Tesislere ilişkin m<sup>2</sup> ve kapasite (kişi) sayılarına ilişkin bilgiler **Tablo 4**'te sunulmuştur.

**Tablo 4. Sosyal Tesisler**

Tesis	Adet	m <sup>2</sup>	Kapasite(kişi)
<b>Sosyal Tesisler</b>	<b>1</b>	<b>3.370</b>	<b>114</b>
Normal Oda	54	-	108
Süit Oda	3	-	6
Restoran	1	-	100
Seminer Salonu	2	-	40

Yemekhane alanlarına ilişkin m<sup>2</sup> ve kapasite bilgilerine ilişkin bilgiler **Tablo 5**'te sunulmuştur.

**Tablo 5. Yemekhaneler**

Tesis	Adet	m <sup>2</sup>	Kapasite (Kişi)
<b>Yemekhaneler</b>	<b>10</b>	<b>8.891</b>	<b>2.996</b>
Merkez Yemekhane (Öğrenci-Personel)	1	2.640	1.014
İdari Bilimler (Personel)	1	250	168
Bolu Meslek Yüksekokulu (Şehir Kampüsü)	1	700	186
Seben Meslek Yüksekokulu	1	170	150
Gerede Meslek Yüksekokulu	1	475	218
Mudurnu Süreyya Astarıcı M.Y. O	1	490	160
Mengen Meslek Yüksekokulu	1	119	120
Yeniçağa Yaşar Çelik M.Y. O	1	305	100
Diş Hekimliği Fakültesi (Öğrenci-Personel)	1	3.722	800
Bolu Teknik Bilimler M.Y. O	1	110	80

## 1.2. Ambar Alanları

Başkanlığımıza ait ambar alanlarına ilişkin bilgiler **Tablo 6**'da sunulmuştur.

*Tablo 6. Ambar Alanları*

Depo	Adet
Kongre 1	1
Kongre 2	1
Kongre 3	1
Kütüphane 1	1
Kütüphane 2	1
<b>TOPLAM</b>	<b>5</b>

**Not:** “Diş Hekimliği 1” deposu 2023 Yılı Eylül ayında kapatılmıştır.

## 1.3. Arşiv Alanları

Arşiv Alanlarına ilişkin bilgiler **Tablo 7**'de sunulmuştur.

*Tablo 7. Arşiv Alanları*

Arşiv	Adet
Kültür Merkezi Zemin Katı	1

## 1.4. Sağlık ve Rehberlik Merkezi Alanları (MEDİKO)

Sağlık ve Rehberlik alanlarına ilişkin bilgiler **Tablo 8**'de sunulmuştur.

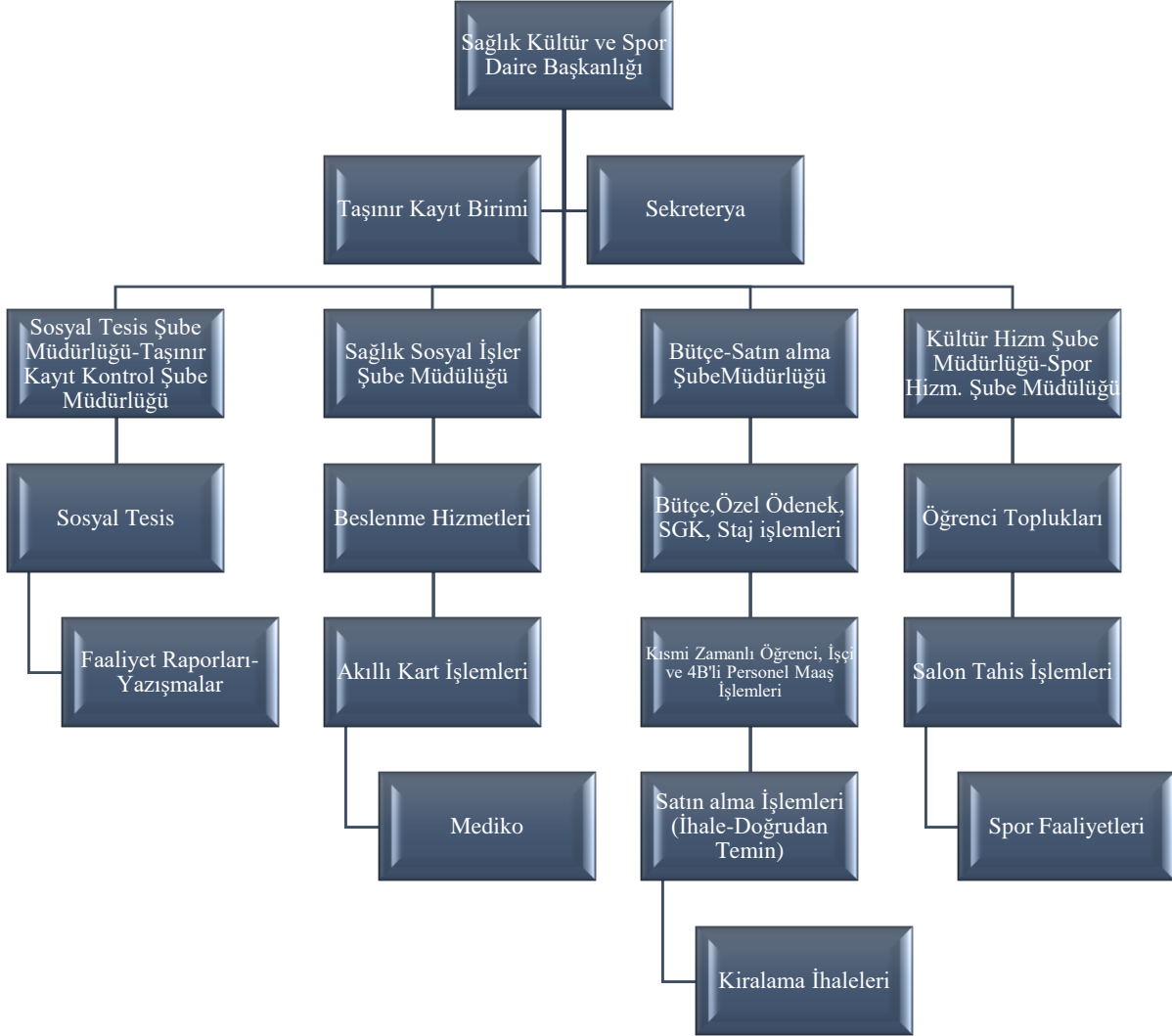
*Tablo 8. Sağlık ve Rehberlik Merkezi Alanları*

Mediko	Adet
Merkez Kampüs Polikliniği	1
Laboratuvar	1
Psikolog Polikliniği	1

## 2- Örgüt Yapısı

2023 yılında Başkanlığımızın birimleri ve örgüt yapısına ilişkin bilgiler **Şekil 1**' de sunulmuştur.

**Şekil 1. Sağlık Kültür ve Spor Daire Başkanlığı Örgüt Şeması**

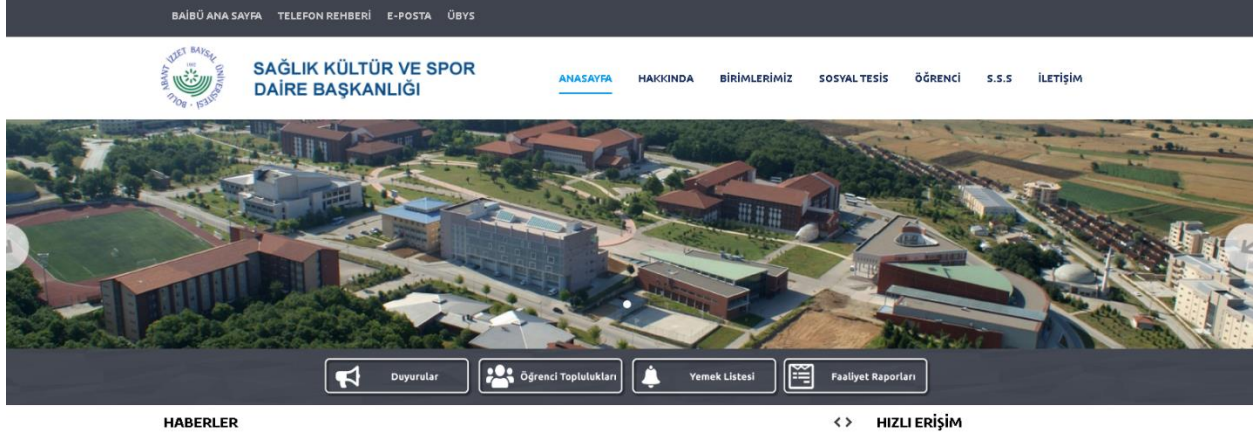




### 3-Bilgi ve Teknolojik Kaynaklar

#### 3.1-Yazılımlar

##### 3.1.1.Sağlık Kültür ve Spor Daire Başkanlığı Web Sayfası



Başkanlığımız web sayfasında Daire Başkanlığımız, Başkanlığımıza bağlı olarak faaliyetlerini sürdüren Yemekhane, Sosyal Tesis, Mediko, Spor Müdürlüğü, Öğrenci Toplulukları ve Kısmi Zamanlı Çalışma ile ilgili detaylı bilgiler bulunmakta olup, her güncel bilgi ve duyuru Başkanlığımız ana sayfasındaki ‘Duyurular’ kısmından ilan edilmektedir.

Başkanlığımız ana sayfasında bulunan ‘Yemek Listesi’ linkinden aylık menüye, ‘Öğrenci Toplulukları’ linkinden ise Üniversitemizde faaliyet gösteren öğrenci topluluklarına kolayca ulaşılmaktadır. Yine ana sayfanın üst menüsünde bulunan ‘Sosyal Tesis’ linkinden ise Sosyal Tesis iç mekân ve oda görüntülerine ulaşıp, fiyatlar hakkında bilgi sahibi olunabilmekte ve online rezervasyon sistemi ile rezervasyon yaptırabilmektedir.

Ayrıca Başkanlığımızın web sayfasında Sağlık Kültür ve Spor Daire Başkanlığı ile ilgili güncel haberler ve topluluk etkinliklerine yer verilmekte ve yeni gelişen her bilgi ve etkinlik ile web sayfamız güncel tutulmaktadır.

##### 3.1.2. Kamu Harcamaları ve Muhasebe Bilişim Sistemi

Birimimize alınan malzemelerin, giriş-çıkış işlemleri MYS, TKYS, EKAP sistemleri kullanılarak takibi, sayımı ve bunlara ilişkin listelerin düzenlenmesi sağlanır.



### 3.1.3.Sosyal Tesis Rezervasyon Sistemi

Başkanlığımıza bağlı Sosyal Tesiste rezervasyonlar online rezervasyon sistemi kullanılarak yapılmaktadır.



### 3.1.4. Akıllı Kart

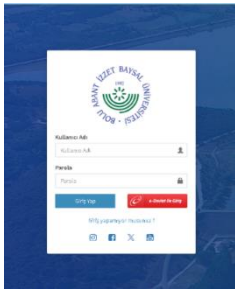
Üniversitemiz ve Halk Bankası arasında 2019 yılında imzalanan Protokol ile Üniversitemiz yemekhanelerdeki geçişi sağlayacak öğrenci ve personel kart hizmeti Halk Bankası tarafından verilmektedir. 2023 yılında süresi içinde kartı gelmeyen öğrenci ve personele Başkanlığımız tarafından verilen Joker Kart (Akıllı Kart) bilgileri **Tablo 9**'da sunulmuştur.

*Tablo 9.Joker Kart (Akıllı Kart) Bilgileri*

Aylar	Öğrenci	Personel	Misafir	Aktif Kart Sayısı
Mart	60	5		753
Nisan	26	6	1	701
Mayıs	38	14	-	598
Haziran	19	9	1	651
Temmuz	99	10	1	567
Ağustos	55	10	3	668
Eylül	36	21	1	710
Ekim	7	18	2	693
Kasım	189	1	13	897
Aralık	35	2	-	893

### 3.1.5.Übys

Başkanlığımızın gelen-giden evrak ve kurum içi- kurum dışı yazışma işlemleri Üniversite Bilgi Yönetim Sistemi (Übys) kullanılarak gerçekleştirilmektedir.





### 3.2. Bilgisayarlar

2023 yılında Başkanlığımız ve Başkanlığımıza bağlı birimlere ait bilgisayar sayıları **Tablo 10**'da sunulmuştur.

*Tablo 10. Bilgisayar Sayıları*

Bilgisayar	Adet
Masaüstü Bilgisayar	48
Tümleşik Bilgisayar	29
Laptop	16
Tablet PC /Notebook	5
<b>TOPLAM</b>	<b>98</b>

### 3.3. Diğer Bilgi ve Teknolojik Kaynaklar

2023 yılında Başkanlığımız ve Başkanlığımız birimlerine bağlı Diğer Bilgi ve Teknolojik kaynak sayılarına ilişkin bilgiler **Tablo 11**'de sunulmuştur.

*Tablo 11. Diğer Bilgi ve Teknolojik Kaynak Sayıları*

Teknolojik Kaynaklar	Adet
Yazıcı	44
Tarayıcı	12
Barkod Yazıcıları	1
Fotokopi Makinesi	5
Telefon	178
Projeksiyon	14
Network Kamera	84
Televizyon	76
Klima	1
Buzdolabı	80
Bulaşık Makinesi	8
Çamaşır Makinesi	18
Çamaşır Kurutma Makinası	4
Fotoğraf Makinesi	1
Dijital Kürsü	1
Yedekleme Cihazları	4
<b>TOPLAM</b>	<b>531</b>

## 4. İnsan Kaynakları

### 4.1. İdari Personel

#### 4.1.1. Memurlar

2023 yılında Başkanlığımızın bünyesinde bulunan memur sayılarına ilişkin sayısal veriler **Tablo 12**'de sunulmuştur.

**Tablo 12. Memur Sayılarına İlişkin Sayısal Veriler**

<b>Başkanlığımızın Kadrosunda Bulunan Toplam Memur Sayısı</b>	<b>41</b>
<i>Başkanlığımızda Görev Yapan Toplam Memur Sayısı</i>	<b>34</b>
<i>Başkanlığımızda Görev Yapmayan Toplam Memur Sayısı</i>	<b>7</b>
<b>Başkanlığımız Kadrosunda Bulunup Maaşı Öz gelirden Ödenen Memur Sayısı</b>	<b>19</b>
<i>Başkanlığımızda Görev Yapan Maaşı Öz gelirden Ödenen Memur Sayısı</i>	<b>4</b>
<i>Başkanlığımızda Görev Yapmayan Maaşı Öz gelirden Ödenen Memur Sayısı</i>	<b>15</b>
<b>Kadromuzda Bulunan Sözleşmeli Personel Sayısı (4/B)</b>	<b>0</b>
<i>Başkanlığımızda Görev Yapan Sözleşmeli Personel Sayısı (4/B)</i>	<b>1</b>
<b>Başkanlığımızın Kadrosunda Bulunan İşçi Sayısı (Sürekli İşçi)</b>	<b>3</b>
<i>Başkanlığımızda Görev Yapan İşçi Sayısı (Sürekli İşçi)</i>	<b>0</b>
<i>Başkanlığımızda Görev Yapan Kamu İşçisi Sayısı</i>	<b>12</b>
<b>Başkanlığımızda Görev Yapan Toplam Personel Sayısı</b>	<b>51</b>

**Tablo 12'**de görüldüğü üzere Başkanlığımızda memur (34 kişi), maaşını öz gelirden alan memur (4 kişi), sözleşmeli personel (1 kişi) ve kamu işçisi (11 kişi) olmak üzere toplam **51 kişi** görev yapmaktadır.

#### **4.1.2. Sözleşmeli Personel (4/B)**

Başkanlığımız kadrosunda bulunan 3 adet Sözleşmeli Personel (4/B) 26 Ocak 2023 tarih ve 32085 sayılı Resmî Gazetede yayınlan “**7433 Devlet Memurları Kanunu ve Bazı Kanunlar ile 663 Sayılı Kanun Hükmünde Kararnamede Değişiklik Yapılmasına Dair Kanun**” gereği 14 Mart 2023 tarihinde Memur kadrosuna geçirilmiştir.

Başkanlığımız kadrosunda görev yapan sözleşmeli personel bulunmamakla birlikte, kadrosu Üniversitemiz İdari ve Mali İşler Daire Başkanlığında olup Başkanlığımızda (Sosyal Tesis) görev yapan **1** sözleşmeli personel bulunmaktadır.

#### **4.1.3. Sürekli İşçiler**

Başkanlığımızın kadrosunda olmak üzere Üniversitemizin değişik birimlerinde toplu iş sözleşmesine bağlı olarak **üç (3)** sürekli işçi görev yapmaktadır. Sürekli işçi olarak personelimizin maaş ödemeleri Başkanlığımızın öz gelirlerinden ödenmektedir.

#### **4.1.4. Kamu İşçisi**

Başkanlığımız ve bağlı birimlerinde görevlendirilmiş **12** (on iki) Kamu İşçisi bulunmaktadır. **12** Kamu İşçisi Başkanlığımız ve Bağlı Birimlerinde temizlik hizmetinde çalışmaktadır.



## 4.2. Başkanlığımızda Görev Yapan İdari Personel Bilgileri

Başkanlığımız kadrosunda bulunan ve Başkanlığımızda görev alan idari personel ile ilgili bilgiler aşağıdaki alt başlıklar altında incelenecektir.

### 4.2.1. Kadro Dağılımına Göre İdari Personel Bilgileri

2023 yılında çalışan toplam **51 (elli bir)** idari personelin kadro yapısına ilişkin bilgiler **Tablo 13**'te sunulmuştur.

*Tablo 13. Kadrolarına Göre Çalışan İdari Personele İlişkin Bilgiler*

S. No	Kadro Adı	Sayısı
1	Daire Başkanı	1
2	Yurt Müdürü	1
3	Şube Müdürü	2
4	Tabip	1
5	Psikolog	1
6	Mühendis	2
7	Şef	4
8	Bilgisayar İşletmeni	18
9	Memur	1
10	Hemşire	1
11	Teknisyen	1
12	Laborant	1
13	Tekniker	3
14	Aşçı	1
15	Destek Personeli (4B)	1
16	Kamu İşçisi	12
<b>Toplam</b>		<b>51</b>

### 4.2.2. Görev Dağılımına Göre İdari Personelin Dağılımı

Başkanlığımızda 2023 yılında çalışan idari personelin genel idare hizmetler sınıfı, teknik hizmetleri sınıfı, sağlık hizmetleri sınıfı, yardımcı hizmetler sınıfı, 657 DMK 4/B sözleşmeli personel ve kamu işçisi sınıfına göre yüzdesel dağılımına ilişkin bilgiler **Tablo 14**'te sunulmuştur.

*Tablo 14. Hizmet Sınıflandırılmasına Göre İdari Personel Bilgileri*

Hizmet Sınıfları	Çalışan Personel Sayısı	Yüzdesel Dağılım (%)
Genel İdare Hizmetleri Sınıfı	28	<b>54,90</b>
Teknik Hizmetler Sınıfı	5	<b>9,80</b>
Sağlık Hizmetler Sınıfı	4	<b>7,84</b>
Yardımcı Hizmetler Sınıfı	1	<b>1,96</b>
657 DMK 4/B Sözleşmeli Personel	1	<b>1,96</b>
Kamu İşçisi	12	<b>23,53</b>
<b>TOPLAM</b>	<b>51</b>	<b>%100</b>

#### 4.3.3. Başkanlığımızda Görev Yapan İdari Personelin Eğitim Durumu ve Dağılımı

Başkanlığımızda 2023 yılında görev yapan idari personelin eğitim durumları ve dağılımı **Tablo 15**'te sunulmuştur.

*Tablo 15. Başkanlığımızda Görev Yapan İdari Personelin Eğitim Durumuna Göre Dağılımı*

Eğitim Durumu	Kişi Sayısı	Dağılım (%)
İlköğretim	11	21,57
Lise	6	11,76
Ön lisans	7	13,73
Lisans	19	37,25
Lisansüstü	8	15,69
<b>TOPLAM</b>	<b>51</b>	<b>%100</b>

#### 4.4.4. Cinsiyet Dağılımına Göre İdari Personel Bilgileri

Başkanlığımızda çalışan idari personelin cinsiyet sayıları ve dağılımı **Tablo 16**'da sunulmuştur.

*Tablo 16. İdari Personelin Cinsiyete Göre Dağılımı*

Cinsiyet	Çalışan Sayısı	Yüzdesel Dağılımı (%)
Erkek	29	56,86
Kadın	22	43,14
<b>Toplam</b>	<b>51</b>	<b>%100</b>

#### 4.4.5. Yaş Dağılımına Göre İdari Personel Bilgileri

Başkanlığımızda çalışan idari personelin yaşlarına ilişkin bilgiler **Tablo 17**'de sunulmuştur.

*Tablo 17. İdari Personelin Yaş Bilgilerine Göre Dağılımı*

Yaş	Kişi Sayısı	Yüzdesel Dağılımı (%)
20-25	1	1,96
26-30	1	1,96
31-35	3	5,88
36-40	11	21,57
41-45	7	13,73
46 +	28	54,90
<b>TOPLAM</b>	<b>51</b>	<b>%100</b>

#### 4.4.6. Hizmet Sürelerine Göre İdari Personel Bilgileri

Başkanlığımızda 2023 yılında çalışan idari personelin hizmet sürelerine ilişkin bilgiler **Tablo 18**'de sunulmuştur.

*Tablo 18.İdari Personelin Hizmet Sürelerine Göre Dağılımı*

Hizmet Süresi	Kişi Sayısı	Yüzdesele Dağılımı (%)
0-5 yıl	6	11,76
6-10 yıl	5	9,80
11-15 yıl	15	29,41
16-20 yıl	2	3,92
20 +	23	45,10
<b>TOPLAM</b>	<b>51</b>	<b>%100</b>

#### 4.3. Kısmi Zamanlı Çalışan Öğrenciler

Üniversitemiz Fakülte, Yüksekokul, Enstitü, MYO ve diğer birimlerinde 2547 sayılı Kanunun 46. maddesi gereğince haklarında iş kazası ve meslek hastalığı riskine karşı sosyal güvence hükümleri uygulanan, hiçbir sağlık güvencesi olmayan ve Genel Sağlık Sigortası prim ödemeleri Üniversitemiz tarafından karşılanan kısmi zamanlı öğrenciler çalıştırılmaktadır.

Başkanlığımız ve Üniversitemizin diğer birimlerinde SGK girişi yapılarak çalıştırılan kısmi zamanlı öğrencilerin çalışmış oldukları **toplam saat** 2023 yılında **10.485** olarak hesaplanmıştır.

Kısmi Zamanlı Öğrenci olarak **01 Ocak 2023 – 31 Aralık 2023** tarihleri arasında çalışan kız ve erkek öğrencilerimizin sayıları ile ilgili bilgiler **Tablo 19**'da sunulmuştur.

*Tablo 19.Kısmi Zamanlı Çalışan Öğrenci Sayıları*

Aylar	Kız	Erkek	Toplam Çalışılan Saat
Ocak	43	27	2265
Şubat	51	33	1770
Mart	51	33	622,5
Nisan	9	4	540
Mayıs	9	4	540
Haziran	9	4	540
Temmuz	1	0	15
Ağustos	2	0	30
Eylül	0	0	0
Ekim	0	0	0
Kasım	54	25	1800
Aralık	58	25	2362,5
<b>TOPLAM</b>	<b>287</b>	<b>155</b>	<b>10.485</b>



2023 yılında kısmi zamanlı öğrencilerin çalıştıkları toplam saat ve yapılan ödeme tutarlarına ilişkin bilgiler **Tablo 20**'de sunulmuştur.

*Tablo 20. Kısmi Zamanlı Öğrenci Ödeme Tutarı*

Yıllar	Kısmi Zamanlı Öğrencilerin Çalıştıkları Toplam Saat	Ödeme Tutarı (TL)
2023	10.485	583.217,04

## 5-Sunulan Hizmetler

### 5.1. Sağlık ve Rehberlik Hizmetleri (MEDİKO)

Üniversitemiz Sağlık Merkezi'nin temel amacı öğrencilerimize, akademik ve idari bütün personelimize, nitelikli "Temel Sağlık Hizmetleri" sunmaktır. Sağlık Kültür ve Spor Daire Başkanlığı tarafından tıbbi malzeme ve büro malzemesi desteği sağlanarak, hizmetlerin izlemesi ve değerlendirilmesi daha çağdaş yöntemlerle yapılmaktadır.

Bu bağlamda öğrenciler ve personelin muayeneleri ile ayakta tedavi hizmetleri, tedavisi gereken hastaların ilgili sağlık kuruluşuna sevk işlemleri Mediko-Sosyal Merkezlerimizde yapılmaktadır. Psikolojik danışma ve rehberlik hizmetleri olarak öğrencilerin karşılaştıkları duygusal, sosyal, eğitime veya meslek ve iş seçimine ilişkin sorunların çözümünde öğrencilere danışmanlık hizmeti yapılmaktadır. Öğrenciler, akademik ve idari personellerimiz ve bunların eş ve çocukları, sağlık problemlerinde ilk başvurularını Mediko- Sosyal merkezlerimize yapabilmektedirler.

Bolu Abant İzzet Baysal Üniversitesi Sağlık Kültür ve Spor Daire Başkanlığı bünyesinde yer alan MEDİKO birimi, 2023 yılında 1 hekim, 1 psikolog, 1 hemşire ve 1 laborant ile hafta içi günlerde 08:00-17:00 saatleri arasında hizmet vermektedir.

2023 yılı içerisinde Mediko Birimimizin Tıbbi Hekimlik kısmından yararlanan personel sayıları **Tablo 21**'de, öğrenci sayıları **Tablo 22**'de verilmiştir.

Mediko Birimimizin Rehberlik ve Psikolojik Destek kısmından yararlanan kişi sayısı oluşturulurken danışanın gizliliğini korumak amacıyla öğrenci ve personel ayrımı yapılmadığı için 2023 yılında Rehberlik ve Psikolojik Destek hizmeti alan toplam kişi sayısı **Tablo 23**'de sunulmuştur. Ayrıca Başkanlığımıza bağlı Mediko Birimimizde yer alan psikoloğumuz öğrencilere uzaktan da hizmet vermektedir.

2023 yılı içerisinde Mediko Birimimizde bakılan **toplam hasta sayıları Tablo 24**'te gösterilmiştir.

**Tablo 21. Mediko Biriminden Yararlanan Personel Sayıları**

Birim	Ocak	Şubat	Mart	Nisan	Mayıs	Haziran	Temmuz	Ağu.	Eylül	Ekim	Kasım	Aralık
<b>Tabip</b>	374	275	358	322	357	243	264	193	363	377	414	382
<b>Lab</b>	6	6	17	9	6	3	3	2	8	6	4	9
<b>Acil</b>	33	5	6	6	3	12	2	2	2	3	8	12
<b>Enj.</b>	223	63	80	50	63	41	30	47	52	175	194	170

**Tablo 22. Mediko Biriminden Yararlanan Öğrenci Sayıları**

Birim	Ocak	Şubat	Mart	Nisan	Mayıs	Haziran	Temmuz	Ağu.	Eylül	Ekim	Kasım	Aralık
<b>Tabip</b>	366	15	34	46	70	30	4	6	12	378	372	391
<b>Lab</b>	20	1		11	7				7	28	31	44
<b>Acil</b>					2	1				15	12	15
<b>Enj.</b>			7	20	22	26	1	3	10	26	32	33

**Tablo 23. Mediko Rehberlik ve Psikolojik Destek Biriminden Yararlanan Kişi Sayısı**

Birim	Ocak	Şubat	Mart	Nisan	Mayıs	Haziran	Temmuz	Ağu.	Eylül	Ekim	Kasım	Aralık
<b>Psk.</b>	32	6	20	15	18	0	8	2	1	23	39	57

**Tablo 24. Mediko Toplam Muayene Sayıları**

Birim	Ocak	Şubat	Mart	Nisan	Mayıs	Haz.	Tem.	Ağu.	Eylül	Ekim	Kasım	Ara.	Toplam
<b>Tabip (Prs Ve Öğr)</b>	740	290	392	368	427	273	268	199	375	755	786	773	<b>5646</b>
<b>Psikolog</b>	32	6	20	15	18	0	8	2	1	23	39	57	<b>221</b>
<b>Lab (Prs Ve Öğr)</b>	26	7	17	20	13	3	3	2	15	34	35	53	<b>228</b>
<b>Acil(Prs Ve Öğr)</b>	33	5	6	6	5	13	2	2	2	18	20	27	<b>139</b>
<b>Enj. /Pansuman</b>	223	63	87	70	85	67	31	50	62	201	226	203	<b>1368</b>
<b>TOPLAM</b>	<b>1054</b>	<b>371</b>	<b>522</b>	<b>479</b>	<b>548</b>	<b>356</b>	<b>312</b>	<b>255</b>	<b>455</b>	<b>1031</b>	<b>1106</b>	<b>1113</b>	<b>7.602</b>



## 5.2. Sosyal Tesis

1993 yılında İzzet Baysal Vakfı tarafından yaptırılıp Üniversitemize armağan edilen Sosyal Tesis ve Uygulama Oteli, İstanbul-Ankara D100 karayoluna 4 km. ve şehir merkezine 9 km uzaklıktadır.

Tesisimizde 24 saat kablosuz internet, sıcak su, odalarda TV, derslik, açık otopark imkanları sunulmaktadır.

Toplam 3.370 metrekare alan üzerine kurulu olan tesis, sosyal tesis özelliği yanında, Üniversitenin Meslek Yüksekokulları bünyesinde yer alan Turizm ve Otel İşletmeciliği programı öğrencileri için de uygulama alanı özelliği taşımaktadır.

Tesisimizde 3 adet özel, 54 adet de standart olmak üzere toplam 57 oda (114 yatak kapasiteli) bulunmaktadır.

Sosyal Tesisin 2023 yılına ait gelirlerine ilişkin bilgiler **Tablo 25**'te sunulmuştur.

**Tablo 25.Sosyal Tesis Gelirleri**

Ay	Gelir
Ocak	159.955,00
Şubat	98.948,90
Mart	286.418,38
Nisan	26.245,00
Mayıs	74.330,00
Haziran	216.604,90
Temmuz	201.915,40
Ağustos	176.268,18
Eylül	575.908,79
Ekim	231.649,89
Kasım	346.433,09
Aralık	499.205,29
<b>TOPLAM</b>	<b>2.893.882,82</b>

Sosyal Tesisin 2023 yılına ait giderlerine ilişkin bilgiler **Tablo 26**'da sunulmuştur.

**Tablo 26. Sosyal Tesis Giderleri**

Gider Türü	Tutar (TL)
Elektrik	261.060,41
Doğalgaz	407.056,50
Telefon	1.030,75
Ekmek	33.195,67
Gıda Ve İçecek Alımı	451.147,97
Su	152.070,80
Diğer Giderler	560.944,36
<b>TOPLAM</b>	<b>1.866.506,46 TL</b>



Sosyal tesisin bakım ve onarımlarının yaptırılabilmesini sağlamak amacıyla, 07/07/2017 tarihli ve 30117 sayılı Resmî Gazetede yayımlanan Kamu Sosyal Tesislerine İlişkin Tebliğin (Sayı 2017-6), 5 inci maddesinin birinci fıkrasının (d) bendi gereğince, 2023 Sosyal Tesis gelirinden 490.000,00 (dörtüzdoksanbin) TL ayrı hesapta tutulması için Strateji Geliştirme Daire Başkanlığına bildirilmiştir.

**Tablo 27.Sosyal Tesis Emanet Tutarı**

Emanet Yılı	Emanet Alınma Tarihi	Emanet No	Emanet Miktarı	Harcama	Kalan
2023	18.12.2023	102284546	490.000	0,00	490.000,00

Sosyal Tesisin 2023 yılına ait konaklayan kişi sayısına ilişkin bilgiler ise **Tablo 28**'de sunulmuştur.

**Tablo 28.Sosyal Tesis Konaklayan Kişi Sayıları**

Aylar	Konaklayan Sayısı
Ocak	1.253
Şubat	351
Mart	117
Nisan	478
Mayıs	715
Haziran	1185
Temmuz	1495
Ağustos	1811
Eylül	828
Ekim	1025
Kasım	1216
Aralık	473
<b>TOPLAM</b>	<b>10.947</b>

### 5.3.Beslenme Hizmetleri

Başkanlığımız, Üniversitemiz Gölköy ve Şehir yerleşkesi ile Gerede, Yeniçağa, Mengen, Seben ve Mudurnu ilçelerinde bulunan yüksekokullarımızın yemekhanelerinde öğrenci ve personelimize beslenme hizmetini ihale sonucu belirlenen özel firmalar eliyle sunmaktadır.

Üniversitemizin tüm yerleşkelerinde sunulan yemek hizmeti ihale yoluyla satın alınmaktadır. Yemekler ihaleyi kazanan firmanın mutfağında üretilerek yerleşkemize taşınmaktadır. Yerleşkeye getirilen hazır yemekler servise hazırlanarak servis saatinde dağıtılmaktadır. Yemekler servise



sunulmadan önce şahit numuneler alınıp herhangi bir olumsuzluğa karşı 72 saat muhafaza edilmektedir.

Gıda mühendisleri tarafından öğrencilerimizin gelişmeleri de göz önüne alınarak hazırlanan menülerle öğrenciye ve personele her öğünde 4 çeşit öğlen ve akşam yemeği hizmeti verilmektedir. Yemeklerin hijyenik koşullarda daha sağlıklı çıkartılabilmesi için malzemelerin satın alınmasından yemeğin servis ve servis sonrası temizlik hizmetinin kontrolü Kontrol Teşkilatı tarafından yapılmaktadır. Öğrenci ve personelimiz yemeklerden belirli bir katkı ücreti karşılığında yararlanmaktadır.

2023 yılında yenilen yemek ücretlerine ilişkin bilgiler **Tablo 29**'da sunulmuştur.

**Tablo 29. Yemek Ücretleri**

Memurlardan;	Yemek Ücretleri
600'e kadar (600 dahil) Ek göstergeli görevlerde bulunanlardan	15,00
1700'e kadar (1700 dahil) Ek Göstergeli görevde bulunanlardan	16,00
2800'e kadar (2800 dahil) Ek Göstergeli görevde bulunanlardan	17,00
4200'e kadar (4200 dahil) Ek göstergeli görevde bulunanlardan	18,00
5400'e kadar (5400 dahil) Ek Göstergeli görevde bulunanlardan	19,00
5400'den daha yüksek Ek Göstergeli görevde bulunanlardan	20,00
Sözleşmeli Personelden;	
Aylık brüt sözleşme ücretleri 9.730 TL'ye kadar (9.730 TL dahil) olanlardan	15,00
Aylık brüt sözleşme ücretleri 16.420 TL'ye kadar (16.420 TL dahil)	17,00
Aylık brüt sözleşme ücretleri 22.685 TL'ye kadar (22.685 TL dahil)	19,00
Aylık brüt sözleşme ücretleri 22.685 TL üzerinde olanlardan	20,00
Öğrenci (misafir yaz okulu öğrencisi de dahil)	7,00
Misafir	27,00

2023 yılında yenilen yemek miktarlarına ilişkin bilgiler **Tablo 30'da** sunulmuştur.

**Tablo 30.Yemekhanelerde Verilen Yemek Hizmeti**

Aylar	Yenen Yemek Öğün Miktarı
Ocak	57.301
Şubat	13.317
Mart	14.758
Nisan	7.905
Mayıs	20.090
Haziran	11.554
Temmuz	12.128
Ağustos	15.647
Eylül	18.420
Ekim	99.630
Kasım	85.946
Aralık	73.823
<b>Toplam</b>	<b>430.519</b>

#### 5.4. Kültür ve Spor Hizmetleri

Öğrencilerin ilgi alanlarına göre boş zamanlarını değerlendirmek, yeni ilgi alanları ile dinlenme ve eğlenme alışkanlığı kazanmalarını sağlamak, güzel sanatlarla ilgili faaliyetleri izlemelerini, isterlerse bu faaliyetlere katılmalarını da temin etmek amacıyla bu hizmetleri yürütür. Bu anlamda kültür birimi öğrencilerimizin kültürel, sportif ve sanatsal etkinlikler yapmasına destek olmaktadır.

Öğretim yılının başlaması ile öğrencilere birbirleri ile tanışma fırsatı, topluluk kurlmaları ve topluluklarda görev almaları, dinlenme ve eğlenme alışkanlıklarını kazanmaları için imkânlar sağlanmakta, öğrencilerine akademik, sosyal ve kültürel konularda yönlendirici ve destekleyici çalışmalarda bulunmaktadır. Öğrenci toplulukları ile eşgüdümlü çalışmak Kültür Hizmetleri Birimimizin öncelikli görevleri arasında gelmektedir.

Spor hizmetleri olarak öğrencilerin ve çalışanların beden sağlıklarını korumak ve geliştirmek, onlara disiplinle çalışma alışkanlığı kazandırmak, spora ilgi duymalarını sağlamak, enerjilerini bu olumlu yöne yöneltmek, boş zamanlarını değerlendirmek için ilgi duydukları spor dalında çalışmalarını sağlamak üzere faaliyetlerde bulunur.

Üniversitemiz, Sağlık Kültür ve Spor Dairesi Başkanlığı Spor Hizmetleri Birimi olarak, Yükseköğrenim gençliğinin spor ihtiyaçlarının karşılanması, öğrencilerin sosyal ilişkilerini ve özgüvenlerini geliştirmek, ülke sporuna kaynak oluşturan öğrenci ve sporcuların teşvik edilmesi ve



yeteneklerinin geliştirilmesini sağlamaktır. Bu amaçla üniversite içi spor faaliyetlerini organize etmek, öğrencilerin spora olan ilgilerinin arttırmak, Yurt içi ve Uluslararası sportif müsabakalarda Üniversitemizi en iyi şekilde temsil etmeleri amacıyla katılımlarını sağlamak üzere hazırlık yapılmaktadır.

Başkanlığımız uhdesinde olan ve Üniversitemiz Rezervasyon Sisteminde Yer alan Kültür ve Kongre Merkezinde düzenlenen her türlü etkinliğin yazışmaları takip edilerek, arşivlemektedir. Ayrıca Üniversitemiz yerleşkelerindeki firmaların stant açma, ürün dağıtımı vs. gibi etkinliklerdeki yazışmaları takip edip firmaları bilgilendirmektedir.

#### 5.4.1. Öğrenci Toplulukları

Üniversitemizde 2022-2023 Eğitim Öğretim yılında **126** öğrenci topluluğu bulunmaktadır. Başkanlığımız, Öğrenci Toplulukları Kuruluş ve İşleyiş Yönergesine uygun olarak öğrenci topluluklarının kuruluş ve işleyişlerini Rektörlük adına denetler. Bu topluluklar kültür, sanat, spor, bilim, araştırma, sosyal etkinlikler gibi birçok alanda faaliyet göstermektedirler. Öğrencilerin sosyal ve kültürel yaşamlarının zenginleşmesini sağlayan, kişilik gelişimlerine katkıda bulunan öğrenci toplulukları öğrencilerin sosyalleşmelerinin de bir aracı olmaktadır. Bu nedenle Sağlık Kültür ve Spor Dairesi Başkanlığı, öğrencilerin sosyal aktivitelerini arttırmaları yönünde desteklerini sürdürmektedir. Bu topluluklar Üniversite içi sosyal ve kültürel faaliyetler düzenlemekte, diğer üniversiteler tarafından düzenlenen çeşitli etkinliklere davet edilen öğrencilerimiz üniversitemizi temsil etmek üzere bu etkinliklere katılmaktadır. Ayrıca her yıl mayıs ayı içerisinde geleneksel İzzet Baysal Şükran Günleri ve Bahar Şenliği düzenlenmektedir. Bu günlerde tüm öğrenci toplulukları görev almakta, özveriyle çalışmaktadır. 2023 yılında öğrenci topluluklarının web sayfalarının bilgi ve resim güncelleştirmeleri yapılmıştır. **Tablo 31**'de 2022-2023 akademik döneminde faaliyet sürdüren öğrenci topluluklarının listesi sunulmuştur.

*Tablo 31.2022-2023 Eğitim Öğretim Yılında Mevcut Öğrenci Toplulukları*

Öğrenci Toplulukları			
1	ABANTKÖK TOPLULUĞU	65	KALİTE ÖĞRENCİ TOPLULUĞU
2	AFRİKALI ÖĞRENCİLER BİRLİĞİ TOPLULUĞU	66	KARİYER TOPLULUĞU
3	AHİSKA GENÇ TOPLULUĞU	67	KİMYA TOPLULUĞU
4	ANADOLU MEKTEBİ KÜLTÜR VE EDEBİYAT TOPLULUĞU	68	KRİTİK VE ANALİTİK DÜŞÜNME TOPLULUĞU
5	AKADEMİK KOORDİNASYON TOPLULUĞU	69	KUZEY KAFKAS HALK DANSLARI TOPLULUĞU
6	AİLE YARDIMLAŞMA KARDEŞLİK İYİLİK DAYANIŞMA TOPLULUĞU	70	KÜLTÜR SANAT TOPLULUĞU
7	AÇIK ROTA TURİZM REHBERLERİ TOPLULUĞU	71	MALİYE ARAŞTIRMA TOPLULUĞU
8	AFRİKA ARAŞTIRMALARI TOPLULUĞU	72	MATEMATİK EĞİTİMİ TOPLULUĞU
9	AKADEMİK DÜŞÜNCE EĞİTİM VE MEDENİYET TOPLULUĞU	73	MAVERA TOPLULUĞU
10	AVRUPA İLİŞKİLERİ TOPLULUĞU	74	MEDENİYET YOLUNDA OKURLAR TOPLULUĞU
11	BİLİM TOPLULUĞU	75	MEDENİYET TASAVVURU OKULU TOPLULUĞU
12	BİLİM TEKNOLOJİ VE KARMAŞIK SİSTEMLER TOPLULUĞU	76	MEFKÜRE KÜLTÜR SANAT VE DÜŞÜNCE TOPLULUĞU
13	BİLİMSEL ARAŞTIRMA TOPLULUĞU	77	MİMARLIK TOPLULUĞU
14	BİSİKLET TOPLULUĞU	78	MİLLİ KARDEŞLİK TOPLULUĞU
15	BOLPATI TOPLULUĞU	79	MOTOR SPORLARI TOPLULUĞU

16	BOLU HALK KÜLTÜRÜNÜ ARAŞTIRMA VE UYGULAMA MERKEZİ ÖĞRENCİ TOPLULUĞU	80	MÜZİK TOPLULUĞU
17	ÇAĞDAŞ YAŞAMI DESTEKLEME TOPLULUĞU	81	NİZAM, FİKİR, KÜLTÜR TOPLULUĞU
18	ÇİÇEKLER GÜLSÜN DİYE TOPLULUĞU	82	ÖNCÜ KUŞAK TOPLULUĞU
19	ÇOCUKÇA YAŞAM VE EMPATİ TOPLULUĞU	83	ÖNDER GENÇLİK TOPLULUĞU
20	DAĞCILIK VE KAYA TIRMANIŞI TOPLULUĞU	84	ÖZEL EĞİTİM TOPLULUĞU
21	DAMLA TOPLULUĞU	85	PSİKOLOJİ ÖĞRENCİLERİ TOPLULUĞU
22	DHAD ÖĞRENCİ TOPLULUĞU	86	PSİKOLOJİK DANIŞMANLIK VE REHBERLİK TOPLULUĞU
23	DEMOKRATİK VATANDAŞLIK EĞİTİMİ TOPLULUĞU	87	SAĞLIK VE İNOVASYON TOPLULUĞU
24	DIŞ TİCARET TOPLULUĞU	88	SAĞLIK VE İYİLİK HAREKET TOPLULUĞU
25	ERASMUS STUDENT NETWORK TOPLULUĞU	89	SAĞLIK VE SOSYAL FAALİYET TOPLULUĞU
26	E-SPOR TOPLULUĞU	90	SAĞLIKLI YAŞAM TOPLULUĞU
27	EŞLİ DANSLAR TOPLULUĞU	91	SATRAÇ VE FİZİKSEL AKTİVİTE TOPLULUĞU
28	EVRENSEL MEDYA TOPLULUĞU	92	SİBER GÜVENLİK TOPLULUĞU
29	FEN BİLİMLERİ EĞİTİMİ TOPLULUĞU	93	SİNEMA VE DİJİTAL MEDYA TOPLULUĞU
30	FENERBAHÇELİLER TOPLULUĞU	94	SOSYAL BİLGİLER TOPLULUĞU
31	FİZİK TEDAVİ VE REHABİLİTASYON ÖĞRENCİ TOPLULUĞU	95	SOSYAL BİLİMLER VE MÜNAZARA TOPLULUĞU
32	FİZİK VE ASTRONOMİ TOPLULUĞU	96	SPOR VE REKREASYON TOPLULUĞU
33	GALATASARAYLILAR TOPLULUĞU	97	STÜDYO TASARIM TOPLULUĞU
34	GASTRONOMİ VE MUTFAK SANATLARI TOPLULUĞU	98	SÜRDÜRÜLEBİLİR ÇEVRE TOPLULUĞU
35	GENÇ AŞÇILAR TOPLULUĞU	99	TARİH TOPLULUĞU
36	GEÇERKEN TOPLULUĞU	100	TEKNOMAKİNE TOPLULUĞU
37	GENÇ EĞİTİMCİLER TOPLULUĞU	101	TIP FAKÜLTESİ SOSYAL AKTİVİTE TOPLULUĞU
38	GENÇ FİKİRLER TOPLULUĞU	102	TIP YAPAY ZEKA TOPLULUĞU
39	GENÇ HAREKET TOPLULUĞU	103	TİYATRO TOPLULUĞU
40	GENÇ GELİŞİM TOPLULUĞU	104	TRABZONSPORLULAR TOPLULUĞU
41	GENÇ KIZILAY TOPLULUĞU	105	TOPLUM GÖNÜLLÜLERİ TOPLULUĞU
42	GENÇ İHH TOPLULUĞU	106	TURİZM TOPLULUĞU
43	GENÇ LOJİSTİKÇİLER TOPLULUĞU	107	TURKMSIC TOPLULUĞU
44	GENÇ MÜZİSYENLER TOPLULUĞU	108	TÜRK DÜNYASI TOPLULUĞU
45	GENÇ SANATLAR TOPLULUĞU	109	TÜRK HALK OYUNLARI VE HALK MÜZİĞİ TOPLULUĞU
46	GENÇ TEMA TOPLULUĞU	110	TÜRK YURDU TOPLULUĞU
47	GENÇ YERYÜZÜ DOKTORLARI TOPLULUĞU	111	TÜRKÇE TOPLULUĞU
48	GENÇ YEŞİLAY TOPLULUĞU	112	TÜRKİYE GENÇ SOSYOLOGLAR TOPLULUĞU
49	GENÇLİK VE MEDENİYET TOPLULUĞU	113	TÜRKİYE İLAHİYATLAR TOPLULUĞU
50	GIDA KONTROL TOPLULUĞU	114	ULUSLARARASI TİCARET VE PAZARLAMA TOPLULUĞU
51	GIDA TOPLULUĞU	115	ULUSLARARASI İLİŞKİLER TOPLULUĞU
52	GİRİŞİMCİLER TOPLULUĞU	116	ULUSLARARASI ÖĞRENCİLER TOPLULUĞU
53	GÜZEL SANATLAR TOPLULUĞU	117	U'MUTLU YARINLAR TOPLULUĞU
54	GOOGLE ÖĞRENCİ GELİŞTİRİCİ TOPLULUĞU	118	ÜNİVERSİTELİ BEŞİKTAŞLILAR TOPLULUĞU
55	HAREKET AVCILARI TOPLULUĞU	119	ÜNZİLE FELSEFE TOPLULUĞU
56	HEMŞİRELİK SOSYAL AKTİVİTE TOPLULUĞU	120	ÜNİVERSİTELİ KOCAELİSPORLULAR TOPLULUĞU
57	HUKUK TOPLULUĞU	121	VOLANS TOPLULUĞU
58	İKTİSAT TOPLULUĞU	122	YAPI TOPLULUĞU
59	İNGİLİZ DİLİ EĞİTİMİ TOPLULUĞU	123	YARATICI DRAMA TOPLULUĞU
60	İNŞAAT MÜHENDİSLİĞİ TOPLULUĞU	124	YEDİ HİHAL TOPLULUĞU
61	İLERİ DÜŞÜNCE TOPLULUĞU	125	YENİ NESİL KOOPERATİFÇİLER TOPLULUĞU
62	İLKYARDIM ÖĞRENCİ TOPLULUĞU	126	YENİLER TOPLULUĞU
63	İZCİ TOPLULUĞU		
64	İZZET BAYSAL FELSEFESİNİ ANLAMA VE YAŞATMATOPLULUĞU		

Başkanlığımıza bağlı öğrenci toplulukları tarafından 2023 yılında gerçekleştirilen etkinliklere ilişkin bilgiler **Tablo 32**'de sunulmuştur.

**Tablo 32.Öğrenci Toplulukları Etkinlik Sayıları**

Faaliyet Türü	Faaliyet Sayısı
Söyleşi	19
Tiyatro	8
Konser	3
Kültürel ve Teknik Gezi	11
Sinema ve Film Gösterimi	8
Sosyal Sorumluluk	19
Diğer Etkinlikler (Tanışma, Toplantı vb)	94
<b>TOPLAM</b>	<b>162</b>

Öğrenci topluluklarının 2023 yılında yapmış oldukları ulusal ve uluslararası etkinlik sayılarına ilişkin bilgiler **Tablo 33**'te sunulmuştur.

**Tablo 33.Öğrenci Topluluklarının Gerçekleştirdiği Ulusal ve Uluslararası Etkinlikler**

Faaliyet Türü	Faaliyetin Konumu	Faaliyet Sayısı
Panel	Ulusal	7
Konferans	Ulusal	13
Seminer	Ulusal	19
Kültürel Tanıtım	Uluslararası	2
*Diğer Etkinlik	Ulusal	121
	<b>TOPLAM</b>	<b>162</b>

Öğrenci Topluluklarımızın 2023 yılı içerisinde yaptıkları sosyal, kültürel, sanatsal, bilimsel vb. etkinlik sayıları **Tablo 34**'te sunulmuştur.

**Tablo 34.Öğrenci Topluluklarının Sosyal, Kültürel, Sanatsal ve Bilimsel Etkinlik Sayıları**

Sıra No	Toplam Etkinlik Sayısı	Ölçü Birimi	Gerçekleşme
1	Öğrenciler İçin Düzenlenen Sosyal, Kültürel, Bilimsel Sanatsal Vb. Etkinlikler	Sayı	162

2022-2023 Eğitim Öğretim yılında öğrenci topluluklarımızın sayısı, etkinlik sayısı, afiş ve stant vb. faaliyetlere ilişkin bilgiler **Tablo 35**'te sunulmuştur.

**Tablo 35.Öğrenci Toplulukları Sayı, Etkinlik, Afiş ve Stant vb. Bilgileri**

Topluluklara İlişkin Bilgiler	Sayısal Veriler
Kurulan Öğrenci Topluluğu Sayısı	126
Yapılan Etkinlik Sayısı	162
Basılan Afiş, Davetiye, Yaka Kartı vb. (Adet)	7.281
Açılan Stant Sayısı (Adet)	450
Topluluk Başkanlarına Ödenen Yol Ücretleri (Bilimsel Toplantı vb)	13.811,00 TL



2023 yılında Başkanlığımız ve öğrenci topluluklarının ortaklaşa düzenledikleri kültürel etkinliklere yapılan harcamaya ilişkin bilgiler **Tablo 36**'da sunulmuştur.

**Tablo 36. Başkanlığımız ve Öğrenci Topluluklarının Ortaklaşa Düzenledikleri Kültürel Etkinliklere Yapılan Harcama Bilgileri**

Başkanlığımız ve Öğrenci Topluluklarının Ortaklaşa Düzenledikleri Kültürel Etkinlik Ödemeleri	
2023 Yılı Öğrenci Topluluklarımız Aladağ Gezisi: Yemek vb. 37.400 TL+ (Yol Benzin parası) 2.500,00 Büyük + 1.400 Küçük Otobüs Toplam Harcama	41.300,00 TL
2023 Yılı Öğrenci Tanıtım Günleri	19.392,00 TL
<b>Toplam</b>	<b>60.692,00 TL</b>

2023 Yılında Başkanlığımız tarafından mezuniyet törenlerinde yapılan harcamalara ilişkin bilgiler **Tablo 37**'de sunulmuştur.

**Tablo 37. Mezuniyet Törenleri Kapsamında Yapılan Ödemeler**

Ne Yapıldığı	Ödeme Tutarı (TL)
2022-2023 Eğitim Öğretim Mezuniyet Programları kapsamında yapılacak törenler için yapılan harcama (süsleme vb.)	72.711,80

## 5.4.2. Kültür ve Kongre Merkezi

### 5.4.2.1. İzzet Baysal Kültür Merkezi

Üniversitemiz Kültür Merkezinde, **514** kişi kapasiteli Mavi salon, **208** kişi kapasiteli Pembe salon olmak üzere bir de sergi salonu mevcut olup, bu salonlarda konferans, panel, seminer, toplantı, söyleşi, tören, dinleti, sergi, gösteri, konser, ders ve prova gibi etkinlikler yapılmaktadır.

Kültür Merkezinde 2023 yılında yapılan etkinliklere ilişkin sayısal veriler **Tablo 38**'de sunulmuştur.

**Tablo 38.Kültür Merkezi Salonlarında Yapılan Etkinlik Sayıları**

Salon	Mavi Salon		Pembe Salon		Bale Ve Halk Dansları Sal.		Sergi Salonu		Okuma Salonu		Toplam	
	Etkinlik Sayısı	Katılımcı Sayısı	Etkinlik Sayısı	Katılımcı Sayısı	Etkinlik Sayısı	Katılımcı Sayısı	Etkinlik Sayısı	Katılımcı Sayısı	Etkinlik Sayısı	Katılımcı Sayısı	Etkinlik Sayısı	Katılımcı Sayısı
Konferans	12	2179	7	979							19	3158
Panel	8	1323	11	1661							19	2984
Seminer	7	1176	18	2086							25	3262
Toplantı	2	562	13	1029							15	1591
Sempozyum	1	230									1	230
Söyleşi	4	667	8	450							12	1117
Tören	13	6108									13	6108
Tiyatro	9	2210									9	2210
Dinleti	2	556	1	203							3	759
Sergi							4	324			4	324
Gösteri	7	1538	4	509							11	2047
Konser	3	615	1	106							4	721
Ders	1	35	3	90							4	125
Çalıştay	1	176	2	155							3	331
Turnuva									1	30	1	30
Film	4	363	3	279							7	642
Prova	26	630	6	245							32	875
<b>TOPLAM</b>	<b>100</b>	18368	<b>77</b>	7792			<b>4</b>	324	<b>1</b>	30	<b>182</b>	<b>26514</b>

#### 5.4.2.2 Kongre Merkezi

Kongre Merkezi 1140 kişi kapasiteli Bordo Salon, 612 kişi kapasiteli Yeşil Salon dört bölümden (salon1, salon2, salon3, salon4) oluşmaktadır. Çeşitli etkinliklerde kullanılan İzzet Baysal Kültür Merkezi, Kongre Merkezi, konferans ve sergi salonları ile duyuru panoları Üniversitemiz Yönetim Kurulu Kararı ile Üniversite dışı yapılan etkinlikler, üniversite birimleri-öğrenci topluluklarının yapmış oldukları etkinlikler olmak üzere iki farklı şekilde ücretlendirilmiştir. Faaliyetlerden elde edilen gelirler Çeşitli gelirler hesabında toplanmaktadır. Kongre Merkezi Salonlarında 2023 yılında ders, çalıştay, konferans, konser, seminer, söyleşi ve toplantı etkinlikleri yapılmıştır.

Kongre Merkezinde 2023 yılında yapılan etkinliklere ilişkin sayısal veriler **Tablo 39**'da, Kültür ve Kongre Merkezinde 2023 yılında yapılan etkinlik ve katılımcı sayılarına ilişkin bilgiler **Tablo 40**'ta sunulmuştur.



**Tablo 39. Kongre Merkezi Salonlarında Yapılan Etkinlik Sayıları**

Faaliyetin Türü	Bordo Salon		Yeşil Salon		Toplam	
	Etkinlik	Katılımcı	Etkinlik	Katılımcı	Etkinlik	Katılımcı
Çalıştay	1	213	1	179	2	392
Film			1	205	1	205
Sempozyum			2	591	2	591
Ders			75	6313	75	6313
Dinleti						0
Gösteri	6	4837			6	4837
Konferans	6	5413	3	366	9	5779
Konser	2	1856			2	1856
Panel						0
Prova	26	2620	7	173	33	2793
Seminer	2	1107	5	621	7	1728
Söyleşi			1	143	1	143
Tiyatro	1	890			1	890
Toplantı	4	3629	4	205	8	3834
Fuar						0
Tören	24	12839			24	12839
Kongre	1	1245	1	1259	2	2504
Yarışma						0
Opera						0
<b>TOPLAM</b>	<b>73</b>	34649	<b>100</b>	10055	<b>173</b>	<b>44704</b>

**Tablo 40. Kültür ve Kongre Merkezinde Yapılan Etkinlik ve Katılımcı Sayısı**

Faaliyetin Türü	Kültür Merkezi		Kongre Merkezi		Toplam	
	Etkinlik Sayısı	Katılımcı	Etkinlik	Katılımcı	Etkinlik	Katılımcı
Panel	19	2984	0	0	19	2984
Seminer	25	3262	7	1728	32	4990
Toplantı	15	1591	8	3834	23	5425
Söyleşi	12	1117	1	143	13	1260
Konser	4	721	2	1856	6	2577
Ders	4	125	75	6313	79	6438
Prova	32	875	33	2793	65	3668
Konferans	19	3158	9	5779	28	8937
Tören	13	6108	24	12839	37	18947
Çalıştay	3	331	2	392	5	723
Sergi	4	324	0	0	4	324
Dinleti	3	759	0	0	3	759
Gösteri	11	2047	6	4837	17	6884
Sempozyum	1	230	2	591	3	821
Tiyatro	9	2210	1	890	10	3100
Kongre	0	0	2	2504	2	2504
Film	7	642	1	205	8	847
Turnuva	1	30	0	0	1	30
<b>TOPLAM</b>	<b>182</b>	<b>26514</b>	<b>173</b>	<b>44704</b>	<b>355</b>	<b>71218</b>



2023 yılında Kültür ve Kongre Merkezlerinde toplam **355** etkinlik yapılmıştır.

#### 5.4.3.Sportif Faaliyetler

Personel ve öğrencilerin beden sağlıklarını korumak ve geliştirmek, onlara disiplinli çalışma alışkanlığı kazandırmak, spora ilgi duymalarını sağlamak, enerjilerini bu olumlu yöne yöneltmek, boş zamanlarını değerlendirmek için ilgi duydukları spor dalında çalışmalarını sağlamak, üniversite içi ve üniversiteler arası spor turnuvaları vb. faaliyetler düzenlemek, faaliyetler için ihtiyaç duyulan malzeme desteği sağlamak Başkanlığımızın sorumluluk alanlarına girmektedir.

Bu bağlamda öğrencilerimizin Üniversitemizi tanıtmak ve temsil etmek üzere yaptıkları tüm faaliyetlerde gerekli maddi destek bütçe imkanları çerçevesinde Başkanlığımız tarafından sağlanmaktadır. Üniversitemiz öğrenci spor faaliyetleri için araç kiralama ve araç yakıt giderlerinin ödeme işlemlerinin, öğrencilerimizin üniversitelerarası ve üniversite içi spor faaliyetlerinin takibi, yevmiye konaklama ve yol giderleri ödeme ile ilgili işlemler Başkanlığımız bünyesinde yapılmaktadır.

2023 yılında Üniversite Sporları Federasyonu tarafından düzenlenen müsabakalarda takımlarımız başarıyla Üniversitemizi temsil etmişlerdir.

Üniversitemizin il dışında katıldığı müsabakalarla ilgili bilgiler **Tablo 41**'de Üniversite içi spor müsabakaları ile ilgili bilgiler **Tablo 42**'de sunulmuştur.

**Tablo 41.Üniversitelerarası Spor Müsabakaları**

Sıra No.	Branşlar	Toplam Katılımcı Sayısı	Tarih	Müsabaka Yeri	Sonuç
1	Üniversitelerarası Ünilig Güreş (Kadınlar-Erkekler) Müsabakası	17 Kişi	31.03-03.04.2023	Ankara	2 Sıklette 3 Adet 3.lük alınmıştır. 3 Bronz madalya alınmıştır.
2	Üniversitelerarası Ünilig Karate (Kadınlar-Erkekler) Türkiye Şampiyonası	2 Kişi	06-08.04.2023	Çanakkale	Dereceye Girilemedi
3	Üniversitelerarası Ünilig Atıcılık (Kadınlar) Türkiye Şampiyonası	2 Kişi	11-12.04.2023	Trabzon	Türkiye 1 Birinciliği 1 Adet Altın madalya alınmıştır.
4	Üniversitelerarası Ünilig Judo (Kadınlar-Erkekler) Müsabakası	8 Kişi	03-05.05.2023	Sinop	Kadınlar takımı TÜRKİYE 2. olmuşlardır
5	Üniversitelerarası Ünilig Hentbol (Erkek) Süperlig Yükselme Müsabakaları	12 Kişi	05.-11.05.2023	Ankara	Süper lige yükselmiştir.

6	Üniversitelerarası Ünilig Atletizm (Kadınlar-Erkekler) Müsabakaları	20 Kişi	05-07.05.2023	Manisa	Türkiye 4.lüğü alınmıştır. Madalya alınmamıştır.
7	Üniversitelerarası Ünilig Taekwondo (Kadınlar-Erkekler) Türkiye Şampiyonası	3 Kişi	10-13.05.2023	Bartın	Dereceye Girilmedi
8	Üniversitelerarası Ünilig Boks (Kadınlar-Erkekler) Türkiye Şampiyonası	3 Kişi	08-12.05.2023	Kastamonu	60 Kg. Kadınlarda Türkiye İkincili alınmıştır. Bronz madalya alınmıştır.
9	Üniversitelerarası Ünilig Flag Futbol (Kadınlar) Müsabakası	13 Kişi	09-11.05.2023	Ankara	Çeyrek Final oynamıştır
10	Üniversitelerarası Masa Tenisi (Kadınlar-Erkekler) Müsabakası	7 Kişi	17-21.05.2023	Kırklareli	Kadın takımı Süper ligde 7. olmuşlardır.
11	Üniversitelerarası Tenis (Erkek) Müsabakası	5 Kişi	1-4.06.2023	Manisa	Süper lige yükselmiştir.
12	Üniversitelerarası Tenis (Erkek) Müsabakası	5 Kişi	11-15.12.2023	Mersin	Dereceye Girilmedi
13	Üniversitelerarası Korumalı Futbol (Erkekler) Müsabakası	46 Kişi	17.12.2023	Eskişehir	Dereceye Girilmedi
14	Üniversitelerarası Ünilig Basketbol (Kadınlar-Erkekler)	25 Kişi	18-22.12.2023	Çorum	Erkekler Bölge Şampiyonu olmuş, altın madalya almışlardır. Kadınlar Bölge 3'üncüsü olmuş. Bronz Madalya almışlardır.

**Tablo 42. Üniversite İçi Spor Müsabakaları**

S.No	Üniversite İçi Spor Müsabakaları	Tarih	Dereceler
1	Üniversite içi Fakülte/Yüksekokullar arası ve Personel Şehit Ömer Halis DEMİR Futbol Turnuvası	05.06.2023- 19.06.2023	1. Spor Bilimleri Fakültesi 2. Hastane Müdürlüğü 3. Akıncılar
2	Üniversite içi Fakülte/Yüksekokullar arası ve Personel Şehit Ozan ÖZEN Satranç Turnuvası	03-04.07.2023	1. İsmail KOCAÇAVUŞ 2. Hüseyin Erhan ALTIN 3. Hasan AHATLI
3	Üniversite içi Fakülte/Yüksekokullar arası Şehit Fatih KALU Masa Tenisi Turnuvası	05-06.07.2023	1. Sencer DİNÇSOY 2.M. Fırat BAYDAR 3. M. Ali ÇALIŞKAN
4	Üniversite içi Fakülte/Yüksekokullar arası ve Personel 100. yıl Voleybol Turnuvası	19.09.2023- 12.10.2023	1. Spor Bilimleri Fakültesi 2. Yaşar Çelik Yeniçağ Myo 3. İlahiyat Fakültesi
5	Üniversite içi Fakülte/Yüksekokullar arası Kız Öğrenci Voleybol Turnuvası	11.12.2023- Devam Ediyor.	Devam Ediyor.
6	Üniversite içi Fakülte/Yüksekokullar arası Erkek Öğrenci Voleybol Turnuvası	11.12.2023- Devam Ediyor.	Devam Ediyor.
7	Üniversite içi Fakülte/Yüksekokullar arası Erkek Öğrenci Futsal Turnuvası	11.12.2023- Devam Ediyor.	Devam Ediyor.



2023 yılında Üniversitelerarası spor müsabakalarına Başkanlığımız tarafından **234.943,03 TL** harcama yapılmıştır.

2023 Yılında Üniversite içinde yapılan spor müsabakalarına Başkanlığımız tarafından **10.865,73 TL** tutarında harcama yapılmıştır.

Başkanlığımız tarafından 2023 yılında Üniversiteler arası ve Üniversite içi spor müsabakalarına **245.808,76 TL** harcama yapılmıştır.

## 5.5. Eğitim Hizmetleri

2023 yılında staj yapan öğrenci sayılarına ve yapılan ödeme tutarlarına ilişkin bilgiler **Tablo 43'te** sunulmuştur.

*Tablo 43.Staj Yapan Öğrenci Sayıları ve Yapılan Ödeme Tutarları*

Yıllar	Staj Yapan Öğrenci Sayısı	Staj Ödeme Tutarı (TL)
2023	4.111	966.831,43

## 5.6 Satın alma Hizmetleri

Birimlerden gelen istek formu taşınır kayıt kontrol yetkilisi tarafından incelenerek ambarda mevcut olan malzemeler ihtiyacı olan birime Daire Başkanının onayı ile verilmektedir. Ambarda mevcut olmayan malzemeler Harcama Yetkilisinin onayına sunulur. Bütçe ödeneğinin mevcut olup olmadığı kontrol edilerek yeterli ödenek mevcut ise; ilgili talebin alınması için Harcama Yetkilisi, formu satın alma birimine göndererek ihtiyacın karşılanması için gerekli çalışmalar başlatılır. Satın alma birimi, alınacak mal veya hizmetle ilgili bir ön araştırma yapar ve yaklaşık maliyet oluşturur. Ön araştırma sonucunda alınacak mal veya hizmetin ihale usulü ile mi yoksa doğrudan temin yoluyla mı alınacağına karar verir. Bu aşamada, ihale ve doğrudan temin yapılacağı belli olduktan sonra her iki yöntem içinde farklı yollar izlenir. Bu yollar aşağıda anlatılmıştır.

### 5.6.1. İhale

Alımı yapılacak ihtiyaç ile ilgili öncelikle teknik şartname hazırlanır ve ihtiyaç için piyasa araştırması yapılır. Piyasa araştırma komisyonu kurulur. Piyasa araştırması yapıldıktan sonra yaklaşık maliyet tespit edilir. İhale onay belgesi düzenlenip, EKAP (Elektronik Kamu Alımları Platformuna) kayıt yapılır ve idari şartname ve sözleşme tasarısı hazırlanır. İlan yayımlandıktan sonra şartnameler

satışa sunulur, ihale komisyonu oluşturulur ve ihale tarihinde ihale yapılarak ihale karara bağlanır, harcama yetkilisi tarafından sözleşme imzalanarak ihale sonuçlandırılır.

Başkanlığımızın 2023 tarihinde yapmış olduğu ihaleler **Tablo 44**'te verilmiştir.

**Tablo 44. Başkanlığımızın Tarafından Yapılan İhaleler**

İhale Bilgileri	Tutar (KDV HARİÇ)	İhale Tarihi
2023/200115 İKN li 25 Kalem kahvaltılık gıda malzemesi alımı ihalesi yapıldı. (Sosyal Tesis)	388.388,80	14.03.2023
2023/696058 İKN'li 750.000 öğün yemek alım ihalesi	36.622.500,00	15.08.2023
<b>TOPLAM</b>	<b>37.010.888,80 TL</b>	

### 5.6.2. Doğrudan Temin

Doğrudan temin işlemlerinde satın alma birimi, piyasa araştırması yaparak uygun olan teklifleri değerlendirir ve yaklaşık maliyeti tespit eder ve harcama yetkilisinden onay alır.

Onay alındıktan sonra sipariş verilir. Sipariş edilen malzemeler muayene ve kabul komisyonunca incelenerek, taşıma kayıt kontrol yetkilisine teslim edilir. İrsaliye ve faturası ile tahakkuk birimine Ödeme emri belgesi için gönderilir. Hizmetler için de aynı yöntem uygulanır.

Başkanlığımız 2023 yılında ihale ve doğrudan temin ofisi tarafından yapılan toplam ödeme tutarları **Tablo 45**'te verilmiştir.

**Tablo 45. Başkanlığımız Toplam Ödeme Tutarları**

Toplam Ödeme Tutarları			
	Doğrudan Temin Toplam	İhale Ofisi Tarafından İhale Harici Yapılan Ödemeler (Mahkeme, Kamu İhale Kurumu...vb)	Yemek Ödeme Tutarları Toplamı
<b>ADET</b>	167	13	12
<b>TOPLAM</b>	<b>8.323.275,86</b>	<b>1.837.372,58 TL</b>	<b>10.723.673,04 TL</b>

### 5.7 Personele Sağlanan Eğitim Hizmetleri

**Tablo 46. Personele Verilen Eğitimler**

Sıra	Eğitimin Konusu	Kişi	Düzenleyen Kuruluş	Düzenlendiği Yer	Tarih
1	İletişim	26	BAİBU Sağ.Kül.Spor D.B.	SKSDB Toplantı	17.10.2023
2	Kamuda Protokol ve Nezaket Kuralları	20	BAİBU Sağ.Kül.Spor D.B.	SKSDB Toplantı Salonu	29.11.2023
3	Etkili ve Güzel Konuşma Teknikleri	17	BAİBU Sağ.Kül.Spor D.B.	SKSDB Toplantı Salonu	06.12.2023



## 5.8.Diğer Hizmetler

### 5.8.1. Taşınır Kayıt ve Kontrol Birimi Hizmetleri

Başkanlığımızda taşınır kayıt ve kontrol işlemleri 10.12.2003 tarihli ve 5018 sayılı Kamu Mali Yönetimi ve Kontrol Kanununun 44. Maddesi ve bu kanuna istinaden yayımlanan (18 Ocak 2007 tarih ve 26407 sayılı Resmî Gazete) Taşınır Mal Yönetmeliği doğrultusunda yürütülmektedir.

Başkanlığımız taşınır kayıt (2 personel) ve kontrol (1 personel) birimi çalışanları, taşınır işlemlerinin kesintisiz yürütülmesinden ve devlet malının korunmasından sorumlu olduklarının bilincinde olarak, değişik kaynaklardan gelen demirbaş ve sarf malzemeler ile ilgili işlemleri beş ambarda yürütmekte ve taşınırlara ait demirbaş/sarf kayıtlarını, zimmet işlemlerini yapmaktadırlar. Giriş ve çıkış işlemlerini Strateji Geliştirme Daire Başkanlığına bildirmektedirler. 2023 yılında Maliye Bakanlığı Kamu Harcama ve Muhasebe Bilişim Sistemi (KBS) alt modülü olan Taşınır Kayıt ve Yönetim Sistemine (TKYS) **155 kalem TİF giriş, 285 kalem TİF çıkış, 253 adet zimmet fişi** düzenlenerek yıl sonu sayım işlemi ile sorunsuz olarak kapatılmıştır.

2023 yılında aramızdan ayrılışının 23. Yılında İzzet Baysal anma töreni 05 Mart 2023, 18 Mayıs-14 Temmuz 2023 tarihleri arasında Kongre Merkezi, Kültür Merkezi, Mudurnu, Gerede, Seben kampüslerinde mezuniyet törenleri, 2 Haziran 2023 Hukuk Fakültesi devir teslim ve açılış töreni, 2023-2024 Akademik Yılı açılış töreni Sayın Binali Yıldırım'ın teşrifleriyle Hukuk Fakültesi ve Morfoloji ek bina açılışı görkemli törenlerle gerçekleştirildi. Yıl içinde Üniversitemizin düzenlediği/içinde bulunduğu etkinlik tören ve davetler için gerekli olan malzeme temini ve organizasyon işlemleri gerçekleştirilmiştir.

### 5.8.2. Araç Tanıtım Pulu

Başkanlığımız tarafından 2023 yılında öğrenci ve personele verilen araç tanıtım pulu sayıları **Tablo 47'**de sunulmuştur.

*Tablo 47.Araç Tanıtım Pulu*

Aylar	Öğrenci	Personel
Mart	1	27
Nisan	1	19
Mayıs	2	9
Haziran	5	16
Temmuz	1	9
Ağustos	1	17
Eylül	5	17
Ekim	74	25
Kasım	24	15
Aralık	8	19

## 6. Yönetim ve İç Kontrol Sistemi

Daire Başkanlığımızda yürütülen faaliyet alanlarına ilişkin olarak görev ve talimatlar; Daire Başkanı ile başlayan, ilgili Şube Müdürlüğü tarafından Şube Müdürü, Şef, Memur kademelerini izleyerek yerine getirilmektedir. Başkanlığımızın harcama yetkilisi Daire Başkanıdır.

Başkanlığımızda faaliyetlerin, etkili, ekonomik, verimli ve mevzuata uygun bir şekilde yürütülmesini, varlık ve kaynakların korunmasını sağlamak amacıyla kapsamlı bir yönetim anlayışıyla uygun bir çalışma ortamı sağlanmıştır. Başkanlığımızın hizmet verdiği kollardaki çalışmalarını 2023 yılında planlanmış amaçlar doğrultusunda, mevzuata uygun bir şekilde yetki ve görev sorumlulukları çerçevesinde gerçekleştirilmiştir.

## II. AMAÇ VE HEDEFLER

### A-Birimimizin Amaç ve Hedefleri

Stratejik Amaçlar	Stratejik Hedefler	Performans Göstergeleri
<b>Stratejik Amaç-1</b> Sunduğumuz hizmetlerin nitelik ve nicelik yönünden geliştirilmesi.	<b>Hedef-1.1</b> Kültür, sanat ve spor alanlarında var olan alt yapıyı öğrencilerimizin kullanımına her an hazır bulundurmak.	<b>Performans Göstergesi</b>  <b>1-Öğrenci ve çalışan Memnuniyeti Anketi sayısı ve sonuçları</b>  <b>2-Aylık/Yıllık Faaliyet Raporları</b>
	<b>Hedef-1.2</b> Spor branşlarında düzenlenen turnuvaları çeşitlendirmek, sayısını artırmak ve öğrenci katılımını arttırmak.	
	<b>Hedef-1.3</b> Üniversiteler arası yarışmalarda Üniversitemizin daha fazla branşta temsilini sağlamak.	
	<b>Hedef-1.3</b> Üniversiteler arası yarışmalarda Üniversitemizin daha fazla branşta temsilini sağlamak.	
<b>Stratejik Amaç-2</b> Birim faaliyetleriyle ilgili etkin iletişimin sağlanması.	<b>Hedef-2.1</b> Tanıtım açısından sürekli kurumsal gelişim çerçevesinde web sitesi ile tanıtım yapılması.	<b>Performans Göstergesi</b>  <b>1-Öğrenci ve çalışan Memnuniyeti Anketi sayısı ve sonuçları</b>  <b>2-Aylık/Yıllık Faaliyet Raporları</b>
	<b>Hedef-2.1</b>	

	Resmi yazışmalar ve mobil haberleşme uygulamaları ile iletişim ve duyuruların sağlanması.	
<b>Stratejik Amaç-3</b> Beslenme hizmetlerinin daha kaliteli sunulabilmesi.	<b>Hedef-3.1</b>	<b>Performans Göstergesi</b>
	Menü planlaması ile çeşitliliğin çoğaltılması	Memnuniyeti Anketi sayısı ve sonuçları
	<b>Hedef-3.2</b>	
	Servis alanlarının çoğaltılması.	
<b>Stratejik Amaç-4</b> Öğrenci ve personelimizin artışı da göz önüne alınarak sağlık hizmetlerinden daha fazla yararlanmanın sağlanması. Verilen sağlık hizmetinden öğrenci ve personelin memnuniyetini artırmak.	<b>Hedef-4.1</b>	<b>Performans Göstergesi</b>
	Poliklinik servislerinin sayısının artırılması.	Yıllık Faaliyet Raporları.
<b>Stratejik Amaç-5</b> Öğrencilerin ruhsal ve bedensel gelişiminin tüm yönleriyle takibinin sağlanması.	<b>Hedef-5.1</b>	<b>Performans Göstergesi 1</b>
	Psikolojik Danışma ve Rehberlik servisinin alanında uzman kişilerle	1-Memnuniyet Anketi ve Çeşitli Rehberlik Anketleri
	<b>Hedef-5.2</b>	
	Mesleki Bilgilendirme Toplantıları düzenlenmesi.	2-Eğitimler düzenlenmesi
<b>Stratejik Amaç-6</b> Birim personelinin niteliklerinin iyileştirilmesi.	<b>Hedef-6.1</b>	<b>Performans Göstergesi</b>
	Yöneticileri ve personeli hizmet içi eğitime tabi tutmak	Hizmet içi eğitim, kurs ve seminerlere katılan personel sayısı.

## B- Temel Politikalar ve Öncelikler

Sağlık Kültür ve Spor Daire Başkanlığına bağlı birimlerde mevzuata uygunluğun sağlanması amaçlanmaktadır.

Merkez Yerleşke ve Üniversitemize bağlı yerleşkelerde bulunan fakülte ve yüksek okullarda sunulan yemeklerin ve kalitesinin sürekli iyileşme çalışmalarını devam ettirmek,

Psikolojik danışmanlık hizmeti hakkında öğrencilerin bilgilendirilmesi ve psikolojik danışmanlık ve rehberlik hizmeti verilen kişi sayısını artırmak,

Kültürel Sanatsal ve Sportif etkinliklerde nitelik ve nicelik itibariyle çok önemli aşamalar kaydedilmiştir. Öğrenci Toplulukları ve çalışmalara fiilen katılan öğrenci sayılarında sürekli artışlar gerçekleştirilmiştir.





Öğrenci Topluluklarının donanım ve tanıtım ihtiyaçları büyük ölçüde giderilmiş ve benzer şekilde tüm birimlerimizin spor malzemesi talepleri tamamen karşılanmıştır. Önümüzdeki süreçte sürekli güncellemeler ile bu yapıyı korumak ve kalite açısından geliştirmek için çalışmalar planlanmaktadır. Sportif anlamda öncelikli ve temel politikamız, sporun evrensel değerlerine ve üniversite etiğine uygunluğunu sağlamak ve günümüzde artış eğilimi gösteren şiddet ve benzeri her türlü olumsuz unsurlardan arındırmaktır. Ulusal anlamda devam eden spor faaliyetleri katılımlarımızı Uluslararası platformlara daha fazla taşımak amaçlanmaktadır.

Kısmi zamanlı statüde öğrenci çalıştırılmasına yönelik uygulama başarıyla yürütülmektedir. Bu yolla hem birimlerimizin eleman ihtiyaçlarına bir ölçüde çözüm getirilmekte; hem de öğrencilerimize ücret ödemek suretiyle doğrudan kaynak aktarılmaktadır.

Yeterli ve uygun tanıtım yapılmadığı takdirde, gerçekleştirilen etkinlik ve gelişmelerin istenilen sonuçları yaratmayacağı düşünülmektedir. Buradan hareketle teknolojik olanaklardan yararlanılarak tanıtım ve iletişime önem verilecektir. Sosyal tesislerde sunulan hizmetin nitelik ve nicelik anlamında gelişimini hedefleyen politikalar üretilecektir.

Tüm bunlar yapılırken kaynakların rasyonel kullanımını sağlamaya yönelik her türlü düzenleme yapılacaktır.

### III. FAALİYETLERE İLİŞKİN BİLGİ VE DEĞERLENDİRMELER

#### A-Mali Bilgiler

#### 1- Bütçe Uygulama Sonuçları

#### 1.1. Bütçe Gelirleri

Başkanlığımızın 2023 yılına ait bütçe gelirleri **Tablo 48'** de sunulmuştur.

*Tablo 48.2023 Mali Yılı Gelirler Çizelgesi*

Gelir Kalemleri	Özgelir 2023 (TL) Gerçekleşen	2023 Özgelir Bütçe Tahmini
Örgün ve Yaygın Eğitimden Elde Edilen Gelirler	25.353.255,84	6.000.000,00
Örgün Öğrenim Telafi Geliri (Devlet Katkı Payı)	7.001.432,00	18.082.000,00
Tezli Yüksek Lisans Gelirleri	2.323.269,00	1.000.000,00
Doktora Gelirleri	960.495,50	300.000,00
II. Öğretimden Elde Edilen Gelirler	582.089,19	546.000,00
Sosyal Tesis İşletme Gelirleri	2.893.882,82	1.254.000,00
Diğer Hizmet Gelirleri	9.868.429,85	3.729.000,00

<b>Toplam Gelir</b>	<b>48.982.854,20</b>	<b>30.911.000,00</b>
<b>Başkanlığımız tarafından yapılan iadeler (Harç,diğer çeşitli gelir iadeleri)</b>	<b>54.059,00</b>	
<b>Net Gelir</b>	<b>48.928.795,20</b>	

**Not:** Net gelir, toplam gelirden iadelerin çıkarılması ile elde edilmektedir.

## 1.2. Bütçe Giderleri

Başkanlığımızın 2023 yılı bütçe giderleri **Tablo 49'** da gösterilmiştir.

**Tablo 49.2023 Mali Yılı Giderler Çizelgesi**

Faaliyet	Eko. Kod	Açıklamalar	2023 Mali Yılı Gerçekleşen	2023 Mali Yılı KBÖ	Gerçekleşme Oranı %
<b>Yükseköğretimde Beslenme Hizmetleri</b>	03.02.	Yiyecek Alımı	10.584.371,94	12.541,00	%84,40
<b>Yükseköğretimde Barınma Hizmetleri*</b>	01.1.	Fazla Çalışma	0,00	40.000,00	%0
	03.02.	Tüketime Yönelik Mal ve Malzeme Alımları (yakacak, elektrik, diğer alımlar)	4.380,87	1.944.000,00	%0,23
	03.05.	Hizmet Alımları (telefon abonelik ve kullanım ücretleri)	303,50	12.000,00	%2,53
	03.07.	Menkul Mal, Gayrimaddi Hak Alım, Bakım ve Onarım Giderleri	0,00	141.000,00	%0,00
<b>Yükseköğretimde Sağlık Hizmetleri</b>	03.02.		119.135,62	96.000,00	%124,10
<b>Yükseköğretimde Kültür Ve Spor Hizmetleri</b>	03.02.	Tüketime Yönelik Mal ve Malzeme Alımları			
	03.02.	Tüketime Yönelik Mal ve Malzeme Alımları (akaryakıt ve yağ, spor malzemeleri, tören malzemeleri., diğer özel malzemeler)	315.307,71	312.000,00	%101,06
	03.03.10	Yurtiçi Geçici Görev Yollukları	241.675,42	344.000,00	%70,25
	03.05.	Hizmet Alımları (ilan giderleri, taşıt kiralaması giderleri, hakem ücretleri, diğer hizmet	473.093,30	578.000,00	%81,85

		alımları)			
<b>Yükseköğretimde Diğer Hizmetler</b>	01.1.	Memurlar (Öz gelir)	4.326.467,83	3.073.000,00	%140,79
	01.2.	Sözleşmeli Personel	175.644,18	3.039.000,00	%5,78
	01.3.10	İşçi Ücretleri	709.558,08	1.700.000,00	%41,74
	01.03.20	Sürekli işçilerin ihbar ve kıdem tazminatları	106.000,00	0,00	%0,00
	01.03.30	Sürekli İşçilerin Sosyal Hakları	393.181,91	853.000,00	%46,09
	01.03.50	Sürekli İşçilerin Ödül ve ikramiyeleri	230.507,37	395.000,00	%58,36
	01.4.	Kısmi Zamanlı Çalışanların Ücretleri	555.226,59	1.909.000,00	%29,08
	02.1.	Memurlar SGK Ödemesi	511.359,41	389.000,00	%131,45
	02.2.	4-B SGK Ödemeleri	27.823,97	189.000,00	%14,72
	02.3.	İşçi SGK Ödemeleri	254.689,80	804.000,00	%31,68
	02.4.	Kısmi Zamanlı Öğrenci ve staj öğrencileri SGK Ödemeleri	994.821,88	443.000,00	%224,56
	03.2.	Tüketime Yönelik Mal ve Malzeme Alımları (Yiyecek İçecek Temizlik, Yakacak, Elektrik Kırtasiye Büro Malzemeleri ve diğer)	2.081.083,39	1.412.000,00	%147,39
	03.5.	Hizmet Alımları	47.380,10	89.000,00	%53,24
	03.7.	Büro ve İşyeri Malzeme Alımları Büro ve İşyeri Mak.Teç Alım Diğer DayanıklıMalz.Alımları	453.835,70	413.000,00	%109,89
	03.8.	Bakım ve Onarım	66.000,00	89.000,00	%74,16
	06.01	Büro ve İşyeri Makine Teçhizat Alımları	1.960.242,44	0,00	
		<b>TOPLAM</b>	<b>24.526.091,01</b>	<b>30.911.000,00</b>	<b>%79,34</b>

**NOT:** Yükseköğretimde Barınma Hizmeti Giderleri 22 Aralık 2022 tarihinde kapanan Mengen Kız Öğrenci Yurdunun Aralık ayından kalan yakıt ve fatura giderlerinin 2023 yılı Ocak ayında ödenmesinden kaynaklı giderlerdir.

## 2- Mali Denetim Sonuçları

Başkanlığımızın gelirlerinin büyük bölümü öğrenci harçlarından oluşmaktadır. Giderlerimiz ise tamamen öğrenci odaklı olup öğrencilerimizin barınma, beslenme, sağlık, spor ve kültür faaliyetlerinde kullanılmaktadır. Yaptığımız tüm gelir-gider işlemleri İç Denetim birimi ve Sayıştay tarafından denetlenmektedir. 2023 yılı Sayıştay sorgusu kapsamında denetimlerden bulgu çıkmamıştır.

### 3- Diğer Hususlar

#### B- Performans Bilgileri

##### 1.Faaliyet ve Proje Bilgileri

2023 Yılı Faaliyet raporları içeriğinde ayrıntılarıyla açıklanmıştır.

##### 2.Performans Sonuçları Tablosu

*Tablo 50.Performans Göstergeleri 1*

Performans Göstergesi	Kültür ve Kongre Merkezi Salonlarında Düzenlenen Etkinlik Sayıları
Salonlarda Yapılan Etkinlik Sayısı	355
Performans Sonucu	2022 yılında Kültür ve Kongre Merkezi Salonlarında 431 etkinlik yapılmıştır. 2023 yılında etkinlik sayısı <b>%17,63 azalış</b> göstererek 355 olmuştur.

*Tablo 51.Performans Göstergeleri 2*

Performans Göstergesi	Üniversiteler arası Müsabaka	Üniversite içi Müsabaka	Toplam
Müسابaka Sayısı	14	7	21
Performans Sayısı	2022 yılında 21 olan spor müsabakaları 2023 yılında da 21 olarak hesaplanmıştır.		

*Tablo 52.Performans Göstergeleri 3*

Performans Göstergesi	Kısmi Zamanlı Öğrenci Çalıştırılan Saat
Kısmi Zamanlı Öğrenci Çalıştırılması	10.485
Performans Sonucu	2022 yılında 18.780 olan yıllık çalışma saati 2023 yılında <b>%44,2 azalarak</b> 10.485 olmuştur.

*Tablo 53.Performans Göstergeleri 4*

Performans Göstergesi	Faaliyet Sürdüren Öğrenci Topluluk Sayısı
Topluluk Sayısı (Adet)	126
Performans Göstergesi	Öğrenci Topluluklarının Yaptıkları Etkinlik Sayısı
Toplulukların Etkinlik Sayıları	162
Performans Sonucu	2022 yılında 87 olan Öğrenci Toplulukları sayısı 2023 yılında <b>%44,8 artış</b> göstererek 126 olmuştur. Bununla birlikte 2022 yılında öğrenci topluluklarının gerçekleştirdiği etkinlik sayısı 275 iken bu rakam 2023 yılında <b>% 41,09 oranında azalarak</b> 162 olmuştur.

**Tablo 54. Performans Göstergeleri 5**

Performans Göstergesi	Sosyal Tesislerde Konaklayan Kişi Sayısı
Konaklayan Sayısı	<b>10.947</b>
Performans Sonucu	2022 yılında 10.301 olan kişi sayısı 2023 yılında <b>%6,27 artarak</b> 10.947 kişi olmuştur.

**Tablo 55. Performans Göstergeleri 6**

Performans Göstergesi	Yenilen Yemek Sayısı (Öğün)
Yenilen Yemek Sayısı	<b>430.519</b>
Performans Sonucu	2022 yılında 628.795 olan yenilen yemek öğün sayısı 2023 yılında <b>%31,5 azalarak</b> 430.519 olmuştur.

**Tablo 56. Performans Göstergeleri 7**

Performans Göstergesi	Mediko Birimi Muayene Sayıları
Muayene Sayısı	<b>7.602</b>
Performans Sonucu	2022 yılında 7.396 olan muayene sayısı <b>%2,8 artarak</b> 2023 yılında 7.602 olmuştur.

### 3. Performans Sonuçlarının Değerlendirmesi

Başkanlığımızın görev alanının ağırlıklı olarak öğrenciler olması sebebiyle ülke veya dünya çapında insanı etkileyen her gelişme herkesi etkilediği gibi öğrencilerimizi ve dolayısıyla birimizin vermiş olduğu hizmetleri de etkilemektedir. Ülkemizi her anlamda derinden sarsan 06 Şubat 2023 Kahramanmaraş merkezli deprem, öğrencilerimizin de içinde bulunduğu her kesimden insanı ciddi anlamda etkilemiştir. Bu sebeple 2023 yılında verdiğimiz hizmet kollarının bazılarındaki rakamlarda bir düşüş gözlemlenmektedir. Mücbir sebepler olarak değerlendirebileceğimiz bu durumlardaki iyileşme ile doğru orantılı olarak ilerleyen tarihlerde Başkanlığımızın da desteği ve gayretli çalışmaları ile vermiş olduğumuz hizmetlerdeki rakamlarda artış olacağı düşünülmektedir.

**Tablo 57. Performans Sonuçları Değerlendirme 1**

Kültür ve Kongre Merkezi Salonlarında Düzenlenen Etkinlik Sayıları		Sonuç	Sonuç Değerlendirmesi
2022	2023	Etkinlik sayısı <b>%17,63 azalış</b> göstermiştir.	Ülkemizde gerçekleşen 06 Şubat 2023 tarihli Kahramanmaraş merkezli depreminin maddi ve manevi yıkıcı sonuçlarının etkinlik sayılarının düşmesinde etkisi olmuştur. Önümüzdeki dönemlerde etkinlik sayısında artış olacağı tahmin edilmektedir.
431	355		

**Tablo 58. Performans Sonuçları Değerlendirme 2**

Müsabaka Sayısı		Sonuç	Sonuç Değerlendirmesi
2022	2023	Müsabaka sayısı 2022 yılı ile aynı sayıda kalmıştır.	Başkanlığımız spor müsabakaları için gereken desteği vermeye devam edecektir.
21	21		

**Tablo 59. Performans Sonuçları Değerlendirme 3**

Kısmi Zamanlı Öğrenci Çalıştırılması		Sonuç	Sonuç Değerlendirmesi
2022	2023	Kısmi zamanlı olarak çalıştırılan öğrenci saatleri <b>%44,2 azalmıştır.</b>	06 Şubat 2023 Kahramanmaraş merkezli depreminin olduğu dönemde bahar dönemi eğitim online olarak sürdürülmüştür. Kampüste öğrenci olmaması çalışma saatlerinin azalmasına sebep olmuştur.
18.780	10.485		

**Tablo 60. Performans Sonuçları Değerlendirme 4**

Öğrenci Topluluklarının Yaptıkları Etkinlik Sayısı		Sonuç	Sonuç Değerlendirmesi
2022	2023	Etkinlik sayısında <b>%41,09 oranında azalma</b> olmuştur.	2022 yılında 87 olan Öğrenci Toplulukları sayısı 2023 yılında <b>%44,8 artış</b> göstererek 126 olmuştur. Bununla birlikte etkinlik sayısında düşüş olmasında ülkemizin genelini etkileyen Kahramanmaraş merkezli deprem etkili olmuştur. Başkanlığımızın da desteğiyle etkinlik sayılarında artış olacağı tahmin edilmektedir.
275	162		

**Tablo 61. Performans Sonuçları Değerlendirme 5**

Konaklayan Sayısı		Sonuç	Sonuç Değerlendirmesi
2022	2023	Konaklayan sayısı <b>% 6,27 artış</b> göstermiştir.	Sosyal Tesiste yapılan bakım-onarım çalışmaları ile hizmetlerimizdeki iyileştirme çalışmaları konaklayan sayısının artmasını sağlamıştır.
10.301	10.947		

**Tablo 62. Performans Sonuçları Değerlendirme 6**

Yenilen Yemek Sayısı		Sonuç	Sonuç Değerlendirmesi
2022	2023	Yenilen yemek sayısında <b>%31,5 oranında azalış</b> olmuştur.	06 Şubat 2023 Kahramanmaraş depreminin olduğu dönemde öğrenci yurtlarımız depremzedelere tahsis edilmiş olduğundan ilk yarıyıl eğitim online olarak sürdürülmüştür. Kampüste öğrenci olmaması yemek hizmeti rakamının düşmesine sebep olmuştur. Verilen yemek hizmeti kalitemizi artırma çalışmaları ile yenen yemek sayısının artacağı tahmin edilmektedir.
628.795	430.519		

**Tablo 63. Performans Sonuçları Değerlendirme 7**

Muayene Sayısı		Sonuç	Sonuç Değerlendirmesi
2022	2023	Muayene sayısı <b>%2,8 oranında artmıştır.</b>	2022 yılına kıyasla muayene sayılarında artış gözlemlenen Başkanlığımız Mediko Birimi öğrencilerimizin beden ve ruh sağlığını koruma amacıyla vermiş olduğu hizmetler ile daima öğrencilerimizin yanındadır.
7.396	7.602		

## IV-KURUMSAL KABİLİYET VE KAPASİTENİN DEĞERLENDİRİLMESİ

### A- Birimizin Üstünlükleri

Ü1. Üniversitemizin İzzet Baysal Vakfı tarafından maddi ve manevi anlamda desteklenmesinin avantajlarının bulunması,

Ü2. Ulaşım imkânlarına sahip olmak.



- Ü3. Kısmi zamanlı öğrenci çalıştırma imkânının bulunması.
- Ü4. Sağlık Kültür ve Spor Daire Başkanlığı'nın gelir çeşitliliğine sahip olması,
- Ü5. Öğrenci toplulukları ile sivil toplum kuruluşları arasında iş birliğinin bulunması,
- Ü6. Öğrenci, akademik ve idari personel arasında iletişim kanallarının açık olması,
- Ü7. Personelin motivasyonun yüksek olması, takım çalışması bilincinde olması ve öğrenme konusunda duyarlı olması.

### **B- Birimimizin Zayıf Yönleri**

- Z1. Birimlerin binalarının eski ve yetersiz olması,
- Z2. Birimin hizmetlerinin faydalananlara tanıtımının yetersiz olması,
- Z3. Kampüslerde kültürel ve sosyal alanların yetersiz olması
- Z3. Açık ve kapalı alan spor tesislerinin yetersizliği.
- Z3.Sosyal Tesis yetersizliği
- Z4.Personel yetersizliği
- Z5. Stant alanı yetersizliği (kampüslerde üstü kapalı fiziki mekanların oluşturulması)
- Z6.Mali kaynak yetersizliği.

### **C-Değerlendirme**

Başkanlığımız vermekte olduğu ve vereceği hizmet ile gerek Üniversitemizde gerekse diğer kamu Üniversitelerinde örnek bir Daire Başkanlığı olmayı hedeflemektedir.

Başkanlığımız sunmuş olduğu hizmetleri yürütürken her kurumun sahip olduğu bazı üstünlük ve zayıflıklara sahip olmakta; bu üstünlük ve zayıflıklar, sunulan hizmetin yaygınlığını ve kapsamını etkilemektedir. Kısıtlı bir bütçesi olan Başkanlığımızın, sunmakta olduğu hizmetlerle ilgili ihtiyaç duyduğu kaynağa ulaşmak en büyük sıkıntılarından biridir.

Yemek sunumu ve kalitesinde sürekli iyileşmeler hedeflenmekte ancak yemekhane binamızın ve servis alanlarının alt yapısal problemlerinden ve yetersizliğinden kaynaklı sebepler dolayısıyla zorlanılmaktadır. Bu durumda yemeğin kalitesi ve çeşitliliğini etkilemekte bu durum memnuniyet anketlerine yansımaktadır.





Kültürel Sanatsal Sportif etkinliklerde nicelik ve nitelik itibariyle çok önemli aşamalar kaydedilmiştir. Öğrenci toplulukları ve çalışmalara fiilen katılan öğrenci sayılarında sürekli artışlar gerçekleştirilmiştir.

Bütçe imkanları dahilinde kısmi zamanlı statüde öğrenci çalıştırılmasına yönelik uygulama başarıyla yürütülmektedir. Bu yolla hem birimlerimizin eleman ihtiyaçlarına bir ölçüde çözüm sağlanmakta, hem de öğrencilerimize boş zamanlarını değerlendirebileceği ve iş hayatına dair deneyimler tecrübe etme imkanı sunulmaktadır.

Üniversite takımları ve tüm birimlerin spor malzemesi ihtiyacı bütçe imkanları çerçevesinde giderilmeye çalışılmaktadır. Öğrenci ve personel için düzenlenen turnuvalarla boş zamanların değerlendirilmesine katkı sağlanmaktadır.

Sağlık, Kültür ve Spor Daire Başkanlığı olarak, öğrencilerimize hizmet fonksiyonlarını en iyi şekilde yerine getirebilmek için kendini sürekli iyileştirmeye devam edecektir.

## **V- ÖNERİ VE TEDBİRLER**

Başkanlığımız tarafından sunulmakta olan hizmetlerin kalitesinin artırılabilmesi için fiziki mekanların altyapısal sorunlarının çözülerek, bakım ve onarımlarının tamamlanması gerekmektedir.

Sunmakta olduğumuz hizmetlerin yaygınlaştırılabilmesi, sunulan hizmetin kalitesinin devamı ve daha iyiye götürülebilmesi için mali olanakların artırılması gerekmektedir. Üniversitemize ait öz gelirlerin çeşitlendirilmesi gerekmektedir.

Büyüyen ve gelişen Üniversitemizin imkanlarına cevap verebilmek için Başkanlığımız bünyesindeki personel sayısı ve niteliğinin artırılması gerekmektedir.

Üniversitemiz öğrenci ve çalışanlarına yönelik sanatsal ve kültürel etkinlik ve organizasyonları artırmak, düzenlenen etkinliklere izleyici ve katılımcı sayısı, sinema salonu gibi fiziki imkânları artırılması gerekmektedir.

Öğrencilerimizin spor faaliyetlerine katılımının artırılması için spor sahalarının ve malzemelerinin modernleştirilerek gerekli olanaklar sağlanmalı ve öğrencilerimizin kullanımına her an hazır bulundurulmalıdır. Spor branşlarında düzenlenen turnuvaları çeşitlendirerek, katılımı artırılmalı, Üniversiteler arası yarışmalarda üniversitemizi daha fazla branşlarda temsili sağlanmalıdır. Üniversitemizin daha çok kültürel ve sportif anlamda ev sahipliğinin yapması için gerekli çalışmaların yapılması gerekmektedir.



Başkanlığımız tarafından beslenme hizmetlerinin daha kaliteli sunulabilmesi adına yeni yemekhane binası yapılması yeni bina yapılana kadar yemekhane binamızın altyapısal sorunlarının çözülerek, bakım ve onarımının tamamlanması gerekmektedir.

Öğrenci ve personelimize Mediko biriminde daha iyi hizmet verebilmek için hekim ve hemşire sayısının artırılması, diyetisyenlik ve danışmanlık hizmeti verebilecek uzman bir personelin görevlendirilmesi konusunda gerekli çalışmalar yapılmalıdır.

Başkanlığımız; beslenme, kültür, sağlık, spor ve diğer sosyal hizmetlerini bütçe imkanları ölçüsünde başarılı ile yapmakla beraber hizmet kalitesinin artırılması için gerekli çalışmaları yapmaktadır. Öğrenci ve personel memnuniyeti hedefleri doğrultusunda çalışmalarını aralıksız, tavizsiz sürdürmeyi esas almıştır.