



BOLU ABANT İZZET BAYSAL ÜNİVERSİTESİ

SAĞLIK KÜLTÜR VE SPOR DAİRE BAŞKANLIĞI
2022YILI FAALİYET RAPORU

OCAK 2023

BOLU



Vatanını En Çok Seven Görevini En İyi Yapandır!

Mustafa Kemal ATATÜRK

İÇİNDEKİLER

ÜST YÖNETİCİNİN SUNUŞU	1
I. GENEL BİLGİLER.....	3
A. Misyon ve Vizyon	3
Missonumuz	3
Vizyonumuz.....	3
B- Yetki, Görev ve Sorumluluklar	4
Yetki	4
Görev	4
Sorumluluklar	4
C- İdareye İlişkin Bilgiler.....	6
1. Fiziksel Yapı.....	6
1.1. Sosyal Alanlar	6
1.2. Ambar Alanları	8
1.3. Arşiv Alanları.....	8
1.4. Sağlık ve Rehberlik Merkezi Alanları (MEDİKO).....	9
2- Örgüt Yapısı	9
3-Bilgi ve Teknolojik Kaynaklar	9
3.1-Yazılımlar	9
3.2. Bilgisayarlar	9
3.3. Diğer Bilgi ve Teknolojik Kaynaklar.....	10
4. İnsan Kaynakları	10
4.1. Memurlar.....	11
4.2. Sözleşmeli Personel (4/B).....	11
4.3. Sürekli İşçiler	11
4.5. Kısmi Zamanlı Çalışan Öğrenciler	11
4.6. Başkanlığımızda Görev Yapan İdari Personel Bilgileri.....	12
5-Sunulan Hizmetler.....	16
5.1. Sağlık ve Rehberlik Hizmetleri (MEDİKO)	16
5.2. Barınma Hizmetleri.....	19

5.3. Sosyal Tesisler	20
5.4. Beslenme Hizmetleri.....	22
5.5. Kùltür ve Spor Hizmetleri.....	23
5.6. Bütçe İşlemleri ve Öğrenci İşleri Hizmetleri	35
5.7 Satınalma Hizmetleri.....	37
5.8 Taşınır Kayıt ve Kontrol Birimi Hizmetleri.....	46
6. Yönetim ve İç Kontrol Sistemi	46
6.1. Atama.....	47
6.2 Satın Alma ve İhale Süreci.....	47
6.3. Mali Yönetim ve Harcama Öncesi Kontrol	48
6.4. İç Kontrol Sistemi	48
II. AMAÇ VE HEDEFLER.....	49
A-Birimimizin Amaç ve Hedefleri.....	49
B- Temel Politikalar ve Öncelikler	50
B.1. Temel Politikalar.....	50
B.2. Öncelikler.....	51
III. FAALİYETLERE İLİŞKİN BİLGİ VE DEĞERLENDİRMELER	52
A-Mali Bilgiler	52
1- Bütçe Uygulama Sonuçları.....	52
1.1. Bütçe Gelirleri.....	52
1.2. Bütçe Giderleri.....	53
2-Temel Mali Tablolara İlişkin Açıklamalar	54
3- Mali Denetim Sonuçları	54
4- Diğer Hususlar.....	55
B- Performans Bilgileri	55
1- Faaliyet ve Proje Bilgileri.....	55
2.- Performans Sonuçları Tablosu	55
3.- Performans Sonuçlarının Değerlendirmesi	57
4. Performans Bilgi Sisteminin Değerlendirilmesi	59

IV-KURUMSAL KABİLİYET VE KAPASİTENİN DEĞERLENDİRİLMESİ	59
A- Birimimizin Üstünlükleri	59
B- Birimimizin Zayıf Yönleri.....	60
C- Fırsatlar.....	61
D-Tehditler	61
E-Değerlendirme	61
V- ÖNERİ VE TEDBİRLER	62

TABLolar LİSTESİ

Tablo 1: Mengen Kız Öğrenci Yurdu Kapasiteleri.....	6
Tablo 2: Kültür, Kongre Salonları ve Kapasiteleri	7
Tablo 3: Spor Alanları.....	7
Tablo 4: Sosyal Tesisler	8
Tablo 5: Yemekhaneler	8
Tablo 6: Ambar Alanları	8
Tablo 7: Arşiv Alanları	8
Tablo 8: Sağlık ve Rehberlik Merkezi Alanları	9
Tablo 9: Bilgisayar Sayıları	10
Tablo 10: Diğer Bilgi ve Teknolojik Kaynak Sayıları	10
Tablo 11: 2022 Yılı Memur Sayılarına ilişkin Sayısal Veriler	11
Tablo 12: Kısmi Zamanlı Çalışan Öğrenci Sayıları (2022)	12
Tablo 13: Kadrolarına Göre Çalışan (2022 Yılı) İdari Personele İlişkin Bilgiler.....	12
Tablo 14: Hizmet Sınıflandırılmasına Göre İdari Personel Bilgileri	13
Tablo 15: Başkanlığımızda Görev Yapan İdari Personelin Eğitim Durumuna Göre Dağılımı	14
Tablo 16: İdari Personelin Cinsiyete Göre Dağılımı	14
Tablo 17: İdari Personelin Yaş Bilgilerine Göre Dağılımı	15
Tablo 18: İdari Personelin Hizmet Sürelerine Göre Dağılımı	15
Tablo 19: 01 Ocak-31 Aralık 2022 Tarihleri Arası Muayene Sayıları	16
Tablo 20: 01 Ocak-31 Aralık 2022 Tarihleri Arası Muayene Sayıları	18
Tablo 21: Mengen Kız Öğrenci Yurdu Ücretlendirmesi (2022 Ocak-2022 Haziran)	19
Tablo 22: 2022 Mengen Kız Öğrenci Yılında Yurdunda Barınan (Kayıtlı) Öğrenci Sayıları.....	20
Tablo 23: 2022 Yılı Sosyal Tesis Gelirleri	21
Tablo 24: 2022 Yılı Sosyal Konaklayan Kişi Sayıları	21
Tablo 25:2022 Yılı Yemek Ücretleri	22
Tablo 25: 2026 Yılında Yemekhanelerde Verilen Yemek Hizmeti.....	23
Tablo 27: 2021-2022 Eğitim Öğretim Yılında Mevcut Öğrenci Toplulukları.....	24
Tablo 28: Öğrenci Topluluklarının Etkinlik Sayıları (2022)	26
Tablo 29: Öğrenci Topluluklarının Sosyal, Kültürel, Sanatsal ve Bilimsel.....	27
Etkinlik Sayıları (2022).....	27
Tablo 30: Öğrenci Toplulukları Etkinlik Bilgileri (2022)	27
Tablo 31: Farkındalık Kapsamında Yapılan Etkinliklere Yapılan Ödeme Tutarı (2022).....	27
Tablo 32: Bahar Şenlikleri Kapsamında Yapılan Ödemeler (2022)	28
Tablo 33: Mezuniyet Törenleri Kapsamında Yapılan Ödemeler (2022)	28

Tablo 34: 2022 Yılında Kùltür Merkezi Salonlarında Yapılan Etkinlik Sayıları	30
Tablo 35: 2022 Yılında Kongre Merkezi Salonlarında Yapılan Etkinlik Sayıları.....	31
Tablo 36: Kùltür ve Kongre Merkezinde Yapılan Etkinlik ve Katılımcı Sayısı.....	32
Tablo 37: 2022 Yılı Üniversitelerarası Spor Müsabakaları	33
Tablo 38: Üniversite İçi Spor Müsabakaları	35
Tablo 39: Staj Yapan Öğrenci Sayıları ve Yapılan Ödeme Tutarları (2021-2022)	37
Tablo 40: 2022 Yılı Yapılan İhaleler	37
Tablo 41 : Yemek Hizmeti İçin Ödenen Tutar	38
Tablo 42: Doğrudan Temin Tutarları (2022)	39
Tablo 43: 2022 Mali Yılı Gelirler Çizelgesi	52
Tablo 44: 2022 Mali Yılı Giderler Çizelgesi	53
Tablo 45: Performans Göstergeleri 1	55
Tablo 46: Performans Göstergeleri 2	55
Tablo 47: Performans Göstergeleri 3	55
Tablo 48: Performans Göstergeleri 4	55
Tablo 49: Performans Göstergeleri 5	57
Tablo 50: Performans Göstergeleri 6	57
Tablo 51: Performans Göstergeleri 7	57

GRAFİKLER LİSTESİ

Grafik 1: Sağlık Kùltür ve Spor Daire Başkanlığı Organizasyon Şeması	9
---	---

ÜST YÖNETİCİNİN SUNUŞU

5018 Sayılı Kamu Mali Yönetimi ve Kontrol Kanunu'nun 41. maddesi gereğince hazırladığımız bu raporda; Sağlık, Kültür ve Spor Daire Başkanlığının faaliyet alanlarını kapsayan konularda ilgili mevzuat kapsamında yapılan planlamalar ve uygulamalar sonucunda 2022 yılı içerisinde gerçekleştirmiş olduğumuz hizmetlere ilişkin verilerin değerlendirilmesi amaçlanmıştır.

Kamu kesiminin mali ve idari sorunları dikkate alındığında kamu idarelerinin faaliyetlerini planlı bir şekilde yerine getirmeleri giderek önem kazanmaktadır. Kamu yönetimi ve kamu mali yönetimi uygulama sürecinde mali disiplini sağlamak, kaynakları stratejik önceliklere göre dağıtmak ve ilgili mevzuata göre kaynakların etkili kullanılıp kullanılmadığını izlemek ve bunun üzerine kurulu bir hesap verme sorumluluğu geliştirmek temel başlıklar olarak ortaya çıkmıştır. Bu doğrultuda Daire Başkanlığımız 2547 sayılı Yükseköğretim Kanunu ile kendisine verilen yetki ve sorumluluk çerçevesinde ve 5018 Sayılı Kamu Mali Yönetimi ve Kontrol Kanunu mevzuatına göre hesap verilebilirlik bağlamında, Üniversitemiz mensuplarına en iyi şekilde hizmet sunabilmek için çalışmalarında azami gayret göstermektedir.

Başkanlığımızın en önemli önceliği öğrencilerimizin sosyal, kültürel ve sportif etkinlik ihtiyaçlarını karşılayarak sosyal durumlarının iyileşmesine, yeteneklerinin ve kişiliklerinin sağlıklı bir şekilde gelişmesine imkân verecek hizmetler sunmak ve onları ruhsal ve bedensel sağlıklarına özen gösteren bireyler olarak yetiştirmek, birlikte düzenli ve disiplinli çalışma, dinlenme ve eğlenme alışkanlıkları kazandırmak amaç ve hizmetlerine yönelik olarak faaliyetlerimizi sürdürmektir. Temel politikamız; mali disiplini sağlayarak faaliyetlerimizi planlı bir şekilde gerçekleştirmek, stratejik önceliklerimizi belirleyerek, hesap verme sorumluluğu çerçevesinde kaynaklarımızı uygun bir şekilde kullanmaktır.

Bu rapor Üniversitemiz öğrenci ve personeline yönelik hizmetlerin, daha verimli hale dönüştürülebilmesi için, gelecek yıllarda ulaşılmak istenen amaçların ve yapılması düşünülen faaliyetlerin bir plan ve program çerçevesinde gerçekleştirilebilmesine yönelik çalışmaları kapsamaktadır.

Hedeflerimizi gerçekleştirirken mali saydamlık ve hesap verme sorumluluğu gözetilerek doğru, güvenilir, önyargısız, ilkeli, tarafsız açık ve anlaşılır olmak ilkelerinden taviz vermemektedir.

Saygılarımla.

Bayram KAYA

I. GENEL BİLGİLER

Bolu Abant İzzet Baysal Üniversitesi Sağlık Kültür ve Spor Daire Başkanlığının; Beslenme Hizmetleri, Barınma Hizmetleri, Sağlık Hizmetleri, İdari Hizmetler, Kültür ve Spor Hizmetleri olmak üzere beş ana faaliyet alanı bulunmaktadır. Daire Başkanlığımız, öğrencilerimizin ve çalışanlarımızın; temel sağlık hizmetleri, psikolojik danışmanlık, barınma, beslenme, kültür ve spor ihtiyaçlarını karşılamak ve eğitim-öğretim hizmetlerinin düzenli yürütülmesinin desteklenmesi amacıyla faaliyette bulunmaktadır

İşbirliği Ortakları: Üniversitemizin bağlı olduğu Yüksek Öğretim Kurumu Başkanlığının yanı sıra Millî Eğitim Bakanlığı, Hazine ve Maliye Bakanlığı, Gençlik ve Spor Bakanlığı, Sosyal Güvenlik Kurumu, Üniversitelerarası Spor Federasyonu ve İŞKUR işbirliği ortaklarımızdır.

Kilit (Ana) Paydaşlar: Bolu Abant İzzet Baysal Üniversitesi öğrencileri, idari ve akademik personelidir. Kilit (Ana) İlişkiler: Üniversitemizin tüm yerleşkelerinde öğrenci ve personelimize sunduğumuz yemek hizmetini satın aldığımız firma, faaliyetinin mali büyüklüğü açısından ana tedarikçimiz durumundadır.

Rekabet Ortamı: Üniversitemiz öğrencileri gerek bilimsel gerek sosyal etkinlikler gerekse öğrenci topluluk sayısı, ulusal ve uluslararası üniversitelerarası spor müsabakalarında alınan derecelerle diğer üniversiteler ile rekabet edebilecek bir durumdadır.

Stratejik Yönetim: Teknolojiyi iyi kullanarak vermiş olduğumuz hizmetleri daha geniş bir alana yayıp tüm öğrenci ve personelimizin faydalanmasını sağlayarak zamanında ve hızlı hizmetler vermektir.

Performans İyileştirme Sistemleri: Başkanlığımızın ana faaliyetleri sağlık, kültür, spor beslenme, barınma ve diğer hizmetlerden oluşmaktadır. Bu kapsamda vermiş olduğumuz hizmetler sürekli gözden geçirilerek yenilenmektedir.

A. Misyon ve Vizyon

Misyonumuz

Öğrencilerimizin ve personelimizin beden ve ruh sağlıklarını korumak, topluma yararlı bireyler haline getirmek amacıyla, çağdaş yöntemlerle yeterli ve kaliteli düzeyde beslenme, barınma, sağlık, kültür, spor, psikolojik danışma ve rehberlik hizmeti sunmak, sosyal ihtiyaçlarını karşılamaktır.

Vizyonumuz

Verilen tüm hizmet alanlarında öğrenci ve çalışana yönelik, kaynaklarını verimli kullanan, bilgi teknoloji ile donatılmış, yenilikçi ve öncü bir birim olmaktır.

B- Yetki, Görev ve Sorumluluklar

Yetki

Bolu Abant İzzet Baysal Üniversitesi Sağlık Kültür ve Spor Daire Başkanlığı; 2547 sayılı Yükseköğretim Kanununun 46 ve 47'nci maddeleri uyarınca 1992 yılında kurulmuş olup, 124 sayılı Yükseköğretim Üst Kuruluşları ile Yükseköğretim Kurumlarının İdari Teşkilatı Hakkında Kanun Hükmünde Kararnamenin 32'nci maddesi ile 03.02.1984 tarih ve 18311 sayılı Resmi Gazetede yayımlanarak yürürlüğe giren Yükseköğretim Kurumları Sağlık, Kültür ve Spor İşleri Dairesi Uygulama Yönetmeliği hükümleri çerçevesinde faaliyetlerini sürdürmektedir.

Görev

Öğrencilerin beden ve ruh sağlığını korumak, hasta olanları tedavi etmek veya ettirmek, barınma, çalışma, dinlenme ve ilgi alanlarına göre boş zamanlarını değerlendirmek, yeni ilgi alanları kazanmalarına imkan sağlayarak, gerek sağlık ve gerekse sosyal durumlarının iyileşmesine, yeteneklerinin ve kişiliklerinin sağlıklı bir şekilde gelişmesine imkan verecek hizmetler sunmak ve onları ruhsal ve bedensel sağlıklarına özen gösteren bireyler olarak yetiştirmek, birlikte düzenli ve disiplinli çalışma, dinlenme ve eğlenme alışkanlıkları kazandırmaktır.

Başkanlığımızın sunduğu sağlık hizmetlerinden, öğrencilerimiz, üniversitemiz çalışanları ve bakmakla yükümlü oldukları aile bireyleri yararlanır. Başkanlığımız aynı zamanda Üniversitemizin amaçlarının gerçekleştirilmesine yönelik araştırma ve uygulama yapan veya yaptıran birimlerle birlikte çalışmaktadır.

Sağlık, Kültür ve Spor Daire Başkanlığı; Üniversitelerde hizmet verdiği kesimin bütünü için bir sağlık kuruluşu hizmeti vermesinin yanında öğrencilerin sosyal, kültürel dayanışma ve rehberlik ile spor ihtiyaçlarını karşılayan bir hizmet birimi ve aynı zamanda eğitim-öğretimin desteklenmesi amacıyla bu alanda uygulama ve araştırmaların yapıldığı bir uygulama dairesidir.

Sorumluluklar

Sağlık, Kültür ve Spor Daire Başkanlığı'nın amaçları aşağıda belirtilmiştir.

- 1- Öğrencilerin beden ve ruh sağlığını korumak, hasta olanları tedavi etmek veya ettirmek,
- 2- Öğrencilerin barınma, beslenme, çalışma, dinlenme ve ilgi alanlarına göre ders dışı serbest zamanlarını sportif ve kültürel etkinliklerle değerlendirebilmek,

3- Öğrencilere yeni ilgi alanları kazanmalarına imkân sağlayarak sosyal durumlarının iyileşmesine, yeteneklerinin ve kişiliklerinin sağlıklı bir şekilde gelişmesine imkân verecek hizmetler sunmak, onları ruhsal ve bedensel sağlıklarına özen gösteren bireyler olarak yetiştirmek,

4- Öğrencilere birlikte düzenli ve disiplinli çalışma, dinlenme ve eğlenme alışkanlıkları kazandırmak,

5- Yukarıda belirtilen amaçlar için gerekli alt yapıyı hazırlamak, sunulan hizmetlerle öğrenci, personel ve hizmet alanların memnuniyetini en üst seviyeye çıkarmaktır.

Bu kapsamda;

- ✓ Üniversitemiz personeli ile bakmakla yükümlü oldukları yakınları ve yasalarla belirlenmiş koşulları taşıyan öğrencilerin sağlık sorunlarının çözülmesi için gerekli tedbirleri almak,
- ✓ Personel ve öğrencilerin ilgi alanlarına göre kültür ve spor alanlarında çalışmalar ve gösteriler düzenlemek,
- ✓ Öğrencilere burs ve kredi, beslenme, barınma ve boş zamanlarını değerlendirme alanlarında yardımcı olacak hizmetlerde bulunmak,
- ✓ Psikolojik danışmanlık ve rehberlik hizmeti verilmesi, öğrencilerin kişisel ve ailevi sorunlarını çözümlenmeye çalışmak,
- ✓ Hizmet alanına giren konularda araştırma ve uygulamalar yapmak veya yaptırmak, gerekli görülen çalışmaların yayımlanmasını sağlamak,
- ✓ Öğrenci ve personelin beslenme hizmetlerini yürütmek,
- ✓ Personel ve öğrencilere yönelik geziler düzenlemek ve sosyal ihtiyaçları karşılamak,
- ✓ Bütün bu hizmetlerin yerine getirilebilmesi için gerekli olan yerlerde yemekhane açmak, toplantı, sinema ve tiyatro salonları, spor salon ve sahaları ile kamp yerleri sağlamak, bu ve benzeri tesisleri kurmak, kiralamak, işletmek veya işlettmek. Bu amaca yönelik olarak Üniversitemizin diğer birimleri ve Üniversitemiz dışındaki kuruluşlarla iş birliği içinde çalışmak, araç temin etmek ya da kiralamak,
- ✓ Görev alanı kapsamında üniversitemiz öğrencileri ile ilgili satın alma iş ve işlemlerini yürütmektir.

DAİRE BAŞKANI VE GÖREVLERİ

Daire Başkanı, Üniversite Yönetim Kurulu'nun görüşü alınarak Rektör tarafından atanır. Başkan, Sağlık Kültür ve Spor Daire Başkanlığı'nın yöneticisi ve temsilcisidir. Başkanlık bünyesinde bütün çalışanların üst makamında yer alır; genel yönetim, denetim, iş bölümü yapma, çalışma düzeni kurma, yetiştirme, hizmet içi eğitimi sağlama yetkilerine sahiptir ve hizmetin yürütülmesinde görevlendirilecek kişilerin seçimlerini yapar, ilgili yasa ve yönetmelik uyarınca atamalarının yapılmasını Genel Sekreterlik kanalıyla Rektörlüğe önerir.

C- İdareye İlişkin Bilgiler

1. Fiziksel Yapı

Üniversitemizin Bolu ilinin farklı ilçelerinde yerleşkeleri olması nedeniyle Başkanlığımızın hizmet verdiği binalar ve hizmet yerleri de farklılıklar göstermektedir.

Başkanlığımız, ilgili kanun ve yönetmeliklerle kendine verilen görev, yetki ve sorumluluk alanları itibarıyla geniş bir alanda hizmet vermektedir. Bu amaçla, Üniversitemizin tüm kampüslerinde fiziki mekânları mevcuttur.

Söz konusu fiziki alan ve mekânlar; sağlık ünitesi, öğrenci topluluklarına ait çalışma ofisleri, sosyal alanlar, spor alanları (açık ve kapalı spor sahaları) merkez mutfak ve yemekhaneler, İzzet Baysal Kültür Merkezi, Kongre Merkezi, Mengen Kız Öğrenci Yurdu, Sosyal Tesisler ve tüm bu birimlerde yürütülen hizmetlerin sevk ve idaresinin yapıldığı idari ve teknik bürolardan oluşmaktadır. Söz konusu alanların sayı ve kapasiteleri aşağıdaki tablolarda gösterilmiştir.

1.1. Sosyal Alanlar

Başkanlığımıza ait Mengen Kız Öğrenci Yurduna ilişkin bilgiler **Tablo 1**'de sunulmuştur.

Tablo 1: Mengen Kız Öğrenci Yurdu Kapasiteleri

Alan	Oda Sayısı	Yatak Sayısı	Kapasite
1.560 m2	1	2	2
	5	3	15
	1	4	4
	2	5	10
	7	6	42
	1	7	7
Toplam	17		80

Tablo 1'de Mengen Kız Öğrenci Yurdunun normal şartlar altındaki fiziksel kapasitesi sunulmuştur. Mengen Kız Öğrenci Yurdu pandemi koşulları nedeniyle 38 kişilik yatak kapasitesi ve 15 odası ile hizmetini 2022 Haziran ayına kadar sürdürmüştür. Odalar 1, 2, 3 ve 4 kişiliktir.

Bina performans raporunun olumsuz olması nedeniyle Üniversite Yönetim Kurulumuzun 22.12.2022 tarihli 2022/422 sayılı kararı ile Mengen Kız Öğrenci Yurdu için kapatılma kararı verilmiştir.2022-2023 Akademik yılında öğrenci kabul edilmemiştir.

Başkanlığımıza bağlı Kültür ve Kongre Merkezi Salonlarına ilişkin bilgiler**Tablo 2'**de sunulmuştur.

Tablo 2: Kültür, Kongre Salonları ve Kapasiteleri

Tesis	Adet	m ²	Kapasite (kişi)
İzzet Baysal Kültür Merkezi	1	8.440	722
Mavi Salon	1	800	514
Pembe Salon	1	330	208
Diğer Alanlar	-	7.310	-
Kongre Merkezi	1	1.650	1.714
Bordo Salon	1	1.150	1140
Yeşil Salon	4	500	574
Diğer Alanlar	-		-
Konferans Salonu	5	1.112	1.034
Tıp Fakültesi Konferans Salonu (Morfoloji)	1	328	350
Şehir Kampüsü Konferans Salonu	1	300	254
Diş Hekimliği Fakültesi Konferans Salonu	1	234	230
Mühendislik Fakültesi 2 nolu Bina Konferans Salonu	1	110	110
Mühendislik Fakültesi 1 nolu Bina Konferans Salonu	1	140	90
Toplam	19	11.202	3.470

2022 yılında spor alanlarına ilişkin m² ve kapasite (kişi) sayılarına ilişkin bilgiler**Tablo 3'**te sunulmuştur.

Tablo 3: Spor Alanları

TESİS	ADET	m ²	KAPASİTE(KİŞİ)
Kapalı Spor Salonları	5	4.120	1.082
A Salonu (Jimnastik Salonu) Step-Aerobik	1	960	-
B Salonu (Voleybol-Basketbol Salonu)	1	960	280
C-Salonu (Çok amaçlı Salon) Tenis-Hentbol-Basketbol-Badminton-Voleybol-3 dersane- ağırlık-kondisyon merkezi-halk oyunu/dans salonu	1	1.260	408
D Salonu (Bolu Şehir Kampüsü) Basketbol-Voleybol-Hentbol	1	475	117
Gerede MYO Spor Salonu	1	465	277
Açık Spor Salonları	12	26.432	-
Açık Spor Tesis. (Sentetik Çim ve Koşu Pisti)	1	9.950	-
Öğrenci Yurtları (Basketbol Sahası)	2	1.000	-
Sosyal Aktivite Binası (Basketbol Sahası) Açık-Kapalı	2	968	-
Lojmanlar (Basketbol Sahası)	1	902	-
Ar. Uyg. Hastanesi (Basketbol Sahası)	1	432	-
Ar. Uyg. Hastanesi (Tenis Sahası)	1	1406	-
Bolu Meslek Yüksek Okulu (Basketbol Sahası)	1	434	-
Yeniçağa Meslek Yüksek Okulu (Bask. Saha.)	1	390	-
Seben Meslek Yüksekokulu (Basketbol Sahası)	1	1.000	-
Gerede Meslek Yüksekokulu (Futbol Sahası)	1	9.950	-

Sosyal Tesislere ilişkin m² ve kapasite (kişi) sayılarına ilişkin bilgiler **Tablo 4**'te sunulmuştur.

Tablo 4: Sosyal Tesisler

Tesis	Adet	m ²	Kapasite(kişi)
Sosyal Tesisler	1	3.370	114
Normal Oda	54	-	108
Süit Oda	3	-	6
Restoran	1	-	100
Seminer Salonu	2	-	40
Toplantı Salonu	1	-	40

Yemekhane alanlarına ilişkin m² ve kapasite bilgilerine ilişkin bilgiler **Tablo 5**'te sunulmuştur.

Tablo 5: Yemekhaneler

TESİS	ADET	m ²	KAPASİTE (KİŞİ)
Yemekhaneler	10	8.891	2.996
Merkez Yemekhane (Öğrenci Personel)	1	2.640	1.014
İdari Bilimler (Eski Rektörlük)	1	250	168
Bolu Meslek Yüksekokulu (Şehir Kampüsü)	1	700	186
Seben Meslek Yüksekokulu	1	170	150
Gerede Meslek Yüksekokulu	1	475	218
Mudurnu Süreyya Astarıcı M.Y. O	1	490	160
Mengen Meslek Yüksekokulu	1	119	120
Yeniçağa Yaşar Çelik M.Y. O	1	305	100
Diş Hekimliği Fakültesi	1	3.722	800
Bolu Teknik Bilimler M.Y. O	1	110	80

1.2. Ambar Alanları

Başkanlığımıza ait ambar alanlarına ilişkin bilgiler **Tablo 6**'da sunulmuştur.

Tablo 6: Ambar Alanları

Depo	Adet
Kongre Merkezi Deposu	1 Adet
Kültür Merkezi Deposu	1 Adet
Kütüphane Dokümantasyon Daire Başkanlığı	1 Adet

Not:Depo olarak, Kongre Merkezinde 3 oda, Kütüphane Dokümantasyon Daire Başkanlığı Binasında 3 oda bulunmaktadır. Kültür Merkezi Binasında 5 oda bulunmaktadır.

1.3. Arşiv Alanları

Arşiv Alanlarına ilişkin bilgiler **Tablo 7**'de sunulmuştur.

Tablo 7: Arşiv Alanları

Kültür Merkezi Zemin Katı	1 Adet
---------------------------	--------

1.4. Sağlık ve Rehberlik Merkezi Alanları (MEDİKO)

Sağlık ve Rehberlik alanlarına ilişkin bilgiler Tablo 8’de sunulmuştur.

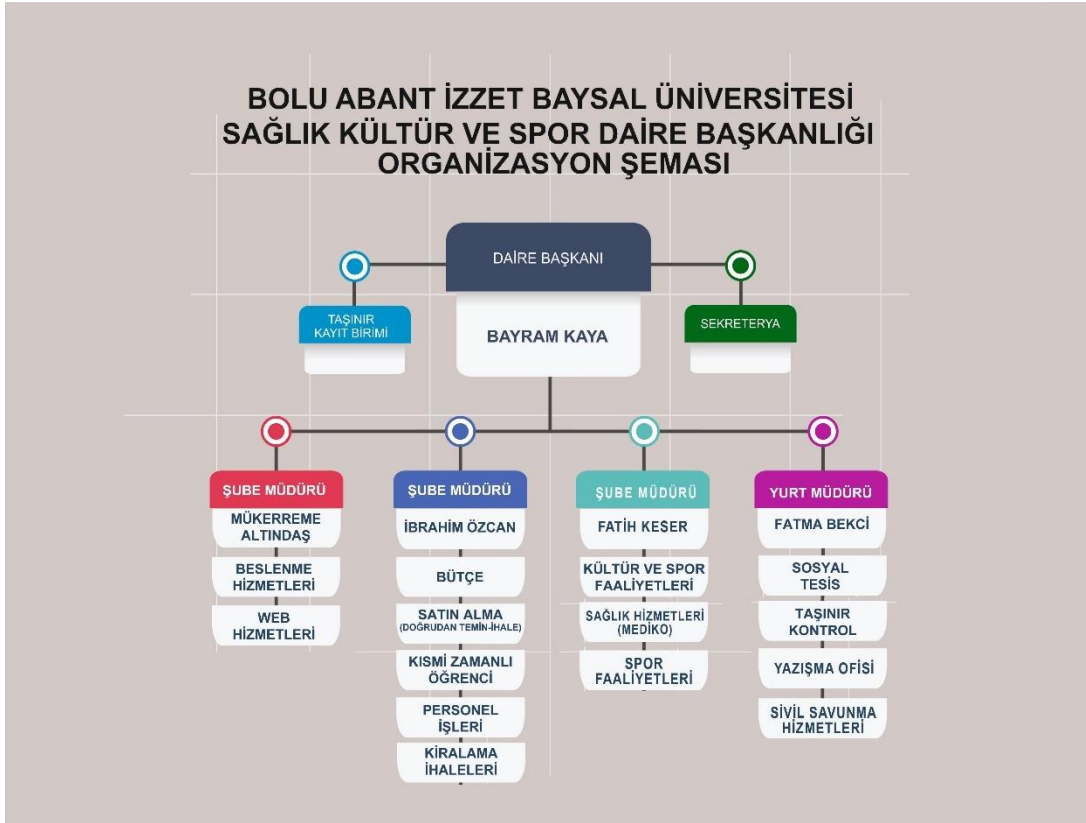
Tablo 8: Sağlık ve Rehberlik Merkezi Alanları

MEDİKO	Adet
Merkez Kampüs Polikliniği	1
Laboratuvar	1
Psikolog polikliniği	1

2-Örgüt Yapısı

2022 yılında Başkanlığımızın birimleri ve örgüt yapısına ilişkin bilgiler Grafik 1’ de sunulmuştur.

Grafik 1:Sağlık Kültür ve Spor Daire Başkanlığı Organizasyon Şeması



3-Bilgi ve Teknolojik Kaynaklar

3.1-Yazılımlar

- BAİBÜ Dijital kart

3.2. Bilgisayarlar

2022 yılında Başkanlığımız ve Başkanlığımıza bağlı birimlere ait bilgisayar sayıları **Tablo 9**'da sunulmuştur.

Tablo 9: Bilgisayar Sayıları

Bilgisayar	Adet
Masaüstü Bilgisayar	54
Tümleşik Bilgisayar	20
Laptop	13
Notebook	2
Tablet PC	3
TOPLAM	92

3.3. Diğer Bilgi ve Teknolojik Kaynaklar

2022 yılında Başkanlığımız ve Başkanlığımız birimlerine Bağlı Diğer Bilgi ve Teknolojik kaynak sayılarına ilişkin bilgiler **Tablo 10**'da sunulmuştur.

Tablo 10: Diğer Bilgi ve Teknolojik Kaynak Sayıları

Teknolojik Kaynaklar	Adet
Yazıcı	39
Tarayıcı	11
Fotokopi Makinesi	4
Telefon	134
Projeksiyon	14
Network Kamera	84
Televizyon	78
Klima	1
Buzdolabı	88
Bulaşık Makinesi	8
Çamaşır Makinesi	19
Çamaşır Kurutma Makinası	4
Fotoğraf Makinesi	1
Dijital Kürsü	1
TOPLAM	486

4. İnsan Kaynakları

Başkanlığımızda yer alan insan kaynakları memurlar, sözleşmeli personel, sürekli işçiler ve kamu işçisi olmak üzere dört kategoriye ayrılmaktadır. Ayrıca Başkanlığımız Üniversitemizde çalışan kısmi zamanlı öğrencilerle ilgili işlerin takibini yapmaktadır.

4.1. Memurlar

2022 yılında Başkanlığımızın bünyesinde bulunan memur sayılarına ilişkin sayısal veriler

Tablo 11'de sunulmuştur.

Tablo 11: 2022 Yılı Memur Sayılarına İlişkin Sayısal Veriler

Başkanlığımızın Kadrosunda Bulunan Toplam Memur Sayısı	63
Başkanlığımızda Görev Yapan Toplam Memur Sayısı	40
Başkanlığımızda Görev Yapmayan Toplam Memur Sayısı	23
Başkanlığımız Kadrosunda Bulunup Maaşı Öz gelirden Ödenen Memur Sayısı	19
Başkanlığımızda Görev Yapan Maaşı Öz gelirden Ödenen Memur Sayısı	5
Başkanlığımızda Görev Yapmayan Maaşı Öz gelirden Ödenen Memur Sayısı	14
Kadromuzda Bulunan Sözleşmeli Personel Sayısı (4/B)	5
Başkanlığımızda Görev Yapan Sözleşmeli Personel Sayısı (4/B)	0
Başkanlığımızın Kadrosunda Bulunan İşçi Sayısı (Sürekli İşçi)	3
Başkanlığımızda Görev Yapan İşçi Sayısı (Sürekli İşçi)	0
Başkanlığımızda Görev Yapan Kamu İşçisi Sayısı	14

Tablo 11'de görüldüğü üzere Başkanlığımızın kadrosunda **63** memur bulunmaktadır. Başkanlığımızda şu an toplam **40** memur görev yapmaktadır. Başkanlığımızın kadrosunda bulunan **19** memurun maaşı Bakanlığımızın öz gelirinden ödenmektedir. Maaşı özgelirden ödenen **5** memur Başkanlığımızda görev yapmaktadır.

4.2. Sözleşmeli Personel (4/B)

Başkanlığımızın kadrosunda Üniversitemizin değişik birimlerinde görev yapan **beş (5)** sözleşmeli personelin maaş ödemeleri (4/b) 6-6/1978 tarih ve 7/15754 sayılı Sözleşmeli Personel Çalıştırılmasına ilişkin Esaslar çerçevesinde Başkanlığımızın öz gelirlerinden ödenmekte olup sözleşmeleri her yıl yenilenmektedir.

4.3. Sürekli İşçiler

Başkanlığımızın kadrosunda olmak üzere Üniversitemizin değişik birimlerinde toplu iş sözleşmesine bağlı olarak **üç(3)** sürekli işçi görev yapmaktadır. Sürekli işçi olarak personelimizin maaş ödemeleri Başkanlığımızın öz gelirlerinden ödenmektedir.

4.4. Kamu İşçisi

4.5. Kısmi Zamanlı Çalışan Öğrenciler

Üniversitemiz Fakülte, Yüksekokul, Enstitü, MYO ve diğer birimlerinde 2547 sayılı Kanunun **46.** maddesi gereğince haklarında iş kazası ve meslek hastalığı riskine karşı sosyal

güvence hükümleri uygulanan,hiçbir sağlık güvencesi olmayan ve Genel Sağlık Sigortası prim ödemeleri Üniversitemiz tarafından karşılanankısmi zamanlı öğrenciler çalıştırılmaktadır.

Başkanlığımız ve Üniversitemizin diğer birimlerinde **51**kız ve **38**erkek öğrenci olmak üzere toplam **89**kısmi zamanlı öğrencinin SGK girişi yapılarak bu kısmi zamanlı öğrenciler toplam**18.780,00** saat çalıştırılmıştır.

Kısmi Zamanlı Öğrenci olarak**01 Ocak 2022 – 31 Aralık 2022**tarihleri arasında çalışankız ve erkek öğrencilerimizinsayıları ile ilgili bilgiler **Tablo 12**'de sunulmuştur.

Tablo 12: Kısmi Zamanlı Çalışan Öğrenci Sayıları (2022)

Aylar	Kız	Erkek	Toplam Çalışılan Saat
Ocak	51	38	1190,00
Şubat	52	36	2032,50
Mart	53	35	2407,50
Nisan	53	32	3120,00
Mayıs	52	32	27,15,00
Haziran	50	30	2805,00
Ağustos	6	6	465
Eylül	3	5	502,50
Ekim	0	0	0,00
Kasım	0	0	0,00
Aralık	41	26	3122,5
TOPLAM			18780,00

4.6. Başkanlığımızda Görev Yapan İdari Personel Bilgileri

Başkanlığımız kadrosunda bulunan ve Başkanlığımızda görev alan idari personel ile ilgili bilgiler aşağıdaki alt başlık altında incelenecektir.

4.6.1. Kadro Dağılımına Göre İdari Personel Bilgileri

Başkanlığımızın çalışma alanı geniş olduğu için bünyesinde birçok değişik kadroda personel çalışmaktadır. Başkanlığımızda genel idare hizmetler sınıfı, teknik hizmetleri sınıfı, sağlık hizmetleri sınıfı, yardımcı hizmetler sınıfı ve kamu işçisi sınıfında 2022 yılındaçalışan toplam **54(elli dört)** idari personelin kadro yapısına ilişkin bilgiler **Tablo 13**'te sunulmuştur.

Tablo 13: Kadrolarına Göre Çalışan (2022 Yılı) İdari Personele İlişkin Bilgiler

S. NO	KADRO ADI	SAYISI
1	Daire Başkanı	1

2	Enstitü Sekreteri	1
3	Yurt Müdürü	1
4	Şube Müdürü	2
5	Doktor	1
6	Psikolog	1
7	Mühendis	2
8	Şef	4
9	Bilgisayar İşletmeni	19
10	Memur	1
11	Hemşire	1
12	Teknisyen	1
13	Laborant	1
14	Tekniker	2
15	Aşçı	1
16	Büro Personeli (4B)	1
17	Kamu İşçisi	14
Toplam		54

4.6.2. Görev Dağılımına Göre İdari Personelin Dağılımı

Başkanlığımızda 2022 yılında çalışan idari personelin genel idare hizmetler sınıfı, teknik hizmetleri sınıfı, sağlık hizmetleri sınıfı, yardımcı hizmetler sınıfı ve kamu işçisi sınıfına göre yüzdesel dağılımına ilişkin bilgiler **Tablo 14**'te sunulmuştur.

Tablo 14: Hizmet Sınıflandırılmasına Göre İdari Personel Bilgileri

HİZMET SINIFLARI	ÇALIŞAN PERSONEL SAYISI	YÜZDESEL DAĞILIM (%)
Genel İdare Hizmetleri Sınıfı	30	55,56
Teknik Hizmetler Sınıfı	5	9,25
Sağlık Hizmetler Sınıfı	4	7,40
Yardımcı Hizmetler Sınıfı	1	1,85
Kamu İşçisi	14	25,94
TOPLAM	54	%100

Tablo 14'te görüldüğü üzere Başkanlığımızda çalışan idari personelin çoğunluğunu **%55,56**'lık dağılımla genel hizmetler sınıfı oluşturmaktadır. Hizmet sınıfları içerisinde sağlık hizmetleri sınıfı **%7,40** yardımcı hizmetler sınıfı **%1,85** ve teknik hizmetler sınıfı ise **%9,25**'lik dağılıma sahiptir.

Kamu işçileri Genel İdare Hizmetleri Sınıfından sonra hizmet sınıfları içerisinde **%25,94**'lük bir payla Başkanlığımızda görev yapan ikinci büyük çoğunluğu oluşturmaktadır.

4.6.3. Başkanlığımızda Görev Yapan İdari Personelin Eğitim Durumu ve Dağılımı

Başkanlığımızda 2021 yılında görev yapan idari personelin eğitim durumları ve dağılımı **Tablo 15**'te sunulmuştur.

Tablo 15: Başkanlığımızda Görev Yapan İdari Personelin Eğitim Durumuna Göre Dağılımı

EĞİTİM DURUMU	KİŞİ SAYISI	DAĞILIM (%)
İlköğretim	12	22,22
Lise	5	9,26
Ön lisans	9	16,67
Lisans	19	35,18
Lisansüstü	9	16,67
TOPLAM	54	%100

Tablo 15'te görüldüğü üzere Başkanlığımızda çalışan idari personelin **%51,85**'lik kısmı yükseköğrenimini tamamlamış kişilerden oluşmaktadır. Eğitim düzeyinin bu kadar yüksek çıkmasında Başkanlığımızın çok çeşitli iş kollarında hizmet vermesi en temel etkindir. Çalışan idari personelin eğitim seviyesinin yüksekliği, Sağlık Kültür ve Spor Daire Başkanlığının Yükseköğretim Kanununun ve Sağlık, Kültür ve Spor İşleri Dairesi Uygulama Yönetmeliğinin ilgili hükümlerinde geçen öğrencilere verilen hizmetlerin kalitesini artırmaktadır.

Başkanlığımızda çalışan personel ile ilgili olarak 2022 yılında Etkili ve Güzel Konuşma Teknikleri ve Sağlık ve İletişim ile ilgili Personel Daire Başkanlığı Hizmet İçi Eğitim Şube Müdürlüğü tarafından hizmet içi eğitim verilmiştir. Başkanlığımız personelinin Etkili ve Güzel Konuşma Teknikleri Eğitimine 5 (beş) , Sağlık ve İletişim Eğitimine 2 (iki) personel katılmıştır.

4.6.4. Cinsiyet Dağılımına Göre İdari Personel Bilgileri

Başkanlığımızda çalışan idari personelin cinsiyet sayıları ve dağılımı **Tablo 16**'da sunulmuştur.

Tablo 16: İdari Personelin Cinsiyete Göre Dağılımı

CİNSİYET	ÇALIŞAN SAYISI	YÜZDESEL DAĞILIMI (%)
Erkek	28	%51,85
Kadın	26	%48,15
Toplam	54	%100

Tablo 16'da görüldüğü üzere Başkanlığımızda çalışan idari personelin **%51,85**'ini erkek personel oluştururken **%48,15**'sini kadın personel oluşturmaktadır.

4.6.5. Yaş Dağılımına Göre İdari Personel Bilgileri

Başkanlığımızda çalışan idari personelin yaşlarına ilişkin bilgiler **Tablo 17**'de sunulmuştur.

Tablo 17: İdari Personelin Yaş Bilgilerine Göre Dağılımı

YAŞ	KİŞİ SAYISI	YÜZDESEL DAĞILIMI (%)
20-25	0	0,00
26-30	1	1,85
31-35	4	7,40
36-40	9	16,67
41-45	8	14,81
46 +	32	59,27
TOPLAM	54	%100

Tablo 17'de görüldüğü üzere Başkanlığımızda 2022 yılında çalışan idari personelin **%90,75**'lik bir kısmını 35 yaş üzerindeki personelden oluşmaktadır. Başkanlığımızda 20-34 yaş aralığında çalışan idari personelin sayısının az olması ilgili birimlerimizde çalışan idari personelimizin işlerinde uzun süre çalışmasından ve uzmanlaşmalarından kaynaklanmaktadır. Personelin elektronik ortamda yapılan iş ve işlemleri yapabilmesi için eğitim verilmesi gerekmektedir.

4.6.6. Hizmet Sürelerine Göre İdari Personel Bilgileri

Başkanlığımızda 2022 yılında çalışan idari personelin hizmet sürelerine ilişkin bilgiler **Tablo 18**'de sunulmuştur.

Tablo 18: İdari Personelin Hizmet Sürelerine Göre Dağılımı

HİZMET SÜRESİ	KİŞİ SAYISI	YÜZDESEL DAĞILIMI (%)
0-5 yıl	15	27,77
6-10 yıl	2	3,70
11-15 yıl	14	25,93
16-20 yıl	0	0,00
20 +	22	42,60
TOPLAM	54	%100

Tablo 18'de görüldüğü üzere Başkanlığımızda çalışan İdari Personelin en büyük kısmını **%42,60**'lük payla **20 yıl** ve yukarısında hizmeti olan personel oluşturmaktadır.

5-Sunulan Hizmetler

5.1. Sağlık ve Rehberlik Hizmetleri (MEDİKO)

Üniversitemiz SağlıkMerkezi'nintemel amacıöğrencilerimize, akademikveidaribütünpersonelimize, nitelikli “TemelSağlıkHizmetleri”sunmaktır. SağlıkKültürveSporDaireBaşkanlığıtarafındantıbbimalzemevebüromalzemesidesteğisağlanarak, hizmetlerinizlemesivedeğerlendirilmesidahaçağdaşyöntemlerle yapılmaktadır.

Bu bağlamda öğrenciler ve personelin muayeneleri ile ayakta tedavi hizmetleri, tedavisi gereken hastaların ilgili sağlık kuruluşuna sevk işlemleri Mediko-Sosyal Merkezlerimizde yapılmaktadır. Psikolojik danışma ve rehberlik hizmetleri olarak öğrencilerin karşılaştıkları duygusal, sosyal, eğitime veya meslek ve iş seçimine ilişkin sorunların çözümünde öğrencilere danışmanlık hizmeti yapılmaktadır. Öğrenciler, akademik ve idari personellerimiz ve bunların eş ve çocukları, sağlık problemlerinde ilk başvurularını Mediko- Sosyal merkezlerimize yapabilmektedirler. Sağlık ünitesine başvuran öğrenci ve personelin şikayetleri poliklinik doktorları tarafından değerlendirilmekte, teşhis ve tedavileri yapılmakta; gerekli görülenler hastanelere sevk edilmektedir.

Bolu Abant İzzet Baysal Üniversitesi Sağlık Kültür ve Spor Daire Başkanlığı bünyesinde yer alan MEDİKO birimi, 2022 yılında 1 hekim, 1 psikolog, 1 hemşire ve 1 laborant ile hafta içi günlerde 08:00-17:00 saatleri arasında hizmet vermektedir.

2022 yılı içerisinde MEDİKO Birimimizde yapılan muayene sayılarına ilişkin sayısal bilgiler **Tablo 19'** da sunulmuştur.

Tablo 19: 01 Ocak-31 Aralık 2022 Tarihleri Arası Muayene Sayıları

OCAK					
	Personel	Öğrenci	Acil	Enjeksiyon Pansuman	Toplam
Gölköy Kampüs MEDİKO	305	213	7	127	652
Psikolog		40			40
Laboratuvar	25	0			25
TOPLAM					717
ŞUBAT					
	Personel	Öğrenci	Acil	Enjeksiyon Pansuman	Toplam
Gölköy Kampüs MEDİKO	273	27	5	76	381
Psikolog		18			18
Laboratuvar	18	4			22
TOPLAM					421
MART					
	Personel	Öğrenci	Acil	Enjeksiyon Pansuman	Toplam

Gölköy Kampüs MEDİKO	268	224	5	159	656
Psikolog		41			41
Laboratuvar	11	41			52
TOPLAM					749
NİSAN					
	Personel	Öğrenci	Acil	Enjeksiyon Pansuman	Toplam
Gölköy Kampüs MEDİKO	252	238	21	177	688
Psikolog		37			37
Laboratuvar	4	17			21
TOPLAM					746
MAYIS					
	Personel	Öğrenci	Acil	Enjeksiyon Pansuman	Toplam
Gölköy Kampüs MEDİKO	261	278	21	180	740
Psikolog		38			38
Laboratuvar	12	30			42
TOPLAM					820
HAZİRAN					
	Personel	Öğrenci	Acil	Enjeksiyon Pansuman	Toplam
Gölköy Kampüs MEDİKO	266	200	17	141	624
Psikolog		46			46
Laboratuvar	19	9			28
TOPLAM					698
TEMMUZ					
	Personel	Öğrenci	Acil	Enjeksiyon Pansuman	Toplam
Gölköy Kampüs MEDİKO	159	16	2	49	226
Psikolog		6			6
Laboratuvar	0	0			0
TOPLAM					232
AĞUSTOS					
	Personel	Öğrenci	Acil	Enjeksiyon Pansuman	Toplam
Gölköy Kampüs MEDİKO	243	52	5	36	336
Psikolog		8			8
Laboratuvar	4	2			6
TOPLAM					350
EYLÜL					
	Personel	Öğrenci	Acil	Enjeksiyon Pansuman	Toplam
Gölköy Kampüs MEDİKO	261	16	6	84	367

Psikolog		1			1
Laboratuvar		9	6		15
TOPLAM					383
EKİM					
	Personel	Öğrenci	Acil	Enjeksiyon Pansuman	Toplam
Gölköy Kampüs MEDİKO	243	52	5	36	336
Psikolog		8			8
Laboratuvar	4	2			6
TOPLAM					350
KASIM					
	Personel	Öğrenci	Acil	Enjeksiyon Pansuman	Toplam
Gölköy Kampüs MEDİKO	383	383	16	234	1016
Psikolog		42			42
Laboratuvar	28	0			28
TOPLAM					1.086
ARALIK					
	Personel	Öğrenci	Acil	Enjeksiyon Pansuman	Toplam
Gölköy Kampüs MEDİKO	450	524	43	289	1306
Psikolog		44			44
Laboratuvar	10	24			34
TOPLAM					1.384

Tablo 20'de 01 Ocak 2022-31 Ocak 2022 tarihleri arasında MEDİKO tarafından verilen muayene hizmeti sayıları aylara göre sunulmuştur.

Tablo 20: 01 Ocak-31 Aralık 2022 Tarihleri Arası Muayene Sayıları

Aylar	OCAK	ŞUBAT	MART	NİSAN	MAYIS	HAZİRAN	TOPLAM	GENEL TOPLAM
Muayene Sayıları	717	421	749	746	820	698	4.151	7.936
Aylar	TEMMUZ	AĞUSTOS	EYLÜL	EKİM	KASIM	ARALIK	TOPLAM	
Muayene Sayıları	232	350	383	350	1.086	1.384	3.785	

2019 yılında MEDİKO Birimimiz **9.112** muayene hizmeti vermişken **2020** yılında **3.800** muayene hizmeti vermiştir. **2021** yılında ise MEDİKO Birimimiz **4.510** muayene hizmeti verilmişken **2022** yılında muayene sayıları **2021** yılına göre **%75,96** artarak **7.936** muayene hizmetine ulaşmıştır. MEDİKO Birimimizde yer alan psikoloğumuz ayrıca öğrencilere uzaktan da hizmet vermektedir.

5.2. Barınma Hizmetleri

BAİBÜ Sağlık Kültür ve Spor Daire Başkanlığına bağlı Yurt Müdürlüğü tarafından idare edilen Mengen Kız Öğrenci Yurdu, Bolu ili Mengen ilçesinde 2014 yılı Ekim ayından itibaren hizmetini 2022 Haziran Ayına kadar sürdürmüş olup; Bina performans raporunun olumsuz olması nedeniyle Üniversite Yönetim Kurulumuzun 22.12.2022 tarihli 2022/422 sayılı kararı ile Mengen Kız Öğrenci Yurdu için kapatılma kararı verilmiştir.

Mengen kız öğrenci yurdunun 2022 Haziran Ayına kadar ücretlendirmesi **Tablo 21**'de sunulmuştur.

Tablo 21: Mengen Kız Öğrenci Yurdu Ücretlendirmesi (2022 Ocak-2022 Haziran)

Oda Kapasitesi	Ücret (01 Ocak-01Ekim 2021)	Oda	Toplam Kapasite	Oda Kapasitesi	Ücret	OdaSayısı	Toplam Kapasite
7 kişilik oda	102,00 TL	1	80	4 kişilik oda	285,00 TL	1	38
6 kişilik oda	156,00 TL	7		3 kişilik oda	315,00 TL	7	
5 kişilik oda	213,00 TL	2		2 kişilik oda	345,00 TL	6	
4 kişilik oda	240,00 TL	1		1 kişilik oda	375,00 TL	1	
3 kişilik oda	270,00 TL	5		Misafir Öğrenci	Günlük 15,00TL		
2 kişilik oda	291,00 TL	1		Depozito Ücreti	750,00 TL		
Misafir Öğrenci	Günlük 11,40 TL						
Depozito Ücreti	582,00 TL						

Mengen Kız Öğrenci Yurdunda 2022 yılı Haziran Ayına kadar barınan (kayıtlı öğrenci sayısı) **Tablo 22**'de sunulmuştur.

Tablo 22: 2022 Mengen Kız Öğrenci Yılında Yurdunda Barınan (Kayıtlı) Öğrenci Sayıları

Aylar	Kız Öğrenci
Ocak	37
Şubat	38
Mart	37
Nisan	37
Mayıs	37
Haziran	0
Temmuz	0
Ağustos	0
Eylül	0
Ekim	0
Kasım	0
Aralık	0

5.3. Sosyal Tesisler



1993 yılında İzzet Baysal Vakfı tarafından yaptırılıp Üniversitemize armağan edilen Sosyal Tesis ve Uygulama Oteli, bakım ve onarımdan geçerek, yenilenmiş hali ile 01/03/2012 tarihinden itibaren gelecek konuklarına hizmet vermeye başlamıştır.

Bir şehir ve tatil otelinden beklenen her şeyi karşılayan tesisimiz, İstanbul-Ankara D100 karayoluna 4 km. ve şehir merkezine 9 km uzaklıktadır. Ücretsiz kablosuz internet, erken check-in ve geç check-out imkânı, özel odalarda kasa, özel toplantılar için orta ölçekli toplantı salonu, açık otopark imkanları sunulan tesisimizde 24 saat sıcak su verilmektedir.

Toplam 3.370 metrekare alan üzerine kurulu olan tesis, sosyal tesis özelliği yanında, Üniversitenin Meslek Yüksekokulları bünyesinde yer alan Turizm ve Otel İşletmeciliği programı öğrencileri için de uygulama alanı özelliği taşımaktadır. 3 adet özel, 54 adet de standart olmak üzere toplam **57** odası bulunan tesisimizin toplam yatak kapasitesi 114 kişiliktir. Bina onarımı yapılırken, bodrumdan çatıya kadar yenilenmiş, yeniden düzenlenmiş, geniş ve ferah bir girişe kavuşturulmuş ve binaya özel panoramik hidrolik asansör eklenmiştir. Sosyal Tesisimizde 100 kişilik restoran, 2

adet 40 kişilik seminer salonu ve 1 adet de 40 kişilik toplantı salonu mevcuttur. Sosyal Tesislerin 2022 yılına ait gelirlerine ilişkin bilgiler **Tablo 23**'te sunulmuştur.

Tablo 23: 2022 Yılı Sosyal Tesis Gelirleri

AY	GELİR
OCAK	61.924,00
ŞUBAT	61.550,00
MART	56.415,00
NİSAN	54.065,00
MAYIS	86.025,00
HAZİRAN	70.585,00
TEMMUZ	98.482,50
AĞUSTOS	86.669,00
EYLÜL	133.959,00
EKİM	246.105,00
KASIM	180.380,94
ARALIK	184.059,00
GENEL TOPLAM	1.320.219,44

Not: Sosyal tesislerin bakım ve onarımlarının yaptırılabilmesini sağlamak amacıyla, 07/07/2017 tarihli ve 30117 sayılı Resmi Gazetede yayımlanan Kamu Sosyal Tesislerine İlişkin Tebliğin (Sayı 2017-6), 5 inci maddesinin birinci fıkrasının (d) bendi gereğince, 2022 Sosyal Tesis gelirinden 180.000,00 (yüzseksenbin) TL ayrı hesapta tutulması için Strateji Geliştirme Daire Başkanlığına bildirilmiştir.

Sosyal Tesislerin 2022 yılına ait konaklayan kişi sayısına ilişkin bilgiler ise **Tablo 24**'te sunulmuştur

Tablo 24: 2022 Yılı Sosyal Konaklayan Kişi Sayıları

AYLAR	KONAKLAMA YATAK SAYISI
Ocak	731
Şubat	507
Mart	504
Nisan	760
Mayıs	659
Haziran	926
Temmuz	979
Ağustos	826
Eylül	1.299
Ekim	936
Kasım	1.030
Aralık	1.144
TOPLAM	10.301

5.4. Beslenme Hizmetleri

Başkanlığımız, Üniversitemiz Gölköy ve Şehir yerleşkesi ile Gerede, Yeniçağa, Mengen, Seben ve Mudurnu ilçelerinde bulunan yüksekokullarımızın yemekhanelerinde öğrenci ve personelimize beslenme hizmetini ihale sonucu belirlenen özel firmalar eliyle sunmaktadır. Üniversitemizin tüm yerleşkelerinde sunulan yemek hizmeti ihale yoluyla satın alınmaktadır. Yemekler ihaleyi kazanan firmanın mutfağında üretilerek yerleşkemize taşınmaktadır. Yerleşkeye getirilen hazır yemekler servise hazırlanarak servis saatinde dağıtılmaktadır. Yemekler servis katlarında bulunan fırınlarda ısıtılarak sıcak ve taze kalması sağlanmaktadır. Yemekler servise sunulmadan önce şahit numuneler alınıp herhangi bir olumsuzluğa karşı 72 saat muhafaza edilmektedir. Gıda mühendisleri tarafından öğrencilerimizin gelişmeleri de göz önüne alınarak hazırlanan menülerle öğrenciye ve personele her öğünde 5 çeşit öğlen ve akşam yemeği hizmeti verilmektedir. Yemeklerin hijyenik koşullarda daha sağlıklı çıkartılabilmesi için kontrol teşkilatı tarafından denetlenmektedir. Öğrenci ve personelimiz yemeklerden belirli bir katkı ücreti karşılığında yararlanmaktadır. Yerleşkelerimizde verilen yemek hizmetini malzemelerin satın alınmasından servise sunumuna kadar kontrolünü dairemiz personelleri tarafından yapılmaktadır. Daha temiz ve sağlıklı bir ortam sağlayabilmek için firmanın çalıştırdığı personellerin düzenli olarak sağlık muayeneleri, altı ayda bir kez ise portör muayeneleri yapılmaktadır. Düzenli ve hijyenik bir ortam yaratabilmek için yaz aylarında yemekhanelerimizin genel bakım hizmetleri yapılmaktadır

2022 Yılında yenilen yemek ücretlerine ilişkin bilgiler **Tablo 25**'te sunulmuştur.

Tablo 25:2022 Yılı Yemek Ücretleri

2022 YILI YEMEK ÜCRETLERİ	
Memurlardan;	(TL)
Ek göstergesiz görevlerde bulunanlardan	11,00
1100'e (dahil) kadar görevde bulunanlardan	12,00
2200'e (dahil) kadar görevde bulunanlardan	13,00
3600'e (dahil) kadar görevde bulunanlardan	14,00
4800'e (dahil) kadar görevde bulunanlardan	15,00
4800'den daha yüksek görevde bulunanlardan	16,00
Sözleşmeli Personelden;	
Aylık brüt sözleşme ücretleri 5.245,00 TL kadar (5.245,00 TL dahil) olanlardan	11,00
Aylık brüt sözleşme ücretleri 8.850,00 TL kadar (8.850,00 TL dahil) olanlardan	13,00
Aylık brüt sözleşme ücretleri 12.225,00TL kadar (12.225,00 TL dahil) olanlardan	16,00

Aylık bürüt sözleşme ücretleri 12.225,00 TL'den yukarı olanlar	19,00
Öğrenci	7,00
Misafir	22,00

2022 yılında yenilen yemek miktarlarına ilişkin bilgiler **Tablo 26**'te sunulmuştur.

Tablo 26: 2022 Yılında Yemekhanelerde Verilen Yemek Hizmeti

Aylar	YENEN YEMEK ÖĞÜN MİKTARI
Ocak	39.783
Şubat	11.823
Mart	77.182
Nisan	33.834
Mayıs	51.180
Haziran	51.081
Temmuz	8.647
Ağustos	17.807
Eylül	6.004
Ekim	115.336
Kasım	116.779
Aralık	99.339
Toplam	628.795

5.5. Kültür ve Spor Hizmetleri

Öğrencilerin ilgi alanlarına göre boş zamanlarını değerlendirmek, yeni ilgi alanları ile dinlenme ve eğlenme alışkanlığı kazanmalarını sağlamak, güzel sanatlarla ilgili faaliyetleri izlemelerini, isterlerse bu faaliyetlere katılmalarını da temin etmek amacıyla bu hizmetleri yürütür. Bu anlamda kültür birimi öğrencilerimizin kültürel, sportif ve sanatsal etkinlikler yapmasına destek olmaktadır.

Öğretim yılının başlaması ile öğrencilere birbirleri ile tanışma fırsatı, topluluk kurmaları ve topluluklarda görev almaları, dinlenme ve eğlenme alışkanlıklarını kazanmaları için imkânlar sağlanmakta, öğrencilerine akademik, sosyal ve kültürel konularda yönlendirici ve destekleyici çalışmalarda bulunmaktadır. Bu amaçlar çerçevesinde birimize başvuran öğrencilerin sorunları ile ilgili bire bir görüşmeler yapılmaktadır. Bunların yan sıra; Öğrencilerin sosyal yaşamlarına ilişkin konularda çalışmalar yapmak ve bu konuda ilgili birimlerle eşgüdüm sağlamaktır. Öğrenci topluluklarının kurulması ve işleyişlerine ilişkin çalışmaları yürütmek. Öğrenci toplulukları ile eşgüdümlü çalışmak Kültür Hizmetleri Birimimizin öncelikli görevleri arasında gelmektedir.

Spor hizmetleri olarak öğrencilerin ve çalışanların beden sağlıklarını korumak ve geliştirmek, onlara disiplinle çalışma alışkanlığı kazandırmak, spora ilgi duymalarını sağlamak,

enerjilerini bu olumlu yöne yöneltmek, boş zamanlarını değerlendirmek için ilgi duydukları spor dalında çalışmalarını sağlamak üzere faaliyetlerde bulunur.

Üniversitemiz, Sağlık Kültür ve Spor Dairesi Başkanlığı Spor Hizmetleri Birimi olarak, Yükseköğrenim gençliğinin spor ihtiyaçlarının karşılanması, öğrencilerin sosyal ilişkilerini ve özgüvenlerini geliştirmek, ülke sporuna kaynak oluşturan öğrenci ve sporcuların teşvik edilmesi ve yeteneklerinin geliştirilmesini sağlamaktır. Bu amaçla üniversite içi spor faaliyetlerini organize etmek, öğrencilerin spora olan ilgilerinin arttırmak, Yurt içi ve Uluslararası sportif müsabakalarda Üniversitemizi en iyi şekilde temsil etmeleri amacıyla katılımlarını sağlamak üzere hazırlık yapılmaktadır.

Başkanlığımız uhdesinde olan ve Üniversitemiz Rezervasyon Sisteminde Yer alan Kültür ve Kongre Merkezinde düzenlenen her türlü etkinliğin yazışmaları takip edilerek, arşivlemektedir. Ayrıca Üniversitemiz yerleşkelerindeki firmaların stant açma, ürün dağıtımı vs. gibi etkinliklerdeki yazışmaları takip edip firmaları bilgilendirmektedir.

5.5.1. Öğrenci Toplulukları

Üniversitemizde 2020-2021 Eğitim Öğretim yılında **87** öğrenci topluluğu bulunmaktadır. Başkanlığımız, Öğrenci Toplulukları Kuruluş ve İşleyiş Yönergesine uygun olarak öğrenci topluluklarının kuruluş ve işleyişlerini Rektörlük adına denetler. Bu topluluklar kültür, sanat, spor, bilim, araştırma, sosyal etkinlikler gibi birçok alanda faaliyet göstermektedirler. Öğrencilerin sosyal ve kültürel yaşamlarının zenginleşmesini sağlayan, kişilik gelişimlerine katkıda bulunan öğrenci toplulukları öğrencilerin sosyalleşmelerinin de bir aracı olmaktadır. Bu nedenle Sağlık Kültür ve Spor Dairesi Başkanlığı, öğrencilerin sosyal aktivitelerini arttırmaları yönünde desteklerini sürdürmektedir. Bu topluluklar Üniversite içi sosyal ve kültürel faaliyetler düzenlemekte, diğer üniversiteler tarafından düzenlenen çeşitli etkinliklere davet edilen öğrencilerimiz üniversitemizi temsil etmek üzere bu etkinliklere katılmaktadır. Ayrıca her yıl mayıs ayı içerisinde geleneksel İzzet Baysal Şükran Günleri ve Bahar Şenliği düzenlenmektedir. Bu günlerde tüm öğrenci toplulukları görev almakta, özveriyle çalışmaktadır. 2022 yılında öğrenci topluluklarının web sayfalarının bilgi ve resim güncelleştirmeleri yapılmıştır. **Tablo 27**'de 2021-2022 akademik döneminde faaliyet sürdüren öğrenci topluluklarının listesi sunulmuştur.

Tablo 27: 2021-2022 Eğitim Öğretim Yılında Mevcut Öğrenci Toplulukları

S.NO	TOPLULUĞUN ADI
1	Abantkök Topluluğu
2	Açık Rota Turizm Rehberleri Topluluğu

3	Afrikalı Öğrenciler Topluluğu
4	Akademik Düşünce Eğitim ve Medeniyet Topluluğu
5	Akademik Koordinasyon Topluluğu
6	Atatürkçü Düşünce Topluluğu
7	Bilimsel Araştırma Topluluğu
8	Bisiklet Topluluğu
9	Biyoloji Topluluğu
10	Bolu Halk Kültürünü Araştırma ve Uygulama Merkezi Öğrenci Topluluğu
11	Bolpati Topluluğu
12	Çağdaş Yaşamı Destekleme Topluluğu
13	Çeviri Topluluğu
14	Çocukça Yaşam ve Empati Topluluğu
15	Dağcılık ve Kaya Tırmanışı Topluluğu
16	Damla Topluluğu
17	Demokratik Vatandaşlık Eğitimi Topluluğu
18	Dış Ticaret Topluluğu
19	Dış Hekimliği Fakültesi Öğrencileri Yardımlaşma ve Araştırma Topluluğu
20	Edebiyat Topluluğu
21	Erasmus Student Network Topluluğu
22	E-Spor Topluluğu
23	Eşli Danslar Topluluğu
24	Fen Bilimleri Eğitimi Topluluğu
25	Fenerbahçeliler Topluluğu
26	Fizik ve Astronomi Topluluğu
27	Fizik Tedavi ve Rehabilitasyon Öğrenci Topluluğu
28	Galatasaraylılar Topluluğu
29	Gastronomi ve Mutfak Sanatları Topluluğu
30	Genç Aşçılar Topluluğu
31	Genç Fikirler Topluluğu
32	Genç Gelişim Topluluğu
33	Genç İlh Topluluğu
34	Genç Lojistikçiler Topluluğu
35	Genç Mühendisler Topluluğu
36	Genç Müzisyenler Topluluğu
37	Genç Sanatlar Topluluğu
38	Genç Tema Topluluğu
39	Gıda Topluluğu
40	Gıda Kontrol Topluluğu
41	Göç ve Ortadoğu Öğrenci Topluluğu
42	Güzel Sanatlar Topluluğu
43	İlk Yardım Topluluğu
44	İnşaat Mühendisliği Topluluğu
45	İnsan ve Medeniyet Topluluğu
46	İzci Topluluğu
47	İzzet Baysal Felsefesini Anlama ve Yaşatma Topluluğu
48	Kadim Medeniyet Öğrenci Topluluğu
49	Kalite Öğrenci Topluluğu
50	Kariyer Topluluğu
51	Köroğlu Ötüken Topluluğu
52	Kritik ve Analitik Düşünme Topluluğu
53	Kuzey Kafkas Halk Dansları Topluluğu

54	Mefkûre Kùltür Sanat ve Düşünce Topluluđu
55	Mimarlık Topluluđu
56	Psikolojik Danışmanlık ve Rehberlik Topluluđu
57	Psikoloji Fikir Sanat Topluluđu
58	Psikoloji Öğrencileri Topluluđu
59	Sađlık ve İyilik Hareketi Topluluđu
60	Sanat Topluluđu
61	Satranç ve Fiziksel Aktivite Topluluđu
62	Sınırlarına Sıđmayan Öğrenci Topluluđu
63	Sosyal Bilgiler Topluluđu
64	Sosyal Bilimler ve Münazara Topluluđu
65	Spor ve Rekreasyon Topluluđu
66	Tarih Topluluđu
67	Teknomakine Topluluđu
68	Teknoloji Bilim ve Proje Topluluđu
69	Tıp Fakùltesi Sosyal Aktivite Topluluđu
70	Tiyatro Topluluđu
71	Toplum Gönüllüleri Topluluđu
72	Trabzonsporlular Topluluđu
73	Turkmsic Topluluđu
74	Turizm ve Gezi Topluluđu
75	Türk Halk Oyunları ve Halk Müziđi Topluluđu
76	Türk Dünyası Topluluđu
77	Uluslararası İlişkiler Topluluđu
78	Uluslararası Öğrenciler Topluluđu
79	Uluslararası Ticaret ve Pazarlama Topluluđu
80	U'mutlu Yarınlar Topluluđu
81	Üniversiteli Kocaelisporlular Topluluđu
82	Ünzile Felsefe Topluluđu
83	Yaratıcı Drama Topluluđu
84	Yapı Topluluđu
85	Yazılım Geliştirme Topluluđu
86	Yeniler Topluluđu
87	Z Generation Club Topluluđu

2022 yılında 87 öğrenci topluluđu ile başlanmış olup 2022 Ekim ve Kasım Aylarında yapılan Öğrenci Etkinlikleri Komisyonu kararı ile 2022-2023 Eğitim-Öğretim yılında öğrenci toplulukları sayısı 119 olmuştur. Güncel liste Başkanlığımızın web sitesinde mevcuttur.

(<http://sksdb.ibu.edu.tr/ogrenci/ogrenci-topluluklari/universitemizde-faaliyet-gosteren-ogrenci-topluluklari>)

Öğrenci Topluluklarımız tarafından 2022 yapılan etkinlik sayılarına ilişkin bilgiler **Tablo 28**'de sunulmuştur.

Tablo 28: Öğrenci Topluluklarının Etkinlik Sayıları (2022)

Panel	Ulusal	4	Genel toplam
Konferans	Ulusal	24	
Seminer	Ulusal	18	275

Kültürel Tanıtım	Uluslararası	1
*Diğer Etkinlik	Ulusal	228
*Diğer Etkinlikler		SAYISI
Söyleşi		25
Tiyatro		4
Konser		6
Kültürel ve Teknik Gezi		19
Sinema ve Film Gösterimi		7
Sosyal Sorumluluk		9
Diğer Etkinlikler (Tanışma, Toplantı vb)		205

Öğrenci Topluluklarımızın 2022 yılı içerisinde yaptıkları sosyal, kültürel, sanatsal Bilimsel vb. etkinlik sayıları **Tablo 29**'da sunulmuştur.

Tablo 29: Öğrenci Topluluklarının Sosyal, Kültürel, Sanatsal ve Bilimsel Etkinlik Sayıları (2022)

Sıra No	Toplam Etkinlik Sayısı	Ölçü Birimi	Gerçekleşme
1	Öğrenciler İçin Düzenlenen Sosyal, Kültürel, Bilimsel Sanatsal Vb. Etkinlikler	Sayı	275

2021-2022 Eğitim Öğretim yılında öğrenci topluluklarımızın sayısı, etkinlik sayısı, afiş ve standvb. faaliyetlere ilişkin bilgiler **Tablo 30**'da sunulmuştur.

Tablo 30: Öğrenci Toplulukları Etkinlik Bilgileri (2022)

TOPLULUK ve ETKİNLİK SAYILARI	
YIL	2022
Kurulan Öğrenci Topluluğu Sayısı	87
Yapılan Etkinlik Sayısı	275
Basılan Afiş, Davetiye, Yaka Kartı vb. (Adet)	5.760
Açılan Stand Sayısı (Adet)	418
Topluluk Başkanlarına Ödenen Yol Ücretleri (TL) (Bilimsel Toplantı vb)	4.060,00

2022 yılında Başkanlığımızın farkındalık kapsamında yapılan etkinliklere yaptığı harcamaya ilişkin bilgiler **Tablo 31**'de sunulmuştur.

Tablo 31: Farkındalık Kapsamında Yapılan Etkinliklere Yapılan Ödeme Tutarı (2022)

FARKINDALIK KAPSAMINDA YAPILAN KÜLTÜREL ÖDEMELER	
NE YAPILDIĞI	ÖDEME TUTARI (TL)
21 Mart Down Sendromu Farkındalık Eğitimi	4.956,00

Ayrıca Başkanlığımız tarafından Üniversitemizde yapılan mezuniyet törenleri için yapılan harcamalar **Tablo 32**'de sunulmuştur.

Tablo 32: Bahar Şenlikleri Kapsamında Yapılan Ödemeler (2022)

BAHAR ŞENLİKLERİ İÇİN YAPILAN ÖDEMELER	
NE YAPILDIĞI	ÖDEME TUTARI (TL)
Bahar Şenlikleri için sahne kurulması	76.700,00
Öğrenci Konseyi tarafından Bahar Şenlikleri için getirilen Gripin Grubuna yapılan ödeme	79.060,00
TOPLAM	155.760,00

2022 Yılında Başkanlığımız tarafından mezuniyet törenlerinde yapılan harcamalara ilişkin bilgiler **Tablo 33**'te yapılmıştır.

Tablo 33: Mezuniyet Törenleri Kapsamında Yapılan Ödemeler (2022)

MEZUNİYET TÖRENLERİ KAPSAMINDA YAPILAN KÜLTÜREL ÖDEMELER	
NE YAPILDIĞI	ÖDEME TUTARI (TL)
2021-2022 Eğitim Öğretim Mezuniyet Programları kapsamında yapılacak törenler için yapılan harcama(Süsleme, ikramvb)	59.472,18

5.5.2. Kültür ve Kongre Merkezi

Üniversitemiz Kongre ve Kültür Merkezinde yapılacak faaliyetlerin planlanması ve koordinasyonu Genel Sekreterlik Makamının 22/03/2011 tarih ve 306-3102 sayılı yazısı Başkanlığımıza verilmiştir. 2022 yılında salonlarımız pandemi kapsamında alınan tedbirlere uygun olarak temizlik ve hizmet şartlarına hizmet vermiştir.

5.5.2.1. İzzet Baysal Kültür Merkezi

Üniversitemiz Kültür Merkezinde, **514** kişi kapasiteli Mavi salon,**208** kişi kapasiteli Pembe salon olmak üzere bir de sergi salonu mevcut olup, bu salonlarda konferans, panel, seminer, toplantı, söyleşi, tören, dinleti, sergi, gösteri, konser, ders ve prova gibi etkinlikler yapılmaktadır. Kültür Merkezinde **2022** yılında yapılan etkinliklere ilişkin sayısal veriler **Tablo 34**'te sunulmuştur.

Tablo 34:2022 Yılında Kültür Merkezi Salonlarında Yapılan Etkinlik Sayıları

SALON	MAVİ SALON		PEMBE SALON		SERGİ SALONU		OKUMA SALONU		TOPLAM	
	ETKİNLİK SAYISI	KATILIMCI SAYISI	ETKİNLİK SAYISI	KATILIMCI SAYISI	ETKİNLİK SAYISI	KATILIMCI SAYISI	ETKİNLİK SAYISI	KATILIMCI SAYISI	ETKİNLİK SAYISI	KATILIMCI SAYISI
KONFERANS	19	4845	12	1257					31	6102
PANEL	7	1399	3	517					10	1916
SEMİNER	9	2187	20	2014					29	4201
TOPLANTI	10	1772	15	1290					25	3062
SEMPOZYUM	1	30	2	339					3	369
SÖYLEŞİ	6	1411	14	1610					20	3021
TÖREN	13	10050	1	47					14	10097
TIYATRO	3	1080	2	343					5	1423
KONGRE	3	330							3	330
DİNLETİ	1	105							1	105
SERGİ					4	415			4	415
GÖSTERİ	3	685	9	592					12	1277
KONSER	13	2947	2	127					15	3074
DERS	4	200	30	3091					34	3291
TURNUVA							2	30	2	30
FİLM			3	317					3	317
SINAV	5	90	2	30					7	120
PROVA	14	327	12	259					26	586
TOPLAM	111	27.458	127	11.833	4	415	2	30	244	39.736

5.5.2.2 Kongre Merkezi

Kongre Merkezi 1140 kişi kapasiteli Bordo Salon, 612 kişi kapasiteli Yeşil Salon dört bölümden (salon1, salon2, salon3, salon4) oluşmaktadır. Çeşitli etkinliklerde kullanılan İzzet Baysal Kültür Merkezi, Kongre Merkezi, konferans ve sergi salonları ile duyuru panoları Üniversitemiz Yönetim Kurulu Kararı ile Üniversite dışı yapılan etkinlikler, üniversite birimleri-öğrenci topluluklarının yapmış oldukları etkinlikler olmak üzere iki farklı şekilde ücretlendirilmiştir. Faaliyetlerden elde edilen gelirler Çeşitli gelirler hesabında toplanmaktadır. Kongre Merkezi Salonlarında 2022 yılında ders, çalıştay, konferans, konser, seminer, söyleşi ve toplantı etkinlikleri yapılmıştır.

2022 Yılında Kongre Merkezinde yapılan etkinliklere ilişkin sayısal bilgiler **Tablo 35**'te sunulmuştur.

Tablo 35: 2022 Yılında Kongre Merkezi Salonlarında Yapılan Etkinlik Sayıları

FAALİYETİN TÜRÜ	BORDO SALON		YEŞİL SALON		TOPLAM	
	ETKİNLİK	KATILIMCI SAYISI	ETKİNLİK	KATILIMCI SAYISI	ETKİNLİK	KATILIMCI SAYISI
	SAYISI		SAYISI		SAYISI	
ÇALIŞTAY	2	675			2	675
FİLM			1	12	1	12
SEMPOZYUM	1	248	1	358	2	606
DERS			91	11541	91	11541
DİNLETİ	2	1108			2	1108
GÖSTERİ	4	3533			4	3533
KONFERANS	2	3435			2	3435
KONSER	3	2864			3	2864
PANEL			2	142	2	142
PROVA	21	3505	5	83	26	3588
SEMİNER	3	1488	10	526	13	2014
SÖYLEŞİ	1	472	3	274	4	746
TİYATRO	2	918			2	918
TOPLANTI	5	1856	3	210	8	2066
FUAR	1	31326	1	2585	2	33911
TÖREN	23	20926	1	264	24	21190
KONGRE					0	
YARIŞMA	1	274			1	274
OPERA					0	0
TOPLAM	71	72628	118	15995	189	88623

Kültür ve Kongre Merkezinde 2022 yılında yapılan etkinlik ve katılımcı sayılarına ilişkin bilgiler **Tablo 36**'da sunulmuştur.

Tablo 36: Kültür ve Kongre Merkezinde Yapılan Etkinlik ve Katılımcı Sayısı

KÜLTÜR MERKEZİ			KONGRE MERKEZİ		TOPLAM	
FAALİYETİN TÜRÜ	ETKİNLİK SAYISI	KATILIMCI SAYISI	ETKİNLİK SAYISI	KATILIMCI SAYISI	ETKİNLİK SAYISI	KATILIMCI SAYISI
PANEL	10	1919	2	142	12	2058
SEMİNER	29	4201	13	2014	42	6218
TOPLANTI	25	3602	8	2066	33	5668
SÖYLEŞİ	20	3021	4	746	24	3767
KONSER	15	3074	3	2864	18	5938
DERS	34	3291	91	11541	125	14.832
PROVA	26	586	26	3588	52	14832
KONFERANS	31	1102	2	3435	33	9537
TÖREN	14	10.097	24	21.190	38	31.287
ÇALIŞTAY	0	0	2	675	2	635
SERĞİ	4	415	0	0	4	415
DİNLETİ	1	105	2	1108	3	1123
GÖSTERİ	12	1277	4	3533	16	4810
SEMPOZYUM	3	369	2	606	5	975
TİYATRO	5	1423	2	918	7	2341
KONGRE	3	330	0	0	3	330
FİLM	3	317	1	12	4	329
TURNUVA	2	30	0	0	2	30
SINAV	7	120	0	0	7	120
YARIŞMA	0	0	1	274	1	274
OPERA	0	0	0	0	0	0
TOPLAM	244	35.279	187	54.712	431	105.519

5.5.2.3. Kültürel ve Sportif Faaliyetler

Personel ve öğrencilerin beden sağlıklarını korumak ve geliştirmek, onlara disiplinli çalışma alışkanlığı kazandırmak, spora ilgi duymalarını sağlamak, enerjilerini bu olumlu yöne yöneltmek, boş zamanlarını değerlendirme için ilgi duydukları spor dalında çalışmalarını sağlamak, üniversite içi ve üniversiteler arası spor turnuvaları vb. faaliyetler düzenlemek, faaliyetler için ihtiyaç duyulan malzeme, beslenme ve barınma ihtiyaçlarını organize etmek başkanlığımızın sorumluluk alanlarına

girmektedir. Bu bağlamda Öğrencilerimizin Üniversitemizi tanıtmak ve temsil etmek üzere yaptıkları tüm faaliyetlerde gerekli maddi destek bütçe imkanları çerçevesinde Başkanlığımız tarafından sağlanmaktadır. Üniversitemiz öğrenci toplulukları faaliyetleri ve spor faaliyetleri için araç kiralama ve araç yakıt giderlerinin ödeme işlemleri, öğrenci topluluklarının kuruluşu, işleyişi etkinlikleriyle ilgili işlemlerin takibi, öğrencilerin kültürel faaliyetlerinin tüzüklerine uygunluğunun takibi, öğrencilerimizin üniversitelerarası ve üniversite içi spor faaliyetlerinin takibi, yevmiye konaklama ve yol giderleri ödeme işlemleri, KYK burslar ile ilgili işlemler, afiş basımı, stand ve afiş işlemlerinin izlenmesi, dekont takibi bu birimimizde yapılmaktadır.

Başkanlığımız diğer kamu, özel kuruluşların Üniversitemizle beraber veya kendilerinin gerçekleştirdiği sosyal ve kültürel faaliyetlere destek ve organizasyon hizmeti vermektedir.

Üniversitemiz2022 yılında Üniversite Sporları Federasyonu tarafından düzenlenen müsabakalara katılmıştır.Üniversitemizin il dışında katıldığı müsabakalarla ilgili bilgiler **Tablo 37**'te sunulmuştur.

Tablo 37: 2022 Yılı Üniversitelerarası Spor Müsabakaları

Sıra No.	BRANŞLAR	TOPLAM KATILIMCI SAYISI	TARİH	MÜSABAKA YERİ	SONUÇ
1	Üniversitelerarası Ünilig Güreş (Kadın-Erkek) Türkiye Şampiyonası	12	01-06/03/2022	Ankara	81 kiloda Türkiye Şampiyonluğu, 1 Beşincilik alınmıştır.
2	Üniversitelerarası Kick-Boks (Kadın-Erkek) Türkiye Şampiyonası	9	15-18/03/2022	Erzurum	2 Sıklette 2.lik, 1 Sıklette 3.lük alınmıştır. 2 Gümüş, 1 Bronz madalya alınmıştır.
3	Üniversitelerarası ÜNİLİG Karate (Kadın-Erkek) Türkiye Şampiyonası	5	17-20/03/2022	Balıkesir	Kadınlarda 50.kg'da Türkiye 5.liği
4	Üniversitelerarası ÜNİLİG Badminton (Kadın-Erkek) 1.Lig Grup Birinciliği Müsabakası	7	21-25/03/2022	Malatya	Kadınlar ve Erkekler Süper Lige Yükseldi.
5	Üniversitelerarası ÜNİLİG Salon Futbolu Kadınlar 1.Lig Grup Birinciliği Müsabakası	15	20-25/03/2022	Çanakkale	4. olundu 1.Lig de kaldı
6	Üniversitelerarası Tenis (Kadınlar) 2.Lig Grup Birinciliği Müsabakası	6	12-17/04/2022	Sakarya	2.Ligde Devam
7	Üniversitelerarası Tenis (Erkekler) 1.Lig Grup Birinciliği Müsabakası	5	23-29/04/2022	İzmir	1.Ligde Devam
8	Üniversitelerarası Judo (Kadınlar-Erkekler) Türkiye Şampiyonası Müsabakası	7	13-16/05/2022	Afyon	Altın, Gümüş ve Bronz 6 Madalya alındı.

9	Üniversitelerarası Masa Tenisi (Kadınlar-Erkekler) Türkiye Şampiyonası Müsabakası	9	12-17/05/2022	Afyon	Erkekler 1.ligde devam ediyor, Kadınlar Süper Lige Yükseldi
10	Üniversitelerarası Genç Sporfest Eskrim Türkiye Şampiyonası Müsabakası	1	16-19/05/2022	İzmir	9. Olundu.
11	Sakarya Uygulamalı Bilimler Üniversitesinde Düzenlenen "SUBÜ Geleneksel Okçuluk Puta Koşusu" Organizasyonu	14	21.10.2022	Sakarya	
12	Üniversitelerarası Voleybol (Kadınlar) Müsabakası	19	12-16.12.2022	Ordu	Dereceye Girilmedi
13	Üniversitelerarası ÜNİLİG Kros (Kadınlar-Erkekler) Müsabakası	5	16-18.12.2022	Adana	Dereceye Girilmedi
14	Üniversitelerarası Ünilig Hentbol (Erkekler) Müsabakası	13	18-23.12.2022	Kütahya	Bölgesel Lig Şampiyonluğu Kazandı. 2023 Yılı Bahar Döneminde Süper Lige Yükselme Maçlarına Katılacak
15	Üniversitelerarası ÜNİLİG Basketbol (Kadınlar-Erkekler) Müsabakası	24	18-23.12.2022	Nevşehir	Dereceye Girilmedi
16	Üniversitelerarası ÜNİLİG Korumalı Futbol 1. Lig Grup Birinciliği Müsabakası	66	25.12.2022	Düzce	32-0 Mağlubiyet ile sonuçlandı

2022 yılında Üniversitelerarası spor müsabakalarına Başkanlığımız tarafından **151.327,08** TL harcama yapılmıştır.

2022 yılında Üniversite içinde düzenlenen spor müsabakalarına ilişkin bilgiler **Tablo 38**'de sunulmuştur.

Tablo 38: Üniversite İçi Spor Müsabakaları

S.No	ÜNİVERSİTE İÇİ SPOR MÜSABAKALARI	TARİH	DERECELER
1	Üniversite içi Personel Masa Tenisi Turnuvası	16-17.06.2022	1. SENCER DİNÇSOY 2. ALİ KAYA 3. MEHMET FARUK ÇİFTÇİ
2	Üniversite içi Personel Futbol Turnuvası	20.06-04.07.2022	1. Üniversite Araştırma Hastanesi 2. Eğitim Fakültesi 3. İMİD Başkanlığı
3	Üniversite içi Personel Voleybol Turnuvası	16.06-07.07.2022	1. Spor Bilimleri Fakültesi 2. İMİD Başkanlığı 3. Yeniçağa Yaşar Çelik MYO
4	Üniversite İçi Fakülte/Yüksekokul/MYO arası Salon Futbolu Turnuvası	08.12.2022- 09.01.2023	1. Fen Edebiyat Fakültesi 2. Gerede Kampüs 3. Spor Bilimleri Fakültesi
5	Üniversite İçi Fakülte/Yüksekokul/MYO Basketbol Turnuvası (Erkekler)	13.12.2022-05.01.2023	1. Tıp Fakültesi 2. Turizm Fakültesi 3. Eğitim Fakültesi

2022 Yılında Üniversite içinde yapılan spor müsabakalarına Başkanlığımız tarafından **6.775,45** tutarında harcama yapılmıştır.

Başkanlığımız tarafından **2022** yılında Üniversiteler arası ve Üniversite içi spor müsabakalarına **158.102,53 TL** harcama yapılmıştır.

5.6. Bütçe İşlemleri ve Öğrenci İşleri Hizmetleri

Üniversitemizde 4857 sayılı İş kanununa göre çalışan sürekli işçilerin ve sözleşmeli personelin;

- Her ay maaş bordrolarının yapılması.
- Tüm personelin doğum, ölüm, evlenme yardımlarını yapmak.
- Raporlu olan personelin mevzuat çerçevesinde maaş bordrosuna işlemek.
- Askerlik borçlanması yapan personelin kesenek listesini hazırlamak.
- İcra Müdürlüklerinden gelen icra tutarlarının takibi ve tahakkuk ettirilmesi.
- Bireysel emeklilik işlemlerinin yapılması.
- Sosyal Güvenlik Kurumu keseneklerini yapmak.
- Personelin üye olduğu Sendikanın göndermiş olduğu giriş-çıkış yazıları doğrultusunda sendika aidatlarını maaş bordrolarında göstermek.

Üniversitemizde 2547 sayılı kanunun 46. Maddesine göre çalışan kısmi zamanlı öğrencilerin;

- İşe alım süreçleri
- SGK işe giriş işten ayrılış işlemleri
- Her ay maaş bordrolarının yapılması;

Üniversitemiz Fakülte/Yüksekokul/Meslek Yüksekokulunda staj yapan öğrencilerimizin sigorta primlerinin ödenmesi;

Üniversitemiz Mengen Kız Öğrenci Yurdunda kalan öğrencilerimizin yurda girişlerinde yatırdıkları depozito ücretlerinin ya da fazla veya sehven yatırdıkları yurt ücretlerinin iadesi ve Öğrenci İşleri Daire Başkanlığı tarafından uygun görülen katkı payı iadeleri;

İhtiyaçlar doğrultusunda ödenek ekleme ve aktarma talebinin Strateji Geliştirme Daire Başkanlığına bildirilmesi;

Bütçe İşlemleri ve Öğrenci işlemleri bölümümüz tarafından yapılmaktadır.

Her ay sonu Ziraat ve İş Bankası ve Halk Bankasından gelen banka ekstrelerinden;

- Örgün ve Yaygın Eğitimden Elde Edilen Gelirler
- İkinci Öğretimden Elde Edilen Gelirler
- Tezli Yüksek Lisans Gelirleri
- Doktora Gelirleri
- Sosyal Tesis İşletme Gelirleri
- Öğrenci Memur Yemek Katılım Payı
- Yurt Ücreti Gelirleri
- Diğer Çeşitli Gelirler

İlgili personel tarafından, Başkanlığımız ile İdari Mali İşler Daire Başkanlığı payları tespit edilerek Strateji Geliştirme Daire Başkanlığına bildirilir. Strateji Geliştirme Daire Başkanlığı tarafından kontrol edilerek, gelir kayıt işlemleri yapılmaktadır.

Öğrencilerimizin eğitim öğretim hayatları sırasında Üniversitemizin çeşitli birimlerinde kısmi zamanlı işlerde görev almaları sağlanarak mezuniyet sonrası iş hayatına dair tecrübeler elde etme olanağı sunulmaktadır. Bu şekilde çalışmalarına karşılık elde ettikleri gelir ile bir nebze de olsa eğitim öğretim harcamalarına katkı elde etmeleri sağlanmaktadır. Üniversitemiz tarafından Kısmi Zamanlı Öğrenci olarak 01 Ocak 2022 – 31 Aralık 2022 döneminde kısmi zamanlı öğrencilerimiz Üniversitemizin Birimlerinde toplam **18.780** saat çalıştırılmıştır. Başkanlığımız bütçesinden **18.780** saat çalıştırılan kısmi zamanlı öğrencilerimiz için **445.345,70** TL ödeme yapılmıştır. 2021 yılında **8.200** saat çalıştırılan kısmi zamanlı öğrencilerimizin çalışma saatleri 2022 yılında **%129** artış yaşanarak **18.780** saat olduğu gözlemlenmektedir.

2022 yılında staj yapan öğrenci sayılarına ve yapılan ödeme tutarlarına ilişkin bilgiler **Tablo 39**'da sunulmuştur.

Tablo 39: Staj Yapan Öğrenci Sayıları ve Yapılan Ödeme Tutarları (2021-2022)

Yıllar	Staj Yapan Öğrenci Sayısı	Staj Ödeme Tutarı
2022	4.007	454.201,26

5.7 Satınalma Hizmetleri

Birimlerden gelen istek formu taşınır kayıt kontrol yetkilisi tarafından incelenerek ambarda mevcut olan malzemeler ihtiyacı olan birime daire başkanının onayı ile verilmektedir. Ambarda mevcut olmayan malzemeler Harcama Yetkilisinin onayına sunulur. Bütçe ödeneğinin mevcut olup olmadığı kontrol edilerek yeterli ödenek mevcut ise; ilgili talebin alınması için Harcama 19 Yetkilisi, formu satın alma birimine göndererek ihtiyacın karşılanması için gerekli çalışmalar başlatılır. Satın alma birimi, alınacak mal veya hizmetle ilgili bir ön araştırma yapar ve yaklaşık maliyet oluşturur. Ön araştırma sonucunda alınacak mal veya hizmetin ihale usulü ile mi yoksa doğrudan temin yoluyla mı alınacağına karar verir. Bu aşamada, ihale ve doğrudan temin yapılacağı belli olduktan sonra her iki yöntem içinde farklı yollar izlenir. Bu yollar aşağıda anlatılmıştır.

5.7.1. İhale

Alımı yapılacak ihtiyaç ile ilgili öncelikle teknik şartname hazırlanır ve ihtiyaç için piyasa araştırması yapılır. Piyasa araştırma komisyonu kurulur. Piyasa araştırması yapıldıktan sonra yaklaşık maliyet tespit edilir. İhale onay belgesi düzenlenip, EKAP (Elektronik Kamu Alımları Platformuna) kayıt yapılır ve idari şartname ve sözleşme tasarısı hazırlanır. İlan yayınlandıktan sonra şartnameler satışa sunulur, ihale komisyonu oluşturulur ve ihale tarihinde ihale yapılarak ihale karara bağlanır, harcama yetkilisi tarafından sözleşme imzalanarak ihale sonuçlandırılır.

2022 yılında Başkanlığımız tarafından yapılan ihaleler **Tablo 40**'ta sunulmuştur.

Tablo 40: 2022 Yılı Yapılan İhaleler

İhale Bilgileri	Sözleşme Tarihi	İhale Süresi	Tutar (KDV HARİÇ)
2022/1282292 İKN'li 30.00 Öğün Malzemeli Yemek Alımı İhalesi	20.12.2022	21.12.2022-31.12.2022	957.000,00
2022/719298 İKN'li 750.000 öğün yemek alımı	26.10.2022	01.01.2023-31.12.2023	18.675.00,00

Başkanlığımız tarafından yemek hizmeti için 20222 yılında yapılan ödeme tutarı bilgisi **Tablo 41**'de sunulmuştur.

Tablo41: Yemek Hizmeti İçin Ödenen Tutar

Aylar	YENEN YEMEK ÖĞÜN MİKTARI	ÖDEME TUTARLARI (TL)
Ocak	39.783	637.180,44
Şubat	11.823	189.361,90
Mart	77.182	1.236.177,78
Nisan	33.834	541.898,88
Mayıs	51.180	819.719,35
Haziran	51.081	818.133,73
Temmuz	8.647	138.4893,01
Ağustos	17.807	285.204,03
Eylül	6.004	256.326,47
Ekim	115.336	1.847.267,51
Kasım	116.779	1.870.379,19
Aralık	99.339	
Toplam	628.795	

Not: 2022 Aralık ayında yenen 99.339 öğün yemeğin 66.000 öğünü ödenmiştir. 66.000 öğün için ödenen tutar 1.140.272,00 TL'dir.

5.7.2. Doğrudan Temin

Doğrudan temin işlemlerinde satın alma birimi, piyasa araştırması yaparak uygun olan teklifleri değerlendirir ve yaklaşık maliyeti tespit eder ve harcama yetkilisinden onay alır.

Onay alındıktan sonra sipariş verilir. Sipariş edilen malzemeler muayene ve kabul komisyonunca incelenerek, taşınır kayıt kontrol yetkilisine teslim edilir. İrsaliye ve faturası ile tahakkuk birimine nakit fişinin kesilmesi için gönderilir. Hizmetler için de aynı yöntem uygulanır.

2022 yılında Başkanlığımızın doğrudan temin ile yapılan mal ve hizmet alımları **Tablo42**'de sunulmuştur.

Tablo 42: Doğrudan Temin Tutarları (2022)

S.NO	NEREYE YAPILDIĞI	NE YAPILDIĞI	TUTAR (TL)	TARİH
1	Sosyal Tesis	31/10/2022-30/11/2022 Tarihleri Arası Elektrik Bedeli	6.244,21	19.01.2022
2	Sosyal Tesis	15/12/2021-14/01/2022 Tarihleri Arası Doğalgaz Bedeli	74,55	19.01.2022
3	Sosyal Tesis	15/12/2022-14/01/2022 Tarihleri Arası Doğalgaz Bedeli	14.865,95	19.01.2022
4	Sosyal Tesis	29/11/2021-29/11/2021 Tarihleri Arası Telefon Bedeli	40,50	26.01.2022
5	Sosyal Tesis	30/12/2021-29/01/2022 Tarihleri Arası Telefon Bedeli	43,75	8.02.2022
6	Sosyal Tesis	30/11/2021-31/12/2021 Tarihleri Arası Elektrik Bedeli	6.418,60	10.02.2022
7	Sosyal Tesis	14/01/2022-11/02/2022 Tarihleri Arası Doğalgaz Bedeli Mutfak	86,31	16.02.2022
8	Sosyal Tesis	14/01/2022-11/02/2022 Tarihleri Arası Doğalgaz Bedeli Kazan	19.521,67	16.02.2022
9	Sosyal Tesisler	9 Adet Duşa Kabinlerin Tamiri	3.430,26	16.02.2022
10	Başkanlık	1 Adet Camlı Çerçeve Alımı	650,00	18.02.2022
11	Başkanlık	7 Adet Camlı Çerçeve Alımı	3.516,40	18.02.2022
12	Mengen Kız Öğrenci Yurdu	01.12.2021-31.12.2021 Tarihleri Arası Elektrik Tüketim Bedeli	5.899,88	18.02.2022
13	Mengen Kız Öğrenci Yurdu	20 Ton Kömür Alımı	75.756,00	18.02.2022
14	Öğrenci Etkinlikleri	50 Koli 330 mm'lik Cam Şişe Su Alımı	1.404,41	23.02.2022
15	Mengen Kız Öğrenci Yurdu	01.01.2022-31.01.2022 Tarihleri Arası Elektrik Tüketim Bedeli	5.673,00	23.02.2022
16	Kongre Merkezi	3 Adet Motor Kontrol Ünitesinin Bakımı	1.770,00	24.02.2022
17	Başkanlık ve Birimleri	15 Kalem Çeşitli Hırdavat Malzeme Alımı	7.562,62	28.02.2022
18	Sosyal Tesis	31/12/2021-31/01/2022 Tarihleri Arası Elektrik Bedelleri	6.745,90	4.03.2022
19	Başkanlık ve Birimleri	6 Kalem Toner ve Sarf Malzeme Alımı	12.378,20	4.03.2022
20	Mengen Kız Öğrenci Yurdu	01.02.2022-28.02.2022 Tarihleri Arası Elektrik Tüketim Bedeli	8.338,00	10.03.2022
21	Sosyal Tesis	11/02/2022-11/03/2022 Tarihleri Arası Doğalgaz Bedeli (Kazan)	17.741,11	14.03.2022
22	Sosyal Tesis	11/02/2022-11/03/2022 Tarihleri Arası Doğalgaz Bedeli (Mutfak)	194,96	14.03.2022
23	Sosyal Tesis	30/01/2022-26/02/2022 Tarihleri Arası Telefon Bedeli	44,75	14.03.2022
24	Başkanlık	Toner Alımı	47.872,60	18.03.2022
25	Sosyal Tesis	Asansör Bakım Onarım Bedeli	3.363,00	18.03.2022
26	Sosyal Tesis	10 Kalem Buklet Malzeme Alımı	34.693,72	21.03.2022
27	Sosyal Tesis-Başkanlık	20 Kalem Temizlik Malzemesi Alımı	59.815,40	28.03.2022

28	Öğrenci Yemekhaneleri	Termosifon Alımı	15.560,00	29.03.2022
29	Başkanlık	21 Mart Down Sendromu Farkındalık Günü Organizasyon Bedeli	4.956,00	29.03.2022
30	Merkez Dış Hekimliği ve Bolu Meslek Yüksekokulu Yemekhaneleri	Merkez Dış Hekimliği ve Bolu Meslek Yüksekokulu Yemekhanelerinde Bulunan Demirbaşların Tamiri	19.717,80	1.04.2022
31	Merkez ve Dış Hekimliği Yemekhaneleri	17 Adet Yangın Söndürme Tüpünün Dolum İşİ	1.604,80	11.04.2022
32	Sosyal Tesis	1 Adet Su Arıtma Cihazının Bakım ve Onarımı	1.121,00	13.04.2022
33	Sosyal Tesis	27/02/2022-29/03/2022 Tarihleri Arası Telefon Bedeli	46,25	13.04.2022
34	Sosyal Tesis	11/03/2022-13/04/2022 Tarihleri Arası Doğalgaz Tüketim Bedeli (Kazan)	22.257,60	15.04.2022
35	Sosyal Tesis	11/03/2022-13/04/2022 Tarihleri Arası Doğalgaz Tüketim Bedeli (Mutfak)	147,33	15.04.2022
36	Mengen Kız Öğrenci Yurdu	01.03.2022-31.03.2022 Tarihleri Arası Elektrik Tüketim Bedeli	9.688,00	15.04.2022
37	Sosyal Tesis	31/12/2022/31/01/2022 Tarihleri Arası Fiyat Farkı -31/01/2022-28/02/2022 Tarihleri Arası Elektrik Bedeli	14.679,96	24.04.2022
38	Sosyal Tesis	7 Adet Makinanın Bakım ve Onarımı	8.885,40	26.04.2022
39	Sosyal Tesis	01/03/2022-31/12/2022 Tarihleri Arası Sosyal Tesise 22 Kalem Gıda Malzemesi Alımı	14.898,31	26.04.2022
40	Sosyal Tesis	Sosyal Tesise Ekmek Alımı	2.474,90	28.04.2022
41	Sağlık Bilimleri Fakültesi	İzzet Baysal Şükran Günleri İçin 6 Kalem Malzeme Alımı	2.035,70	10.05.2022
42	Başkanlık	Üniversitemiz Mezuniyet Törenleri Kullanılmak Üzere 100 Kg Çay Alımı	4.234,08	10.05.2022
43	Başkanlık	Üniversitemiz Mezuniyet Törenlerinde Kullanılmak Üzere 11.000 Adet Bardak Su Alımı	5.443,90	11.05.2022
44	Başkanlık	Mezuniyet Törenlerinde Kullanılmak Üzere 2 Kalem Malzeme Alımı	4.786,08	12.05.2022
45	Başkanlık	Üniversitemiz Mezuniyet Törenlerinde Kullanılmak Üzere 2 Kalem Malzeme Alımı	2.117,00	12.05.2022
46	Sosyal Tesis	30/03/2022-28/04/2022 Tarihleri Arası Telefon Bedeli	44,75	13.05.2022
47	Mengen Kız Öğrenci Yurdu	01.04.2022-30.04.2022 Tarihleri Arası Elektrik Tüketim Bedeli	10.495,00	13.05.2022
48	Sosyal Tesis	13/04/2022-13/05/2022 Tarihleri Arası Doğalgaz Bedeli (Kazan)	14.458,56	16.05.2022
49	Sosyal Tesis	13/04/2022-13/05/2022 Tarihleri Arası Doğalgaz Bedeli (Mutfak)	100,88	16.05.2022
50	Sağlık Kültür ve Spor Daire Başkanlığı	Üniversitemiz 2021-2022 Eğitim Öğretim Yılı Öğrenci Etkinlik İkramları (Kuru Pasta) Alımı	5.879,00	23.05.2022
51	Sosyal Tesis	28/02/2022-31/03/2022 Tarihleri Arası Sosyal Tesisin Elektrik Bedeli	13.473,76	26.05.2022

52	Mengen Kız Öğrenci Yurdu	Mengen Kız Öğrenci Yurdu 34 Öğrencisine 19 Mayıs Gençlik ve Spor Bayramı Kapsamında Araç Kiralama İşi	2.360,00	30.05.2022
53	Başkanlık	Bahar Şenlikleri Kapsamında Yapılacak Olan Etkinliklerde Kullanılmak Üzere Ses ve Sahne Kurulumu	76.700,00	2.06.2022
54	Başkanlık	1 Adet Fotokopi Makinası Bakım Onarım	12.000,03	3.06.2022
55	Sağlık Kültür ve Spor Daire Başkanlığı	Bahar Şenlikleri	79.060,00	3.06.2022
56	Sosyal Tesis	8400 Adet Pet Şişe Su Alımı	7.550,76	6.06.2022
57	Mengen Kız Öğrenci Yurdu	01.05.2022-31.05.2022 Tarihleri Arası Elektrik Tüketim Bedeli	9.045,00	8.06.2022
58	Sosyal Tesis	01/03/2022-31/12/2022 Tarihleri Arası Gıda Malzemesi Alımı	40.372,73	14.06.2022
59	Sağlık Kültür ve Spor Daire Başkanlığı	4 Adet Çim Biçme Makinasının Tamiri	2.711,87	14.06.2022
60	Sosyal Tesis	13/05/2022-13/06/2022 Tarihleri Arası Doğalgaz Mutfak	222,50	16.06.2022
61	Sosyal Tesis	13/05/2022-13/06/2022 Tarihleri Arası Doğalgaz Kazan	6.010,50	16.06.2022
62	İdari Mali İşler Daire Başkanlığı	17 Adet Resmi Aracın Bakım ve Onarım Gideri	18.939,59	16.06.2022
63	Sosyal Tesis	29/04/2022-29/05/2022 Tarihleri Arası Telefon Bedeli	50,75	22.06.2022
64	Sağlık Kültür ve Spor Daire Başkanlığı	11.09.2014-18.02.2022 Tarihleri Arası Tüketilen Suyun Fark Bedeli Ödemesi	3.343,00	30.06.2022
65	Sosyal Tesis	Sosyal Tesise Ekmek Alımı	1.005,96	7.07.2022
66	Sosyal Tesis	Sosyal Tesise Ekmek Alımı	782,95	7.07.2022
67	Sosyal Tesis	14/06/2022-13/07/2022 Tarihleri Arası Doğalgaz Bedeli (Kazan)	4.704,00	18.07.2022
68	Sosyal Tesis	14/06/2022-13/07/2022 Tarihleri Arası Doğalgaz Bedeli (Mutfak)	121,00	18.07.2022
69	Sosyal Tesis	30/05/2022-28/06/2022 Tarihleri Arası Telefon Bedeli	52,25	18.07.2022
70	Mengen Kız Öğrenci Yurdu	01.06.2022-30.06.2022 Tarihleri Arası Elektrik Tüketim Bedeli	4.892,00	19.07.2022
71	Sosyal Tesis	31/03/2022-30/04/2022-30/04/2022-31/05/2022 Tarihleri Arası Sosyal Tesisin Elektrik Bedeli	28.041,62	25.07.2022
72	Başkanlık	Üniversitemizin 2021-2022 Eğitim-Öğretim Yılı Mezuniyet Programı ve Ödül Törenleri İçin Başkanlığımıza Ait Salonlar ile Merkez Kampüs Dışında Bulunan Okulların Ekli Teknik Şartnameye Göre 1 Kalem Süsleme Hizmetinin Satın Alınması	38.940,00	26.07.2022
73	Sosyal Tesis	Sosyal Tesiste Kullanılan Sanayi Tipi Silindir Ütünün Bakım ve Onarımı	9.794,00	5.08.2022
74	Mengen Kız Öğrenci Yurdu	01.07.2022-31.07.2022 Tarihleri Arası Elektrik Tüketim Bedeli	2.326,00	9.08.2022
75	Sosyal Tesis	14/07/2022-14/08/2022 Tarihleri Arası Doğalgaz Bedeli (Mutfak)	98,00	17.08.2022
76	Sosyal Tesis	14/07/2022-14/08/2022 Tarihleri Arası Doğalgaz Bedeli (Kazan)	5.499,50	17.08.2022

77	Sosyal Tesis	29/06/2022-29/07/2022 Tarihleri Arası Telefon Bedeli	51,00	17.08.2022
78	Sosyal Tesis	8 Kalem Gıda Malzemesi Alımı	17.548,95	17.08.2022
79	Sağlık Kültür ve Spor Daire Başkanlığı	15 Temmuz Etkinliklerinde Verilen Kupa ve Madalya Ödemesi	1.439,60	17.08.2022
80	Mengen Kız Öğrenci Yurdu	374 356 40 36/374 356 40 46 Nolu 2 Adet Hatta Ait 20 Adet Faturanın Toplu Ödenmesi	1.042,50	18.08.2022
81	Sağlık Kültür ve Spor Daire Başkanlığı	2021-2022 Yılı Ödül Töreni (Genel Mezuniyet) Programında Kullanılmak Üzere Kuru Pasta İkramı	3.951,12	5.09.2022
82	Mengen Kız Öğrenci Yurdu	01.08.2022-31.08.2022 Tarihleri Arası Elektrik Tüketim Bedeli	2.114,00	12.09.2022
83	Sosyal Tesis	30/07/2022-29/08/2022 Tarihleri Arası Telefon Bedeli	64,00	13.09.2022
84	Sosyal Tesis	31/05/2022-31/07/2022 Tarihleri Arası Sosyal Tesis Elektrik Kullanım Bedeli	33.099,03	20.09.2022
85	Sosyal Tesis	15/08/2022-15/09/2022 Tarihleri Arası Sosyal Tesis Doğalgaz Bedeli	6.763,00	20.09.2022
86	Kültür Merkezi	Kültür Merkezi Binasında Kullanılmak Üzere 50 Adet Resim Asma Aparatı Satın Alma İşİ	5.900,00	21.09.2022
87	Sosyal Tesis	08/03/2022-08/09/2022 Tarihleri Arasında Üniversitemiz Sosyal Tesisinde Kullanılmak Üzere Günlük Olarak 1 Kalem Baston Ekmek (5000 Adet 210 Gr'lık Taş Fırın Ekmek) Satın alınması	1.626,50	26.09.2022
88	Sosyal Tesis	08/03/2022-08/09/2022 Tarihleri Arasında Üniversitemiz Sosyal Tesisinde Kullanılmak Üzere Günlük Olarak 1 Kalem Baston Ekmek (5000 Adet 210 Gr'lık Taş Fırın Ekmek) Satın Alınması	1.284,72	26.09.2022
89	Sosyal Tesis	08/03/2022-08/09/2022 Tarihleri Arasında Üniversitemiz Sosyal Tesisinde Kullanılmak Üzere Günlük Olarak 1 Kalem Baston Ekmek (5000 Adet 210 Gr'lık Taş Fırın Ekmek) Satın Alınması	1.437,43	26.09.2022
90	Sosyal Tesis	Sosyal Tesiste Kullanılmak Üzere 3 Kalem Malzeme Alımı	1.551,23	27.09.2022
91	Sosyal Tesis	Soğuk Hava Deposu ve Çamaşır Yıkama Makina Bakım ve Onarımı	15.965,40	4.10.2022
92	Sosyal Tesis	2.400 Adet Yumurta Alımı	4.435,92	6.10.2022
93	İdari ve Mali İşler	14 BY 951-14 GH 116 Plakalı Resmi Makam Aracının Bakım ve Onarım Hizmet Ödemesi	12.915,10	7.10.2022
94	İdari ve Mali İşler	14 BM 165 Plakalı Resmi Aracın Bakım ve Onarım Hizmet Ödemesi	10.289,60	10.10.2022
95	Sosyal Tesis	30/08/2022-29/09/2022 Tarihleri Arası Telefon Bedeli	63,25	11.10.2022
96	Mengen Kız Öğrenci Yurdu	01.09.2022-20.09.2022 Tarihleri Arası Elektrik Tüketim Bedeli	2.114,00	11.10.2022
97	Sosyal Tesis	Asansör Bakım Onarım Bedeli	83.898,00	14.10.2022
98	Sosyal Tesis	5 Adet Florosan Simit Lamba Alımı	1.250,80	14.10.2022
99	Sosyal Tesis	16/09/2022-13/10/2022 Tarihleri Arası Doğalgaz Bedeli	419,50	17.10.2022

100	Sosyal Tesis	16/09/2022-13/10/2022 Tarihleri Arası Doğalgaz Bedeli	25.400,50	17.10.2022
101	Sosyal Tesis	31/07/2022-31/08/2022 Tarihleri Arası Sosyal Tesis Elektrik Kullanım Bedeli	21.452,35	18.10.2022
102	Kültür Merkezi ve Kongre Merkezi	Üniversitemiz Etkinliklerinde Kullanılmak Üzere 21 Kalem Çeşitli Elektrik ve Elektronik Ve Tüketim Malzemesi Alımı	25.333,42	18.10.2022
103	Rektörlük	Samsun İlinde 22 Ağustos-04 Eylül 2022 Tarihleri Arasında Düzenlenen TEKNOFEST Havacılık, Uzay ve Teknolojileri Festivalinde Üniversitemiz Öğrencilerinin Katılımının Sağlanması İçin Kiralanan Tanıtım Stand Ücretinin Ödenmesi	49.500,00	20.10.2022
104	Sosyal Tesis	17 Kalem Gıda Malzeme Alımı	49.650,45	26.10.2022
105	Başkanlık ve Bağlı Birimler	Üniversitemiz, Kültür Merkezi ve Kongre Merkezi Binalarında Kullanılmak Üzere 8 Kalem Çeşitli Tamir ve Tamamlayıcı Malzemenin Satın Alınması İşi.	10.974,00	1.11.2022
106	Öğrenci Toplulukları	6 Kalem Gıda Malzemesi Alımı	9.312,20	8.11.2022
107	Mengen Kız Öğrenci Yurdu	01.10.2022-31.10.2022 Tarihleri Arası Elektrik Tüketim Bedeli	2.966,00	14.11.2022
108	Sosyal Tesis	14/10/2022-14/11/2022 Tarihleri Arası Doğalgaz Bedeli (Kazan)	46.624,50	16.11.2022
109	Sosyal Tesis	14/10/2022-14/11/2022 Tarihleri Arası Doğalgaz Bedeli (Mutfak)	128,50	16.11.2022
110	Sosyal Tesis	29/09/2022-29/10/2022 Tarihleri Arası Telefon Bedeli	57,25	16.11.2022
111	Başkanlık ve Bağlı Birimler	Başkanlığınız Bünyesinde Görev Yapan Bilgisayar İşletmeni Ahmet ÇAĞLAR ve Bilgisayar İşletmeni Fatma DEMİRCİ İnsan Kaynakları Yönetim Uzmanlığı Konusunda Uzaktan Eğitim Hizmeti Satın Alınması İşi	3.888,00	16.11.2022
112	Sosyal Tesis	31/08/2022-30/09/2022 Tarihleri Arası Elektrik Bedeli	26.487,20	22.11.2022
113	Sosyal Tesis	15 Kalem Gıda ve İçecek Malzemesi Alımı	59.771,80	30.11.2022
114	Sosyal Tesis	Üniversitemiz Sosyal Tesisinde Kullanılmak Olan 1 Adet Su Arıtma Cihazının Bakım ve Onarımı	1.398,30	8.12.2022
115	Sosyal Tesis	Üniversitemiz Sosyal Tesisinde Kullanılmak Üzere Online Rezervasyon Programı Satın Alınması	3.000,00	8.12.2022
116	Sosyal Tesis ve Spor Fakültesi	Üniversitemiz Sosyal Tesisinde Kullanılan 30 Kg'lık Sanayi Tipi Çamaşır Yıkama Makinesi ve Spor Bilimleri Fakültesi Öğrencilerinin Spor Müsabakalarında Kullandıkları Buz Makinesinin Bakım ve Onarımlarının Yapılarak Bozulan Parçalarının Değiştirilmesi	14.219,00	8.12.2022
117	Mengen Kız Öğrenci Yurdu	01.2022-30.01.2022 Tarihleri Arası Elektrik Tüketim Bedeli	2.598,00	8.12.2022

118	Başkanlık	Üniversitemiz Öğrenci Etkinliklerinin Yapıldığı Kongre ve Kültür Merkezi Salonlarında Kullanılmak Üzere 1 Adet Yer Yıkama Makinesinin Devlet Malzeme Ofisinden Satın Alınması	60.598,95	12.12.2022
119	Mengen Kız Öğrenci Yurdu	Aralık 2021 Aralık 2022 Tarihleri Arası Bir Yıllık Su Tüketim Bedeli	1.271,57	12.12.2022
120	Sosyal Tesis	Üniversitemiz Sosyal Tesisinin 30/10/2022-28/11/2022 Tarihleri Arası Telefon Bedeli)	58,25	13.12.2022
121	Başkanlık	Üniversitemiz Öğrencilerinin Spor Müsabakalarında ve Etkinliklerinde Kullanılmak Üzere 3 Kalem (Su) Malzemenin Satın Alınması	5.320,19	16.12.2022
122	Dr. Okan Duman	Tıbbi Kötü Uygulamaya İlişkin Zorunlu Sigorta Priminin Yarısının Ödemesi	126,00	16.12.2022
123	Sosyal Tesis	14/09/2022-31/12/2022 Tarihleri Arasında Üniversitemiz Sosyal Tesisinde Kullanılmak Üzere Günlük Olarak 1 Kalem Ekmek (2.500 Adet 210 Gr'lık Taş Fırın Ekmek) Satın Alınması (599 Ekmek)	1.935,97	16.12.2022
124	Sosyal Tesis	15/11/2022-13/12/2022 Tarihleri Arası Doğalgaz Bedeli (Mutfak))	464,00	16.12.2022
125	Sosyal Tesis	15/11/2022-13/12/2022 Tarihleri Arası Doğalgaz Bedeli	45.121,50	16.12.2022
126	Sosyal Tesis	Üniversitemiz Sosyal Tesisinde Kullanılmak Üzere Partiler Halinde (Haftada 1 veya 2 Kez) 1 Kalem (4000 Adet Tavuk Yumurtası) Malzemenin Satın Alınması (1600 ADET)	2.957,28	16.12.2022
127	Basın ve Halkla İlişkiler Müdürlüğü	Üniversitemiz Basın ve Halkla İlişkiler Şube Müdürlüğü Tarafından Kurumsal ve Öğrencilerimizin Sosyal, Kültürel, Sanatsal, Sportif Ve Bilimsel Etkinlerinin Medyalarının Alınmasında Kullanılmakta Olan, Detayları Ekte Belirtilen, Fotoğraf Makinaları, Ekipmanlar İle Dronunun Bakım Ve Onarımlarının Yapılarak Bozulan Parçalarının Değiştirilmesi	16.499,94	16.12.2022
128	Hukuk Fakültesi	Üniversitemiz Hukuk Fakültesi Binasında Kullanılmak Üzere 11 Takım Ofis Mobilyası Alımı	78.177,96	20.12.2022
129	Sosyal Tesis	Üniversitemiz Sosyal Tesisinin 30/09/2022-31/10/2022 Tarihleri Arası Elektrik Bedeli	26.751,94	23.12.2022
130	Bilgi İşlem Daire Başkanlığı	Üniversitemiz Yerleşkelerinde Öğretim Gören Öğrencilerimizin Akademik Birimlerinde Aldıkları Kablosuz Erişim Hizmeti Alanlarının Genişletilmesi ve İyileştirilmesi Amacıyla 96 Adet Erişim Noktasının Devlet Malzeme Ofisinden Satın Alınması	1.994.462,65	23.12.2022
131	Başkanlık ve Bağlı Birimler	25 Kalem Kırtasiye ve Sarf Malzeme Alımı	36.142,10	23.12.2022
132	Sağlık Merkezi (MEDİKO)	Sağlık Merkezinde Kullanılmak Üzere 38 Kalem İlaç ve Tıbbi Sarf Malzeme Alımı	14.793,91	23.12.2022

133	Başkanlık ve Bağlı Birimler	Üniversitemiz Tarafından 2022-2023 Yapılacak Olan Futsal Basketbol Turnuvalarında Verilmek Üzere 2 Kalem Kupa ve Madalya Alımı	4.885,20	23.12.2022
134	Başkanlık ve Bağlı Birimler	Başkanlık ve Bağlı Birimlerde Kullanılmak Üzere 31 Kalem Hırdavat Malzeme Alımı	30.341,34	23.12.2022
135	Başkanlık	Üniversitemiz Öğrenci Ve Personel Giriş Çıktılarını Kontrol Amaçlı 2.000 Adet Araç Pulu Alınması İşi	8.614,00	23.12.2022
136	Başkanlık	Öğrenci Etkinliklerinde Kullanılmak Üzere 396 Kg Çay Alımı	26.358,36	26.12.2022
137	Sosyal Tesis	Üniversitemiz Sosyal Tesisini Kazan Dairesinde Bulunan Kaskad Sistemi Kontrol Ünitesi Sistem Isı Kontrol ve Çalışma Panelinin Bakım Ve Onarımının Yapılarak Bozulan Parçalarının Değiştirilmesi İşi	4.649,20	26.12.2022
138	Sosyal Tesis	14/09/2022-31/12/2022 Tarihleri Arasında Üniversitemiz Sosyal Tesisinde Kullanılmak Üzere Günlük Olarak 1 Kalem Ekmek (2.500 Adet 210 Gr'lık Taş Fırın Ekmek) Satın Alınması (964 Ekmek)	3.115,65	26.12.2022
139	Sosyal Tesis	14/09/2022-31/12/2022 Tarihleri Arasında Üniversitemiz Sosyal Tesisinde Kullanılmak Üzere Günlük Olarak 1 Kalem Ekmek (2.500 Adet 210 Gr'lık Taş Fırın Ekmek) Satın alınması (405 Ekmek)	1.308,96	26.12.2022
140	Sosyal Tesis	14/09/2022-31/12/2022 Tarihleri Arasında Üniversitemiz Sosyal Tesisinde Kullanılmak Üzere Günlük Olarak 1 Kalem Ekmek (2.500 Adet 210 Gr'lık (Taş Fırın Ekmek) Satın Alınması	1.719,42	26.12.2022
141	Sosyal Tesis ve Başkanlık Birimleri	Üniversitemiz Sosyal Tesisinde ve Başkanlığımıza Bağlı Birimlerde Kullanılmak Üzere 19 Kalem Malzeme Alımı	72.042,66	26.12.2022
142	Yapı İşleri ve Teknik Daire Başkanlığı	Yapı İşleri Daire Başkanlığı Tarafından Yürütülen Üniversitemiz Öğrencilerinin Eğitim ve Öğretim Hayatına Devam Edebilmesi İçin Önemli Olan Makine, Teçhizat, Bina Ve Isıtma Tesisatı Gibi Bakım- Onarım Hizmetlerinde Kullanılmak Üzere ihtiyaç Duyulan Malzemelerin Satın Alınması	14.950,91	26.12.2022

Başkanlığımız tarafından **2022** yılı içerisinde doğrudan teminle alınan mal ve hizmet alımlarına ödenen tutar **3.892.529,85TL**'dir.

Ayrıca **2886** sayılı Devlet İhale Kanuna göre Üniversitemiz Gölköy Kampüsünde bulunan Çay-Kahve Otomatı ve Gıda Otomatı makinesi ile ilgili olarak gerekli işlemlerin takibini ve yazışmaları Başkanlığımız yapılmıştır. **2023** yılı içerisinde kiralama ihalesi yapılarak Çay-Kahve Otomatı ve Gıda Otomatı makineleri ilgili birimlere yerleştirilecektir.

5.8 Taşınır Kayıt ve Kontrol Birimi Hizmetleri

Başkanlığımızda taşınır kayıt ve kontrol işlemleri 10.12.2003 tarihli ve 5018 sayılı kamu mali yönetimi ve kontrol kanununun 44. Maddesi ve bu kanuna istinaden yayımlanan (18 Ocak 2007 tarih ve 26407 sayılı resmî gazete) Taşınır Mal Yönetmeliği doğrultusunda yürütülmektedir.

Başkanlığımız taşınır kayıt ve kontrol birimi çalışanları, taşınır işlemlerinin aksaksız yürütülmesinden ve devlet malının korunmasından sorumlu olduklarının bilincinde olarak, değişik kaynaklardan gelen demirbaş ve sarf malzemeler ile ilgili işlemleri iki ambarda yürütmekte ve taşınırlara ait demirbaş/sarf kayıtlarını, zimmet işlemlerini yapmaktadırlar. Giriş ve çıkış işlemlerini Strateji Geliştirme Daire Başkanlığına bildirmektedirler. 2022 yılında Maliye Bakanlığı Kamu Harcama ve Muhasebe Bilişim Sistemi (KBS) alt modülü olan Taşınır Kayıt ve Yönetim Sistemine (TKYS) **296 kalem TİF giriş, 293kalem TİF çıkış, 128 adet zimmet fişi** düzenlenerek yıl sonu sayım işlemi ile sorunsuz olarak kapatılmıştır. Öğrenci ve personel (idari-akademik) olmak üzere toplam **275 adet** araç tanıtım pulu satışı yapılmış, elde edilen gelir ilgili banka hesabına periyodik olarak yatırılmıştır.

2022 yılında; Aramızdan ayrılışının 22. Yılında İzzet Baysal anma töreni 05 Mart 2022, Batı Karadeniz Kariyer Fuarı (BATIKAF) 25-26 Mart 2022, 21 Nisan 2022 BATIKAF sürecine dahil olan öğrenci ve iştirakçileriyle iftar yemeği, 33. İzzet Baysal şükran günleri 10-14 Mayıs 2022 , 18 Mayıs-06 Temmuz 2022 tarihleri arasında Kongre Merkezi, Kültür Merkezi, Mengen Kampüsü Mudurnu Kampüsü, Gerede Melih Gökçek Kültür Merkezi, Seben Belediye Çok Amaçlı Salonunda görkemli törenlerle mezuniyet törenleri, 10 Ağustos 2022 Rektörlüğümüzün ikramı aşure, 24 Ağustos 2022’de 2021-2022 Akademik Yılı mezuniyet ödül töreni, Üniversitemiz Fakülte/Yüksekokulları futsal ve basketbol turnuvası vb. ulusal/uluslararası etkinlik tören davetler için gerekli olan malzeme temini ve organizasyon işlemleri gerçekleştirilmiştir.

6. Yönetim ve İç Kontrol Sistemi

Başkanlığımızın harcama yetkilisi daire başkanıdır. Sağlık Kültür ve Spor Daire Başkanlığının bütçesi, hazine yardımlarından ve öğrenci katkılarında elde edilen gelirlerden oluşan bir bütçe olup, bütçeden yapılan tüm harcamalar 5018 Sayılı Kamu Mali Yönetimi ve Kontrol Kanununa, 4734 Sayılı Kamu İhale Kanunu’na ve diğer ilgili tüm mevzuata göre yapılmaktadır. İdarenin stratejik planında ve performans programında belirlenen amaç ve hedeflerine ulaşmak için iç ve dış nedenlerden doğan ihtiyaçlarımız sonucu harcama yetkilisi tarafından gerçekleştirme görevlilerine verilen harcama talimatı ile hizmet satın alma süreci başlar. Yapılan harcamalar Üniversitemiz Strateji Geliştirme Daire Başkanlığı tarafından mevzuata uygunluk mali kontrol

sürecinden geçirilir. Mevzuata uygunluğu tespit edilen işlemler Muhasebe ve Kesin Hesap birimi tarafından sonlandırılır.

6.1. Atama

Başkanlığımız personeli, T.C.Aile, Çalışma ve Sosyal Hizmetler Bakanlığı Devlet Personel Başkanlığı tarafından Üniversitemize tahsis edilen kadrolara atanan personel arasından seçilerek atanmaktadır. Ayrıca 657 sayılı Devlet Memurları Kanunu'nun 4B maddesi uyarınca sözleşmeli memur alımı yapılmaktadır.

Daire Başkanlığımızda yürütülen faaliyet alanlarına ilişkin olarak görev ve talimatlar; Daire Başkanı ile başlayan, ilgili şube müdürlüğü tarafından şube müdürü, şef, memur kademelerini izleyerek yerine getirilmektedir.

6.2 Satın Alma ve İhale Süreci

Daire Başkanlığımız tarafından mal ve hizmet alım işlerine ait alımlar ile avans talepleri; 6245 sayılı Harcırah Kanunu, 4734 sayılı Kamu İhale Kanunu ve 5018 sayılı Kamu Mali Yönetimi ve Kontrol Kanunu ile ilgili diğer mevzuat hükümleri uygulanarak gerçekleştirilmektedir.

Bu alımlar kanunda belirtilen alım usulleri uygulanarak gerçekleştirilmektedir. Buna ilişkin süreçler:

- Açık İhale Usulüyle Alım
- Pazarlık Usulüyle Alım
- Doğrudan Temin Usulüyle Alım

İhale: Alımı yapılacak ihtiyaç ile ilgili önce teknik şartname hazırlanır ve ihtiyaç için piyasa araştırması yapılır. Piyasa araştırma komisyonu kurulur. Piyasa araştırması yapıldıktan sonra yaklaşık maliyet tespit edilir. İhale onay belgesi düzenlenip, EKAP (Elektronik Kamu Alımları Platformuna) kayıt yapılır ve idari şartname ve sözleşme tasarısı hazırlanır. İlan yayınlandıktan sonra şartnameler satışa sunulur, ihale komisyonu oluşturulur ve ihale tarihinde ihale yapılarak ihale karara bağlanır, harcama yetkilisi tarafından sözleşme imzalanarak ihale sonuçlandırılır. Başkanlığımız tarafından 2022 yılında yapılan ihaleler E-İhale usulü ile gerçekleştirilmiştir.

Doğrudan Temin: Doğrudan temin işlemlerinde satın alma birimi piyasa araştırması yaparak uygun olan teklifleri değerlendirir ve yaklaşık maliyeti tespit ederek harcama yetkilisinden onay alır. Onay alındıktan sonra sipariş verilir. Sipariş edilen malzemeler muayene ve kabul komisyonunca incelenerek, taşınır kayıt yetkilisine depolanmak üzere teslim edilir.

6.3. Mali Yönetim ve Harcama Öncesi Kontrol

Daire Başkanlığımızın bütçesinin hazırlanması ve uygulanması hesap verilebilirliği ve mali saydamlığı sağlamak üzere 5018 sayılı Kamu Mali Yönetimi ve Kontrol Kanunu'na uygun şekilde gerçekleştirilmektedir.

Daire Başkanlığımız bünyesinde gerçekleştirilen harcamaların mevcut kanun ve yönetmeliklere uygunluğu ilgili birimler tarafından kontrol edilmektedir. Kontrol edilen evraklar gerekli mali ve muhasebe işlemlerinin gerçekleştirilmesi için Üniversitemiz Strateji Geliştirme Daire Başkanlığı'na gönderilmektedir.

6.4. İç Kontrol Sistemi

Sağlık Kültür ve Spor Daire Başkanlığı İç Kontrol Sistemi çalışmaları 5018 sayılı Kamu Mali Yönetim ve Kontrol Kanunu'na göre hazırlanmış olup; İç Kontrol Sistemi'ne ilişkin çalışmalara Üniversitemiz Strateji Geliştirme Daire Başkanlığı koordinasyonunda devam edilmektedir.

II. AMAÇ VE HEDEFLER

A-Birimimizin Amaç ve Hedefleri

Amaç 1.: Sunduğumuz hizmetlerin nitelik ve nicelik yönünden geliştirilmesi.

Hedef 1.1: Kültür, sanat ve spor alanlarında var olan alt yapıyı öğrencilerimizin kullanımına her an hazır bulundurmak.

Hedef 1.2: Spor branşlarında düzenlenen turnuvaları çeşitlendirmek, sayısını artırmak ve öğrenci katılımını arttırmak.

Hedef 1.3: Sosyal ve Kültürel etkinlikleri çeşitlendirerek katılımı arttırmak. Kulüp odaları, çok amaçlı kullanılabilir kültür merkezi ve spor alanları gibi mekânların sayısının artırılması için talep de bulunmak.

Hedef 1.4: Üniversiteler arası yarışmalarda Üniversitemizin daha fazla branşta temsilini sağlamak.

Performans Göstergesi 1: Öğrenci ve çalışan Memnuniyeti Anketi sayısı ve sonuçları.

Performans Göstergesi 2: Yıllık durum ve analiz raporu.

Amaç 2.: Birim faaliyetleriyle ilgili etkin iletişimin sağlanması.

Hedef 2.1: Tanıtım açısından sürekli kurumsal gelişim çerçevesinde Web sitesi ile tanıtım yapılması.

Performans Göstergesi: Yıllık faaliyet raporları.

Amaç 3.: Üniversite öğrencilerinin aktif olarak spor etkinliklerine katılımını sağlamak.

Hedef 3.1.: Çeşitli dallarda ligler kurulması.

Hedef 3.2.: Üniversiteler arası turnuvaların üniversitemizde yapılmasının sağlanması.

Hedef 3.3.: Başarılı sporcuların desteklenmesi.

Performans Gösterisi: Yıllık Analiz Raporu ve Memnuniyet Anketi.

Amaç 4.: Öğrenci ve personelimizin artışı da göz önüne alınarak sağlık hizmetlerinden daha fazla yararlanmanın sağlanması. Verilen sağlık hizmetinden öğrenci ve personelin memnuniyetini arttırmak.

Hedef 4. 1.: Poliklinik servislerinin sayısının artırılması.

Performans Göstergesi: Yıllık faaliyet raporları.

Amaç 5: Öğrencilerin ruhsal ve bedensel gelişiminin tüm yönleriyle takibinin sağlanması.

Hedef 5.1.: Gençlik Eğitim Merkezinin kurulması.

Hedef 5.2.:Psikolojik Danışma ve Rehberlik servisinin kurularak alanında uzman kişilerle hizmet verilmesi.

Hedef 5.3.: Mesleki Bilgilendirme Toplantıları düzenlenmesi.

Performans Göstergesi: Memnuniyet Anketi ve Çeşitli Rehberlik Anketleri.

Amaç 6.: Birim personelinin niteliklerinin iyileştirilmesi.

Hedef 6.1.: Yöneticileri ve personeli hizmet içi eğitime tabi tutmak.

Hedef 6.2.: Yöneticilerin ve personelin kurs, seminer vs. gibi katılmasını sağlayarak, kişisel ve mesleki açıdan geliştirmesini desteklemek.

Hedef 6.3.: Sözleşmeli ve Geçici personel temini ile birimizin ve diğer birimlerin eleman ihtiyacını karşılamak.

Performans Göstergesi 1:Hizmet içi eğitim, kurs ve seminerlere katılan personel sayısı.

Performans Göstergesi 2: Gerçekleştirilen hizmet içi eğitim sayısı.

Amaç 7.:Öğrenci ve personele daha kaliteli yemek hizmeti vermek.

Hedef 7.1.: Çağın şartlarına uygun yemekhane binasının yapılması.

Performans Göstergesi: Öğrenci ve Çalışan Memnuniyeti Anketi sayısı ve sonuçlar

B- Temel Politikalar ve Öncelikler

Tüm faaliyetlerin saydamlık ve hesap verilebilirlik anlayışı ile yerine getirilmesinin sağlanması, karar alma ve uygulamada çalışan personelin katılımının ön planda tutulması ve sorumluluk verilmesidir. Çalışanların takım bilinci içerisinde bilgi ve becerilerinin, katılım ve özendirilmenin arttırılacağı imkânlar oluşturulmasının yanında;

B.1. Temel Politikalar

* Sağlık Kültür ve Spor Daire Başkanlığına bağlı birimlerde mevzuata uygunluğun sağlanması amaçlanmaktadır.

* Teknolojiyi iyi kullanarak vermiş olduğumuz hizmetleri daha geniş bir alana yayıp tüm öğrenci ve personelimizin faydalanmasını sağlamak, zamanında ve hızlı hizmetler vermektir.

* Öğrencilerimizin sağlık, kültür, spor, beslenme, barınma ve diğer alanlarda daha iyi hizmet vermek için öğrencilere hizmet vermiş olduğumuz alanların daha da iyileştirilmesi ve öğrencilerimizin yurt içi ve yurt dışındaki faaliyetlere katılımlarını sağlamak için gerekli yatırımlar yapılmaktadır.

- * Psikolojik danışmanlık hizmeti hakkında öğrencilerin bilgilendirilmesi ve psikolojik danışmanlık ve rehberlik hizmeti verilen kişi sayısını artırmaktır.
- * Eğitim-Öğretim hizmeti veren Akademik birimlerimize bütçe imkânlarımız çerçevesinde kullanmış oldukları bina ve hizmet yerleri için bakım onarım ve her türlü malzeme giderleri karşılamaktır.
- * Öğrenci ve personelimizin sadece eğitim öğretim faaliyetleri ile ilgili değil gerek sosyal ve gerekse de kültürel anlamda eğitim ve öğretim yılının yorgunluğunu atacak etkinlikler düzenlemektir.
- * Öğrenci Topluluklarının donanım ve tanıtım ihtiyaçları büyük ölçüde gidermek ve benzer şekilde tüm birimlerimizin spor malzemesi taleplerini karşılamaktır. Önümüzdeki süreçte sürekli güncellemeler ile bu yapıyı korumak ve kalite açısından geliştirmek için çalışmalar planlanmaktadır. Sportif anlamda öncelikli ve temel politikamız, sporun evrensel değerlerine ve üniversite etiğine uygunluğunu sağlamak ve günümüzde artış eğilimi gösteren şiddet ve benzeri her türlü olumsuz unsurlardan arındırmaktır. Ulusal anlamda devameden spor faaliyetleri katılımlarımızı Uluslararası platformlara daha fazla taşımak amaçlanmaktadır.
- * Kısmi zamanlı statüde öğrenci çalıştırılmasına yönelik uygulama başarıyla yürütülmektedir. Bu yolla hem birimlerimizin eleman ihtiyaçlarına bir ölçüde çözüm getirilmekte; hem de öğrencilerimize maddi kaynak sağlamaktır.
- * Başkanlığımız personelinin eğitim ihtiyaçlarının belirlenerek hizmet içi eğitimlerinin sağlamaktır.

B.2. Öncelikler

- * Başarıyı özendirmek ve önemsemek,
- * Gelişime açık olmak,
- * Kurallara bağlı olmak,
- * Topluma ve çevreye duyarlı olmak,
- * Ulusal ve kültürel değerleri gözetmek,
- * Etik değerlere bağlı olmak,
- * Kaynakları etkin ve verimli şekilde kullanmak,
- * İdealist olmak,
- * Saygılı olmak,
- * Sorumluluk bilinci taşımak,
- * Çalışkanlık,

- * Liderlik,
- * Liyakat,
- * Güvenilirlik,
- * Dürüstlük,
- * İşbirliğine açık olmak,
- * Özverili olmak,
- * Adil olmak,
- * Akılcı olmak
- * Üniversitemizin tüm değerlerini kabul etmek.

III. FAALİYETLERE İLİŞKİN BİLGİ VE DEĞERLENDİRMELER

A-Mali Bilgiler

1- Bütçe Uygulama Sonuçları

1.1. Bütçe Gelirleri

Başkanlığımızın 2022 yılına ait bütçe gelirleri **Tablo 43**'te sunulmuştur.

Tablo 43: 2022 Mali Yılı Gelirler Çizelgesi

GELİR KALEMLERİ	ÖZGELİR 2022 (TL) GERÇEKLEŞEN	2022 ÖZGELİR BÜTÇE TAHMİNİ
Örgün ve Yaygın Eğitimden Elde Edilen Gelirler	8.807.756,72	1.402.000,00
Örgün Öğrenim Telafi Geliri (Devlet Katkı Payı)	10.125.630,10	8.051.000,00
Tezli Yüksek Lisans Gelirleri	1.552.708,50	243.000,00
Doktora Gelirleri	550.187,50	41.000,00
II. Öğretimden Elde Edilen Gelirler	407.849,51	520.000,00
Sosyal Tesis İşletme Gelirleri	1.320.219,44	606.000,00
Diğer Hizmet Gelirleri	3.760.817,66	2.818.000,00
Toplam Gelir	26.525.169,43	13.681.000,00
İadeler Toplamı (yurt ücreti, harç ücreti, yemek ücreti)	110.839,20	
Sosyal Tesis Gelirinden Emanete Alınan Tutar	180.000,00	
Net Gelir	26.234.330,23	

1.2. Bütçe Giderleri

Başkanlığımızın 2022 yılı bütçe giderleri **Tablo 44**'ta gösterilmiştir.

Tablo 44: 2022 Mali Yılı Giderler Çizelgesi

Faaliyet	Ekonk.	Açıklamalar	2022 Mali Yılı Gerçekleşen	2022 Mali	Gerçekleşme
	Kod			Yılı KBÖ	
Yükseköğretimde Beslenme Hizmetleri	03.02.	Yiyecek Alımı	13.878.000,00	6.319.000,00	%219,62
Yükseköğretimde Barınma Hizmetleri	01.1.	Fazla Çalışma	0,00	20.000,00	%0
	03.02.	Tüketime Yönelik Mal ve Malzeme Alımları (yakacak, elektrik, diğer alımlar)	146.213,45	940.000,00	%15,55
	03.05.	Hizmet Alımları (telefon abonelik ve kullanım ücretleri)	1.042,50	6.000,00	%17,38
	03.07.	Menkul Mal, Gayrimaddi Hak Alım, Bakım ve Onarım Giderleri	14.950,91	68.000,00	%21,99
Yükseköğretimde Sağlık Hizmetleri	03.02.	Tüketime Yönelik Mal ve Malzeme Alımları	14.793,91	46.000,00	%32,16
Yükseköğretimde Kültür Ve Spor Hizmetleri	03.02.	Tüketime Yönelik Mal ve Malzeme Alımları (akaryakıt ve yağ, spor malzemeleri, tören malzemeleri., diğer özel malzemeler)	120.181,21	151.000,00	%79,59
	03.03.10	Yurtiçi Geçici Görev Yollukları	131.878,09	166.000,00	%79,44
	03.05.	Hizmet Alımları (ilan giderleri, taşıt kiralaması giderleri, hakem ücretleri, diğer hizmet alımları)	247.896,40	279.000,00	%88,85
Yükseköğretimde Diğer Hizmetler	01.1.	Memurlar (Öz gelir)	1.628.820,19	1.344.000,00	%121,19
	01.2.	Sözleşmeli Personel	557.923,10	407.000,00	%137,08
	01.3.10	İşçi Ücretleri	337.830,62	755.000,00	%44,75
	01.03.20	Sürekli işçilerin ihbar ve kıdem tazminatları	0	79.000,00	%0,00
	01.03.30	Sürekli İşçilerin Sosyal Hakları	74.563,98	237.000,00	%31,46
	01.03.50	Sürekli İşçilerin Ödül ve ikramiyeleri	98.727,75	274.000,00	%36,03
	01.4.	Kısmi Zamanlı Çalışanların Ücretleri	445.345,70	892.000,00	%49,93
	02.1.	Memurlar SGK Ödemesi	207.686,10	185.000,00	%112,26
	02.2.	4-B SGK Ödemeleri	80.616,82	48.000,00	%167,95
	02.3.	İşçi SGK Ödemeleri	111.622,64	278.000,00	%40,15
	02.4.	Kısmi Zamanlı Öğrenci ve staj öğrencileri SGK Ödemeleri	461.785,25	220.000,00	%209,90
	03.2.	Tüketime Yönelik Mal ve Malzeme Alımları (Yiyecek İçecek Temizlik, Yakacak, Elektrik Kırtasiye Büro Malzemeleri ve diğer)	950.446,61	682.000,00	%139,36

03.5.	Hizmet Alımları	91.092,22	43.000,00	%211,84
03.7.	Büro ve İşyeri Malzeme Alımları Büro ve İşyeri Mak.Teç Alım Diğer Dayanıklı Malz.Alımları	203.221,99	199.000,00	%102,12
03.8.	Bakım ve Onarım	3.363,00	43.000,00	%7,82
TOPLAM		19.808.002,44	13.681.000,00	%144,78

2-Temel Mali Tablolara İlişkin Açıklamalar

1-Personel Giderlerindeki bütçe hedef ve gerçekleştirmeleri ile meydana gelen sapmaların nedenleri genel olarak aşağıdaki gibidir.

- Gündemdeki yasa tasarılarının uygulanamaması
- 2022 yılında tahminin üzerinde gerçekleşen maaş zamları
- 2022 yılında mal ve malzeme alımlarındaki fiyat artışları

2- Sosyal güvenlik kurumlarına devlet primi giderlerindeki bütçe hedef ve gerçekleştirmeleri ile meydana gelen sapmaların nedenleri genel olarak aşağıdaki gibidir

- Gündemdeki yasa tasarılarının uygulanamaması
- Zam oranlarının düşük seviyelerde kalması

3-Mal ve hizmet alım giderleri bütçe hedef ve gerçekleştirmeleri ile meydana gelen sapmaların nedenleri genel olarak aşağıdaki gibidir

- Uygulanan tasarruf tedbirleri,
- Projelerin yetişmemesi, .

4- Sermaye giderleri bütçe hedef ve gerçekleştirmeleri ile meydana gelen sapmaların nedenleri genel olarak aşağıdaki gibidir

- Uygulanan tasarruf tedbirleri,

3- Mali Denetim Sonuçları

Başkanlığımızın gelirlerinin büyük bölümü öğrenci harçlarından oluşmaktadır. Giderlerimiz ise tamamen öğrenci odaklı olup öğrencilerimizin barınma, beslenme, sağlık, spor ve kültür faaliyetlerinde kullanılmaktadır. Yaptığımız tüm gelir-gider işlemleri İç Denetim Birimi ve Sayıştay tarafından denetlenmektedir.

4- Diğer Hususlar

B- Performans Bilgileri

1- Faaliyet ve Proje Bilgileri

2022 Yılı Faaliyet raporu içeriğinde ayrıntılarıyla açıklanmıştır.

2.- Performans Sonuçları Tablosu

Tablo 45: Performans Göstergeleri 1

Performans Göstergesi	Kültür ve Kongre Merkezi Salonlarında Düzenlenen Etkinlik Sayıları
Salonlarda Yapılan Etkinlik Sayısı	431
Performans Sonucu	2021 yılında Kültür ve Kongre Merkezi Salonlarında 202 etkinlik yapılmıştır. 2022 yılında etkinlik sayısı %113 artış göstererek 431 olmuştur.

Tablo 46: Performans Göstergeleri 2

Performans Göstergesi	Üniversiteler arası Müsabaka	Üniversite içi Müsabaka	Toplam
Müسابaka Sayısı	16	5	21
Performans Sayısı	2021 yılında spor etkinlikleri sayısı artarak 10 adet olmuştur. 2022 yılında ise spor müsabakaları sayısı %110 artış göstererek 21 sayısına ulaşmıştır.		

Performans Göstergesi	Kısmi Zamanlı Öğrenci Sayısı
Kısmi Zamanlı Öğrenci Çalıştırılması	89
Performans Sonucu	2022 yılında bütçe imkanları nedeniyle 89 kısmi zamanlı öğrenci çalıştırılmıştır.

Tablo 47: Performans Göstergeleri 3

Tablo 48: Performans Göstergeleri 4

Performans Göstergesi	Faaliyet Sürdüren Öğrenci Topluluk Sayısı
Topluluk Sayısı (Adet)	87
Performans Göstergesi	Öğrenci Topluluklarının Yaptıkları Etkinlik Sayısı

Toplulukların Etkinlik Sayıları	275
Performans Sonucu	Öğrenci Topluluklarımızın etkinlik sayılarında ciddi bir artış meydana gelmiştir.

Tablo 49: Performans Göstergeleri 5

Performans Göstergesi	Sosyal Tesislerde Konaklayan Kişi Sayısı
Konaklayan Sayısı	10.301
Performans Sonucu	2021 yılında 6.863 kişi konaklamıştır. 2022 yılında konaklayan sayısı %50 artarak 10.301 kişi olmuştur.

Tablo 50: Performans Göstergeleri 6

Performans Göstergesi	Yenilen Yemek Sayısı (Öğün)
Yenilen Yemek Sayısı	628.795
Performans Sonucu	2021 yılında 244.443 öğün yemek yenilmiştir. 2022 yılında yenilen yemek öğün sayısı %157 artış göstererek 628.795 öğüne ulaşmıştır.

Tablo 51: Performans Göstergeleri 7

Performans Göstergesi	MEDİKO Birimi Muayene Sayıları
Yenilen Yemek Sayısı	7.396
Performans Sonucu	2021 yılında MEDİKO Birimi tarafından öğrencilerimize ve personelimize 4.510 muayene yapılmıştır. 2022 yılında 2021 yılına göre %63'lik bir artışla 7.396 muayene sayısına ulaşmıştır.

3.- Performans Sonuçlarının Değerlendirmesi

2022 Yılı Faaliyet raporu incelendiğinde Başkanlığımızca düzenlenen kültürel etkinlik sayısı, topluluk faaliyetleri sayısı, spor müsabakalarına katılım sayısında ve spora yönelik faaliyet gösteren öğrenci, personel sayılarında **2021** yılına göre bir artış gösterdiği gözlemlenmektedir.

2022 Yılında öğrenci topluluklarımız tarafından yapılan etkinlik sayısı 2021 yılında yapılan etkinlik sayısına göre % **216**'lık bir artışla **275** etkinlik sayısına ulaşmıştır. Etkinlik sayılarının artışı baz alındığında Başkanlığımız tarafından öğrenci topluluklarımıza yapılan desteklerde de ciddi artışlar meydana gelmiştir. Öğrenci Topluluklarımızın yapacağı etkinliklerinin tanıtımı amaçlı afiş, davetiye, yaka kartı vb. talepleri karşılanarak **2022** yılında **5.706** baskı yapılarak destekte bulunulmuştur. Öğrenci Topluluklarımızın yönetim kurulunda yer alan öğrencilerimizin çeşitli illerde katıldıkları bilimsel ve kültürel faaliyetlerin yol ücretleri Başkanlığımızın bütçesinden karşılanarak destek olunmuştur.

Öğrenci Topluluklarımızın yüz yüze yaptığı etkinliklerde Başkanlığımızın bütçe imkanları çerçevesinde Öğrenci topluluklarımıza yaptığı desteğin sınırlı olması neticesinde öğrenci toplulukları tarafında planlanan bazı etkinliklerin yapılamadığı gözlemlenmektedir. Üniversitemiz Kültür ve Kongre Merkezi Salonlarının etkinlik yapmak için yeterli donanıma sahip olmasına rağmen öğrencilerimizin etkinlikleri için Kampüs dışında yer alan alanları tercih ettiği gözlemlenmektedir. Kültürel Gezi etkinliklerini öğrenci topluluklarımız tasarruf tedbirleri nedeniyle öğrenci topluluklarımızın kendi imkanları ile gerçekleştirmiştir. **2023** yılı bütçesinden öğrenci topluluklarımıza destek olamadığımız etkinlik türlerini yapabilmeleri için gerekli çalışmalar yapılacaktır.

Öğrenci Topluluklarımızın **2022** yılında gerçekleştirmiş oldukları etkinlikler baz alındığında performans olarak **2021** yılına göre ciddi bir iyileşme olduğu gözlemlenmektedir. Bunun yanında Öğrenci Topluluklarımızın yaptıkları veya yapacakları etkinliklerin iznini Başkanlığımızdan almamaları performans ölçümünde bazı sapmaların olmasına neden olmaktadır.

Spor Müsabakalarına katılımında ve gerçekleştirilen spor müsabaka sayısında **2022** yılında **2021** yılına göre artış yaşanmıştır. Spor müsabakaları için Başkanlığımızın bütçesinden **2021** yılında **99.454,10 TL** konaklama, yolluk, hakem ücretleri vb. harcama yapılmıştır. **2022** yılında ise **2021** yılına göre spor müsabakalarına yapılan harcama tutarında **%58**'lik bir artış göstererek **158.102,53 TL**'ye yükselmiştir. **2022** yılında Başkanlığımızın spor etkinliklerine üniversite içi ve üniversite dışı müsabakalara destek açısından performansının iyi olduğu gözlemlenmekte birlikte bu performans göstergesinin artırılması için **2023** yılında gerekli çalışmalar yapılacaktır.

Sosyal Tesislerde konaklayan kişi sayısında **2021** yılına göre **2022** yılında **%50**'lik bir artış yaşandığı gözlemlenmektedir. Bu artışta, Sosyal Tesisimizin kaliteli hizmet yapısı ve ulaşım yönünden Bolu ve çevresine yakın olmasından kaynaklanmaktadır. Sosyal Tesisimizin performans olarak kalitesini iyi bulmakla birlikte online rezervasyon sistemi ile ulaşılabilirliği artırarak performans göstergemiz olan konaklayan sayısında **2023** yılında büyük bir artış beklemekteyiz.

Üniversitemiz yemekhanelerinde öğrencilerimiz ve personel tarafından yenilen yemek sayılarında (öğün) **2022** yılında **2021** yılına göre **%157**'lik bir artış meydana gelmiştir. Bu artışta Başkanlığımız tarafında yapılan öğrenci ve personel memnuniyet anketleri doğrultusunda Başkanlığımız tarafından gerekli taleplerin değerlendirilmesinin yanında yemekhane hizmetimizde öncelikli olarak hijyen koşullarına uygun olarak gerekli denetimlerin yapılmasından

kaynaklanmaktadır. Başkanlığımız olarak en büyük performans göstergelerimizden olan yemek hizmetinde gerekli memnuniyetin oluşmasını sağlamak için diğer yıllarda olduğu gibi 2023 yılında da gerekli çalışmaları yapacaktır.

Başkanlığımız bünyesinde yer alan **MEDİKO** Biriminde **2021** yılında personelimiz ve öğrencilerimize **4510** muayene yapmıştır. **2022** yılında ise 2021 yılına göre % 63'lik artışla muayene sayısı **7.396** sayısına ulaşmıştır. Performans kriteri olarak sağlık hizmetlerimizin hizmet veren doktor, psikolog, hemşire vb. sağlık çalışanımızın yeterli olamamasına rağmen **2022** yılında yeterli olduğu gözlemlenmektedir.

4. Performans Bilgi Sisteminin Değerlendirilmesi

Performansın izlenmesi, izleme faaliyetinin temelidir. Bunun için performans göstergeleri ile ilgili veriler düzenli olarak toplanmalı ve değerlendirilmelidir. Stratejik planlama sürecinde, izleme ve değerlendirme faaliyetleri sonucunda elde edilen bilgiler kullanılarak, stratejik plan gözden geçirilir, hedeflenen ve ulaşılan sonuçlar karşılaştırılır. İzleme ve değerlendirme faaliyetlerinin etkili olarak gerçekleştirilebilmesi, uygulama aşamasına geçmeden önce stratejik planda ortaya konulan hedeflerin nesnel ve ölçülebilir göstergeler ile ilişkilendirilmesini gerektirir. İzleme ve değerlendirmenin etkin yapılabilmesi, ancak uygun veri ve istatistiklerin temin edilmesi ile mümkündür. Her bir hedefin izlenip değerlendirilebilmesi için ne tür verilere ihtiyaç duyulduğu, bunların ne şekilde temin edileceği, ihtiyaç duyulan veriler hâlihazırda toplanmıyorsa nasıl ve ne sıklıkla kim tarafından temin edileceği, bu kapsamdaki kısıtların neler olacağı gibi hususlar birimimiz strateji planlama ekibi tarafından değerlendirilecektir.

IV-KURUMSAL KABİLİYET VE KAPASİTENİN DEĞERLENDİRİLMESİ

A- Birimimizin Üstünlükleri

- Ü1. Üniversitemizin İzzet Baysal Vakfı tarafından maddi ve manevi anlamda desteklenmesinin avantajlarının bulunması,
- Ü2. Öğrencilerle oluşturulan güven ortamı,
- Ü3. Spor ve Kültür alanında sistemli çalışma sonucu ülke içi başarıların sağlanması,
- Ü4. Sağlık Kültür ve Spor Daire Başkanlığı'nın kendi bütçesinin olması,
- Ü5. Sağlık Kültür ve Spor Daire Başkanlığı'nın kamu bütçe desteğine sahip olması,

- Ü6. Sağlık Kültür ve Spor Daire Başkanlığı'nın kar amaçlı olmaması,
- Ü7. Yemek ücretinin, yurt aidatlarının ucuz olması,
- Ü8. Sağlık Kültür ve Spor Daire Başkanlığı'nın gelir çeşitliliğine sahip olması ve dış etkenlerden olabildiğince az etkilenmesi,
- Ü9. Birimlerde kaliteli mal ve malzeme kullanılması,
- Ü10. Firmalarla bakım ve servis sözleşmeleri yapılması,
- Ü11. Birimlerin çoğunda doğalgaz sistemi kullanılması,
- Ü12. Tüm kayıtların elektronik ortamda tutulması,
- Ü13. Değişik konularda üniversitenin diğer birimlerinden destek alması,
- Ü14. Yürürlükteki mevzuata ve Türk Standartlarına göre teknik şartnameler hazırlanarak mal ve hizmet alınması,
- Ü15. Ofis ve sarf malzemesi ihtiyaçlarının kolay karşılanabilir olması,
- Ü16. Öğrenci yurdunda öğrencilerin ihtiyaçları için dinlenme, çalışma ve çamaşır odalarının bulunması,
- Ü17. Birimlerin doğayla iç içe bulunması,
- Ü18. Psikolojik Danışmanlık ve Rehberlik Birimi'mizin öğrencilerimize hizmete devam etmesi,
- Ü19. Öğrenci toplulukları ile sivil toplum kuruluşları arasında iş birliğinin bulunması,
- Ü.20. Olağan üstü dönemlerde yapılacak işlemlere uyum sağlayabilmek ve teknoloji imkânlarını bu süreçlerde kullanmak.
- Ü.21. Dijital üniversite ve kampüse doğru eğilim çalışmaları
- Ü.22. Yeni hizmet alanlarının ihtiyaçlara uygun olarak yapılabilir olması.
- Ü.23. Öğrenci, akademik ve idari personel arasında iletişim kanallarının açık olması,
- Ü.24. Personelin motivasyonun yüksek olması, takım çalışması bilincinde olması ve öğrenme konusunda duyarlı olması.
- B- Birimimizin Zayıf Yönleri**
- Z1. Personelle düzenli hizmet içi eğitim verilememesi,
- Z2. Birimlerin binalarının eski ve yetersiz olması,

Z3. Birimin hizmetlerinin faydalananlara tanıtımının yetersiz olması,

Z4. Başkanlığımızın bağlı birimlerine uzak mesafede olması,

Z5. Personel değişim hızı (nakil, yetişmiş personelin başka kurumlara geçme isteği)

Z6. Kampüslerin dağınık olması (organizasyon gücünü yaratması)

Z7. Kampüslerde kültür, spor ve diğer sosyal alanların yetersiz olması (topluluk odaları, yurt ve yemekhane alanları, yapılaşmalarda sosyal alanların oluşturulmasına öncelik verilmesi)

Z8. Stand alanı yetersizliği (kampüslerde üstü kapalı fiziki mekanların oluşturulması)

Z9. Kurumsal aidiyet duygusunun zayıflığı (personele yönelik kurumsal düzeyde sosyal faaliyetlerin düzenlenmesi)

C- Fırsatlar

- Kamu ve özel sektör kurumları ile işbirliği olanaklarının yüksek olması (burs, staj, iş bulma vb. olanakların olması)
- Öğrenci sayısının fazlalığı (dış kuruluşların tanıtım faaliyetleri için mekan tahsis oranlarının artırılarak gelir artışı yaratılması imkanı)
- Etkinlikler için sponsor bulma imkanları (ulusal ve uluslararası etkinliklerde başarı sıralamasında üniversitemizin üst sıralarda yer alması ve öğrenci sayısının fazla olması etkinlikler için sponsor bulma imkanını kolaylaştırmaktadır)
- Üniversite sanayi işbirliğini teşvik edici politikaların artması (öğrenci topluluklarının sanayi kuruluşları ile işbirliği içinde etkinlik düzenlemesi)

D-Tehditler

- Mevzuat değişikliklerinin sıklığı
- Sağlık sistemindeki mevzuat değişikliği (MEDİKO sosyal merkezinin işlevlerini kaybetmesi)
- Personelin kadrosu ile yapılan görev uyumsuzlukları

E-Değerlendirme

Başkanlığımız verilen görevleri eksiksiz ve doğru bir şekilde yürütmeye çalışmaktadır. Personelimiz; ekip anlayışını benimsemiş olarak mevzuatlara uygun, bir şekilde iş akışını yürütmeye devam etmektedir. Bunun yanında hizmet içi eğitim olanaklarının azlığı ve çeşitliliğinin personelin kendini yenilemesini ve iş akışını etkilemektedir. 2022 yılı bütçesi tahsis edilen ödenekler doğrultusunda istenilen hedefe ulaşmış sayılmaktadır.

Başkanlığımız olarak fiziki ve sosyo-kültürel bir altyapı oluşturmanın amacı ve gayreti içerisindeyiz. İmkânlarımızı zorlayarak, hizmet odağımız olan öğrencilerimiz için gerekli bütün faaliyet alanını oluşturmaya çalışıyor ve bunu kalıcı bir hale getirmenin uğraşını veriyoruz.

V- ÖNERİ VE TEDBİRLER

- Sağlık Kültür ve Spor Daire Başkanlığı tarafından yürütülen hizmetlerin yaygınlaştırılması ve sunulan hizmetlerin kalitesinin sürekli olarak iyileştirilebilmesi için mali yeterlilik büyük önem taşımaktadır. Bu nedenle Daire Başkanlığımıza ait gelirin artırılmasına yönelik planlar ve faaliyetlerin yapılması önerilmektedir.
- Üniversitemiz öğrenci ve çalışanlarına yönelik sanatsal ve kültürel etkinlik ve organizasyonları artırmak, düzenlenen etkinliklere izleyici ve katılımcı sayısı, sinema salonu gibi fiziki imkânları artırarak, yapılan etkinliklerin Bolu halkına daha etkin bir şekilde duyurulup halkın katılımının daha da fazla artırılması gerektiği düşünülmektedir.
- Öğrencilerimizin spor faaliyetlerine katılımının artırılması için spor sahalarının ve malzemelerinin modernleştirilerek gerekli olanaklar sağlanmalı ve öğrencilerimizin kullanımına her an hazır bulundurulmalıdır. Spor branşlarında düzenlenen turnuvaları çeşitlendirerek, katılımı artırılmalı, Üniversiteler arası yarışmalarda üniversitemizi daha fazla branşlarda temsili sağlanmalıdır. Üniversitemizin daha çok kültürel ve sportif anlamda ev sahipliğinin yapması için gerekli çalışmaların yapılması gerekmektedir.
- Öğrencilerimizin salgın vb. olağan üstü dönemlerde kültürel faaliyetlerine destek olabilmek için web tabanlı gerekli alt yapı çalışmalarını yapmak gerekmektedir. Başkanlığımızın bünyesinde yer alan öğrenci topluluklarımızın online etkinliklerini artırabilmek için gerekli ihtiyaçlarını belirleyen veya gerekli düzenlemeleri yapmak için araştırmalar yapılması düşünülmektedir.
- Pandemi şartlarında öğrencilerimize Üniversitemizi benimsetecek, hatırlatacak ve aidiyet duygularını artıracak online kültürel etkinliklerin yapılması gerektiği düşünülmektedir.
- Öğrencilerimizin ve personelimizin yemek ihtiyacının çağın şartlarına uygun bir şekilde karşılanabilmesi için yeni yemekhane binasının yapılması gerekmektedir.
- Başkanlığımız faaliyet alanı bünyesinde görev yapmakta olan personeli ile doğabilecek sorunları daha önceden tespit etmek için haftalık bilgilendirme toplantıları yapmakta ve

aylık faaliyet raporları aracılığı ile Üniversitemiz üst yönetimine gerekli bilgiler sunulmaktadır. İlgili bilgilerin güncelliğini koruması amacı ile rutin kontroller gerçekleştirilmekte ve raporlanmaktadır

- Öğrencilerimize sosyal, kültürel, psikolojik danışmanlık ve rehberlik hizmetleri hizmet birimlerinin ve uzman personelimizin sayısının artırılmasının sağlanması, sosyal hizmetler birimi kurarak uzman bir personelin görevlendirilmesi gerekmektedir. Bu konuda ihtiyaç sahibi öğrencilerimizin sorunlarına çözüm bulmak gerekmektedir. Personel sayısının aynı niteliklere sahip olması farklılık yaratacak teknolojik bilgi seviyesine sahip personelin olmaması işlerin verimli bir şekilde yürütülmesine engel olmaktadır.
- Öğrenci ve personelimize diyetisyenlik ve danışmanlık hizmeti verebilecek uzman bir personelin görevlendirilmesi sağlanması konusunda gerekli çalışmalar yapılmalıdır.
- Öğrencilerimizin ve hizmet verdiğimiz diğer kitlenin, gereksinimlerini, bağlılıklarını, sorumluluk duygularını, yeteneklerini, bilgi ve becerilerini, sorunlarını ve taleplerini dikkate alınmalıdır.

Başkanlığımız; görev alanlarına ait hizmetlerle ilgili özverili, başarılı çalışmalar yapmakla beraber hizmet kalitesinin artırılması için gerekli çalışmaları yapmaktadır. Başkanlığımız bu doğrultuda yapılan çalışmaları asla yeterli görmeyerek; rekabet edebilir, kurumsallaşmış, tercih edilen, yetiştirdiği insan gücüne önem veren, araştıran, inceleyen, çözüm odaklı örnek uygulamaları hayata geçiren hedefleri doğrultusunda çalışmalarını aralıksız, tavizsiz sürdürmeyi esas almıştır.