



BOLU ABANT İZZET BAYSAL ÜNİVERSİTESİ

SAĞLIK KÜLTÜR VE SPOR DAİRE BAŞKANLIĞI
2021 YILI FAALİYET RAPORU

OCAK 2022

BOLU



Vatanını En Çok Seven Görevini En İyi Yapandır!

Mustafa Kemal ATATÜRK

İÇİNDEKİLER

ÜST YÖNETİCİNİN SUNUŞU	
I. GENEL BİLGİLER	1
A. Misyon ve Vizyon	1
Misyonumuz	1
Vizyonumuz.....	1
B- Yetki, Görev Ve Sorumluluklar	1
Yetki	1
Görev	1
Sorumluluklar	1
C- İdareye İlişkin Bilgiler.....	3
1. Fiziksel Yapı.....	3
1.1. Sosyal Alanlar	3
1.2. Ambar Alanları	5
1.3. Arşiv Alanları.....	5
1.4. Sağlık ve Rehberlik Merkezi Alanları (MEDİKO).....	5
2-Örgüt Yapısı	6
3-Bilgi ve Teknolojik Kaynaklar	6
3.1.Yazılımlar.....	6
3.2. Bilgisayarlar	6
3.3. Diğer Bilgi ve Teknolojik Kaynaklar.....	6
4. İnsan Kaynakları	7
4.1. Memurlar.....	7
4.2. Sözleşmeli Personel (4/B).....	8
4.3 Sürekli İşçiler	8
4.4. Kamu İşçisi.....	8
4.5 Kısmi Zamanlı Çalışan Öğrenciler	8
4.6. Başkanlığımızda Görev Yapan İdari Personel Bilgileri.....	9
4.6.1. Kadro Dağılımına Göre İdari Personel Bilgileri.....	9
4.6.2. Görev Dağılımına Göre İdari Personelin Dağılımı.....	10

4.6.3. Başkanlığımızda Görev Yapan İdari Personelin Eğitim Durumu ve Dağılımı	10
4.6.4. Cinsiyet Dağılımına Göre İdari Personel Bilgileri.....	11
4.6.5. Yaş Dağılımına Göre İdari Personel Bilgileri.....	11
4.6.6. Hizmet Sürelerine Göre İdari Personel Bilgileri.....	11
5-Sunulan Hizmetler.....	12
5.1. Sağlık ve Rehberlik Hizmetleri (MEDİKO).....	12
5.2. Barınma Hizmetleri.....	13
5.3. Sosyal Tesisler	14
5.4. Beslenme Hizmetleri.....	15
5.5. Kültür ve Spor Hizmetleri.....	16
5.5.1. Öğrenci Toplulukları.....	17
5.5.2. Kültür ve Kongre Merkezi.....	22
5.5.2.1. İzzet Baysal Kültür Merkezi.....	22
5.5.2.2. Kongre Merkezi.....	23
5.5.2.3. Kültürel ve Sportif Faaliyetler.....	24
5.6. Bütçe İşlemleri ve Öğrenci İşleri Hizmetleri	255
5.7 Satınalma Hizmetleri.....	27
5.8 Taşınır Kayıt ve Kontrol Birimi Hizmetleri.....	31
6. Yönetim ve İç Kontrol Sistemi	32
6.1. Atama.....	32
6.2 Satın Alma ve İhale Süreci.....	33
6.3. Mali Yönetim ve Harcama Öncesi Kontrol	33
6.4. İç Kontrol Sistemi	34
II. AMAÇ VE HEDEFLER.....	34
A-Birimimizin Amaç ve Hedefleri.....	34
B- Temel Politikalar ve Öncelikler	36
B.1. Temel Politikalar.....	36
B.2. Öncelikler.....	37
III. FAALİYETLERE İLİŞKİN BİLGİ VE DEĞERLENDİRMELER	37

A-Mali Bilgiler	37
1- Bütçe Uygulama Sonuçları.....	37
1.1. Bütçe Gelirleri.....	37
1.2. Bütçe Giderleri.....	38
2- Temel Mali Tablolara İlişkin Açıklamalar	39
3- Mali Denetim Sonuçları	39
4- Diğer Hususlar.....	40
B- Performans Bilgileri	40
1- Faaliyet Ve Proje Bilgileri.....	40
2.- Performans Sonuçları Tablosu	40
3.- Performans Sonuçlarının Değerlendirmesi	41
4. Performans Bilgi Sisteminin Değerlendirilmesi	42
IV-KURUMSAL KABİLİYET VE KAPASİTENİN DEĞERLENDİRİLMESİ	42
A- Birimimizin Üstünlükleri	42
B- Birimimizin Zayıf Yönleri.....	44
C-Değerlendirme	44
V- ÖNERİ VE TEDBİRLER	44

TABLolar LİSTESİ

Tablo 1: Mengen Kız Öğrenci Yurdu Kapasiteleri.....	3
Tablo 2: Kültür, Kongre Salonları ve Kapasiteleri	3
Tablo 3: Spor Alanları.....	4
Tablo 4: Sosyal Tesisler	4
Tablo 5: Yemekhaneler.....	5
Tablo 6: Ambar Alanları	5
Tablo 7: Arşiv Alanları	5
Tablo 8: Sağlık ve Rehberlik Merkezi Alanları (MEDİKO)	5
Tablo 9: Bilgisayar Sayıları	6
Tablo 10: Diğer Bilgi ve Teknolojik Kaynak Sayıları.....	7
Tablo 11: 2021 Yılı Memur Sayılarına ilişkin Sayısal Veriler	7
Tablo 12: Kısmi Zamanlı Çalışan Öğrenci Sayıları (2021)	9
Tablo 13 : Kadrolarına Göre Çalışan (2021 Yılı) İdari Personele İlişkin Bilgiler.....	9
Tablo 14: Hizmet Sınıflandırılmasına Göre İdari Personel Bilgileri	10
Tablo 15: Başkanlığımızda Görev Yapan İdari Personelin Eğitim Durumuna Göre Dağılımı	10
Tablo 16: İdari Personelin Cinsiyete Göre Dağılımı	11
Tablo 17: İdari Personelin Yaş Bilgilerine Göre Dağılımı	11
Tablo 18: İdari Personelin Hizmet Sürelerine Göre Dağılımı	12
Tablo 19: 01 Ocak-31 Aralık 2021 Tarihleri Arası Muayene Sayıları	12
Tablo 20: Mengen Kız Öğrenci Yurdu Ücretlendirmesi	13
Tablo 21: 2021 Mengen Kız Öğrenci Yılında Yurdunda Barınan (Kayıtlı) Öğrenci Sayıları.....	14
Tablo 22: 2021 Yılı Sosyal Tesis Gelirleri	15
Tablo 23: 2021 Yılı Sosyal Konaklayan Kişi Sayıları.....	15
Tablo 24:2021 Yılı Yemek Ücretleri	16
Tablo 25: 2021 Yılında Yemekhanelerde Verilen Yemek Hizmeti.....	16
Tablo 26: 2020-2021 Akademik Yılında Mevcut Öğrenci Toplulukları	18
Tablo 27: Öğrenci Toplulukları ve Etkinlik Sayıları (2020-2021)	20
Tablo 28: Öğrenci Topluluklarının Etkinlikleri (2021)	20
Tablo 29: 2021 Yılında Kültür Merkezi Salonlarında Yapılan Etkinlik Sayıları	22
Tablo 30: 2021 Yılında Kongre Merkezi Salonlarında Yapılan Etkinlik Sayıları.....	23
Tablo 31: Kültür ve Kongre Merkezinde Yapılan Etkinlik ve Katılımcı Sayısı.....	23
Tablo 32: 2021 Yılı Üniversitelerarası Spor Müsabakaları	25
Tablo 33: Üniversite İçi Spor Müsabakaları	25
Tablo 34: Yıllara Göre Kısmi Zamanlı Çalışan Öğrenci Sayıları (2014-2021).....	27

Tablo 35: Staj Yapan Öğrenci Sayıları ve Yapılan Ödeme Tutarları (2020-2021)	27
Tablo 36: 2021 Yılı Yapılan İhaleler	27
Tablo 37: Yemek Hizmeti İçin Ödenen Tutar	28
Tablo 38: Doğrudan Temin Tutarları (2021)	28
Tablo 39: 2021 Mali Yılı Gelirler Çizelgesi	38
Tablo 40: 2021 Mali Yılı Giderler Çizelgesi	38
Tablo 41: Performans Sonuçları 1	40
Tablo 42: Performans Sonuçları 2	40
Tablo 43: Performans Sonuçları 3	40
Tablo 44: Performans Sonuçları 4	40
Tablo 45: Performans Sonuçları 5	41
Tablo 46: Performans Sonuçları 6	41

GRAFİKLER LİSTESİ

Grafik 1. Sağlık Kültür ve Spor Daire Başkanlığı Organizasyon Şeması	6
--	---

ÜST YÖNETİCİNİN SUNUŞU

5018 Sayılı Kamu Mali Yönetimi ve Kontrol Kanunu'nun 41. maddesi gereğince hazırladığımız bu raporda; Sağlık, Kültür ve Spor Daire Başkanlığının faaliyet alanlarını kapsayan konularda ilgili mevzuat kapsamında yapılan planlamalar ve uygulamalar sonucunda 2021 yılı içerisinde gerçekleştirmiş olduğumuz hizmetlere ilişkin verilerin değerlendirilmesi amaçlanmıştır.

Kamu kesiminin mali ve idari sorunları dikkate alındığında kamu idarelerinin faaliyetlerini planlı bir şekilde yerine getirmeleri giderek önem kazanmaktadır. Kamu yönetimi ve kamu mali yönetimi uygulama sürecinde mali disiplini sağlamak, kaynakları stratejik önceliklere göre dağıtmak ve ilgili mevzuata göre kaynakların etkili kullanılıp kullanılmadığını izlemek ve bunun üzerine kurulu bir hesap verme sorumluluğu geliştirmek temel başlıklar olarak ortaya çıkmıştır

Tüm dünyayı ve ülkemizi de etkisi altına alan Covid-19 salgınından sonra yüz yüze eğitimin tekrar başlamasıyla beraber; Öğrencilerimizin sosyal, kültürel ve sportif etkinlik ihtiyaçlarını karşılayarak sosyal durumlarının iyileşmesine, yeteneklerinin ve kişiliklerinin sağlıklı bir şekilde gelişmesine imkân verecek hizmetler sunmak ve onları ruhsal ve bedensel sağlıklarına özen gösteren bireyler olarak yetiştirmek, birlikte düzenli ve disiplinli çalışma, dinlenme ve eğlenme alışkanlıkları kazandırmak amaç ve hizmetlerine yönelik olarak faaliyetlerimizi sürdürmek en önemli önceliğimizdir. Temel politikamız; mali disiplini sağlayarak faaliyetlerimizi planlı bir şekilde gerçekleştirmek, stratejik önceliklerimizi belirleyerek, hesap verme sorumluluğu çerçevesinde kaynaklarımızı uygun bir şekilde kullanmaktır.

Daire Başkanlığımız 2547 sayılı Yükseköğretim Kanunu ile kendisine verilen yetki ve sorumluluk çerçevesinde ve 5018 Sayılı Kamu Mali Yönetimi ve Kontrol Kanunu mevzuatına göre hesap verilebilirlik bağlamında, Üniversitemiz mensuplarına en iyi şekilde hizmet sunabilmek için çalışmalarında azami gayret göstermektedir.

Hedeflerimizi gerçekleştirirken mali saydamlık ve hesap verme sorumluluğu gözetilerek doğru, güvenilir, önyargısız, ilkeli, tarafsız açık ve anlaşılır olmak ilkelerinden taviz vermemektedir.

Saygılarımla.

Bayram KAYA
Sağlık Kültür ve Spor Daire Başkanı

I. GENEL BİLGİLER

A. Misyon ve Vizyon

Misyonumuz

Öğrencilerimizin beden ve ruh sağlıklarını korumak, topluma yararlı bireyler haline getirmek amacıyla; çağdaş yöntemlerle yeterli ve kaliteli düzeyde beslenme, barınma, sağlık, kültür, spor, psikolojik danışma ve rehberlik hizmeti sunmak ve sosyal ihtiyaçlarını karşılamaktır.

Vizyonumuz

Verilen tüm hizmet alanlarında öğrenci ve çalışana yönelik, kaynaklarını verimli kullanan, bilgi teknoloji ile donatılmış, yenilikçi ve öncü bir birim olmaktır.

B- Yetki, Görev ve Sorumluluklar

Yetki

Bolu Abant İzzet Baysal Üniversitesi Sağlık Kültür ve Spor Daire Başkanlığı; 2547 sayılı Yükseköğretim Kanununun 46 ve 47'nci maddeleri uyarınca 1992 yılında kurulmuş olup, 124 sayılı Yükseköğretim Üst Kuruluşları ile Yükseköğretim Kurumlarının İdari Teşkilatı Hakkında Kanun Hükmünde Kararnamenin 32'nci maddesi ile 03.02.1984 tarih ve 18311 sayılı Resmi Gazetede yayımlanarak yürürlüğe giren Yükseköğretim Kurumları Sağlık, Kültür ve Spor İşleri Dairesi Uygulama Yönetmeliği hükümleri çerçevesinde faaliyetlerini sürdürmektedir.

Görev

Sağlık, Kültür ve Spor Daire Başkanlığı; Üniversitelerde hizmet verdiği kesimin bütünü için bir sağlık kuruluşu hizmeti vermesinin yanında öğrencilerin sosyal, kültürel dayanışma ve rehberlik ile spor ihtiyaçlarını karşılayan bir hizmet birimi ve aynı zamanda eğitim-öğretimin desteklenmesi amacıyla bu alanda uygulama ve araştırmaların yapıldığı bir uygulama dairesidir.

Sorumluluklar

Sağlık, Kültür ve Spor Daire Başkanlığı'nın amaçları aşağıda belirtilmiştir.

- 1- Öğrencilerin beden ve ruh sağlığını korumak, hasta olanları tedavi etmek veya ettirmek,
- 2- Öğrencilerin barınma, beslenme, çalışma, dinlenme ve ilgi alanlarına göre ders dışı serbest zamanlarını sportif ve kültürel etkinliklerle değerlendirebilmek,

3- Öğrencilere yeni ilgi alanları kazanmalarına imkân sağlayarak sosyal durumlarının iyileşmesine, yeteneklerinin ve kişiliklerinin sağlıklı bir şekilde gelişmesine imkân verecek hizmetler sunmak, onları ruhsal ve bedensel sağlıklarına özen gösteren bireyler olarak yetiştirmek,

4- Öğrencilere birlikte düzenli ve disiplinli çalışma, dinlenme ve eğlenme alışkanlıkları kazandırmak,

5- Yukarıda belirtilen amaçlar için gerekli alt yapıyı hazırlamak, sunulan hizmetlerle öğrenci, personel ve hizmet alanların memnuniyetini en üst seviyeye çıkarmaktır.

Bu kapsamda;

- ✓ Üniversitemiz personeli ile bakmakla yükümlü oldukları yakınları ve yasalarla belirlenmiş koşulları taşıyan öğrencilerin sağlık sorunlarının çözülmesi için gerekli tedbirleri almak,
- ✓ Personel ve öğrencilerin ilgi alanlarına göre kültür ve spor alanlarında çalışmalar ve gösteriler düzenlemek,
- ✓ Öğrencilere burs ve kredi, beslenme, barınma ve boş zamanlarını değerlendirme alanlarında yardımcı olacak hizmetlerde bulunmak,
- ✓ Psikolojik danışmanlık ve rehberlik hizmeti verilmesi, öğrencilerin kişisel ve ailevi sorunlarını çözümlenmeye çalışmak,
- ✓ Hizmet alanına giren konularda araştırma ve uygulamalar yapmak veya yaptırmak, gerekli görülen çalışmaların yayımlanmasını sağlamak,
- ✓ Öğrenci ve personelin beslenme hizmetlerini yürütmek,
- ✓ Personel ve öğrencilere yönelik geziler düzenlemek ve sosyal ihtiyaçları karşılamak,
- ✓ Bütün bu hizmetlerin yerine getirilebilmesi için gerekli olan yerlerde yemekhane açmak, toplantı, sinema ve tiyatro salonları, spor salon ve sahaları ile kamp yerleri sağlamak, bu ve benzeri tesisleri kurmak, kiralamak, işletmek veya işlettmek. Bu amaca yönelik olarak Üniversitemizin diğer birimleri ve üniversitemiz dışındaki kuruluşlarla iş birliği içinde çalışmak. Araç temin etmek ya da kiralamak,
- ✓ Görev alanı kapsamında üniversitemiz öğrencileri ile ilgili satın alma iş ve işlemlerini yürütmek,

C- İdareye İlişkin Bilgiler

1. Fiziksel Yapı

Başkanlığımız, ilgili kanun ve yönetmeliklerle kendine verilen görev, yetki ve sorumluluk alanları itibarıyla geniş bir alanda hizmet vermektedir. Bu amaçla, Üniversitemizin tüm kampüslerinde fiziki mekânları mevcuttur.

Söz konusu fiziki alan ve mekânlar; sağlık ünitesi, öğrenci topluluklarına ait çalışma ofisleri, sosyal alanlar, spor alanları (Açık ve kapalı spor sahaları) merkez mutfak ve yemekhaneler, İzzet Baysal Kültür Merkezi, Kongre Merkezi, Mengen Kız Öğrenci Yurdu, sosyal tesisler ve tüm bu birimlerde yürütülen hizmetlerin sevk ve idaresinin yapıldığı idari ve teknik bürolardan oluşmaktadır. Söz konusu alanların sayı ve kapasiteleri aşağıdaki tablolarda gösterilmiştir.

1.1. Sosyal Alanlar

Başkanlığımıza ait Mengen Kız Öğrenci Yurduna ilişkin bilgiler **Tablo 1**'de sunulmuştur.

Tablo 1: Mengen Kız Öğrenci Yurdu Kapasiteleri

Alan	Oda Sayısı	Yatak Sayısı	Kapasite
1.560 m2	1	2	2
	5	3	15
	1	4	4
	2	5	10
	7	6	42
	1	7	7
Toplam	17		80

Tablo 1'de Mengen Kız Öğrenci Yurdunun normal şartlar altındaki fiziksel kapasitesi sunulmuştur. Mengen Kız Öğrenci Yurdu pandemi koşulları nedeniyle 38 kişilik yatak kapasitesi ve 15 odası ile hizmetini sürdürmektedir. Odalar 1, 2, 3 ve 4 kişiliktir.

Başkanlığımıza bağlı Kültür ve Kongre Merkezi Salonlarına ilişkin bilgiler **Tablo 2**'de sunulmuştur.

Tablo 2: Kültür, Kongre Salonları ve Kapasiteleri

Tesis	Adet	m ²	Kapasite (kişi)
İzzet Baysal Kültür Merkezi	1	8.440	722
Mavi Salon	1	800	514
Pembe Salon	1	330	208
Diğer Alanlar	-	7.310	-
Kongre Merkezi	1	1.650	1.714
Bordo Salon	1	1.150	1140
Yeşil Salon	4	500	574
Diğer Alanlar	-		-
Konferans Salonu	5	1.112	1.034

Tıp Fakültesi Konferans Salonu (Morfoloji)	1	328	350
Şehir Kampüsü Konferans Salonu	1	300	254
Diş Hekimliği Fakültesi Konferans Salonu	1	234	230
Mühendislik Fakültesi 2 nolu Bina Konferans Salonu	1	110	110
Mühendislik Fakültesi 1 nolu Bina Konferans Salonu	1	140	90
Toplam	19	11.202	3.470

2021 yılında spor alanlarına ilişkin m² ve kapasite (kişi) sayılarına ilişkin bilgiler **Tablo 3**'te sunulmuştur.

Tablo 3: Spor Alanları

TESİS	ADET	m ²	KAPASİTE(KİŞİ)
Kapalı Spor Salonları	5	4.120	1.082
A Salonu (Jimnastik Salonu) Step-Aerobik	1	960	-
B Salonu (Voleybol-Basketbol Salonu)	1	960	280
C-Salonu (Çok amaçlı Salon) Tenis-Hentbol-Basketbol-Badminton-Voleybol-3 dersane- ağırlık-koordinasyon merkezi-halk oyunu/dans salonu	1	1.260	408
D Salonu (Bolu Şehir Kampüsü) Basketbol-Voleybol-Hentbol	1	475	117
Gerede MYO Spor Salonu	1	465	277
Açık Spor Salonları	12	26.432	-
Açık Spor Tesis. (Sentetik Çim ve Koşu Pisti)	1	9.950	-
Öğrenci Yurtları (Basketbol Sahası)	2	1.000	-
Sosyal Aktivite Binası (Basketbol Sahası) Açık-Kapalı	2	968	-
Lojmanlar (Basketbol Sahası)	1	902	-
Ar. Uyg. Hastanesi (Basketbol Sahası)	1	432	-
Ar. Uyg. Hastanesi (Tenis Sahası)	1	1406	-
Bolu Meslek Yüksek Okulu (Basketbol Sahası)	1	434	-
Yeniçağa Meslek Yüksek Okulu (Bask. Saha.)	1	390	-
Seben Meslek Yüksekokulu (Basketbol Sahası)	1	1.000	-
Gerede Meslek Yüksekokulu (Futbol Sahası)	1	9.950	-

Sosyal Tesislere ilişkin m² ve kapasite (kişi) sayılarına ilişkin bilgiler **Tablo 4**'te sunulmuştur.

Tablo 4: Sosyal Tesisler

Tesis	Adet	m ²	Kapasite(kişi)
Sosyal Tesisler	1	3.370	114
Normal Oda	54	-	108
Süit Oda	3	-	6
Restoran	1	-	150
Seminer Salonu	2	-	40
Toplantı Salonu	1	-	40

Yemekhane alanlarına ilişkin m² ve kapasite bilgilerine ilişkin bilgiler **Tablo 5**'te sunulmuştur.

Tablo 5: Yemekhaneler

TESİS	ADET	m ²	KAPASİTE (KİŞİ)
Yemekhaneler	10	8.891	2.996
Merkez Yemekhane (Öğrenci Personel)	1	2.640	1.014
İdari Bilimler (Eski Rektörlük)	1	250	168
Bolu Meslek Yüksekokulu (Şehir Kampüsü)	1	700	186
Seben Meslek Yüksekokulu	1	170	150
Gerede Meslek Yüksekokulu	1	475	218
Mudurnu Süreyya Astarıcı M.Y. O	1	490	160
Mengen Meslek Yüksekokulu	1	119	120
Yeniçağa Yaşar Çelik M.Y. O	1	305	100
Diş Hekimliği Fakültesi	1	3.722	800
Bolu Teknik Bilimler M.Y. O	1	110	80

1.2. Ambar Alanları

Başkanlığımıza ait ambar alanlarına ilişkin bilgiler Tablo 6'da sunulmuştur.

Tablo 6: Ambar Alanları

Depo	Adet
Kongre Merkezi Deposu	1 Adet
Kültür Merkezi Deposu	1 Adet
Kütüphane Dokümantasyon Daire Başkanlığı	1 Adet

Not: Depo olarak, Kongre Merkezinde 3 oda, Kütüphane Dokümantasyon Daire Başkanlığı Binasında 3 oda bulunmaktadır. Kültür Merkezi Binasında 5 oda bulunmaktadır.

1.3. Arşiv Alanları

Arşiv Alanlarına ilişkin bilgiler **Tablo 7**'de sunulmuştur.

Tablo 7: Arşiv Alanları

Kültür Merkezi Zemin Katı	1 Adet
---------------------------	---------------

1.4. Sağlık ve Rehberlik Merkezi Alanları (MEDİKO)

Sağlık ve Rehberlik alanlarına ilişkin bilgiler Tablo 8'de sunulmuştur.

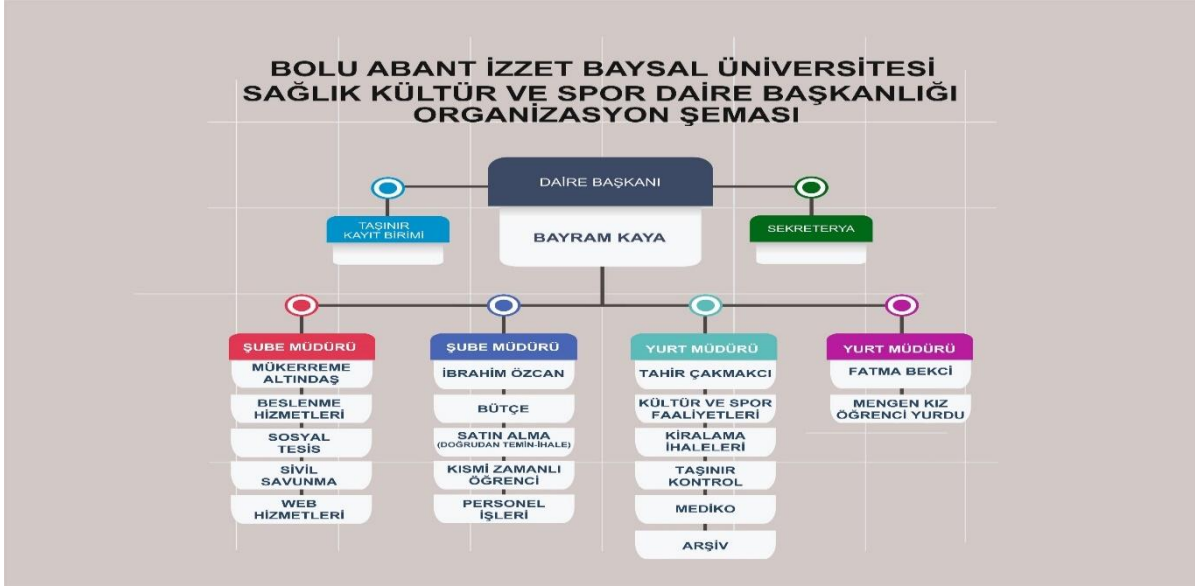
Tablo 8: Sağlık ve Rehberlik Merkezi Alanları

MEDİKO	Adet
Merkez Kampüs Polikliniği	1
Laboratuvar	1
Psikolog polikliniği	1

2- Örgüt Yapısı

2021 yılında Başkanlığımızın birimleri ve örgüt yapısına ilişkin bilgiler Grafik 1’ de sunulmuştur.

Grafik 1: Sağlık Kültür ve Spor Daire Başkanlığı Organizasyon Şeması



3-Bilgi ve Teknolojik Kaynaklar

3.1-Yazılımlar

- BAİBÜ Dijital kart

3.2. Bilgisayarlar

2021 yılında Başkanlığımız ve Başkanlığımıza bağlı birimlere ait bilgisayar sayıları **Tablo 9**'da sunulmuştur.

Tablo 9: Bilgisayar Sayıları

Bilgisayar	Adet
Masaüstü Bilgisayar	68
Tümleşik Bilgisayar	63
Laptop	16
Notebook	2
Tablet PC	3
TOPLAM	152

3.3. Diğer Bilgi ve Teknolojik Kaynaklar

2021 yılında Başkanlığımız ve Başkanlığımız birimlerine Bağlı Diğer Bilgi ve Teknolojik kaynak sayılarına ilişkin bilgiler **Tablo 10**'da sunulmuştur.

Tablo 10: Diğer Bilgi ve Teknolojik Kaynak Sayıları

Teknolojik Kaynaklar	Adet
Yazıcı	42
Tarayıcı	11
Fotokopi Makinesi	6
Telefon	143
Projeksiyon	37
Network Kamera	61
Televizyon	78
Klima	1
Buzdolabı	92
Bulaşık Makinesi	8
Çamaşır Makinesi	24
Çamaşır Kurutma Makinası	5
Fotoğraf Makinesi	1
Dijital Kürsü	1
TOPLAM	510

4. İnsan Kaynakları

Başkanlığımızda yer alan insan kaynakları memurlar, sözleşmeli personel, sürekli işçiler ve kamu işçisi olmak üzere dört kategoriye ayrılmaktadır. Ayrıca Başkanlığımız Üniversitemizde çalışan kısmi zamanlı öğrencilerle ilgili işlerin takibini yapmaktadır.

4.1. Memurlar

2021 yılında Başkanlığımızın bünyesinde bulunan memur sayılarına ilişkin sayısal veriler **Tablo 11**'de sunulmuştur.

Tablo 11: 2021 Yılı Memur Sayılarına İlişkin Sayısal Veriler

Başkanlığımızın Kadrosunda Bulunan Toplam Memur Sayısı	61
Başkanlığımızda Görev Yapan Toplam Memur Sayısı	40
Başkanlığımızda Görev Yapmayan Toplam Memur Sayısı	21
Başkanlığımızda Görev Yapan Maaşı Öz gelirden Ödenen Memur Sayısı	6
Başkanlığımızda Görev Yapmayan Maaşı Öz gelirden Ödenen Memur Sayısı	9
Kadromuzda Bulunan Sözleşmeli Personel Sayısı (4/B)	5
Başkanlığımızda Görev Yapan Sözleşmeli Personel Sayısı (4/B)	0
Başkanlığımızın Kadrosunda Bulunan İşçi Sayısı (Sürekli İşçi)	3
Başkanlığımızda Görev Yapan İşçi Sayısı (Sürekli İşçi)	0
Başkanlığımızda Görev Yapan Kamu İşçisi Sayısı	18

Tablo 11’de görüldüğü üzere Başkanlığımızın kadrosunda **61** memur bulunmaktadır. Başkanlığımızda şu an toplam **38** memur görev yapmaktadır. Başkanlığımızın kadrosunda bulunan **15** memurun maaşı Bakanlığımızın öz gelirinden ödenmektedir. Maaşı öz gelirden ödenen **6** memur Başkanlığımızda görev yapmaktadır.

4.2. Sözleşmeli Personel (4/B)

Başkanlığımızın kadrosunda Üniversitemizin değişik birimlerinde görev yapan **beş (5)** sözleşmeli personelin maaş ödemeleri (4/b) 6-6/1978 tarih ve 7/15754 sayılı Sözleşmeli Personel Çalıştırılmasına ilişkin Esaslar çerçevesinde Başkanlığımızın öz gelirlerinden ödenmekte olup sözleşmeleri her yıl yenilenmektedir.

4.3. Sürekli İşçiler

Başkanlığımızın kadrosunda olmak üzere Üniversitemizin değişik birimlerinde toplu iş sözleşmesine bağlı olarak **üç (3)** sürekli işçi görev yapmaktadır. Sürekli işçi olarak personelimizin maaş ödemeleri Başkanlığımızın öz gelirlerinden ödenmektedir.

4.4. Kamu İşçisi

Başkanlığımız ve bağlı birimlerinde görevlendirilmiş **18** (on sekiz) Kamu İşçisi bulunmaktadır. **14** Kamu İşçisi Başkanlığımız ve Bağlı Birimlerinde temizlik hizmetinde **4** adet Kamu İşçisi ise Mengen Kız Öğrenci Yurdunda güvenlik görevlisi olarak çalışmaktadır.

4.5. Kısmi Zamanlı Çalışan Öğrenciler

Üniversitemiz Fakülte, Yüksekokul, Enstitü, MYO ve diğer birimlerinde 2547 sayılı Kanunun **46.** maddesi gereğince haklarında iş kazası ve meslek hastalığı riskine karşı sosyal güvence hükümleri uygulanan, hiçbir sağlık güvencesi olmayan ve Genel Sağlık Sigortası prim ödemeleri Üniversitemiz tarafından karşılanan kısmi zamanlı öğrenciler çalıştırılmaktadır.

Başkanlığımız ve Üniversitemizin diğer birimlerinde **50** kız ve **38** erkek öğrenci olmak üzere toplam **88** kısmi zamanlı öğrencinin SGK girişi yapılarak bu kısmi zamanlı öğrenciler toplam **8.200** saat çalıştırılmıştır.

Kısmi Zamanlı Öğrenci olarak **01 Ocak 2021 – 31 Aralık 2021** tarihleri arasında çalışan kız ve erkek öğrencilerimizin sayıları ile ilgili bilgiler **Tablo 12**’de sunulmuştur.

Tablo 12: Kısmi Zamanlı Çalışan Öğrenci Sayıları (2021)

Aylar	Kız	Erkek	Toplam Çalışılan Saat
Ocak	3	1	360
Şubat	3	1	240
Mart	3	5	367,5
Nisan	3	5	315
Mayıs	5	7	510
Haziran	4	4	360
Ağustos	1	4	255
Eylül	1	4	300
Ekim	1	4	300
Kasım	14	14	420
Aralık	50	38	4.772,5
TOPLAM			8.200

4.6. Başkanlığımızda Görev Yapan İdari Personel Bilgileri

Başkanlığımız kadrosunda bulunan ve Başkanlığımızda görev alan idari personel ile ilgili bilgiler aşağıdaki alt başlık altında incelenecektir.

4.6.1. Kadro Dağılımına Göre İdari Personel Bilgileri

Başkanlığımızın çalışma alanı geniş olduğu için bünyesinde birçok değişik kadroda personel çalışmaktadır. Başkanlığımızda genel idare hizmetler sınıfı, teknik hizmetleri sınıfı, sağlık hizmetleri sınıfı, yardımcı hizmetler sınıfı ve kamu işçisi sınıfında 2021 yılında çalışan toplam **55 (elli beş)** idari personelin kadro yapısına ilişkin bilgiler **Tablo 13**'te sunulmuştur

Tablo 13: Kadrolarına Göre Çalışan (2021 Yılı) İdari Personele İlişkin Bilgiler

S. NO	KADRO ADI	SAYISI
1	Daire Başkanı	1
2	Enstitü Sekreteri	1
3	Yurt Müdürü	2
4	Şube Müdürü	1
5	Doktor	1
6	Psikolog	2
7	Mühendis	2
8	Şef	4
9	Bilgisayar İşletmeni	19
11	Hemşire	2
12	Teknisyen	1
13	Laborant	1
14	Tekniker	2
15	Aşçı	1
16	Kamu İşçisi	18
Toplam		58

4.6.2. Görev Dağılımına Göre İdari Personelin Dağılımı

Başkanlığımızda 2021 yılında çalışan idari personelin genel idare hizmetler sınıfı, teknik hizmetleri sınıfı, sağlık hizmetleri sınıfı, yardımcı hizmetler sınıfı ve kamu işçisi sınıfına göre yüzdesel dağılımına ilişkin bilgiler **Tablo 14**'te sunulmuştur.

Tablo 14: Hizmet Sınıflandırılmasına Göre İdari Personel Bilgileri

HİZMET SINIFLARI	ÇALIŞAN PERSONEL SAYISI	YÜZDESEL DAĞILIM (%)
Genel İdare Hizmetleri Sınıfı	28	48,27
Teknik Hizmetler Sınıfı	6	10,34
Sağlık Hizmetler Sınıfı	5	8,62
Yardımcı Hizmetler Sınıfı	1	1,72
Kamu İşçisi	18	31,05
TOPLAM	58	%100

Tablo 14' de görüldüğü üzere Başkanlığımızda çalışan idari personelin çoğunluğunu **%48,27**'lük dağılımla genel hizmetler sınıfı oluşturmaktadır. Hizmet sınıfları içerisinde sağlık hizmetleri sınıfı **%8,62** , yardımcı hizmetler sınıfı **%1,72** ve teknik hizmetler sınıfı ise **%10,34**'lük dağılıma sahiptir.

Taşeron işçilerin kamu işçisi olarak kadroya alınmasıyla birlikte kamu işçileri Genel İdare Hizmetleri Sınıfından sonra hizmet sınıfları içerisinde **%31,05**'lik bir payla Başkanlığımızda görev yapan ikinci büyük çoğunluğu oluşturmaktadır.

4.6.3. Başkanlığımızda Görev Yapan İdari Personelin Eğitim Durumu ve Dağılımı

Başkanlığımızda 2021 yılında görev yapan idari personelin eğitim durumları ve dağılımı **Tablo 15**'te sunulmuştur.

Tablo 15: Başkanlığımızda Görev Yapan İdari Personelin Eğitim Durumuna Göre Dağılımı

EĞİTİM DURUMU	KİŞİ SAYISI	DAĞILIM (%)
İlköğretim	10	17,24
Lise	11	18,96
Ön lisans	10	17,24
Lisans	18	31,03
Lisansüstü	9	15,53
TOPLAM	58	%100

Tablo 15'te görüldüğü üzere Başkanlığımızda çalışan idari personelin **%63,80**'lik kısmı yükseköğrenimini tamamlamış kişilerden oluşmaktadır. Eğitim düzeyinin bu kadar yüksek çıkmasında Başkanlığımızın çok çeşitli iş kollarında hizmet vermesi en temel etkindir. Çalışan idari personelin eğitim seviyesinin yüksekliği, Sağlık Kültür ve Spor Daire Başkanlığının Yükseköğretim

Kanunun ve Sağlık, Kültür ve Spor İşleri Dairesi Uygulama Yönetmeliğinin ilgili hükümlerinde geçen öğrencilere verilen hizmetlerin kalitesini artırmaktadır.

4.6.4. Cinsiyet Dağılımına Göre İdari Personel Bilgileri

Başkanlığımızda çalışan idari personelin cinsiyet sayıları ve dağılımı Tablo 16'da sunulmuştur.

Tablo 16: İdari Personelin Cinsiyete Göre Dağılımı

CİNSİYET	ÇALIŞAN SAYISI	YÜZDESEL DAĞILIMI (%)
Erkek	33	%56,90
Bayan	25	%43,10
Toplam	58	%100

Tablo 16'da görüldüğü üzere Başkanlığımızda çalışan idari personelin **%56,90**'ını erkek personel oluştururken **%43,10**'sını bayan personel oluşturmaktadır.

4.6.5. Yaş Dağılımına Göre İdari Personel Bilgileri

Başkanlığımızda çalışan idari personelin yaşlarına ilişkin bilgiler **Tablo 17**'de sunulmuştur.

Tablo 17: İdari Personelin Yaş Bilgilerine Göre Dağılımı

YAŞ	KİŞİ SAYISI	YÜZDESEL DAĞILIMI (%)
20-25	1	1,72
26-30	1	1,72
31-35	4	6,89
36-40	11	18,18
41-45	11	18,18
46 +	30	54,50
TOPLAM	58	%100

Tablo 17'de görüldüğü üzere Başkanlığımızda 2021 yılında çalışan idari personelin **%90,86**'lık bir kısmını 35 yaş üzerindeki personelden oluşmaktadır. Başkanlığımızda 20-34 yaş aralığında çalışan idari personelin sayısının az olması ilgili birimlerimizde çalışan idari personelimizin işlerinde uzun süre çalışmasından ve uzmanlaşmalarından kaynaklanmaktadır. Personelin elektronik ortamda yapılan iş ve işlemleri yapabilmesi için eğitim verilmesi gerekmektedir.

4.6.6. Hizmet Sürelerine Göre İdari Personel Bilgileri

Başkanlığımızda 2021 yılında çalışan idari personelin hizmet sürelerine ilişkin bilgiler **Tablo 18**'de sunulmuştur.

Tablo 18: İdari Personelin Hizmet Sürelerine Göre Dağılımı

HİZMET SÜRESİ	KİŞİ SAYISI	YÜZDESEL DAĞILIMI (%)
0-5 yıl	2	3,45
6-10 yıl	13	22,41
11-15 yıl	15	25,86
16-20 yıl	3	5,17
20 +	25	43,11
TOPLAM	58	%100

Tablo 18’de görüldüğü üzere Başkanlığımızda çalışan İdari Personelin en büyük kısmını **%43,11**’lük payla **20 yıl** ve yukarısında hizmeti olan personel oluşturmaktadır.

5-Sunulan Hizmetler

5.1. Sağlık ve Rehberlik Hizmetleri (MEDİKO)

Üniversitemiz Sağlık Merkezi’nin temel amacı öğrencilerimize, akademik ve idari bütün personelimize, nitelikli “Temel Sağlık Hizmetleri” sunmaktır.

Sağlık Kültür ve Spor Daire Başkanlığı tarafından tıbbi malzeme ve büro malzemesi desteği sağlanarak, hizmetlerin izlenmesi ve değerlendirilmesi daha çağdaş yöntemlerle yapılmaktadır.

Bolu Abant İzzet Baysal Üniversitesi Sağlık Kültür ve Spor Daire Başkanlığı bünyesinde yer alan MEDİKO birimi, 2021 yılında 1 hekim, 2 psikolog, 2 hemşire ve 1 laborant ile hafta içi günlerde 08:00-17:00 saatleri arasında hizmet vermektedir.

2021 yılı içerisinde MEDİKO Birimimizde yapılan muayene sayılarına ilişkin sayısal bilgiler **Tablo 19** ve **Grafik 2**’de sunulmuştur.

Tablo 19: 01 Ocak-31 Aralık 2021 Tarihleri Arası Muayene Sayıları

TOPLAM MUAYENE SAYILARI							
Yıllar	Personel	Öğrenci	Psikolog	Laboratuvar	Acil	Enjeksiyon Pansuman	Toplam
2021	2.378	748	192	219	88	885	4.510

2019 yılında MEDİKO Birimimiz **9.112** muayene hizmeti vermişken **2020** yılında **3.800** muayene hizmeti vermiştir. 2021 yılında ise MEDİKO Birimimiz **4.510** muayene hizmeti vermiştir. 2021 yılında muayene sayıları 2020 yılına göre artmıştır bunun en önemli sebebi pandemi nedeniyle ara verilen yüz yüze eğitime tekrar geçilmesidir. 2021 yılında 2019 yılına göre muayene sayılarında azalış olmasının nedeni ise 2021 yılında bazı derslerin online yapılması olmuştur. MEDİKO Birimimizde yer alan psikoloğumuz ayrıca öğrencilere uzaktan da hizmet vermektedir.

5.2. Barınma Hizmetleri

Üniversitemiz Yönetimine bağlı olarak 1 bina ve 1 bloktan oluşan Mengen Kız Öğrenci Yurdu faaliyetini sürdürmektedir. BAİBÜ Sağlık Kültür ve Spor Daire Başkanlığına bağlı Yurt Müdürlüğü tarafından idare edilen Mengen Kız Öğrenci Yurdu, Bolu ili Mengen ilçesinde 2014 yılı Ekim ayından itibaren hizmet vermektedir. Mengen Kız Öğrenci Yurdunda 1 yurt müdürü, 4 güvenlik görevlisi, 2 temizlik işçisi görev yapmaktadır.

Öğrenci Yurdumuz 80 kişilik yatak kapasitesine sahiptir ve 17 odası bulunmaktadır. Odalar 2, 3, 4, 5, 6 ve 7 kişiliktir. Her katta wc/banyo mevcuttur. Ortak kullanım olarak 1 adet mutfak öğrencilerimizin ihtiyacına sunulmuştur. Yurdumuzda 24 saat sıcak su, internet, dinlenme salonu, etüt odası ve mescit bulunmaktadır.

Mengen Kız Öğrenci Yurdumuz pandemi şartlarında belirtilen kurallardan dolayı 2021 yılında 38 kişilik yatak kapasitesine düşürülerek 15 oda ile öğrencilerin hizmetine sunulmuştur. Odalar 1, 2, 3 ve 4 kişiliktir.

Mengen kız öğrenci yurdunun ücretlendirmesi **Tablo 20**'de sunulmuştur.

Tablo 20: Mengen Kız Öğrenci Yurdu Ücretlendirmesi

Oda Kapasitesi	Ücret (01 Ocak-01Ekim 2021)	Oda	Toplam Kapasite	Oda Kapasitesi	Ücret	Oda Sayısı	Toplam Kapasite
7 kişilik oda	102,00 TL	1	80	4 kişilik oda	285,00 TL	1	38
6 kişilik oda	156,00 TL	7		3 kişilik oda	315,00 TL	7	
5 kişilik oda	213,00 TL	2		2 kişilik oda	345,00 TL	6	
4 kişilik oda	240,00 TL	1		1 kişilik oda	375,00 TL	1	
3 kişilik oda	270,00 TL	5		Misafir Öğrenci	Günlük 15,00TL		
2 kişilik oda	291,00 TL	1		Depozito Ücreti	750,00 TL		
Misafir Öğrenci	Günlük 11,40 TL						
Depozito Ücreti	582,00 TL						

Mengen Kız Öğrenci Yurdunda 2021 yılında barınan (kayıtlı öğrenci sayısı) **Tablo 21**'de sunulmuştur.

Tablo 21: 2021 Mengen Kız Öğrenci Yılında Yurdunda Barınan (Kayıtlı) Öğrenci Sayıları

Aylar	Kız Öğrenci
Ocak	48
Şubat	48
Mart	46
Nisan	40
Mayıs	36
Haziran	36
Temmuz	31
Ağustos	28
Eylül	28
Ekim	34
Kasım	35
Aralık	35

5.3. Sosyal Tesisler

1993 yılında İzzet Baysal Vakfı tarafından yaptırılıp Üniversitemize armağan edilen Sosyal Tesis ve Uygulama Oteli, bakım ve onarımdan geçerek, yenilenmiş hali ile 01/03/2012 tarihinden itibaren gelecek konuklarına hizmet vermeye başlamıştır.

Bir şehir ve tatil otelinden beklenen her şeyi karşılayan tesisimiz, İstanbul-Ankara D100 karayoluna 4 km. ve şehir merkezine 9 km uzaklıktadır. Ücretsiz kablosuz internet, erken check-in ve geç check-out imkânı, özel odalarda kasa, özel toplantılar için orta ölçekli toplantı salonu, açık otopark imkanları sunulan tesisimizde 24 saat sıcak su verilmektedir.

Toplam 3.370 metrekare alan üzerine kurulu olan tesis, sosyal tesis özelliği yanında, Üniversitenin Meslek Yüksekokulları bünyesinde yer alan Turizm ve Otel İşletmeciliği programı öğrencileri için de uygulama alanı özelliği taşımaktadır. 3 adet özel, 54 adet de standart olmak üzere toplam **57** odası bulunan tesisimizin toplam yatak kapasitesi 114 kişiliktir. Bina onarımı yapılırken, bodrumdan çatıya kadar yenilenmiş, yeniden düzenlenmiş, geniş ve ferah bir girişe kavuşturulmuş ve binaya özel panoramik hidrolik asansör eklenmiştir.

Sosyal Tesisimizde 150 kişilik restoran, 2 adet 40 kişilik seminer salonu ve 1 adet de 40 kişilik toplantı salonu mevcuttur. Sosyal Tesislerin 2021 yılına ait gelirlerine ilişkin bilgiler **Tablo 22**'te sunulmuştur.

Tablo 22: 2021 Yılı Sosyal Tesis Gelirleri

AYLAR	GELİR (TL)
Ocak	14.434,00
Şubat	4.902,00
Mart	15.805,00
Nisan	24.230,00
Mayıs	14.760,00
Haziran	6.615,00
Temmuz	17.810,00
Ağustos	43.725,00
Eylül	64.867,50
Ekim	46.680,00
Kasım	98.274,00
Aralık	84.052,50
TOPLAM GELİR	436.155,00
TOPLAM GİDER	227.391,85
KALAN	208.763,15

Sosyal Tesislerin 2021 yılına ait konaklayan kişi sayısına ilişkin bilgiler ise **Tablo 23**'te sunulmuştur

Tablo 23: 2021 Yılı Sosyal Konaklayan Kişi Sayıları

AYLAR	KONAKLAYAN KİŞİ SAYISI
Ocak	98
Şubat	246
Mart	317
Nisan	199
Mayıs	98
Haziran	258
Temmuz	698
Ağustos	1020
Eylül	618
Ekim	1.409
Kasım	1.144
Aralık	758
TOPLAM	6.863

5.4. Beslenme Hizmetleri

Başkanlığımız, Üniversitemiz Gölköy ve Şehir yerleşkesi ile Gerede, Yeniçağa, Mengen, Seben ve Mudurnu ilçelerinde bulunan yüksekokullarımızın yemekhanelerinde öğrenci ve personelimize beslenme hizmetini ihale sonucu belirlenen özel firmalar eliyle sunmaktadır. Gıda mühendisleri tarafından öğrencilerimizin gelişmeleri de göz önüne alınarak hazırlanan menülerle öğrenciye ve personele her öğünde **5** çeşit öğlen ve akşam yemeği hizmeti verilmektedir. Yemeklerin hijyenik koşullarda daha sağlıklı çıkartılabilmesi için kontrol teşkilatı tarafından denetlenmektedir. Öğrenci ve personelimiz yemeklerden belirli bir katkı ücreti karşılığında yararlanmaktadır. 2021 Yılında yenilen yemek ücretlerine ilişkin bilgiler **Tablo 24**'te sunulmuştur.

Tablo 24:2021 Yılı Yemek Ücretleri

2021 YILI YEMEK ÜCRETLERİ	
Memurlardan;	(TL)
Ek göstergesiz görevlerde bulunanlardan	6,50
1100'e (dahil) kadar görevde bulunanlardan	7,00
2200'e (dahil) kadar görevde bulunanlardan	8,00
3600'e (dahil) kadar görevde bulunanlardan	9,00
4800'e (dahil) kadar görevde bulunanlardan	10,00
4800'den daha yüksek görevde bulunanlardan	11,00
Sözleşmeli Personelden;	
Aylık brüt sözleşme ücretleri 4.040,00 TL kadar (4.040,00 TL dahil) olanlardan	6,50
Aylık brüt sözleşme ücretleri 6.815,00 TL kadar (6.815,00 TL dahil) olanlardan	8,00
Aylık brüt sözleşme ücretleri 9.415,00 TL kadar (9.415,00 TL dahil) olanlardan	11,00
Aylık brüt sözleşme ücretleri 9.415,00 TL'den yukarı olanlar	12,00
Öğrenci	3,50
Misafir	13,00

2021 yılında yenilen yemek miktarlarına ilişkin bilgiler **Tablo 25**'te sunulmuştur.

Tablo 25: 2021 Yılında Yemekhanelerde Verilen Yemek Hizmeti

Aylar	YENEN YEMEK ÖĞÜN MİKTARI
Ocak	2.598
Şubat	3.317
Mart	6.648
Nisan	2.872
Mayıs	1.423
Haziran	2.666
Temmuz	2.057
Ağustos	2.704
Eylül	7.066
Ekim	65.656
Kasım	78.929
Aralık	68.507
Toplam	244.443

5.5. Kültür ve Spor Hizmetleri

Öğretim yılının başlaması ile öğrencilere birbirleri ile tanışma fırsatı, topluluk kurlmaları ve topluluklarda görev almaları, dinlenme ve eğlenme alışkanlıklarını kazanmaları için imkânlar sağlanmakta, öğrencilerine akademik, sosyal ve kültürel konularda yönlendirici ve destekleyici çalışmalarda bulunmaktadır. Bu amaçlar çerçevesinde birimize başvuran öğrencilerin sorunları

ile ilgili bire bir görüşmeler yapılmaktadır. Bunların yan sıra; Öğrencilerin sosyal yaşamlarına ilişkin konularda çalışmalar yapmak ve bu konuda ilgili birimlerle eşgüdüm sağlamaktır. Öğrenci topluluklarının kurulması ve işleyişlerine ilişkin çalışmaları yürütmek. Öğrenci toplulukları ile eşgüdümlü çalışmak Kültür Hizmetleri Birimimizin öncelikli görevleri arasında gelmektedir.

Üniversitemiz, Sağlık Kültür ve Spor Dairesi Başkanlığı Spor Hizmetleri Birimi olarak, Yükseköğrenim gençliğinin spor ihtiyaçlarının karşılanması, öğrencilerin sosyal ilişkilerini ve özgüvenlerini geliştirmek, ülke sporuna kaynak oluşturan öğrenci ve sporcuların teşvik edilmesi ve yeteneklerinin geliştirilmesini sağlamaktır. Bu amaçla üniversite içi spor faaliyetlerini organize etmek, öğrencilerin spora olan ilgilerinin arttırmak, Yurt içi ve Uluslararası sportif müsabakalarda Üniversitemizi en iyi şekilde temsil etmeleri amacıyla katılımlarını sağlamak üzere hazırlık yapılmaktadır.

5.5.1. Öğrenci Toplulukları

Üniversitemizde 2020-2021 Eğitim Öğretim yılında **87** öğrenci topluluğu bulunmaktadır. Başkanlığımız, Öğrenci Toplulukları Kuruluş ve İşleyiş Yönergesine uygun olarak öğrenci topluluklarının kuruluş ve işleyişlerini Rektörlük adına denetler. Bu topluluklar kültür, sanat, spor, bilim, araştırma, sosyal etkinlikler gibi birçok alanda faaliyet göstermektedirler. Öğrencilerin sosyal ve kültürel yaşamlarının zenginleşmesini sağlayan, kişilik gelişimlerine katkıda bulunan öğrenci toplulukları öğrencilerin sosyalleşmelerinin de bir aracı olmaktadır. Bu nedenle Sağlık Kültür ve Spor Dairesi Başkanlığı, öğrencilerin sosyal aktivitelerini arttırmaları yönünde desteklerini sürdürmektedir. Bu topluluklar Üniversite içi sosyal ve kültürel faaliyetler düzenlemekte, diğer üniversiteler tarafından düzenlenen çeşitli etkinliklere davet edilen öğrencilerimiz üniversitemizi temsil etmek üzere bu etkinliklere katılmaktadır. Ayrıca her yıl mayıs ayı içerisinde geleneksel İzzet Baysal Şükran Günleri ve Bahar Şenliği düzenlenmektedir. Bu günlerde tüm öğrenci toplulukları görev almakta, özveriyle çalışmaktadır. 2021 yılında öğrenci topluluklarının web sayfalarının bilgi ve resim güncelleştirmeleri yapılmıştır. **Tablo 26**'da 2020-2021 akademik döneminde faaliyet sürdüren öğrenci topluluklarının listesi sunulmuştur.

Tablo 26: 2020-2021 Eğitim Öğretim Yılında Mevcut Öğrenci Toplulukları

S.NO	TOPLULUĞUN ADI
1	Abantkök Topluluğu
2	Açık Rota Turizm Rehberleri Topluluğu
3	Afrikalı Öğrenciler Topluluğu
4	Akademik Düşünce Eğitim ve Medeniyet Topluluğu
5	Akademik Koordinasyon Topluluğu
6	Atatürkçü Düşünce Topluluğu
7	Bilimsel Araştırma Topluluğu
8	Bisiklet Topluluğu
9	Biyoloji Topluluğu
10	Bolu Halk Kültürünü Araştırma ve Uygulama Merkezi Öğrenci Topluluğu
11	Bolpati Topluluğu
12	Çağdaş Yaşamı Destekleme Topluluğu
13	Çeviri Topluluğu
14	Çocukça Yaşam ve Empati Topluluğu
15	Dağcılık ve Kaya Tırmanışı Topluluğu
16	Damla Topluluğu
17	Demokratik Vatandaşlık Eğitimi Topluluğu
18	Dış Ticaret Topluluğu
19	Dış Hekimliği Fakültesi Öğrencileri Yardımlaşma ve Araştırma Topluluğu
20	Edebiyat Topluluğu
21	Erasmus Student Network Topluluğu
22	E-Spor Topluluğu
23	Eşli Danslar Topluluğu
24	Fen Bilimleri Eğitimi Topluluğu
25	Fenerbahçeliler Topluluğu
26	Fizik ve Astronomi Topluluğu
27	Fizik Tedavi ve Rehabilitasyon Öğrenci Topluluğu
28	Galatasaraylılar Topluluğu
29	Gastronomi ve Mutfak Sanatları Topluluğu
30	Genç Aşçılar Topluluğu
31	Genç Fikirler Topluluğu
32	Genç Gelişim Topluluğu
33	Genç İhh Topluluğu
34	Genç Lojistikçiler Topluluğu
35	Genç Mühendisler Topluluğu
36	Genç Müzisyenler Topluluğu
37	Genç Sanatlar Topluluğu
38	Genç Tema Topluluğu
39	Gıda Topluluğu
40	Gıda Kontrol Topluluğu
41	Göç ve Ortadoğu Öğrenci Topluluğu
42	Güzel Sanatlar Topluluğu
43	İlk Yardım Topluluğu
44	İnşaat Mühendisliği Topluluğu
45	İnsan ve Medeniyet Topluluğu
46	İzci Topluluğu
47	İzzet Baysal Felsefesini Anlama ve Yaşatma Topluluğu
48	Kadim Medeniyet Öğrenci Topluluğu

49	Kalite Öğrenci Topluluğu
50	Kariyer Topluluğu
51	Koroğlu Ötüken Topluluğu
52	Kritik ve Analitik Düşünme Topluluğu
53	Kuzey Kafkas Halk Dansları Topluluğu
54	Mefkûre Kültür Sanat ve Düşünce Topluluğu
55	Mimarlık Topluluğu
56	Psikolojik Danışmanlık ve Rehberlik Topluluğu
57	Psikoloji Fikir Sanat Topluluğu
58	Psikoloji Öğrencileri Topluluğu
59	Sağlık ve İyilik Hareketi Topluluğu
60	Sanat Topluluğu
61	Satranç ve Fiziksel Aktivite Topluluğu
62	Sınırlarına Sığmayan Öğrenci Topluluğu
63	Sosyal Bilgiler Topluluğu
64	Sosyal Bilimler ve Münazara Topluluğu
65	Spor ve Rekreasyon Topluluğu
66	Tarih Topluluğu
67	Teknomakine Topluluğu
68	Teknoloji Bilim ve Proje Topluluğu
69	Tıp Fakültesi Sosyal Aktivite Topluluğu
70	Tiyatro Topluluğu
71	Toplum Gönüllüleri Topluluğu
72	Trabzonsporlular Topluluğu
73	Türkmsic Topluluğu
74	Turizm ve Gezi Topluluğu
75	Türk Halk Oyunları ve Halk Müziği Topluluğu
76	Türk Dünyası Topluluğu
77	Uluslararası İlişkiler Topluluğu
78	Uluslararası Öğrenciler Topluluğu
79	Uluslararası Ticaret ve Pazarlama Topluluğu
80	U'mutlu Yarınlar Topluluğu
81	Üniversiteli Kocaelisporlular Topluluğu
82	Ünzile Felsefe Topluluğu
83	Yaratıcı Drama Topluluğu
84	Yapı Topluluğu
85	Yazılım Geliştirme Topluluğu
86	Yeniler Topluluğu
87	Z Generation Club Topluluğu

2020-2021 Eğitim Öğretim yılında öğrenci topluluklarımızın sayısına ve etkinlik sayılarına ilişkin bilgiler **Tablo 27'**de sunulmuştur.

Tablo 27: Öğrenci Toplulukları ve Etkinlik Sayıları (2020-2021)

TOPLULUK ve ETKİNLİK SAYILARI		
YIL	2020	2021
Kurulan Öğrenci Topluluğu Sayısı	105	87
Yapılan Etkinlik Sayısı	47+10 (Online)	40 Adet Online Etkinlik+23 Yüz yüze Etkinlik =63

Tablo 28’de ise Üniversitemiz Öğrenci Topluluklarının yapmış oldukları etkinlikler sunulmuştur.

Tablo 28: Öğrenci Topluluklarının Etkinlikleri (2021)

S.No	Etkinliğe Katılan	Etkinliğin Adı	Etkinliğin Yeri ve Türü	Etkinliğin Tarihi
1	Psikoloji Öğrenci Topluluğu	Baibü Pot Store	Online	01.02.2021
2	Uluslararası İlişkiler Topluluğu	Kitap Okuma Etkinliği	Online	01.02.2021
3	Dış Ticaret Topluluğu	Daha İleriye Bir Adım/Söyleyişi	Online	11-12.02.2021
4	Yaratıcı Drama Topluluğu	Dünden Bugüne Yaratıcı Drama/Söyleyişi	Online	19.02.2021
5	Mefkure Kültür ve Sanat Topluluğu	Kitap Tahlili	Söyleyişi/Online	06.03.2021
6	Psikoloji Öğrencileri Topluluğu	6.Psikoloji Günleri	Seminer /Online	26-27.03.2021
7	Turkmsic Topluluğu	Kadınlar Günü	Farkındalık/Konferans/Online	08.03.2021
8	Sağlık ve İyilik Topluluğu	Gönüllülük ve Fotoğrafçılık	Söyleyişi / Online	26.03.2021
9	Yaratıcı Drama Topluluğu	Yaratıcı Dramada Neredeyiz? Nereye Gitmeliyiz	Söyleyişi / Online	19.03.2021
10	Dış Ticaret Topluluğu	Kadınların İmzası	Tanıtım /Konferans/Online	27.03.2021
11	Uluslararası İlişkiler Topluluğu	Kariyer Yolum	Webinar(Online Konferans)	27.03.2021
12	Genç Fikirler Topluluğu	Uzaktan Eğitim Sürecinde Öğrenci Psikolojisi	Söyleyişi / Online	28.03.2021
13	Gıda Topluluğu	Askıda Eğitim	Söyleyişi /Online	18.03.2021
14	Özel Eğitim Topluluğu	21 Mart Dünya Down Sendromu Farkındalık Günü	Farkındalık /Söyleyişi/Tanıtım	17.03.2021
15	Dış Ticaret Topluluğu	Yeni Nesil Topluluğu	Söyleyişi /Online	14.03.2021
16	Baibu Abant Sinir Bilim Topluluğu	Sinir Bilim Günleri	Sempozyum /Online	27.03.2021
17	Abant Kök Topluluğu	1.Kök Hücre Sempozyumu	Online Sempozyum	12-24.04.2021
18	Psikoloji Öğrencileri Topluluğu	Kaçuv ve Pediatrik Psikoloji Alanı	Online Seminer	06.04.2021
19	Yaratıcı Drama Topluluğu	Küresel Miras Eğitimi ve Yaratıcı Dram	Online Söyleyişi	02.04.2021
20	Turkmsic Topluluğu	Sana Bulaşmasın Bulaştırma Korun	Online Eğitim	22.04.2021
21	Açık Rota ve Rehberlik Topluluğu	Zamanda 12 Bin Yıllık Yolculuk: Göbeklitepe	Webinar(Online Konferans)	21.04.2021
22	Mefkure Kültür Sanat ve Düşünce Topluluğu	Kitap Tahlili	Online Konferans	02.04.2021
23	Gıda Topluluğu	Öğrenmeyi Öğren Hafızanı Güçlendir	Online Eğitim	03.04.2021
24	Gıda Topluluğu	Duygusal Beslenme	Online Eğitim	06.04.2021

25	Yaratıcı Drama Topluluğu	Doğaçlama Tiyatro	Söyleşi / Online	30.04.2021
26	Uluslararası İlişkiler Topluluğu	Afet Bilinci Farkındalık Eğitimi	Online Eğitim	24.04.2021
27	Güzel Sanatlar Topluluğu	Erken Çocuklukta Müzik ve Hareket Eğitimi	Online Söyleşi	15.04.2021
28	Psikoloji Topluluğu	Arival Film Analizi	Online Seminer	14.03.2021
29	Gıda Topluluğu	Sosyal Renkle İnsan Tanıma	Online Eğitim	08.04.2021
30	Yaratıcı Drama Topluluğu	Yaratıcı Drama Buluşmaları	Online Söyleşi	21.05.2021
31	Yaratıcı Drama Topluluğu	Yaratıcı Drama Topluluğu 21. Yüzyıl Ekip Buluşmaları	Online Söyleşi	29.05.2021
32	Mefkure Kültür Sanat ve Düşünce Topluluğu	Online Fakülte Sohbetleri	Online Söyleşi	17.05.2021
33	Gıda Topluluğu	Gıda Hurafeleri	Online Söyleşi	17.05.2021
34	Gıda Topluluğu	Her Yönüyle Süt Eğitimi	Online Eğitim	20-26.05.2021
35	Gıda Topluluğu	Gıda Yatırımlarında Başarmak	Online Eğitim	07.05.2021
36	Gıda Topluluğu	Excel Eğitimi 1	Online Eğitim	08.05.2021
37	Gıda Topluluğu	Excel Eğitimi 2	Online Eğitim	09.05.2021
38	Gıda Topluluğu	Yönetim Sistemleri Temel Kavramlar	Online Eğitim	05.06.2021
39	Sağlık ve İyilik Hareketi Topluluğu	Mazlum Coğrafyalar	Sergi/Dış Fakültesi Öğrenci Girişi	07.06.2021
40	Sağlık ve İyilik Hareketi Topluluğu	Mazlum Coğrafyalar- Yeni Bir Dilin İnşası	Söyleşi/Online	09.06.2021
41	Bolpatı Topluluğu	Hayvan Hakları	Online Söyleşi	02.07.2021
42	Bolpatı Topluluğu	Mama Dağıtımı	Sosyal Sorumluluk	04.11.2021
43	Turkmsic Topluluğu	Değişim Sınavı Tanıtım Sunumu	Ders Aktivitesi-Sunum	11.11.2021
44	Mefkure Kültür ve Sanat Topluluğu	Kitap Dergi Tahlili	Söyleşi	Dönem Boyu
45	Sağlık ve İyilik Hareketi Topluluğu	Hekimlik Üzerine Sohbet	Söyleşi	15.11.2021
46	Kritik ve Analitik Düşünme Topluluğu	Tecrübe Paylaşımı	Online Söyleşi	23.11.2021
47	Kritik ve Analitik Düşünme Topluluğu	Kitap Çekilişi	Online Çekiliş	12.11.2021
48	Göç ve Ortadoğu Topluluğu	Uluslararası İlişkilerde Afganistan Krizi ve Dış Habercilik	Söyleşi	19.11.2021
49	Demokratik Vatandaşlık Eğitimi Topluluğu	Küresel Dünyada Birlikte Yaşama Kültürü ve Öğretmenin Rolü	Online Konferans	26.11.2021
50	Mimarlık Topluluğu	Tubitak 229 Destek Projeleri Kapsamında	Online Söyleşi	24.12.2021
51	Mimarlık Topluluğu	Mekan-Kimlik-Kimliksiz Mekan	Online Söyleşi	04.12.2021
52	İnsan ve Medeniyet Topluluğu	Mekkenin Fethi Kapsamında Broşür Dağıtımı ve Lokum İkramında Bulunulması	Sosyal Aktivite	31.12.2021
53	Psikoloji Öğrencileri Topluluğu	Paintboll Etkinliği	Sosyal Aktivite	19.12.2021
54	Açık Rota Topluluğu	Abant – Gölcük Gezisi	Gezi	18.12.2021
55	Umutlu Yarınlar Topluluğu	Köy Okulu Sosyal Sorumluluk Gezisi	Sosyal Sorumluluk	17.12.2021
56	Kritik ve Analitik Düşünme Topluluğu	Aile Reçetesi İsimli	Online Söyleşi	20.12.2021
57	Uluslararası İlişkiler Topluluğu	Anadolu Beylikleri Simülasyonu	Konferans	09.12.2021
58	Uluslararası İlişkiler Topluluğu	Osmanlı 1. Dünya Savaşına Neden Girdi?	Konferans	09.12.2021
59	Psikoloji Öğrencileri Topluluğu	Kitap Okuma Etkinliği	Sosyal Aktivite	10.12.2021

60	Dış Ticaret Topluluğu	Teknik Eğitim	Eğitim	04.12.2021
61	Köroğlu Ötügen Topluluğu	Kendi Miraslarında Analiz	Konferans	10.12.2021
62	Edebiyat Topluluğu	Edebiyat Günleri/ Yahya Kemal ve Üsküp	Konferans	16.12.2021
63	Abant Kök Topluluğu	Korona Virüs ve Kök Hücre Söyleşi	Konferans	08.12.2021

5.5.2. Kültür ve Kongre Merkezi

Üniversitemiz Kongre ve Kültür Merkezinde yapılacak faaliyetlerin planlanması ve koordinasyonu Genel Sekreterlik Makamının 22/03/2011 tarih ve 306-3102 sayılı yazısı Başkanlığımıza verilmiştir. 2021 yılında salonlarımız pandemi kapsamında alınan tedbirlere uygun olarak hizmet vermiştir.

5.5.2.1. İzzet Baysal Kültür Merkezi

Üniversitemiz Kültür Merkezinde, **514** kişi kapasiteli Mavi salon, **208** kişi kapasiteli Pembe salon olmak üzere bir de sergi salonu mevcut olup, bu salonlarda konferans, panel, seminer, toplantı, söyleşi, tören, dinleti, sergi, gösteri, konser, ders ve prova gibi etkinlikler yapılmaktadır. Kültür Merkezinde 2021 yılında yapılan etkinliklere ilişkin sayısal veriler **Tablo 29**'da sunulmuştur.

Tablo 29: 2021 Yılında Kültür Merkezi Salonlarında Yapılan Etkinlik Sayıları

SALON	MAVİ SALON		PEMBE SALON		BALE VE HALK DANSLARI SAL.		TOPLAM	
	ETKİNLİK SAYISI	KATILIMCI SAYISI	ETKİNLİK SAYISI	KATILIMCI SAYISI	ETKİNLİK SAYISI	KATILIMCI SAYISI	ETKİNLİK SAYISI	KATILIMCI SAYISI
KONFERANS	6	721	2	165			8	886
PANEL	1	120					1	120
SEMİNER	39	1.659	1	65			40	1.724
TOPLANTI	14	829	2	81			16	910
SÖYLEŞİ	4	437	3	180			7	617
TÖREN	2	390	1	75			3	465
KONSER	1	170					1	170
DİNLETİ	1	260					1	260
DERS	20	1.784	43	3.520			63	5.304
GÖSTERİ	3	190					3	190
PROVA	4	140	1	45			5	185
SERĞİ					1	125	1	125
TOPLAM	91	6.700	53	4.131	1	125	149	10.956

5.5.2.2 Kongre Merkezi

Kongre Merkezi 1140 kişi kapasiteli Bordo Salon, 612 kişi kapasiteli Yeşil Salon dört bölümden (salon1, salon2, salon3, salon4) oluşmaktadır. Çeşitli etkinliklerde kullanılan İzzet Baysal Kültür Merkezi, Kongre Merkezi, konferans ve sergi salonları ile duyuru panoları Üniversitemiz Yönetim Kurulu Kararı ile Üniversite dışı yapılan etkinlikler, üniversite birimleri-öğrenci topluluklarının yapmış oldukları etkinlikler olmak üzere iki farklı şekilde ücretlendirilmiştir. Faaliyetlerden elde edilen gelirler Çeşitli gelirler hesabında toplanmaktadır. Kongre Merkezi Salonlarında 2021 yılında ders, çalıştay, konferans, konser, seminer, söyleşi ve toplantı etkinlikleri yapılmıştır.

2021 Yılında Kongre Merkezinde yapılan etkinliklere ilişkin sayısal bilgiler **Tablo 30**'da sunulmuştur.

Tablo 30: 2021 Yılında Kongre Merkezi Salonlarında Yapılan Etkinlik Sayıları

FAALİYETİN TÜRÜ	BORDO SALON		YEŞİL SALON		TOPLAM	
	ETKİNLİK	KATILIMCI SAYISI	ETKİNLİK	KATILIMCI SAYISI	ETKİNLİK	KATILIMCI SAYISI
	SAYISI		SAYISI		SAYISI	
DERS			24	1.271	24	1.271
ÇALIŞTAY			1	92	1	92
KONFERANS			1	94	1	94
KONSER	1	986			1	986
SEMİNER	2	483	10	526	12	1.009
SÖYLEŞİ	2	344	1	97	3	441
TOPLANTI	6	1.452	4	136	10	1.588
TÖREN	1	167			1	167
TOPLAM	12	3.432	41	2.216	53	5.648

Kültür ve Kongre Merkezinde 2021 yılında yapılan etkinlik ve katılımcı sayılarına ilişkin bilgiler **Tablo 31**'de sunulmuştur.

Tablo 31: Kültür ve Kongre Merkezinde Yapılan Etkinlik ve Katılımcı Sayısı

KÜLTÜR MERKEZİ			KONGRE MERKEZİ		TOPLAM	
FAALİYETİN TÜRÜ	ETKİNLİK SAYISI	KATILIMCI SAYISI	ETKİNLİK SAYISI	KATILIMCI SAYISI	ETKİNLİK SAYISI	KATILIMCI SAYISI
PANEL	1	120	12	1.009	13	1.129
SEMİNER	40	1.724	2	1041	42	2.765

TOPLANTI	16	910	10	1.588	26	2.498
SÖYLEŞİ	7	617	3	441	10	1.058
KONSER	1	170	1	986	2	1.156
DERS	63	5.304	24	1.271	87	6.575
PROVA	5	185	0	0	5	185
KONFERANS	8	896	1	94	9	990
TÖREN	3	465	1	167	4	632
ÇALIŞTAY	0	0	1	92	1	92
SERĞİ	1	125	0	0	1	125
DİNLETİ	1	260	0	0	1	160
GÖSTERİ	3	190	0	0	3	190
TOPLAM	149	10.956	53	5.648	202	16.604

5.5.2.3. Kültürel ve Sportif Faaliyetler

Personel ve öğrencilerin beden sağlıklarını korumak ve geliştirmek, onlara disiplinli çalışma alışkanlığı kazandırmak, spora ilgi duymalarını sağlamak, enerjilerini bu olumlu yöne yöneltmek, boş zamanlarını değerlendirmek için ilgi duydukları spor dalında çalışmalarını sağlamak, üniversite içi ve üniversiteler arası spor turnuvaları vb. faaliyetler düzenlemek, faaliyetler için ihtiyaç duyulan malzeme, beslenme ve barınma ihtiyaçlarını organize etmek başkanlığımızın sorumluluk alanlarına girmektedir. Bu bağlamda Öğrencilerimizin Üniversitemizi tanıtmak ve temsil etmek üzere yaptıkları tüm faaliyetlerde gerekli maddi destek bütçe imkanları çerçevesinde Başkanlığımız tarafından sağlanmaktadır. Üniversitemiz öğrenci toplulukları faaliyetleri ve spor faaliyetleri için araç kiralalamaları ve araç yakıt giderlerinin ödeme işlemleri, öğrenci topluluklarının kuruluşu, işleyişi etkinlikleriyle ilgili işlemlerin takibi, öğrencilerin kültürel faaliyetlerinin tüzüklerine uygunluğunun takibi, öğrencilerimizin üniversitelerarası ve üniversite içi spor faaliyetlerinin takibi, yevmiye konaklama ve yol giderleri ödeme işlemleri, KYK burslar ile ilgili işlemler, afiş basımı, stand ve afiş işlemlerinin izlenmesi, dekont takibi bu birimimizde yapılmaktadır.

Başkanlığımız diğer kamu, özel kuruluşların Üniversitemizle beraber veya kendilerinin gerçekleştirdiği sosyal ve kültürel faaliyetlere destek ve organizasyon hizmeti vermektedir.

Üniversitemiz 2021 yılında Üniversite Sporları Federasyonu tarafından düzenlenen müsabakalara katılmıştır. Üniversitemizin il dışında katıldığı müsabakalarla ilgili bilgiler **Tablo 32'**de sunulmuştur.

Tablo 32: 2021 Yılı Üniversitelerarası Spor Müsabakaları

S.No	Tarihler	Branş	Kategori	Derece	Gidilen Yer
1	13-17 ARALIK 2021	Voleybol	Kadın	Takım 3.Lüğü	Eskişehir Teknik Üniversitesi
2	13-17 ARALIK 2021	Voleybol	Erkek	Takım 3.Lüğü	Eskişehir Teknik Üniversitesi
3	20-24 ARALIK 2021	Basketbol	Erkek	Takım 2.Liği	Ordu Üniversitesi
4	20-24 ARALIK 2021	Hentbol	Kadın	Takım 1.Liği	Çanakkale 18 Mart Üniversitesi
5	20-24 ARALIK 2021	Hentbol	Erkek	Takım 1.Liği	Çanakkale 18 Mart Üniversitesi

2021 yılında Üniversitelerarası spor müsabakalarına Başkanlığımız tarafından **59.592,94 TL** harcama yapılmıştır.

2021 yılında Üniversite içinde düzenlenen spor müsabakalarına ilişkin bilgiler **Tablo 33**'te sunulmuştur.

Tablo 33: Üniversite İçi Spor Müsabakaları

S.NO	TARİHLER	BRANŞ	KATEGORİ	DERECE
1	25/11/2021-30/12/2021	VOLEYBOL	KADIN	1.SPOR BİL.FAK.-2.TIP FAK.-3.EĞİTİM FAK.
2	25/11/2021-30/12/2021	VOLEYBOL	ERKEK	1.SPOR BİL.FAK.-2.TURİZM FAK.-3.BOLU MYO.
3	20-24 ARALIK 2021	MASA TENİSİ	KADIN ÖĞR.	BİREYSEL
4	20-24 ARALIK 2021	MASA TENİSİ	ERKEK ÖĞR.	BİREYSEL
5	20-24 ARALIK 2021	MASA TENİSİ	PERSONEL	BİREYSEL

2021 Yılında Üniversite içinde yapılan spor müsabakalarına Başkanlığımız tarafından **39.861,16 TL** tutarında harcama yapılmıştır.

Başkanlığımız tarafından 2020 yılında **14.458,97 TL** tutarında spor faaliyetlerine harcama yapılmışken 2021 yılında **99.454,10 TL** tutarında spor etkinliklerine harcama yaparak pandeminin etkileri spor faaliyetleri üzerindeki etkisi azalmıştır.

5.6. Bütçe İşlemleri ve Öğrenci İşleri Hizmetleri

Üniversitemizde 4857 sayılı İş kanununa göre çalışan sürekli işçilerin ve sözleşmeli personelin;

- Her ay maaş bordrolarının yapılması.
- Tüm personelin doğum, ölüm, evlenme yardımlarını yapmak.

- Raporlu olan personelin mevzuat çerçevesinde maaş bordrosuna işlemek.
- Askerlik borçlanması yapan personelin kesenek listesini hazırlamak.
- İcra Müdürlüklerinden gelen icra tutarlarının takibi ve tahakkuk ettirilmesi.
- Bireysel emeklilik işlemlerinin yapılması.
- Sosyal Güvenlik Kurumu keseneklerini yapmak.
- Personelin üye olduğu Sendikanın göndermiş olduğu giriş-çıkış yazıları doğrultusunda sendika aidatlarını maaş bordrolarında göstermek.

Üniversitemizde 2547 sayılı kanununun 46. Maddesine göre çalışan kısmi zamanlı öğrencilerin;

- İşe alım süreçleri
- SGK işe giriş işten ayrılış işlemleri
- Her ay maaş bordrolarının yapılması;

Üniversitemiz Fakülte/Yüksekokul/Meslek Yüksekokulu staj yapan öğrencilerimizin sigorta primlerinin ödenmesi;

Üniversitemiz Mengen Kız Öğrenci Yurdunda kalan öğrencilerimizin yurda girişlerinde yatırdıkları depozito ücretlerinin ya da fazla veya sehven yatırdıkları yurt ücretlerinin iadesi ve Öğrenci İşleri Daire Başkanlığı tarafından uygun görülen katkı payı iadeleri;

İhtiyaçlar doğrultusunda ödenek ekleme ve aktarma talebinin Strateji Geliştirme Daire Başkanlığına bildirilmesi

Bütçe İşlemleri ve Öğrenci işlemleri bölümümüz tarafından yapılmaktadır.

Her ay sonu Ziraat ve İş Bankası VE Halk Bankasından gelen banka ekstrelerinden;

- Örgün ve Yaygın Eğitimden Elde Edilen Gelirler
- İkinci Öğretimden Elde Edilen Gelirler
- Tezli Yüksek Lisans Gelirleri
- Doktora Gelirleri
- Sosyal Tesis İşletme Gelirleri
- Öğrenci Memur Yemek Katılım Payı
- Yurt Ücreti Gelirleri
- Diğer Çeşitli Gelirler

İlgili personel tarafından, Başkanlığımız ile İdari Mali İşler Daire Başkanlığı payları tespit edilerek Strateji Geliştirme Daire Başkanlığına bildirilir. Strateji Geliştirme Daire Başkanlığı tarafından kontrol edilerek, gelir kayıt işlemleri yapılmaktadır.

Öğrencilerimizin eğitim öğretim hayatları sırasında Üniversitemizin çeşitli birimlerinde kısmi zamanlı işlerde görev almaları sağlanarak mezuniyet sonrası iş hayatına dair tecrübeler elde etme olanağı sunulmaktadır. Bu şekilde çalışmalarına karşılık elde ettikleri gelir ile bir nebze de olsa eğitim öğretim harcamalarına katkı elde etmeleri sağlanmaktadır. Üniversitemiz tarafından

Kısmi Zamanlı Öğrenci olarak 01 Ocak 2021 – 31 Aralık 2021 döneminde kısmi zamanlı öğrencilerimiz Üniversitemizin Birimlerinde toplam 8200 saat çalıştırılmıştır. **Tablo 34**'te yıllara göre çalıştırılan kısmi zamanlı öğrenci sayılarına ilişkin bilgi sunulmuştur.

Tablo 34: Yıllara Göre Kısmi Zamanlı Çalışan Öğrenci Sayıları (2014-2021)

YILLAR	2014	2015	2016	2017	2018	2019	2020	2021
KIZ	1768	1.800	1.800	1.319	942	705	231	88
ERKEK	1.262	1.286	1.286	958	781	606	195	87
TOPLAM	3.030	3.086	3.086	2.277	1.723	1.311	426	175

Tablo 34'te kısmi zamanlı öğrencilerin 2014-2021 döneminde yer alan her yıl için çalıştıkları aylara göre toplam sayıları hesaplanmıştır. Çalıştırılan kısmi zamanlı öğrencilerin aylık toplamlardan hesaplanan yıllık çalışma sayılarında büyük bir düşüş olduğu gözlemlenmektedir.

2021 yılında staj yapan öğrenci sayılarına ve yapılan ödeme tutarlarına ilişkin bilgiler **Tablo 35**'te sunulmuştur.

Tablo 35: Staj Yapan Öğrenci Sayıları ve Yapılan Ödeme Tutarları (2020-2021)

Yıllar	Staj Yapan Öğrenci Sayısı	Staj Ödeme Tutarı
2021	6.113	176.241,31

5.7 Satınalma Hizmetleri

Çalışma konuları ile ilgili yeni çıkan veya değişen mevzuatları yakından takip ederek, mali yılı bütçesinden genel yönetime ilişkin giderler ile öğrencilerimize yönelik beslenme, sağlık, kültür ve spor faaliyetlerine ilişkin mal ve hizmet alımları, menkul ve gayrimenkul mal alımları ve bakım/onarımları ile ilgili hizmetleri satın almak ve tahakkuk belgelerinin hazırlanması işlemlerini yürütmek, şeffaf kamuoyu denetimine açık satın alma süreci oluşturmaktır. Başkanlığımızda 2021 yılında ihale yoluyla yapılan satın almalar Tablo 36'da sunulmuştur.

Tablo 36: 2021 Yılı Yapılan İhaleler

İhale Bilgileri	Sözleşme Tarihi	İhale Süresi	Tutar (KDV HARİÇ)
2021/441322 İKN'li 500.000 Öğün Malzemeli Yemek Alımı İhalesi	13.10.2021	01.01.2022-31.12.2022	7.415.000,00

Başkanlığımız tarafından yemek hizmeti için 2021 yılında yapılan ödeme tutarı bilgisi **Tablo 37**'de sunulmuştur.

Tablo 37: Yemek Hizmeti İçin Ödenen Tutar

Aylar	YENEN YEMEK ÖĞÜN MİKTARI	ÖDEME TUTARLARI (TL)
Ocak	2.598	16.608,31
Şubat	3.317	39.833,52
Mart	6.648	79.835,17
Nisan	2.872	34.489,56
Mayıs	1.423	17.088,66
Haziran	2.666	32.015,73
Temmuz	2.057	24.702,31
Ağustos	2.704	32.472,07
Eylül	7.066	84.854,89
Ekim	65.656	843.101,83
Kasım	78.929	1.013.543,07
Aralık	68.507	879.778,89
Toplam	244.443	3.098.324,01

Ayrıca 2886 sayılı Devlet İhale Kanuna göre Üniversitemiz Gölköy Kampüsünde bulunan Çay-Kahve Otomatı ve Gıda Otomatı makinesi ile ilgili olarak gerekli işlemlerin takibini ve yazışmaları Başkanlığımız yapılmıştır.

2021 yılında Başkanlığımızın doğrudan temin ile yapılan mal ve hizmet alımları **Tablo 38**'de sunulmuştur.

Tablo 38: Doğrudan Temin Tutarları (2021)

S.NO	NEREYE YAPILDIĞI	NE YAPILDIĞI	TUTAR	TARİH
1.	Kültür Merkezi	3 Kalem Malzeme Alımı	10.136,20	21.12.2021
2.	Kültür Merkezi (Sosyal Tesis)	24 Kalem Çeşitli Malzeme	19.611,60	10.12.2021
3.	Spor Fakültesi	10 Kalem Spor Malzemesi	24.976,08	21.12.2021
4.	Spor Fakültesi	Uyarı İşareti	1.504,50	2.11.2021
5.	Basın	Katalog Basımı	6.687,06	24.11.2021
6.	Kongre Merkezi	Yabancı Ülke Bayrağı Alımı	7.641,54	14.12.2021
7.	Öğrenci Etkinlikleri	Pasta Alımı	893,70	10.12.2021
8.	MEDİKO	5 Kalem Malzeme Alımı	2.896,90	15.12.2021
9.	Öğrenci Dekanlığı	Yemek Hizmeti Alımı	1.284,12	20.12.2021
10.	Kültür Merkezi	4 Kalem Malzeme Alımı	1.924,58	17.12.2021
11.	Yemekhaneler	Pleksi Glas Virüs Koruma Paneli	18.022,96	11.10.2021
12.	MEDİKO	Defter Basımı Ödemesi	150,00	30.11.2021
13.	Spor Fakültesi	5 Kalem Malzeme Alımı	21.122,00	21.12.2021
14.	Spor Fakültesi	Madalya Alımı	1.058,46	17.12.2021
15.	Lisansüstü Eğitim Enstitüsü	Sıçan Alımı	584,10	6.12.2021
16.	Öğrenci Etkinlikleri	3000 Adet Pet Şişe 0,5 Lt Su Alımı	1.888,92	1.12.2021

17.	Lisansüstü Eğitim Enstitüsü	1 Kalem Anestezik Malzeme Alımı	750,60	17.12.2021
18.	Öğrenci Etkinlikleri	3 Kalem Karton Bardak Alımı	2.027,24	10.12.2021
19.	Strateji ve Geliştirme Daire Başkanlığı	Öğrenci Yemek Fişi Basımı Bedeli Ödemesi	6.490,00	12.11.2021
20.	Başkanlık	3 Kalem Ağıt Havlu Alımı	8.727,04	21.10.2021
21.	Başkanlık	4 Kalem Kırtasiye Malzemesi Alımı	985,30	21.10.2021
22.	BETUM	Matbaa Kimyasalı Alımı	46.500,00	22.10.2021
23.	Öğrenci Mezuniyet	Plaket Alımı Alımı	1.911,60	27.09.2021
24.	Başkanlık	15 Kalem Malzeme Alımı	2.074,44	2.09.2021
25.	Öğrenci İşleri	3000 Adet Öğrenci Kimlik Kartı Akımı	4.779,00	31.03.2021
26.	Başkanlık	Tabela Alımı	1.109,20	25.02.2021
27.	Yapı İşleri ve Teknik Daire Başkanlığı	30 Kalem Malzeme Alımı	9.999,32	2.09.2021
28.	Yemekhaneler	Virüs Koruma Paneli Alımı	8.493,64	8.03.2021
29.	Başkanlık	2 Kalem Ribon Alımı	1.100,94	8.03.2021
30.	Enstitü	4 Adet Sıçan Alımı	132,16	19.04.2021
31.	Başkanlık	Afiş ve Poster Alımı	4.752,00	1.07.2021
32.	Öğrenci Etkinlikleri	Kahvaltı Alımı	823,15	11.06.2021
33.	Kültür Merkezi	9 Kalem Çeşitli Malzeme Alımı	2.077,98	2.06.2021
34.	Başkanlık Birimleri	8 Kalem Makine Tamiri	5.310,00	23.03.2021
35.	Yemekhane	1 Adet Sirkülasyon Pompası Alımı	11.800,00	26.11.2021
36.	Yemekhane	Yangın İhbar Cihazı Tamiri	10.148,00	20.12.2021
37.	Kültür Merkezi ve Başkanlık Birimleri	5 Adet Isıtıcı Alımı	3.409,02	17.12.2021
38.	Öğrenci Etkinlikleri	10 Adet Projeksiyon Perdesi	14.148,20	1.12.2021
39.	Gerede Meslek Yüksekokulu	7 Adet Makinenin Bakım ve Onarımı	16.372,50	7.10.2021
40.	Kültür Merkezi	1 Adet Makine Tamiri	5.103,50	2.08.2021
41.	Üniversitemiz Akademik Birimler	20 Adet Web Kamera Alımı	24.992,40	19.03.2021
42.	MEDİKO	6 Kalem Test Alımı	529,20	21.10.2021
43.	MEDİKO	39 Kalem İlaç ve Tıbbi Malzeme Akımı	7.679,85	1.11.2021
44.	MEDİKO	3000 Adet Kan Sayım Sol. Alımı	14.580,00	4.11.2021
45.	Okan Duman	Tıbbi Kötü Uygulama Sigorta Bedelinin Ödenmesi	126,00	5.10.2021
46.	Başkanlık	2021-441322 İKN'li İhale İlan Kredi Kapatılması	1.180,00	13.08.2021
47.	Başkanlık	Mezuniyet Organizasyonu	11.800,00	30.07.2021
48.	İdari ve Mali İşler Başkanlığı	49 Adet E İmza Alımı	10.625,90	20.12.2021
49.	İdari ve Mali İşler Başkanlığı	3 Adet Resmi Araç Bakımı	2.590,10	22.12.2021
50.	İdari ve Mali İşler Başkanlığı	3 Kalem Malzeme	8.614,00	21.12.2021
51.	Sosyal Tesis	Anıl Bulut Kan	2.268,00	9.08.2021
52.	Sosyal Tesis	Malzeme Alımı	41.146,90	21.12.2021
53.	Sosyal Tesis	Malzeme Alımı	757,50	22.12.2021
54.	Sosyal Tesis	Malzeme Alımı	2.950,00	17.08.2021
55.	Sosyal Tesis	Malzeme Alımı	3.422,00	11.08.2021
56.	Sosyal Tesis	Malzeme Alımı	150,00	10.03.2021
57.	Sosyal Tesis	Kırtasiye Malzemesi Alımı	1.652,00	25.11.2021
58.	Sosyal Tesis	Malzeme Alımı	35.892,65	1.12.2021
59.	Sosyal Tesis	Matbaa Basım İşi Ödemesi	1.923,40	14.12.2021
60.	Sosyal Tesis	11/12/2020-14/01/2021 Doğalgaz Ödemesi	9.030,73	10.02.2021
61.	Sosyal Tesis	14/01/2021-11/02/2021 Doğalgaz Ödemesi	7.342,03	16.02.2021
62.	Sosyal Tesis	11/02/2021-11/03/2021 Doğalgaz Ödemesi	8.788,95	15.03.2021
63.	Sosyal Tesis	11/03/2021-09/04/2021 Doğalgaz Ödemesi	8.430,36	12.04.2021
64.	Sosyal Tesis	09/04/2021-11/05/2021 Doğalgaz Ödemesi	5.222,63	17.05.2021
65.	Sosyal Tesis	11/05/2021-11/06/2021 Doğalgaz Ödemesi	1.270,91	14.06.2021

66.	Sosyal Tesis	11/06/2021-12/07/2021 Doğalgaz Ödemesi	1.571,38	13.07.2021
67.	Sosyal Tesis	12/07/2021-11/08/2021 Doğalgaz Ödemesi	1.468,34	13.08.2021
68.	Sosyal Tesis	11/08/2021-10/09/2021 Doğalgaz Ödemesi	1.695,99	15.09.2021
69.	Sosyal Tesis	10/09/2021-11/10/2021 Doğalgaz Ödemesi	5.901,45	14.10.2021
70.	Sosyal Tesis	11/06/2021-11/10/201 Doğalgaz Ödemesi	22,86	14.10.2021
71.	Sosyal Tesis	11/10/2021-11/11/2021 Doğalgaz Ödemesi	10.294,84	12.11.2021
72.	Sosyal Tesis	11/11/2021-15/12/2021 Doğalgaz Ödemesi	12.931,64	16.12.2021
73.	Sosyal Tesis	27/10/2021-15/12/2021 Doğalgaz Ödemesi	29,75	16.11.2021
74.	Sosyal Tesis	29/11/2020-29/12/2020 Tarihleri Arası Telefon Ödemesi	35,00	11.02.2021
75.	Sosyal Tesis	30/12/2020-29/01/2021 Tarihleri Arası Telefon Ödemesi	38,25	19.02.2021
76.	Sosyal Tesis	30/01/2021-26/02/2021 Tarihleri Arası Telefon Ödemesi	41,25	15.03.2021
77.	Sosyal Tesis	27/02/2021-29/03/2021 Tarihleri Arası Telefon Ödemesi	39,00	13.04.2021
78.	Sosyal Tesis	30/03/2021-28/04/2021 Tarihleri Arası Telefon Ödemesi	39,00	18.05.2021
79.	Sosyal Tesis	29/04/2021-29/05/2021 Tarihleri Arası Telefon Ödemesi	38,75	28.06.2021
80.	Sosyal Tesis	30/05/2021-28/06/2021 Tarihleri Arası Telefon Ödemesi	38,50	28.07.2021
81.	Sosyal Tesis	29/06/2021-29/07/2021 Tarihleri Arası Telefon Ödemesi	39,00	9.08.2021
82.	Sosyal Tesis	30/07/2021-29/08/2021 tarihleri arası Telefon Ödemesi	37,25	14.09.2021
83.	Sosyal Tesis	30/08/2021-28/09/2021 tarihleri arası Telefon Ödemesi	37,50	12.10.2021
84.	Sosyal Tesis	29/09/2021-29/10/2021 Tarihleri Arası Telefon Ödemesi	39,25	8.11.2021
85.	Sosyal Tesis	30/10/2021-28/11/2021 Tarihleri Arası Telefon Ödemesi	38,50	10.12.2021
86.	Sosyal Tesis	30/11/2020-31/12/2020 Tarihleri Arası Elektrik Ödemesi	2.733,75	11.02.2021
87.	Sosyal Tesis	31/12/2020-31/01/2021 Tarihleri Arası Elektrik Ödemesi	3.011,73	17.03.2021
88.	Sosyal Tesis	31/01/2021-28/02/2021 Tarihleri Arası Elektrik Ödemesi	3.086,18	13.04.2021
89.	Sosyal Tesis	28/02/2021-31/03/2021 Tarihleri Arası Elektrik Ödemesi	3.556,62	17.05.2021
90.	Sosyal Tesis	31/03/2021-30/04/2021 Tarihleri Arası Elektrik Ödemesi	3.177,99	15.06.2021
91.	Sosyal Tesis	30/04/2021-31/05/2021-31/05/2021-30/06/2021 Tarihleri Arası Elektrik Ödemesi	6.936,02	4.08.2021
92.	Sosyal Tesis	30/06/2021-31/07/2021 Tarihleri Arası Elektrik Ödemesi	5.035,59	9.09.2021
93.	Sosyal Tesis	31/07/2021-31/08/2021 Tarihleri Arası Elektrik Ödemesi	5.569,94	7.10.2021
94.	Sosyal Tesis	31/08/2021-30/09/2021 Tarihleri Arası Elektrik Ödemesi	5.568,12	17.12.2021
95.	Sosyal Tesis	30/09/2021-31/10/2021 Tarihleri Arası Elektrik Ödemesi	7.062,94	8.12.2021
96.	Mengen Kız Yurdu	Üniversitemiz Mengen Kız Öğrenci Yurdu 1 Adet Elektrikli Süpürge Tamir ve Parçalarının Değişimi	861,40	23.03.2021
97.	Mengen Kız Yurdu	Üniversitemiz Mengen Kız Öğrenci Yurdunun İhtiyacı Olan 3 Kalem Ocak, Çay ve Tost Makinesi Satın Alınması	3.429,32	22.12.2021
98.	Mengen Kız Yurdu	Mengen Kız Öğrenci Yurtlarında Bulunan 2 Adet Çamaşır Makinesinin Tamiri	260,00	9.12.2021
99.	Mengen Kız Yurdu	Mengen Kız Öğrenci Yurdunda Bulunan Su Sayacının Ayarlatma İşleri	127,44	22.03.2021

100.	Mengen Kız Yurdu	Mengen Kız Öğrenci Yurt Binasında Kullanılmak Üzere 5 Adet Kamera ve Malzemelerinin Satın Alınması	29.496,46	6.12.2021
101.	Mengen Kız Yurdu	01/12/2020-31/12/2021 Elektrik Faturası Ödemesi	2.065,13	22.01.2021
102.	Mengen Kız Yurdu	01.01.2021/31.01.2021 Elektrik Faturası Ödemesi	2.232,58	23.03.2021
103.	Mengen Kız Yurdu	01.02.2021/28.02.2021 Elektrik Faturası Ödemesi	2.018,71	31.03.2021
104.	Mengen Kız Yurdu	01.03.2021/31.03.2021 Elektrik Faturası Ödemesi	2.393,57	3.05.2021
105.	Mengen Kız Yurdu	01.04.2021/30.04.2021 Elektrik Faturası Ödemesi	1.666,24	2.06.2021
106.	Mengen Kız Yurdu	01.05.2021/30.05.2021 Elektrik Faturası Ödemesi	1.267,46	6.07.2021
107.	Mengen Kız Yurdu	01.06.2021/30.06.2021 Elektrik Faturası Ödemesi	1.426,78	11.08.2021
108.	Mengen Kız Yurdu	01.07.2021/31.07.2021 Elektrik Faturası Ödemesi	1.169,15	31.08.2021
109.	Mengen Kız Yurdu	01.08.2021/31.08.2021-01.09.30.09.2021 2 Adet Fatura	2.268,05	28.10.2021
110.	Mengen Kız Yurdu	01.10.2021/31.10.2021 Elektrik Faturası Ödemesi	5.072,25	3.12.2021
111.	Mengen Kız Yurdu	01.11.2021/30.11.2021 Elektrik Faturası Ödemesi	5.909,92	22.12.2021
112.	Mengen Kız Yurdu	Üniversitemiz Mengen Kız Öğrenci Yurdu 1 Yıllık Su Ödemesi	1.015,85	9.12.2021
113.	Mengen Kız Yurdu	Üniversitemiz Mengen Kız Öğrenci Yurdunun 27.02.2021-29.03.2021 Arası Telefon Kullanım Ücreti Ödemesi (6 Adet Fatura)	244,00	7.06.2021
114.	Mengen Kız Yurdu	Üniversitemiz Mengen Kız Öğrenci Yurdunun 29.06.2021-29.07.2021 Arası Telefon Kullanım Ücreti Ödemesi (2 Adet Fatura)	81,50	11.08.2021
115.	Mengen Kız Yurdu	Üniversitemiz Mengen Kız Öğrenci Yurdunun 30.10.2020-26.02.2021 Tarihleri Arası (8 Adet Fatura Ödemesi) Telefon Kullanım Ücreti	321,00	23.03.2021
116.	Mengen Kız Yurdu	Üniversitemiz Mengen Kız Öğrenci Yurdunun 30.08.2021-28.09.2021 Tarihleri Arası (2 Adet Fatura Ödemesi) Telefon Kullanım Ücreti	81,25	25.10.2021
117.	Mengen Kız Yurdu	Üniversitemiz Mengen Kız Öğrenci Yurdunun 29.09.2021-29.10.2021 Tarihleri Arası (2 Adet Fatura Ödemesi) Telefon Kullanım Ücreti	99,25	8.11.2021
118.	Başkanlık Birimleri	700 Adet Plastik Klasör	8.614,00	1.11.2021
119.	Üniversitemiz Birimleri ve Başkanlığımız Birimleri	1 Adet Evrak İmha Makinesi, 2 Adet Endüstriyel Elektrikli Süpürge, 20 Adet Projeksiyon Cihazı, 40 Adet Tümleşik Bilgisayar, 1 Adet Barkod-Etiket Yazıcı, 2 Adet Yer Yıkama Makinesi, 1 Adet No Frost Buzdolabı	851.460,35	21.12.2021
TOPLAM TUTAR			1.506.071,10	

5.8 Taşınır Kayıt ve Kontrol Birimi Hizmetleri

Başkanlığımızda taşınır kayıt ve kontrol işlemleri 10.12.2003 tarihli ve 5018 sayılı kamu mali yönetimi ve kontrol kanununun 44. Maddesi ve bu kanuna istinaden yayımlanan (18 Ocak 2007 tarih ve 26407 sayılı resmî gazete) Taşınır Mal Yönetmeliği doğrultusunda yürütülmektedir.

Başkanlığımız taşınır kayıt ve kontrol birimi çalışanları, taşınır işlemlerinin aksaksız yürütülmesinden ve devlet malının korunmasından sorumlu olduklarının bilincinde olarak, değişik kaynaklardan gelen demirbaş ve sarf malzemeler ile ilgili işlemleri iki ambarda yürütmekte ve taşınırlara ait demirbaş/sarf kayıtlarını, zimmet işlemlerini yapmaktadırlar. Giriş ve çıkış işlemlerini Strateji Geliştirme Daire Başkanlığına bildirmektedirler. 2021 yılında Maliye Bakanlığı Kamu

Harcama ve Muhasebe Bilişim Sistemi (KBS) alt modülü olan Taşınır Kayıt ve Yönetim Sistemine (TKYS) **72 adet giriş, 78 adet çıkış, 64 adet zimmet fişi** düzenlenerek yıl sonu sayım işlemi ile sorunsuz olarak kapatılmıştır.

Üniversitemizde düzenlenen akademik yıl açılışı, İzzet Baysal şükran günleri, 2020-2021 Eğitim-Öğretim Yılı Mezuniyet törenleri, İzzet Baysal ölüm yıldönümü vb. için gerekli olan malzeme temini ve organizasyon işlemleri gerçekleştirilmiştir. 2021 yılında öğrenci ve personel (idari-akademik) olmak üzere toplam **346 adet** araç tanıtım pulu satışı yapılmış, elde edilen gelir ilgili banka hesabına periyodik olarak yatırılmıştır.

Mezuniyet törenleri, Diş Fakültesi, Tıp Fakültesi, Sağlık Bilimleri Fakültesi ve Uluslararası Öğrencilerin mezuniyet törenleri 2021 yılı içerisinde yapıldı. İzzet Baysal'ın 21. ölüm yıl döneminde anma töreni Mart 2021 yapıldı. Öğrenci Toplulukları üye kayıtları için protokol yoluna standlar kuruldu.20 Ağustos 2021'de 2020-2021 Akademik Yılı mezuniyet ödül töreni yapıldı. Üniversitemiz Fakülte/Yüksekokulları voleybol turnuvası için gerekli olan malzeme temini ve organizasyon işlemleri gerçekleştirilmiştir.

6. Yönetim ve İç Kontrol Sistemi

Başkanlığımızın harcama yetkilisi daire başkanıdır. Sağlık Kültür ve Spor Daire Başkanlığının bütçesi, hazine yardımlarından ve öğrenci katkılarında elde edilen gelirlerden oluşan bir bütçe olup, bütçeden yapılan tüm harcamalar 5018 Sayılı Kamu Mali Yönetimi ve Kontrol Kanununa, 4734 Sayılı Kamu İhale Kanunu'na ve diğer ilgili tüm mevzuata göre yapılmaktadır. İdarenin stratejik planında ve performans programında belirlenen amaç ve hedeflerine ulaşmak için iç ve dış nedenlerden doğan ihtiyaçlarımız sonucu Harcama Yetkilisi tarafından Gerçekleştirme Görevlilerine verilen Harcama Talimatı ile hizmet satın alma süreci başlar. Yapılan harcamalar Üniversitemiz Strateji Geliştirme Daire Başkanlığı tarafından mevzuata uygunluk mali kontrol sürecinden geçirilir. Mevzuata uygunluğu tespit edilen işlemler Muhasebe ve kesin hesap birimi tarafından sonlandırılır.

6.1. Atama

Başkanlığımız personeli, T.C. Aile, Çalışma ve Sosyal Hizmetler Bakanlığı Devlet Personel Başkanlığı tarafından Üniversitemize tahsis edilen kadrolara atanan personel arasından seçilerek atanmaktadır. Ayrıca 657 sayılı Devlet Memurları Kanunu'nun 4b maddesi uyarınca sözleşmeli memur alımı yapılmaktadır.

Daire Başkanlığımızda yürütülen faaliyet alanlarına ilişkin olarak görev ve talimatlar; Daire Başkanı ile başlayan, ilgili şube müdürlüğü tarafından şube müdürü, şef, memur kademelerini izleyerek yerine getirilmektedir.

6.2 Satın Alma ve İhale Süreci

Daire Başkanlığımız tarafından mal ve hizmet alım işlerine ait alımlar ile avans talepleri; 6245 sayılı Harcırah Kanunu, 4734 sayılı Kamu İhale Kanunu ve 5018 sayılı Kamu Mali Yönetimi ve Kontrol Kanunu ile ilgili diğer mevzuat hükümleri uygulanarak gerçekleştirilmektedir.

Bu alımlar kanunda belirtilen alım usulleri uygulanarak gerçekleştirilmektedir. Buna ilişkin süreçler:

- Açık İhale Usulüyle Alım
- Pazarlık Usulüyle Alım
- Doğrudan Temin Usulüyle Alım

İhale: Alımı yapılacak ihtiyaç ile ilgili önce teknik şartname hazırlanır ve ihtiyaç için piyasa araştırması yapılır. Piyasa araştırma komisyonu kurulur. Piyasa araştırması yapıldıktan sonra yaklaşık maliyet tespit edilir. İhale onay belgesi düzenlenip, EKAP (Elektronik Kamu Alımları Platformuna) kayıt yapılır ve idari şartname ve sözleşme tasarısı hazırlanır. İlan yayımlandıktan sonra şartnameler satışa sunulur, ihale komisyonu oluşturulur ve ihale tarihinde ihale yapılarak ihale karara bağlanır, harcama yetkilisi tarafından sözleşme imzalanarak ihale sonuçlandırılır. Başkanlığımız tarafından 2021 yılında yapılan ihaleler E-İhale usulü ile gerçekleştirilmiştir.

Doğrudan Temin: Doğrudan temin işlemlerinde satın alma birimi piyasa araştırması yaparak uygun olan teklifleri değerlendirir ve yaklaşık maliyeti tespit ederek harcama yetkilisinden onay alır. Onay alındıktan sonra sipariş verilir. Sipariş edilen malzemeler muayene ve kabul komisyonunca incelenerek, taşınır kayıt yetkilisine depolanmak üzere teslim edilir.

6.3. Mali Yönetim ve Harcama Öncesi Kontrol

Daire Başkanlığımızın bütçesinin hazırlanması ve uygulanması hesap verilebilirliği ve mali saydamlığı sağlamak üzere 5018 sayılı Kamu Mali Yönetimi ve Kontrol Kanunu'na uygun şekilde gerçekleştirilmektedir.

Daire Başkanlığımız bünyesinde gerçekleştirilen harcamaların mevcut kanun ve yönetmeliklere uygunluğu ilgili birimler tarafından kontrol edilmektedir. Kontrol edilen evraklar gerekli mali ve muhasebe işlemlerinin gerçekleştirilmesi için Üniversitemiz Strateji Geliştirme Daire Başkanlığı'na gönderilmektedir.

6.4. İç Kontrol Sistemi

Sağlık Kültür ve Spor Daire Başkanlığı İç Kontrol Sistemi çalışmaları 5018 sayılı Kamu Mali Yönetim ve Kontrol Kanunu'na göre hazırlanmış olup; İç Kontrol Sistemi'ne ilişkin çalışmalara Üniversitemiz Strateji Geliştirme Daire Başkanlığı koordinasyonunda devam edilmektedir.

II. AMAÇ VE HEDEFLER

A-Birimimizin Amaç ve Hedefleri

Amaç 1.: Sunduğumuz hizmetlerin nitelik ve nicelik yönünden geliştirilmesi.

Hedef 1.1: Kültür, sanat ve spor alanlarında var olan alt yapıyı öğrencilerimizin kullanımına her an hazır bulundurmak.

Hedef 1.2: Spor branşlarında düzenlenen turnuvaları çeşitlendirmek, sayısını artırmak ve öğrenci katılımını arttırmak.

Hedef 1.3: Sosyal ve Kültürel etkinlikleri çeşitlendirerek katılımı arttırmak. Kulüp odaları, çok amaçlı kullanılabilir kültür merkezi ve spor alanları gibi mekânların sayısının artırılması için talep de bulunmak.

Hedef 1.4: Üniversiteler arası yarışmalarda Üniversitemizin daha fazla branşta temsilini sağlamak.

Performans Göstergesi 1: Öğrenci ve Çalışan Memnuniyeti Anketi sayısı ve sonuçları.

Performans Göstergesi 2: Yıllık durum ve analiz raporu.

Amaç 2.: Birim faaliyetleriyle ilgili etkin iletişimin sağlanması.

Hedef 2.1: Tanıtım açısından sürekli kurumsal gelişim çerçevesinde Web sitesi ile tanıtım yapılması.

Performans Göstergesi: Yıllık faaliyet raporları.

Amaç 3.: Üniversite öğrencilerinin aktif olarak spor etkinliklerine katılımını sağlamak.

Hedef 3.1.: Çeşitli dallarda ligler kurulması.

Hedef 3.2.: Üniversiteler arası turnuvaların üniversitemizde yapılmasının sağlanması.

Hedef 3.3.: Başarılı sporcuların desteklenmesi.

Performans Gösterisi: Yıllık Analiz Raporu ve Memnuniyet Anketi.

Amaç 4.: Öğrenci ve personelimizin artışı da göz önüne alınarak sağlık hizmetlerinden daha fazla yararlanmanın sağlanması. Verilen sağlık hizmetinden öğrenci ve personelin memnuniyetini artırmak.

Hedef 4. 1.: Poliklinik servislerinin sayısının artırılması.

Performans Göstergesi: Yıllık Faaliyet Raporları.

Amaç 5.: Öğrencilerin ruhsal ve bedensel gelişiminin tüm yönleriyle takibinin sağlanması.

Hedef 5.1.: Gençlik Eğitim Merkezinin Kurulması.

Hedef 5.2.: Psikolojik Danışma ve Rehberlik servisinin kurularak alanında uzman kişilerle hizmet verilmesi.

Hedef 5.3.: Mesleki Bilgilendirme Toplantıları düzenlenmesi.

Hedef 5.4.: Üniversitemizi yeni kazanan öğrencilere gerekli oryantasyon eğitiminin verilmesi.

Performans Göstergesi: Memnuniyet Anketi ve Çeşitli Rehberlik Anketleri.

Amaç 6.: Birim personelinin niteliklerinin iyileştirilmesi.

Hedef 6.1.: Yöneticileri ve personeli hizmet içi eğitime tabi tutmak.

Hedef 6.2.: Yöneticilerin ve personelin kurs, seminer vs. gibi katılmasını sağlayarak, kişisel ve mesleki açıdan geliştirmesini desteklemek.

Hedef 6.3.: Sözleşmeli ve Geçici personel temini ile birimizin ve diğer birimlerin eleman ihtiyacını karşılamak.

Performans Göstergesi 1: Hizmet içi eğitim, kurs ve seminerlere katılan personel sayısı.

Performans Göstergesi 2: Gerçekleştirilen hizmet içi eğitim sayısı.

Amaç 7.: Öğrenci ve personele daha kaliteli yemek hizmeti vermek.

Hedef 7.1.: Çağın şartlarına uygun yemekhane binasının yapılması.

Performans Göstergesi: Öğrenci ve Çalışan Memnuniyeti Anketi sayısı ve sonuçlar

B- Temel Politikalar ve Öncelikler

Tüm faaliyetlerin saydamlık ve hesap verilebilirlik anlayışı ile yerine getirilmesinin sağlanması, karar alma ve uygulamada çalışan personelin katılımının ön planda tutulması ve sorumluluk verilmesidir. Çalışanların takım bilinci içerisinde bilgi ve becerilerinin, katılım ve özendirilmenin arttırılacağı imkânlar oluşturulmasının yanında;

B.1. Temel Politikalar

- * Sağlık Kültür ve Spor Daire Başkanlığına bağlı birimlerde mevzuata uygunluğun sağlanması amaçlanmaktadır.
- * Teknolojiyi iyi kullanarak vermiş olduğumuz hizmetleri daha geniş bir alana yayıp tüm öğrenci ve personelimizin faydalanmasını sağlamak ve zamanında ve hızlı hizmetler vermektedir.
- * Öğrencilerimizin sağlık, kültür, spor, beslenme, barınma ve diğer alanlarda daha iyi hizmet vermek için öğrencilere hizmet vermiş olduğumuz alanların daha da iyileştirilmesi ve öğrencilerimizin yurt içi ve yurt dışındaki faaliyetlere katılımlarını sağlamak için gerekli yatırımlar yapılmaktadır.
- * Psikolojik danışmanlık hizmeti hakkında öğrencilerin bilgilendirilmesi ve psikolojik danışmanlık ve rehberlik hizmeti verilen kişi sayısını arttırmaktır.
- * Eğitim-Öğretim hizmeti veren Akademik birimlerimize bütçe imkânlarımız çerçevesinde kullanmış oldukları bina ve hizmet yerleri için bakım onarım ve her türlü malzeme giderleri karşılamaktır.
- * Öğrenci ve personelimizin sadece eğitim öğretim faaliyetleri ile ilgili değil gerek sosyal ve gerekse de kültürel anlamda eğitim ve öğretim yılının yorgunluğunu atacak etkinlikler düzenlemektir.
- * Öğrenci Topluluklarının donanım ve tanıtım ihtiyaçları büyük ölçüde gidermek ve benzer şekilde tüm birimlerimizin spor malzemesi taleplerini karşılamaktır. Önümüzdeki süreçte sürekli güncellemeler ile bu yapıyı korumak ve kalite açısından geliştirmek için çalışmalar planlanmaktadır. Sportif anlamda öncelikli ve temel politikamız, sporun evrensel değerlerine ve üniversite etiğine uygunluğunu sağlamak ve günümüzde artış eğilimi gösteren şiddet ve benzeri her türlü olumsuz unsurlardan arındırmaktır. Ulusal anlamda devam eden spor faaliyetleri katılımlarımızı Uluslararası platformlara daha fazla taşımak amaçlanmaktadır.

* Kısmi zamanlı statüde öğrenci çalıştırılmasına yönelik uygulama başarıyla yürütülmektedir. Bu yolla hem birimlerimizin eleman ihtiyaçlarına bir ölçüde çözüm getirilmekte; hem de öğrencilerimize maddi kaynak sağlamaktır.

* Başkanlığımız personelinin eğitim ihtiyaçlarının belirlenerek hizmet içi eğitimlerinin sağlamaktır.

B.2. Öncelikler

- * Başarıyı özendirmek ve önemsemek,
- * Gelişime açık olmak,
- * Kurallara bağlı olmak,
- * Topluma ve çevreye duyarlı olmak,
- * Ulusal ve kültürel değerleri gözetmek,
- * Etik değerlere bağlı olmak,
- * Kaynakları etkin ve verimli şekilde kullanmak,
- * İdealist olmak,
- * Saygılı olmak,
- * Sorumluluk bilinci taşımak,
- * Çalışkanlık,
- * Liderlik,
- * Liyakat,
- * Güvenilirlik,
- * Dürüstlük,
- * İşbirliğine açık olmak,
- * Özverili olmak,
- * Adil olmak,
- * Akılcı olmak
- * Üniversitemizin tüm değerlerini kabul etmek.

III. FAALİYETLERE İLİŞKİN BİLGİ VE DEĞERLENDİRMELER

A-Mali Bilgiler

1- Bütçe Uygulama Sonuçları

1.1. Bütçe Gelirleri

Başkanlığımızın 2021 yılına ait bütçe gelirleri **Tablo 39**'da sunulmuştur.

Tablo 39: 2021 Mali Yılı Gelirler Çizelgesi

GELİR KALEMLERİ	ÖZGELİRLER 2021 (TL)
Örgün Öğrenim Telafi Geliri (Devlet Katkı Payı)	9.351.942,80
Tezli Yüksek Lisans Gelirleri	1.081.198,00
Örgün ve Yaygın Eğitimden Elde Edilen Gelirler	6.621.257,51
Doktora Gelirleri	268.440,00
II. Öğretimden Elde Edilen Gelirler	386.969,48
Sosyal Tesis İşletme Gelirleri	436.155,00
Diğer Hizmet Gelirleri	1.630.233,10
Mevduat Faiz Geliri	379.147,57
Toplam Gelir	20.155,343,46
İadeler Toplamı (yurt ücreti, harç ücreti, yemek ücreti)	58.140,95
Sosyal Tesis Gelirinden Emanete Alınan Tutar	200.000,00
Net Gelir	19.897.202,51

1.2. Bütçe Giderleri

Başkanlığımızın 2021 yılı bütçe giderleri **Tablo 40**'ta gösterilmiştir.

Tablo 40: 2021 Mali Yılı Giderler Çizelgesi

Faaliyet	Ekonk. Kod	Açıklamalar	2021 Mali Yılı Gerçekleşen	2021 Mali Yılı KBÖ	Gerçekleşme Oranı %
Yükseköğretimde Beslenme Hizmetleri	03.02.	Yiyecek Alımı	2.481.144,79	5.604.000,00	%44,27
Yükseköğretimde Barınma Hizmetleri	01.1.	Fazla Çalışma	0,00	14.000,00	%0
	03.02.	Tüketime Yönelik Mal ve Malzeme Alımları (yakacak, elektrik, diğer alımlar)	28.633,13	833.000,00	%0,03
	03.05.	Hizmet Alımları (telefon abonelik ve kullanım ücretleri)	827,00	5.000,00	%16,54
	03.07.	Menkul Mal, Gayrimaddi Hak Alım, Bakım ve Onarım Giderleri	4.320,62	60.000,00	%7,20
Yükseköğretimde Sağlık Hizmetleri	03.02.	Tüketime Yönelik Mal ve Malzeme Alımları	22.789,05	40.000,00	%56,97

Yükseköğretimde Kültür Ve Spor Hizmetleri	03.02.	Tüketime Yönelik Mal ve Malzeme Alımları (akaryakıt ve yağ, spor malzemeleri, tören malzemeleri., diğer özel malzemeler)	54.656,54	133.000,00	%41,10
	03.03.10	Yurtiçi Geçici Görev Yollukları	48.698,55	147.000,00	%33,13
	03.05.	Hizmet Alımları (ilan giderleri, taşıt kiralaması giderleri, hakem ücretleri, diğer hizmet alımları)	40.967,36	248.000,00	%16,52
Yükseköğretimde Diğer Hizmetler	01.1.	Memurlar (Öz gelir)	945.253,72	1.046.000,00	%90,37
	01.2.	Sözleşmeli Personel	337.404,61	319.000,00	%105,77
	01.3.10	İşçi Ücretleri	189.664,62	664.000,00	%28,56
	01.03.20	Sürekli işçilerin ihbar ve kıdem tazminatları	0	70.000,00	%0,00
	01.03.30	Sürekli İşçilerin Sosyal Hakları	44.656,27	70.000,00	%63,79
	01.03.50	Sürekli İşçilerin Ödül ve ikramiyeleri	49.706,01	178.000,00	%27,92
	01.4.	Kısmi Zamanlı Çalışanların Ücretleri	130.380,00	713.000,00	%18,29
	02.1.	Memurlar SGK Ödemesi	126.592,27	146.000,00	%86,71
	02.2.	4-B SGK Ödemeleri	48.784,09	40.000,00	%121,96
	02.3.	İşçi SGK Ödemeleri	61.700,66	205.000,00	%30,10
	02.4.	Kısmi Zamanlı Öğrenci ve staj öğrencileri SGK Ödemeleri	178.239,27	184.000,00	%96,87
	03.2.	Tüketime Yönelik Mal ve Malzeme Alımları (Yiyecek İçecek Temizlik, Yakacak, Elektrik Kırtasiye Büro Malzemeleri ve diğer)	337.081,06	603.000,00	%55,90
	03.5.	Hizmet Alımları	16.517,25	38.000,00	%43,47
	03.7.	Büro ve İşyeri Malzeme Alımları Büro ve İşyeri Mak.Teç Alım Diğer Dayanıklı Malz.Alımları	133.962,00	175.000,00	%76,55
	03.8.	Bakım ve Onarım	35.892,65	38.000,00	%94,45
	06.1	Büro ve İşyeri Makine Teçhizat Alımları	878.030,41	0,00	%0,0
	TOPLAM			6.195.901,93	11.573.000,00

2-Temel Mali Tablolara İlişkin Açıklamalar

Bütçe hedef ve gerçekleştirmeleri ile meydana gelen sapmaların nedenleri genel olarak aşağıdaki gibidir;

- Uygulanan tasarruf tedbirleri,
- Dünya genelinde yayılan Covid-19 salgının etkileri

3- Mali Denetim Sonuçları

Başkanlığımızın gelirlerinin büyük bölümü öğrenci harçlarından oluşmaktadır. Giderlerimiz ise tamamen öğrenci odaklı olup öğrencilerimizin barınma, beslenme, sağlık, spor ve kültür faaliyetlerinde kullanılmaktadır. Yaptığımız tüm gelir-gider işlemleri İç Denetim birimi ve Sayıştay tarafından denetlenmektedir.

4- Diğer Hususlar

B- Performans Bilgileri

1- Faaliyet ve Proje Bilgileri

2021 Yılı Faaliyet raporu içeriğinde ayrıntılarıyla açıklanmıştır.

2.- Performans Sonuçları Tablosu

Tablo 41: Performans Sonuçları 1

Performans Göstergesi	Kültür ve Kongre Merkezi Salonlarında Düzenlenen Etkinlik Sayıları
Salonlarda Yapılan Etkinlik Sayısı	202
Performans Sonucu	Covid -19 Salgını nedeniyle salonlarımızda 2020 yılında 76 etkinlik yapılmışken 2021 yılında pandeminin salonlarda yapılan etkinlikler üzerindeki etkisi azalmıştır. 2021 yılında Kültür ve Kongre Merkezi Salonlarında 202 etkinlik yapılmıştır.

Tablo 42: Performans Sonuçları 2

Performans Göstergesi	Üniversiteler arası Müsabaka	Üniversite içi Müsabaka	Toplam
Müسابaka Sayısı	5	5	10
Performans Sayısı	2020 yılında Üniversiteler arası ve Üniversite içi 4 spor etkinliğine katılım sağlanmışken 2021 yılında spor etkinlikleri sayısı artarak 10 adet olmuştur.		

Performans Göstergesi	Kısmi Zamanlı Öğrenci Sayısı
Kısmi Zamanlı Öğrenci Çalıştırılması	175
Performans Sonucu	Covid -19 Salgınının etkileri ve bütçe imkanları nedeniyle diğer yıllara oranla kısmi zamanlı çalışan öğrenci sayılarında bir düşüş olmuştur.

Tablo 43: Performans Sonuçları 3

Tablo 44: Performans Sonuçları 4

Performans Göstergesi	Faaliyet Sürdüren Öğrenci Topluluk Sayısı
Topluluk Sayısı (Adet)	87
Performans Göstergesi	Öğrenci Topluluklarının Yaptıkları Etkinlik Sayısı
Toplulukların Etkinlik Sayıları	20+43 (Online)=63 etkinlik
Performans Sonucu	Öğrenci Toplulukları sayısı 2020 yılında 105 iken 2021 yılında 87'ye inmiştir. Öğrencilerimiz üzerinde Covid-19 salgınının psikolojik etkilerinin devam ettiği gözlemlenmektedir. 87 Öğrenci topluluğunun çoğunluğunun etkinlik yapmaması etkinlik sayılarının artmamasına neden olmaktadır.

Tablo 45: Performans Sonuçları 5

Performans Göstergesi	Sosyal Tesislerde Konaklayan Kişi Sayısı
Konaklayan Sayısı	6.863
Performans Sonucu	2020 yılında 3400 kişi konaklamışken 2021 yılında 6.863 kişi konaklamıştır. 2021 yılında pandeminin etkileri Sosyal Tesis üzerinde 2020 yılına göre biraz daha azalmıştır.

Tablo 46: Performans Sonuçları 6

Performans Göstergesi	Yenilen Yemek Sayısı (Öğün)
Yenilen Yemek Sayısı	244.443
Performans Sonucu	2020 yılında 123.516 öğün yemek yenilmişken 2021 yılında 244.443 öğün yemek yenilmiştir. 2021 yılında 2020 yılının yenilen yemek sayısına göre artışın olmasının nedeni 2021 Ekim ayından itibaren yüz yüze eğitime geçilmesidir.

3.- Performans Sonuçlarının Değerlendirmesi

2021 Yılı Faaliyet raporu incelendiğinde Başkanlığımızca düzenlenen kültürel etkinlik sayısı, topluluk faaliyetleri sayısı, spor müsabakalarına katılım sayısında ve spora yönelik faaliyet gösteren öğrenci, personel sayılarında 2020 yılına göre bir artış gösterdiği gözlemlenmektedir. Bu artış Başkanlığımız açısından yeterli görülmemekle birlikte bu artışın istenilen seviyede olmamasının en büyük nedeninin pandeminin etkilerinin devam etmesinden kaynaklandığı düşünülmektedir.

2021 Yılında kurulan 87 öğrenci topluluğu genel olarak online etkinlik yapma yoluna girmiş olmasına rağmen etkinlik sayısı öğrenci topluluklarımızın sayısı baz alındığında online etkinlik sayısının yeterli olmadığı gözlemlenmektedir. Öğrenci Topluluklarımızın yüz yüze yaptığı etkinliklerde Başkanlığımızın bütçe imkanları çerçevesinde Öğrenci topluluklarımıza yaptığı desteğin sınırlı olması neticesinde öğrenci toplulukları tarafında planlanan bazı etkinliklerin yapılamadığı gözlemlenmektedir. Üniversitemiz Kültür ve Kongre Merkezi Salonlarının etkinlik yapmak için yeterli donanıma sahip olmasına rağmen öğrencilerimizin etkinlikleri için Kampüs dışında yer alan alanları tercih ettiği gözlemlenmektedir.

Öğrenci Topluluklarımızın yaptıkları veya yapacakları etkinliklerin iznini Başkanlığımızdan almamaları performans ölçümünde bazı sapmaların olmasına neden olmaktadır.

Spor Müsabakalarına katılımında 2021 yılında 2020 yılına göre artış yaşanmıştır. Pandemi şartları nedeniyle bu artışın yüksek seviyelere çıkmadığı gözlemlenmiştir. Spor müsabakaları için Başkanlığımızın bütçesinden **99.454,10 TL** konaklama, yolluk, hakem ücretleri vb. harcama yapılmıştır. 2020 yılına göre Başkanlığımızın spor etkinliklerine destek performansım iyi olduğu gözlemlenmekte bunda pandemi şartlarına öğrencilerimizin ve Üniversitemiz personelinin uyum sağlayabilmesi yatmaktadır.

Sosyal Tesislerde konaklayan kişi sayısı 2020 yılına göre 2021 yılında artmıştır. Bu artışta yüz yüze eğitime geçilmesi, Sosyal Tesisimizin kaliteli hizmet yapısı ve ulaşım yönünden Bolu ve çevresine yakın olmasından kaynaklanmaktadır.

Üniversitemiz yemekhanelerinde öğrencilerimiz ve personel tarafından yenilen yemek sayılarında (öğün) 2021 yılında 2020 yılına göre artış meydana gelmiştir. Bu artış 2021 Ekim ayından itibaren yüz yüze eğitime geçilmesinden kaynaklanmaktadır.

4. Performans Bilgi Sisteminin Değerlendirilmesi

Performansın izlenmesi, izleme faaliyetinin temelidir. Bunun için performans göstergeleri ile ilgili veriler düzenli olarak toplanmalı ve değerlendirilmelidir. Stratejik planlama sürecinde, izleme ve değerlendirme faaliyetleri sonucunda elde edilen bilgiler kullanılarak, stratejik plan gözden geçirilir, hedeflenen ve ulaşılan sonuçlar karşılaştırılır. İzleme ve değerlendirme faaliyetlerinin etkili olarak gerçekleştirilebilmesi, uygulama aşamasına geçmeden önce stratejik planda ortaya konulan hedeflerin nesnel ve ölçülebilir göstergeler ile ilişkilendirilmesini gerektirir. İzleme ve değerlendirmenin etkin yapılabilmesi, ancak uygun veri ve istatistiklerin temin edilmesi ile mümkündür. Her bir hedefin izlenip değerlendirilebilmesi için ne tür verilere ihtiyaç duyulduğu,

bunların ne şekilde temin edileceği, ihtiyaç duyulan veriler hâlihazırda toplanmıyorsa nasıl ve ne sıklıkla kim tarafından temin edileceği, bu kapsamdaki kısıtların neler olacağı gibi hususlar birimimiz strateji planlama ekibi tarafından değerlendirilecektir.

IV-KURUMSAL KABİLİYET VE KAPASİTENİN DEĞERLENDİRİLMESİ

A- Birimimizin Üstünlükleri

- Ü1. Üniversitemizin İzzet Baysal Vakfı tarafından maddi ve manevi anlamda desteklenmesinin avantajlarının bulunması,
- Ü2. Öğrencilerle oluşturulan güven ortamı,
- Ü3. Spor ve Kültür alanında sistemli çalışma sonucu ülke içi başarıların sağlanması,
- Ü4. Sağlık Kültür ve Spor Daire Başkanlığı'nın kendi bütçesinin olması,
- Ü5. Sağlık Kültür ve Spor Daire Başkanlığı'nın kamu bütçe desteğine sahip olması,
- Ü6. Sağlık Kültür ve Spor Daire Başkanlığı'nın kar amaçlı olmaması,
- Ü7. Yemek ücretinin, yurt aidatlarının ucuz olması,
- Ü8. Sağlık Kültür ve Spor Daire Başkanlığı'nın gelir çeşitliliğine sahip olması ve dış etkenlerden olabildiğince az etkilenmesi,
- Ü9. Birimlerde kaliteli mal ve malzeme kullanılması,
- Ü10. Firmalarla bakım ve servis sözleşmeleri yapılması,
- Ü11. Birimlerin çoğunda doğalgaz sistemi kullanılması,
- Ü12. Tüm kayıtların elektronik ortamda tutulması,
- Ü13. Değişik konularda üniversitenin diğer birimlerinden destek alması,
- Ü14. Yürürlükteki mevzuata ve Türk Standartlarına göre teknik şartnameler hazırlanarak mal ve hizmet alınması,
- Ü15. Ofis ve sarf malzemesi ihtiyaçlarının kolay karşılanabilir olması,
- Ü16. Öğrenci yurdunda öğrencilerin ihtiyaçları için dinlenme, çalışma ve çamaşır odalarının bulunması,
- Ü17. Birimlerin doğayla iç içe bulunması,

- Ü18. Psikolojik Danışmanlık ve Rehberlik Birimi'mizin öğrencilerimize hizmete devam etmesi,
- Ü19. Öğrenci toplulukları ile sivil toplum kuruluşları arasında iş birliğinin bulunması,
- Ü.20. Olağan üstü dönemlerde yapılacak işlemlere uyum sağlayabilmek ve teknoloji imkânlarını bu süreçlerde kullanmak.
- Ü.21. Dijital üniversite ve kampüse doğru eğilim çalışmaları
- Ü.22. Yeni hizmet alanlarının ihtiyaçlara uygun olarak yapılabilir olması.
- Ü.23. Öğrenci, akademik ve idari personel arasında iletişim kanallarının açık olması,
- Ü.24. Personelin motivasyonun yüksek olması, takım çalışması bilincinde olması ve öğrenme konusunda duyarlı olması.

B- Birimimizin Zayıf Yönleri

- Z1. Personele düzenli hizmet içi eğitim verilememesi,
- Z2. Birimlerin binalarının eski ve yetersiz olması,
- Z3. Birimin hizmetlerinin faydalananlara tanıtımının yetersiz olması,
- Z4. Başkanlığımızın bağlı birimlerine uzak mesafede olması,

C-Değerlendirme

Başkanlığımız verilen görevleri eksiksiz ve doğru bir şekilde yürütmeye çalışmaktadır. Personelimiz; ekip anlayışını benimsemiş olarak mevzuatlara uygun, bir şekilde iş akışını yürütmeye devam etmektedir. Bunun yanında hizmet içi eğitim olanaklarının azlığı personelin kendini yenilemesini ve iş akışını etkilemektedir. 2021 yılı bütçesi tahsis edilen ödenekler doğrultusunda istenilen hedefe ulaşmış sayılmaktadır.

Başkanlığımız olarak fiziki ve sosyo-kültürel bir altyapı oluşturmanın amacı ve gayreti içerisindeyiz. İmkânlarımızı zorlayarak, hizmet odağımız olan öğrencilerimiz için gerekli bütün faaliyet alanını oluşturmaya çalışıyor ve bunu kalıcı bir hale getirmenin uğraşını veriyoruz.

V- ÖNERİ VE TEDBİRLER

- Sağlık Kültür ve Spor Daire Başkanlığı tarafından yürütülen hizmetlerin yaygınlaştırılması ve sunulan hizmetlerin kalitesinin sürekli olarak iyileştirilebilmesi için mali yeterlilik büyük

önem taşımaktadır. Bu nedenle Daire Başkanlığımıza ait gelirin artırılmasına yönelik planlar ve faaliyetlerin yapılması önerilmektedir.

- Üniversitemiz öğrenci ve çalışanlarına yönelik sanatsal ve kültürel etkinlik ve organizasyonları artırmak, düzenlenen etkinliklere izleyici ve katılımcı sayısı, sinema salonu gibi fiziki imkânları artırarak, yapılan etkinliklerin Bolu halkına daha etkin bir şekilde duyurulup halkın katılımının daha da fazla artırılması gerektiği düşünülmektedir.
- Öğrencilerimizin spor faaliyetlerine katılımının artırılması için spor sahalarının ve malzemelerinin modernleştirilerek gerekli olanaklar sağlanmalı ve öğrencilerimizin kullanımına her an hazır bulundurulmalıdır. Spor branşlarında düzenlenen turnuvaları çeşitlendirerek, katılımı artırılmalı, Üniversiteler arası yarışmalarda üniversitemizi daha fazla branşlarda temsili sağlanmalıdır. Üniversitemizin daha çok kültürel ve sportif anlamda ev sahipliğinin yapması için gerekli çalışmaların yapılması gerekmektedir.
- Öğrencilerimizin salgın vb. olağan üstü dönemlerde kültürel faaliyetlerine destek olabilmek için web tabanlı gerekli alt yapı çalışmalarını yapmak gerekmektedir. Başkanlığımızın bünyesinde yer alan öğrenci topluluklarımızın online etkinliklerini artırabilmek için gerekli ihtiyaçlarını belirleyen veya gerekli düzenlemeleri yapmak için araştırmalar yapılması düşünülmektedir.
- Pandemi şartlarında öğrencilerimize Üniversitemizi benimsetecek, hatırlatacak ve aidiyet duygularını artıracak online kültürel etkinliklerin yapılması gerektiği düşünülmektedir.
- Öğrencilerimizin ve personelimizin yemek ihtiyacının çağın şartlarına uygun bir şekilde karşılanabilmesi için yeni yemekhane binasının yapılması gerekmektedir.
- Başkanlığımız faaliyet alanı bünyesinde görev yapmakta olan personeli ile doğabilecek sorunları daha önceden tespit etmek için haftalık bilgilendirme toplantıları yapmakta ve aylık faaliyet raporları aracılığı ile Üniversitemiz üst yönetimine gerekli bilgiler sunulmaktadır. İlgili bilgilerin güncelliğini koruması amacı ile rutin kontroller gerçekleştirilmekte ve raporlanmaktadır
- Öğrencilerimize sosyal, kültürel, psikolojik danışmanlık ve rehberlik hizmetleri hizmet birimlerinin ve uzman personelimizin sayısının artırılmasının sağlanması, sosyal hizmetler birimi kurularak uzman bir personelin görevlendirilmesi gerekmektedir. Bu konuda ihtiyaç sahibi öğrencilerimizin sorunlarına çözüm bulmak gerekmektedir. Personel sayısının aynı

niteliklere sahip olması farklılık yaratacak teknolojik bilgi seviyesine sahip personelin olmaması işlerin verimli bir şekilde yürütülmesine engel olmaktadır.

- Öğrenci ve personelimize diyetisyenlik ve danışmanlık hizmeti verebilecek uzman bir personelin görevlendirilmesi sağlanması konusunda gerekli çalışmalar yapılmalıdır.
- Öğrencilerimizin ve hizmet verdiğimiz diğer kitlenin, gereksinimlerini, bağlılıklarını, sorumluluk duygularını, yeteneklerini, bilgi ve becerilerini, sorunlarını ve taleplerini dikkate alınmalıdır.

Başkanlığımız; görev alanlarına ait hizmetlerle ilgili özverili, başarılı çalışmalar yapmakla beraber hizmet kalitesinin artırılması için gerekli çalışmaları yapmaktadır. Başkanlığımız bu doğrultuda yapılan çalışmaları asla yeterli görmeyerek; rekabet edebilir, kurumsallaşmış, tercih edilen, yetiştirdiği insan gücüne önem veren, araştıran, inceleyen, çözüm odaklı örnek uygulamaları hayata geçiren hedefleri doğrultusunda çalışmalarını aralıksız, tavizsiz sürdürmeyi esas almıştır.

