



BOLU ABANT İZZET BAYSAL ÜNİVERSİTESİ

SAĞLIK KÜLTÜR VE SPOR DAİRE BAŞKANLIĞI
2020 YILI FAALİYET RAPORU

OCAK 2021

BOLU



Vatanını En Çok Seven, Görevini En İyi Yapandır
Mustafa Kemal ATATÜRK

İÇİNDEKİLER

ÜST YÖNETİCİNİN SUNUŞU	
I. GENEL BİLGİLER	1
A. Misyon ve Vizyon	1
Misyonumuz	1
Vizyonumuz.....	1
B- Yetki, Görev Ve Sorumluluklar	1
Yetki	1
Görev	1
Sorumluluklar	1
C- İdareye İlişkin Bilgiler.....	3
1. Fiziksel Yapı.....	3
1.1. Sosyal Alanlar	3
1.2. Ambar Alanları	5
1.3. Arşiv Alanları.....	5
1.4. Sağlık ve Rehberlik Merkezi Alanları (MEDİKO).....	5
2-Örgüt Yapısı	6
3-Bilgi ve Teknolojik Kaynaklar	6
3.1-Yazılımlar	6
3.2. Bilgisayarlar	6
3.3. Diğer Bilgi ve Teknolojik Kaynaklar.....	7
4. İnsan Kaynakları	7
4.1. Memurlar.....	7
4.2. Sözleşmeli Personel (4/B).....	8
4.3 Geçici ve Sürekli İşçiler	8
4.4 Kısmi Zamanlı Çalışan Öğrenciler	8
4.5. Başkanlığımızda Görev Yapan İdari Personel Bilgileri.....	9
5-Sunulan Hizmetler	12
5.1. Sağlık ve Rehberlik Hizmetleri (MEDİKO)	12
5.2. Barınma Hizmetleri.....	13

5.3. Sosyal Tesisler	14
5.4. Beslenme Hizmetleri.....	16
5.5. Kùltür ve Spor Hizmetleri.....	17
5.6. Bütçe İşlemleri ve Öğrenci İşleri Hizmetleri	22
5.7 Satınalma Hizmetleri.....	23
5.8 Taşınır Kayıt ve Kontrol Birimi Hizmetleri.....	30
6. Yönetim ve İç Kontrol Sistemi	30
6.1. Atama.....	30
6.2 Satın Alma ve İhale Süreci.....	31
6.3. Mali Yönetim ve Harcama Öncesi Kontrol	31
6.4. İç Kontrol Sistemi	32
II. AMAÇ VE HEDEFLER.....	32
A-Birimimizin Amaç ve Hedefleri.....	32
B- Temel Politikalar ve Öncelikler	33
B.1. Temel Politikalar.....	33
B.2. Öncelikler.....	34
III. FAALİYETLERE İLİŞKİN BİLGİ VE DEĞERLENDİRMELER	35
A-Mali Bilgiler.....	35
Bütçe Uygulama Sonuçları	35
2-Temel Mali Tablolara İlişkin Açıklamalar	37
3- Mali Denetim Sonuçları	37
4- Diğer Hususlar.....	37
B- Performans Bilgileri	37
1- Faaliyet Ve Proje Bilgileri.....	37
2.- Performans Sonuçları Tablosu	37
3.- Performans Sonuçlarının Değerlendirmesi	38
4. Performans Bilgi Sisteminin Değerlendirilmesi.....	38
IV-KURUMSAL KABİLİYET VE KAPASİTENİN DEĞERLENDİRİLMESİ	39
A- Birimimizin Üstünlükleri	39
B- Birimimizin Zayıf Yönleri.....	40

C-Değerlendirme	40
V- ÖNERİ VE TEDBİRLER	40

TABLolar LİSTESİ

Tablo 1: Mengen Kız Öğrenci Yurdu Kapasiteleri	3
Tablo 2: Kültür, Kongre Salonları ve Kapasiteleri	3
Tablo 3: Spor Alanları.....	4
Tablo 4: Sosyal Tesisler.....	4
Tablo 5: Yemekhaneler.....	4
Tablo 6: Ambar Alanları	5
Tablo 7: Arşiv Alanları	5
Tablo 8: Sağlık ve Rehberlik Merkezi Alanları	5
Tablo 9: Bilgisayar Sayıları	7
Tablo 10: Diğer Bilgi ve Teknolojik Kaynak Sayıları	7
Tablo 11: 2020 Yılı Memur Sayılarına ilişkin Sayısal Veriler	8
Tablo 12: Kısmi Zamanlı Çalışan Öğrenci Sayıları (2020)	9
Tablo 13 : Kadroları Göre Çalışan (2020 Yılı) İdari Personele İlişkin Bilgiler	9
Tablo 14: Hizmet Sınıflandırılmasına Göre İdari Personel Bilgileri	10
Tablo 15: Başkanlığımızda Görev Yapan İdari Personelin Eğitim Durumuna Göre Dağılımı	10
Tablo 16: İdari Personelin Cinsiyete Göre Dağılımı	11
Tablo 17: İdari Personelin Yaş Bilgilerine Göre Dağılımı	11
Tablo 18: İdari Personelin Hizmet Sürelerine Göre Dağılımı	11
Tablo 19: 01 Ocak-31 Aralık 2020 Tarihleri Arası Muayene Sayıları	12
Tablo 20: Mengen Kız Öğrenci Yurdu Ücretlendirmesi	13
Tablo 21: 2020 Mengen Kız Öğrenci Yılında Yurdunda Barınan (Kayıtlı) Öğrenci Sayıları.....	14
Tablo 22: 2020 Yılı Sosyal Tesis Gelirleri	15
Tablo 23: 2020 Yılı Sosyal Konaklayan Kişi Sayıları.....	15
Tablo 24:2020 Yılı Yemek Ücretleri	16
Tablo 25: 2020 Yılında Yemekhanelerde Verilen Yemek Hizmeti.....	16
Tablo 26: 2019-2020 Akademik Yılında Kurulan Öğrenci Toplulukları	18
Tablo 27: Öğrenci Toplulukları ve Etkinlik Sayıları (2019-2020)	19
Tablo 28. 2020 Yılında Kültür Merkezi Salonlarında Yapılan Etkinlik Sayıları	20
Tablo 29. 2020 Yılında Kongre Merkezi Salonlarında Yapılan Etkinlik Sayıları.....	20
Tablo 30: Kültür ve Kongre Merkezinde Yapılan Etkinlik ve Katılımcı Sayısı.....	21
Tablo 31: 2020 Yılı Üniversitelerarası Spor Müsabakaları	22
Tablo 32: Spor Müsabakaları ve Yapılan Harcama Tutarları	22
Tablo 33: Yıllara Göre Kısmi Zamanlı Çalışan Öğrenci Sayıları ve Değişim Oranı (2013-2020) ...	23
Tablo 34: Staj Yapan Öğrenci Sayıları ve Yapılan ödeme Tutarları (2019-2020).....	23

Tablo 35: 2020 Yılı Yapılan İhaleler	24
Tablo 36: Yemek Hizmeti İçin Ödenen Tutar	24
Tablo 37: Doğrudan Temin Tutarları (2020)	24
Tablo 38: 2020 Mali Yılı Gelirler Çizelgesi	35
Tablo 39: 2020 Mali Yılı Giderler Çizelgesi	36

GRAFİKLER LİSTESİ

Grafik 1. Sağlık Kültür ve Spor Daire Başkanlığı Organizasyon Şeması	6
Grafik 2. Muayene Oranları	12

ÜST YÖNETİCİNİN SUNUŞU

5018 sayılı Kamu Mali Yönetimi ve Kontrol Kanunu ile benimsenen yeni kamu mali yönetimi anlayışı; kamu kaynaklarının etkili, ekonomik ve verimli bir şekilde elde edilmesi ve kullanımını, kaynakların stratejik önceliklere göre dağıtımını, hesap verebilirliği, malî saydamlığı, kamu malî yönetiminin yapısını ve işleyişini, tüm malî işlemlerin muhasebeleştirilmesini, raporlanmasını ve malî kontrolü öngörmektedir. Bu kapsamda; her yıl bütçe ile kendisine ödenek tahsis edilen harcama yetkilileri tarafından, idari sorumlulukları çerçevesinde, her yıl faaliyet raporu düzenleneceği söz konusu Kanununun 41. Maddesinde hüküm altına alınmıştır.

Kuruluş amacı öğrencilerin beden ve ruh sağlığını korumak, hasta olanları tedavi etmek veya ettirmek, barınma, beslenme, çalışma, dinlenme ve ilgi alanlarına göre boş zamanlarını değerlendirmek, yeni ilgi alanları kazanmalarına imkân sağlayarak, gerek sağlık ve gerekse sosyal durumlarının iyileşmesine, yeteneklerinin ve kişiliklerinin sağlıklı bir şekilde gelişmesine imkân verecek hizmetler sunmak ve onları ruhsal ve bedensel sağlıklarına özen gösteren bireyler olarak yetiştirmek, birlikte düzenli ve disiplinli çalışma, dinlenme, eğlenme ve spor alışkanlıkları kazandırmak olan Dairemizin 2020 yılı faaliyetleri ile ilgili olarak, “Kamu İdarelerince Hazırlanacak Faaliyet Raporları Hakkında Yönetmeliğin” Birim Faaliyet Raporu başlıklı 10’uncu maddesi gereği hazırlanan bu Faaliyet Raporu, Üniversitemiz öğrenci ve personeline yönelik olarak yapılan hizmetleri ve bu hizmetlerin daha verimli hale dönüştürülebilmesi için gelecek yıllarda ulaşılmak istenen amaçların ve yapılması düşünülen faaliyetlerin bir plan ve program çerçevesinde gerçekleştirilebilmesine rehber olacaktır.

Başkanlığımız 2020 yılında tüm dünyada yayılan Covid-19 salgını sürecinde görev alanı ile ilgili sorumluluklarını yerine getirmiştir.

Hedeflerimizi gerçekleştirirken mali saydamlık ve hesap verme sorumluluğu gözetilerek doğru, güvenilir, önyargısız, ilkeli, tarafsız açık ve anlaşılır olmak ilkelerinden taviz vermemektedir.

Saygılarımla.

Bayram KAYA
Sağlık Kültür ve Spor Daire Başkanı

I. GENEL BİLGİLER

A. Misyon ve Vizyon

Misyonumuz

Öğrencilerimizin beden ve ruh sağlıklarını korumak, topluma yararlı bireyler haline getirmek amacıyla; çağdaş yöntemlerle yeterli ve kaliteli düzeyde beslenme, barınma, sağlık, kültür, spor, psikolojik danışma ve rehberlik hizmeti sunmak ve sosyal ihtiyaçlarını karşılamaktır.

Yüksek nitelikli akademik programları ile sorun çözen, insani değerlere saygılı, bilgi üreten ve ürettiği bilgiyi hayata dönüştürerek toplumun yaşam boyu eğitim ve gelişme sürecine katkıda bulunan bireyler yetiştirmek; bilim ve teknolojiye sanat ve spora kadar uzanan geniş bir yelpazede özgün araştırmalar yapmak; bölgenin ve ülkenin kalkınmasına yönelik gereksinimleri ulusal ve uluslararası düzeyde karşılamaktır.

Vizyonumuz

Verilen tüm hizmet alanlarında öğrenci ve çalışana yönelik, kaynaklarını verimli kullanan, bilgi teknoloji ile donatılmış, yenilikçi ve öncü bir birim olmaktır.

B- Yetki, Görev ve Sorumluluklar

Yetki

Bolu Abant İzzet Baysal Üniversitesi Sağlık Kültür ve Spor Daire Başkanlığı; 2547 sayılı Yükseköğretim Kanununun 46 ve 47'nci maddeleri uyarınca 1992 yılında kurulmuş olup, 124 sayılı Yükseköğretim Üst Kuruluşları ile Yükseköğretim Kurumlarının İdari Teşkilatı Hakkında Kanun Hükmünde Kararnamenin 32'nci maddesi ile 03.02.1984 tarih ve 18311 sayılı Resmi Gazetede yayımlanarak yürürlüğe giren Yükseköğretim Kurumları Sağlık, Kültür ve Spor İşleri Dairesi Uygulama Yönetmeliği hükümleri çerçevesinde faaliyetlerini sürdürmektedir.

Görev

Sağlık, Kültür ve Spor Daire Başkanlığı; Üniversitelerde hizmet verdiği kesimin bütünü için bir sağlık kuruluşu hizmeti vermesinin yanında öğrencilerin sosyal, kültürel dayanışma ve rehberlik ile spor ihtiyaçlarını karşılayan bir hizmet birimi ve aynı zamanda eğitim-öğretimin desteklenmesi amacıyla bu alanda uygulama ve araştırmaların yapıldığı bir uygulama dairesidir.

Sorumluluklar

Sağlık, Kültür ve Spor Daire Başkanlığı'nın amaçları aşağıda belirtilmiştir.

- 1-) Öğrencilerin beden ve ruh sağlığını korumak, hasta olanları tedavi etmek veya ettirmek,
- 2-) Öğrencilerin barınma, beslenme, çalışma, dinlenme ve ilgi alanlarına göre ders dışı serbest zamanlarını sportif ve kültürel etkinliklerle değerlendirebilmek,

- 3-) Öğrencilere yeni ilgi alanları kazanmalarına imkân sağlayarak sosyal durumlarının iyileşmesine, yeteneklerinin ve kişiliklerinin sağlıklı bir şekilde gelişmesine imkân verecek hizmetler sunmak, onları ruhsal ve bedensel sağlıklarına özen gösteren bireyler olarak yetiştirmek,
- 4-) Öğrencilere birlikte düzenli ve disiplinli çalışma, dinlenme ve eğlenme alışkanlıkları kazandırmak,
- 5-) Yukarıda belirtilen amaçlar için gerekli alt yapıyı hazırlamak, sunulan hizmetlerle öğrenci, personel ve hizmet alanların memnuniyetini en üst seviyeye çıkarmaktır.

Bu kapsamda;

- ✓ Üniversitemiz personeli ile bakmakla yükümlü oldukları yakınları ve yasalarla belirlenmiş koşulları taşıyan öğrencilerin sağlık sorunlarının çözülmesi için gerekli tedbirleri almak,
- ✓ Personel ve öğrencilerin ilgi alanlarına göre kültür ve spor alanlarında çalışmalar ve gösteriler düzenlemek,
- ✓ Öğrencilere burs ve kredi, beslenme, barınma ve boş zamanlarını değerlendirme alanlarında yardımcı olacak hizmetlerde bulunmak,
- ✓ Psikolojik danışmanlık ve rehberlik hizmeti verilmesi, öğrencilerin kişisel ve ailevi sorunlarını çözümlenmeye çalışılması,
- ✓ Hizmet alanına giren konularda araştırma ve uygulamalar yapmak veya yaptırmak, gerekli görülen çalışmaların yayımlanması,
- ✓ Öğrenci ve personelin beslenme hizmetlerini yürütmek,
- ✓ Personel ve öğrencilere yönelik geziler düzenlemek ve sosyal ihtiyaçlarının karşılamak,
- ✓ Bütün bu hizmetlerin yerine getirilebilmesi için gerekli olan yerlerde yemekhane açmak, toplantı, sinema ve tiyatro salonları, spor salon ve sahaları ile kamp yerleri sağlamak, bu ve benzeri tesisleri kurmak, kiralamak, işletmek veya işlettmek. Bu amaca yönelik olarak Üniversitemizin diğer birimleri ve üniversitemiz dışındaki kuruluşlarla iş birliği içinde çalışmak. Araç temin etmek ya da kiralamak,
- ✓ Görev alanı içerisine giren konularla ilgili üniversitemiz öğrencileri ile ilgili satın alma iş ve işlemlerini yürütmek,
- ✓ Üniversitemizde engellilere yönelik fiziki düzenlemelerin (rampalar, engelli tuvaletleri, asansörler, engelli otoparkları gibi) yapılması için ilgili birimlerle koordinasyonu sağlamak.

C- İdareye İlişkin Bilgiler

1. Fiziksel Yapı

Başkanlığımız, ilgili kanun ve yönetmeliklerle verilen görev, yetki ve sorumluluk alanları itibarıyla geniş bir alanda hizmet vermektedir. Bu amaçla, Üniversitemizin tüm kampüslerinde fiziki mekânları mevcuttur.

Söz konusu fiziki alan ve mekânlar; sağlık ünitesi, öğrenci topluluklarına ait çalışma ofisleri, sosyal alanlar, spor alanları (Açık ve kapalı spor sahaları) merkez mutfak ve yemekhaneler, İzzet Baysal Kültür Merkezi, Kongre Merkezi, öğrenci yurtları, sosyal tesisler ve tüm bu birimlerde yürütülen hizmetlerin sevk ve idaresinin yapıldığı idari ve teknik bürolardan oluşmaktadır. Söz konusu alanların sayı ve kapasiteleri aşağıdaki tablolarda gösterilmiştir.

1.1. Sosyal Alanlar

Başkanlığımıza ait Mengen Kız Öğrenci Yurdunun fiziksel yapısına ilişkin bilgiler **Tablo 1**'de sunulmuştur.

Tablo 1: Mengen Kız Öğrenci Yurdu Kapasiteleri

ALAN	ODA SAYISI	YATAK SAYISI	KAPASİTE
1.560 m2	1	2	2
	5	3	15
	1	4	4
	2	5	10
	7	6	42
	1	7	7
TOPLAM	17		80

Başkanlığımıza bağlı Kültür ve Kongre Merkezi Salonlarının fiziksel yapısına ilişkin bilgiler **Tablo 2**'de sunulmuştur.

Tablo 2: Kültür, Kongre Salonları ve Kapasiteleri

TESİS	ADET	M2	KAPASİTE (KİŞİ)
İzzet Baysal Kültür Merkezi	1	8.440	722
Mavi Salon	1	800	514
Pembe Salon	1	330	208
Diğer Alanlar	-	7.310	-
Kongre Merkezi	1	1.650	1.714
Bordo Salon	1	1.150	1140
Yeşil Salon	4	500	574
Diğer Alanlar	-		-
Konferans Salonu	5	1.112	1.034
Tıp Fakültesi Konferans Salonu (Morfoloji)	1	328	350
Şehir Kampüsü Konferans Salonu	1	300	254
Diş Hekimliği Fakültesi Konferans Salonu	1	234	230
Mühendislik Fakültesi 2 nolu Bina Konferans Salonu	1	110	110
Mühendislik Fakültesi 1 nolu Bina Konferans Salonu	1	140	90
TOPLAM	19	11.202	3.470

2020 yılında spor alanlarına ilişkin m² ve kapasite (kişi) sayılarına ilişkin bilgiler **Tablo 3**'te sunulmuştur.

Tablo 3: Spor Alanları

TESİS	ADET	M2	KAPASİTE(KİŞİ)
Kapalı Spor Salonları	5	4.120	1.082
A Salonu (Jimnastik Salonu) Step-Aerobik	1	960	-
B Salonu (Voleybol-Basketbol Salonu)	1	960	280
C-Salonu (Çok amaçlı Salon) Tenis-Hentbol-Basketbol-Badminton-Voleybol-3 dersane- ağırlık-koordinasyon merkezi-halk oyunu/dans salonu	1	1.260	408
D Salonu (Bolu Şehir Kampüsü) Basketbol-Voleybol-Hentbol	1	475	117
Gerede MYO Spor Salonu	1	465	277
Açık Spor Salonları	12	26.432	-
Açık Spor Tesis. (Sentetik Çim ve Koşu Pisti)	1	9.950	-
Öğrenci Yurtları (Basketbol Sahası)	2	1.000	-
Sosyal Aktivite Binası (Basketbol Sahası) Açık-Kapalı	2	968	-
Lojmanlar (Basketbol Sahası)	1	902	-
Ar. Uyg. Hastanesi (Basketbol Sahası)	1	432	-
Ar. Uyg. Hastanesi (Tenis Sahası)	1	1406	-
Bolu Meslek Yüksek Okulu (Basketbol Sahası)	1	434	-
Yeniçağa Meslek Yüksek Okulu (Bask. Saha.)	1	390	-
Seben Meslek Yüksekokulu (Basketbol Sahası)	1	1.000	-
Gerede Meslek Yüksekokulu (Futbol Sahası)	1	9.950	-

Sosyal Tesislere ilişkin m² ve kapasite (kişi) sayılarına ilişkin bilgiler **Tablo 4**'te sunulmuştur.

Tablo 4: Sosyal Tesisler

TESİS	ADET	M2	KAPASİTE(KİŞİ)
Sosyal Tesisler	1	3.370	
Normal Oda	54	-	108
Süit Oda	3	-	6
Restoran	1	-	150
Seminer Salonu	2	-	40
Toplantı Salonu	1	-	40

Yemekhane alanlarına ilişkin m² ve kapasite bilgilerine ilişkin bilgiler **Tablo 5**'te sunulmuştur.

Tablo 5: Yemekhaneler

TESİS	ADET	M2	KAPASİTE (KİŞİ)
Yemekhaneler	11	10.078	3.228
Merkez Yemekhane (Öğrenci Personel)	1	2.640	1.014
Rektörlük (İdari-Akademik)	1	997	200
Bolu Meslek Yüksekokulu (Şehir Kampüsü)	1	700	186
Seben Meslek Yüksekokulu	1	170	150
Gerede Meslek Yüksekokulu	1	475	218
Mudurnu Süreyya Astarçı M.Y.O	1	490	160
Mengen Meslek Yüksekokulu	1	119	120
Yeniçağa Yaşar Çelik M.Y.O	1	305	100
Dış Hekimliği Fakültesi	1	3.722	800
Bolu Teknik Bilimler M.Y. O	1	110	80

Not: İlahiyat Fakültesi Yemekhanesi 2020 yılında Rektörlük kararı ile kapatılmıştır.

1.2. Ambar Alanları

Başkanlığımıza ait ambar alanlarına ilişkin bilgiler Tablo 6'da sunulmuştur.

Tablo 6: Ambar Alanları

DEPO	ADET
Kongre Merkezi Deposu	1 Adet
Kültür Merkezi Deposu	1 Adet
Kütüphane Dokümantasyon Daire Başkanlığı	1 Adet
TEKMER Deposu	--

Not: TEKMER Deposu 3 yere taşınmıştır. Kongre Merkezinde 3 oda, Kütüphane Dokümantasyon Daire Başkanlığı Binasında 3 oda bulunmaktadır. Kültür Merkezi Binasında 5 oda bulunmaktadır.

1.3. Arşiv Alanları

Arşiv Alanlarına ilişkin bilgiler Tablo 7'de sunulmuştur.

Tablo 7: Arşiv Alanları

Kültür Merkezi Zemin Katı	1 Adet
---------------------------	--------

1.4. Sağlık ve Rehberlik Merkezi Alanları (MEDİKO)

Sağlık ve Rehberlik alanlarına ilişkin bilgiler Tablo 8'de sunulmuştur.

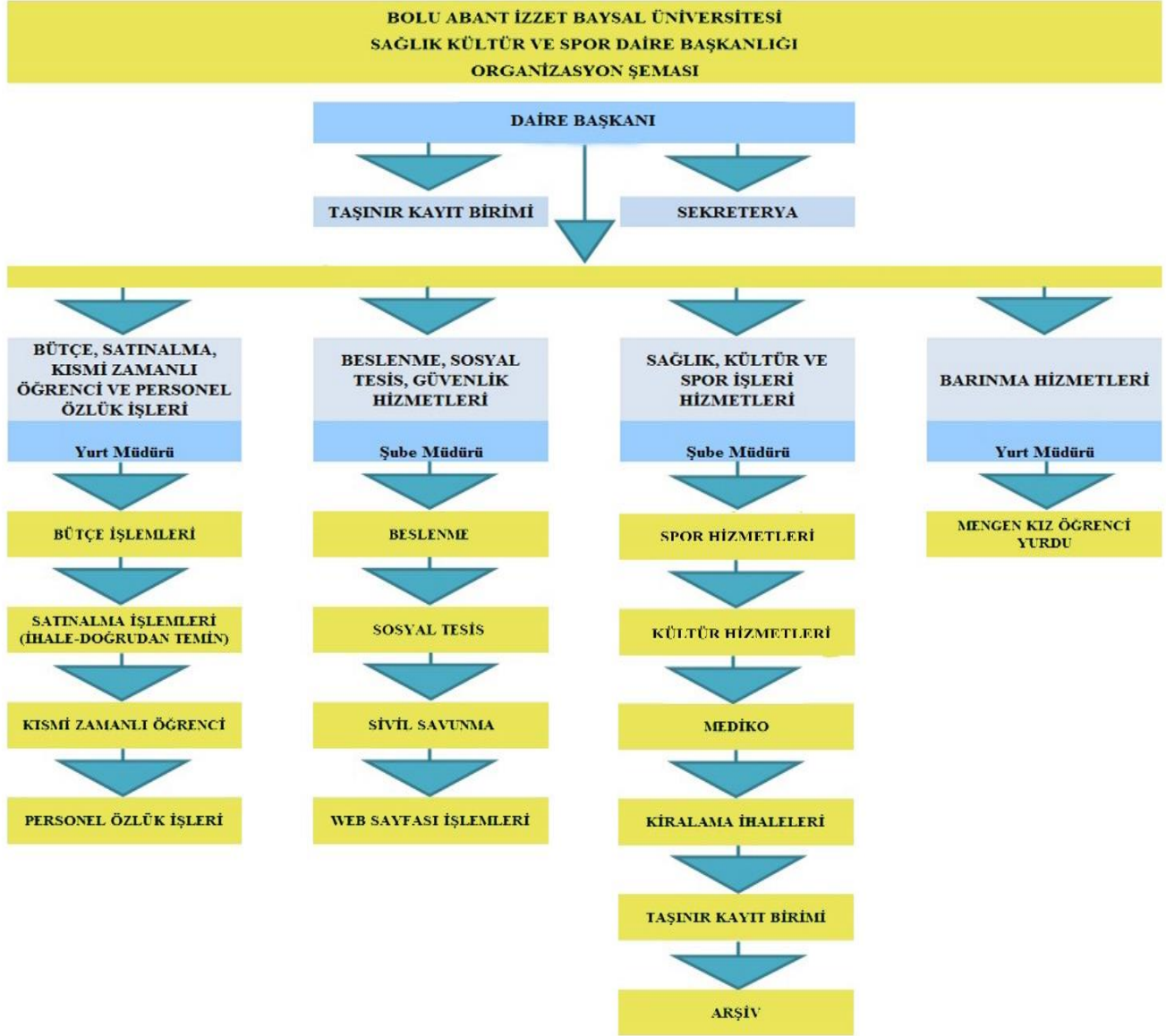
Tablo 8: Sağlık ve Rehberlik Merkezi Alanları

MEDİKO	Adet
Şehir Kampüsü Polikliniği	1
Merkez Kampüs Polikliniği	1
Laboratuvar	1
Psikolog	1

2-Örgüt Yapısı

Sağlık Kültür ve Spor Dairesi Başkanlığı 124 Sayılı Kanun Hükmünde Kararname ile Bolu Abant İzzet Baysal Üniversitesi İdari Kuruluş Teşkilat Şemasında gösterilen 8 Daire Başkanlığından birisidir. 2020 yılında Başkanlığımızın birimleri ve örgüt yapısına ilişkin bilgiler **Grafik 1**’de sunulmuştur.

Grafik 1. Sağlık Kültür ve Spor Daire Başkanlığı Organizasyon Şeması



3-Bilgi ve Teknolojik Kaynaklar

3.1-Yazılımlar

- Akıllı Kart Otomasyon

3.2. Bilgisayarlar

2020 yılında Başkanlığımız ve Başkanlığımıza ait birimlere ait bilgisayar sayıları **Tablo 9**'da sunulmuştur.

Tablo 9: Bilgisayar Sayıları

BİLGİSAYAR	ADET
Masaüstü Bilgisayar	73
Tümleşik Bilgisayar	35
Laptop	16
Notebook	2
Tablet PC	3
TOPLAM	129

3.3. Diğer Bilgi ve Teknolojik Kaynaklar

2020 yılında Başkanlığımız ve Başkanlığımız birimlerine Bağlı Diğer Bilgi ve Teknolojik kaynak sayılarına ilişkin bilgiler **Tablo 10**'da sunulmuştur.

Tablo 10: Diğer Bilgi ve Teknolojik Kaynak Sayıları

Teknolojik Kaynaklar	Adet
Yazıcı	45
Tarayıcı	11
Fotokopi Makinesi	6
Telefon	155
Projeksiyon	16
Network Kamera	56
Televizyon	79
Klima	1
Buzdolabı	91
Bulaşık Makinesi	9
Çamaşır Makinesi	24
Çamaşır Kurutma Makinası	5
Fotoğraf Makinesi	2
Dijital Kürsü	1
TOPLAM	501

4. İnsan Kaynakları

Başkanlığımızda yer alan insan kaynakları memurlar, sözleşmeli personel, sürekli işçiler ve kısmi zamanlı öğrenciler olmak üzere dört kategoriye ayrılmaktadır.

4.1. Memurlar

2020 yılında Başkanlığımızın bünyesinde bulunan memur sayılarına ilişkin sayısal veriler **Tablo 11**'de sunulmuştur.

Tablo 11: 2020 Yılı Memur Sayılarına İlişkin Sayısal Veriler

Başkanlığımızın Kadrosunda Bulunan Toplam Memur Sayısı	68
Başkanlığımızda Görev Yapan Toplam Memur Sayısı	42
Kadromuzda Bulunan Sözleşmeli Personel Sayısı (4/B)	5
Başkanlığımızda Görev Yapan Sözleşmeli Personel Sayısı (4/B)	0
Başkanlığımızın Kadrosunda Bulunan İşçi Sayısı (Sürekli İşçi)	3
Başkanlığımızda Görev Yapan İşçi Sayısı (Sürekli İşçi)	0
Başkanlığımızda Görev Yapan Kamu İşçisi Sayısı	18
Maaşı Öz gelirden Ödenen Memur Sayısı	14

Tablo 11’de görüldüğü üzere Başkanlığımızın kadrosunda **68** memur bulunmaktadır. Başkanlığımızda şu an toplam **42** memur görev yapmaktadır. Başkanlığımızın kadrosunda bulunan **14** memurun maaşı Bakanlığımızın öz gelirinden ödenmektedir. Maaşı öz gelirden ödenen **6** memur Başkanlığımızda görev yapmaktadır.

4.2. Sözleşmeli Personel (4/B)

Başkanlığımızın kadrosunda Üniversitemizin değişik birimlerde görev yapan **beş (5)** sözleşmeli personel bulunmaktadır. Sözleşmeli personelin maaş ödemeleri (4/b) 6-6/1978 tarih ve 7/15754 sayılı Sözleşmeli Personel Çalıştırılmasına İlişkin Esaslar çerçevesinde Başkanlığımızın öz gelirlerinden ödenmekte olup sözleşmeleri her yıl yenilenmektedir.

4.3. Sürekli İşçiler

Başkanlığımızın kadrosunda olmak üzere Üniversitemizin değişik birimlerde toplu iş sözleşmesine bağlı olarak **üç (3)** sürekli işçi görev yapmaktadır. Sürekli işçi olarak personelimizin maaş ödemeleri Başkanlığımızın öz gelirlerinden ödenmektedir.

4.4. Kamu İşçisi

Başkanlığımız ve bağlı birimlerinde görevlendirilmiş **18** (onsekiz) Kamu İşçisi bulunmaktadır.

4.5. Kısmi Zamanlı Çalışan Öğrenciler

Üniversitemiz Fakülte, Yüksekokul, Enstitü, MYO ve diğer birimlerinde 2547 sayılı Kanunun **46.** maddesi gereğince haklarında iş kazası ve meslek hastalığı riskine karşı sosyal güvence hükümleri uygulanan ve hiçbir sağlık güvencesi olmayan; Genel Sağlık Sigortası prim ödemeleri Üniversitemiz tarafından karşılanan kısmi zamanlı öğrenciler çalıştırılmaktadır.

Başkanlığımız ve Üniversitemizin diğer birimlerinde **231** kız ve **195** erkek öğrenci olmak üzere toplam **426** kısmi zamanlı öğrenci toplam **8.292** saat çalıştırılmıştır. Kısmi Zamanlı Öğrenci olarak **01 Ocak 2020 – 31 Aralık 2020** tarihleri arasında çalışan kız ve erkek öğrencilerimizin sayıları ile ilgili bilgiler **Tablo 12**’de sunulmuştur.

Tablo 12: Kısmi Zamanlı Çalışan Öğrenci Sayıları (2020)

Aylar	Kız	Erkek	Toplam
Ocak	74	66	140
Şubat	75	65	140
Mart	82	64	146
Nisan	0	0	0
Mayıs	0	0	0
Haziran	0	0	0
Ağustos	0	0	0
Eylül	0	0	0
Ekim	0	0	0
Kasım	0	0	0
Aralık	0	0	0
TOPLAM	231	195	426

Dünyada meydana gelen yeni tip korona virüs salgınının (Covid-19) Ülkemizde de görülmesi, üniversitelerdeki eğitime Cumhurbaşkanlığı ve Yüksek Öğretim Kurulu kararı doğrultusunda 16 Mart 2020 tarihinden itibaren ara verilerek uzaktan eğitime geçilmesi nedeniyle 16 Mart 2020 tarihinden itibaren kısmi zamanlı öğrenci çalıştırılmamıştır.

4.6. Başkanlığımızda Görev Yapan İdari Personel Bilgileri

Başkanlığımız kadrosunda bulunan ve Başkanlığımızda görev alan idari personel ile ilgili bilgiler aşağıdaki alt başlık altında incelenecektir.

4.6.1. Kadro Dağılımına Göre İdari Personel Bilgileri

Başkanlığımızın çalışma alanı geniş olduğu için bünyesinde birçok değişik kadroda personel çalışmaktadır. Başkanlığımızda genel idare hizmetler sınıfı, teknik hizmetleri sınıfı, sağlık hizmetleri sınıfı, hizmetleri sınıfı, yardımcı hizmetler sınıfı ve kamu işçisi sınıfında 2020 yılında çalışan toplam **60 (altmış)** idari personelin kadro yapısına ilişkin bilgiler **Tablo 13**'te sunulmuştur

Tablo 13 : Kadroları Göre Çalışan (2020 Yılı) İdari Personele İlişkin Bilgiler

S. NO	KADRO ADI	SAYISI
1	Daire Başkanı	1
2	Enstitü Sekreteri	1
3	Yurt Müdürü	1
4	Şube Müdürü	1
5	Doktor	1
6	Psikolog	2
7	Mühendis	2
8	Şef	4
9	Bilgisayar İşletmeni	20
10	Yurt Yönetim Memuru	1
11	Hemşire	2
12	Teknisyen	1
13	Laborant	1
14	Tekniker	3
15	Aşçı	1
16	Kamu İşçisi	18
	TOPLAM	60

4.6.2. Görev Dağılımına Göre İdari Personelin Dağılımı

Başkanlığımızda 2020 yılında çalışan idari personelin genel idare hizmetler sınıfı, teknik hizmetleri sınıfı, sağlık hizmetleri sınıfı, yardımcı hizmetler sınıfı ve kamu işçisi sınıfına göre yüzdesel dağılımına ilişkin bilgiler **Tablo 14**'te sunulmuştur.

Tablo 14: Hizmet Sınıflandırılmasına Göre İdari Personel Bilgileri

HİZMET SINIFLARI	ÇALIŞAN PERSONEL SAYISI	YÜZDESEL DAĞILIM %
Genel İdare Hizmetleri Sınıfı	29	47,54
Teknik Hizmetler Sınıfı	6	9,83
Sağlık Hizmetler Sınıfı	6	9,83
Yardımcı Hizmetler Sınıfı	1	1,63
Kamu İşçisi	18	31,17
TOPLAM	60	%100

Tablo 14' de görüldüğü üzere Başkanlığımızda çalışan idari personelin çoğunluğunu **%47,54**'lük dağılımla genel hizmetler sınıfı oluşturmaktadır. Sağlık hizmetleri ve teknik hizmetler sınıfı **%9,83**'lük dağılıma sahiptir.

Taşeron işçilerin kamu işçisi olarak kadroya alınmasıyla birlikte kamu işçileri Genel İdare Hizmetleri Sınıfından sonra **%31,17** payla Başkanlığımızda görev yapan ikinci büyük çoğunluğu oluşturmaktadır. Yardımcı Hizmetler Sınıfı ise **%1,63** payla Başkanlığımızda hizmet sınıfları içinde en düşük dağılıma sahiptir.

4. 6.3. Başkanlığımızda Görev Yapan İdari Personelin Eğitim Durumu ve Dağılımı

Başkanlığımızda 2020 yılında görev yapan idari personelin eğitim durumları ve dağılımı **Tablo 15**'te sunulmuştur.

Tablo 15: Başkanlığımızda Görev Yapan İdari Personelin Eğitim Durumuna Göre Dağılımı

EĞİTİM DURUMU	KİŞİ SAYISI	DAĞILIM (%)
İlköğretim	14	23,33
Lise	9	15,00
Ön lisans	8	13,33
Lisans	23	38,33
Lisansüstü	6	10,01
TOPLAM	60	%100

Tablo 15'te görüldüğü üzere Başkanlığımızda çalışan idari personelin **%61,67**'lik kısmı yükseköğrenimini tamamlamış kişilerden oluşmaktadır. Eğitim düzeyinin bu kadar yüksek çıkmasında Başkanlığımızın çok çeşitli iş kollarında hizmet vermesi en temel etkindir. Çalışan idari personelin eğitim seviyesinin yüksekliği, Sağlık Kültür ve Spor Daire Başkanlığının Yükseköğretim Kanununun ve Sağlık, Kültür ve Spor İşleri Dairesi Uygulama Yönetmeliğinin ilgili hükümlerinde geçen öğrencilere verilen hizmetlerin kalitesini artırmaktadır.

4.6.4. Cinsiyet Dağılımına Göre İdari Personel Bilgileri

Başkanlığımızda çalışan idari personelin cinsiyet sayıları ve dağılımı **Tablo 16**'da sunulmuştur.

Tablo 16: İdari Personelin Cinsiyete Göre Dağılımı

CİNSİYET	ÇALIŞAN SAYISI	YÜZDESEL DAĞILIMI (%)
Erkek	32	53,33
Bayan	28	46,67
TOPLAM	60	%100

Tablo 16'da görüldüğü üzere Başkanlığımızda çalışan idari personelin **%53,33**'ünü erkek personel oluştururken **%46,67**'ini bayan personel oluşturmaktadır.

4.6.5. Yaş Dağılımına Göre İdari Personel Bilgileri

Başkanlığımızda çalışan idari personelin yaşlarına ilişkin bilgiler **Tablo 17**'de sunulmuştur.

Tablo 17: İdari Personelin Yaş Bilgilerine Göre Dağılımı

YAŞ	KİŞİ SAYISI	YÜZDESEL DAĞILIMI (%)
20-25	1	1,67
26-30	4	6,66
31-35	7	11,67
36-40	5	8,33
41-45	9	15
46 +	34	56,67
TOPLAM	60	%100

Tablo 17'de görüldüğü üzere Başkanlığımızda 2020 yılında çalışan idari personelin **%80**'lik bir kısmını 35 yaş üzerindeki personelden oluşmaktadır. Başkanlığımızda 20-34 yaş aralığında çalışan idari personelin sayısının az olması ilgili birimlerimizde çalışan idari personelimizin işlerinde uzun süre çalışmasından ve uzmanlaşmalarından kaynaklanmaktadır.

4.6.6. Hizmet Sürelerine Göre İdari Personel Bilgileri

Başkanlığımızda 2020 yılında çalışan idari personelin hizmet sürelerine ilişkin bilgiler **Tablo 18**'de sunulmuştur.

Tablo 18: İdari Personelin Hizmet Sürelerine Göre Dağılımı

HİZMET SÜRESİ	KİŞİ SAYISI	YÜZDESEL DAĞILIMI (%)
0-5 yıl	18	30,00
6-10 yıl	6	10,00
11-15 yıl	10	16,67
16-20 yıl	2	3,33
20 +	23	40,00
TOPLAM	60	%100

Tablo 18’de görüldüğü üzere Başkanlığımızda çalışan İdari Personelin en büyük kısmını %40,00’lük payla 20 yıl ve yukarısında hizmeti olan personel oluşturmaktadır.

5-Sunulan Hizmetler

5.1. Sağlık ve Rehberlik Hizmetleri (MEDİKO)

Üniversitemiz Sağlık Merkezi’nin temel amacı öğrencilerimize, akademik ve idari bütün personelimize kapsamlı olarak, koruyucu sağlık hizmetleri dahil, nitelikli “Temel Sağlık Hizmetleri” sunmaktır.

Sağlık Kültür ve Spor Daire Başkanlığı tarafından tıbbi malzeme ve büro malzemesi desteği sağlanarak, hizmetlerin izlemesi ve değerlendirilmesi daha çağdaş yöntemlerle yapılmaktadır.

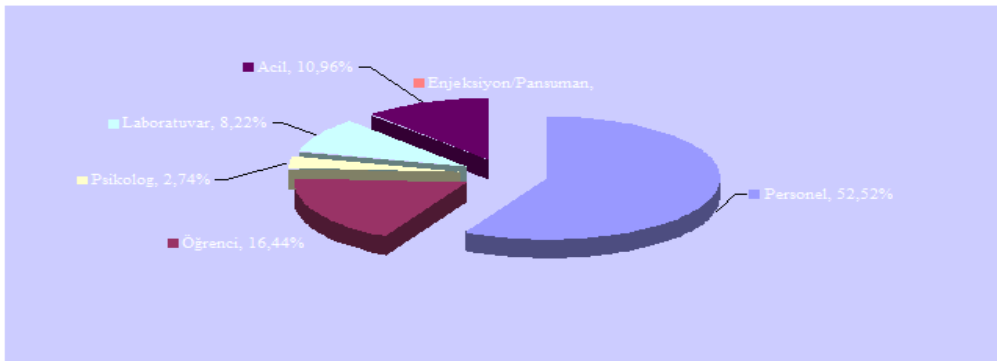
Bolu Abant İzzet Baysal Üniversitesi Sağlık Kültür ve Spor Daire Başkanlığı bünyesinde yer alan MEDİKO birimi, 2020 yılında 1 hekim, 2 psikolog, 2 hemşire ve 1 laborant ile hafta içi günlerde 08:00-17:00 saatleri arasında hizmet vermektedir. (2020 yılı Temmuz ayında Dış Hekimliği Ünitesi Dış Hekimliği Fakültesine taşınmıştır.)

2020 yılı içerisinde MEDİKO Birimimizde yapılan muayene sayılarına ilişkin sayısal bilgiler **Tablo 19** ve **Grafik 2**’de sunulmuştur.

Tablo 19: 01 Ocak-31 Aralık 2020 Tarihleri Arası Muayene Sayıları

TOPLAM MUAYENE SAYILARI							
Yıllar	Personel	Öğrenci	Psikolog	Laboratuvar	Acil	Enjeksiyon Pansuman	Toplam
2020	1.996	625	84	181	66	848	3.800

Grafik 2. Muayene Oranları



2019 yılında MEDİKO Birimimiz 9.112 muayene hizmeti vermişken 2020 yılında 3.800 muayene hizmeti vermiştir. Bu düşüşte dünyada meydana gelen yeni tip korona virüs salgını nedeniyle üniversitelerdeki eğitime Cumhurbaşkanlığı kararı doğrultusunda 16 Mart 2020 tarihinden itibaren ara verilerek uzaktan eğitime geçilmesi neden olmuştur. MEDİKO Birimimiz pandemi sürecinin uzaması nedeniyle online psikolojik destek hizmetine başlanmıştır.

Sağlık, Kültür ve Spor Daire Başkanlığımıza bağlı Mediko-Sosyal Merkezi bünyesinde bulunan Psikoloji Birimimiz Covid-19 Pandemi Sürecinde, alanında uzman Psikologlarımızla öğrenci ve personelimize yönelik **Online** Psikolojik Destek hizmetine başlamıştır.

Detaylı Bilgi İçin:

Psikoloji Birimi:

Psk. Sacide İRGİN

Uzm.Psk. Evgin MIÇOOĞULLARI

İletişim: 0374 254 1000 - 2530 Mail: baibumediko@ibu.edu.tr



5.2. Barınma Hizmetleri

Üniversitemiz Yönetimine bağlı olarak 1 bina ve 1 bloktan oluşan Mengen Kız Öğrenci Yurdu faaliyetini sürdürmektedir. BAİBÜ Sağlık Kültür ve Spor Daire Başkanlığına bağlı Yurt Müdürlüğü tarafından idare edilen Mengen Kız Öğrenci Yurdu, Bolu ili Mengen ilçesinde 2014 yılı Ekim ayından itibaren hizmet vermektedir. Mengen Kız Öğrenci Yurdunda 1 yurt müdürü, 1 memur, 4 güvenlik görevlisi, 2 temizlik işçisi görev yapmaktadır.

Öğrenci Yurdumuz 80 kişilik yatak kapasitesine sahiptir ve 17 odası bulunmaktadır. Odalar 2, 3, 4, 5, 6 ve 7 kişiliktir. Her katta wc/banyo mevcuttur. Ortak kullanım olarak 1 adet mutfak öğrencilerimizin ihtiyacına sunulmuştur. Yurdumuzda 24 saat sıcak su, internet, dinlenme salonu, etüt odası ve mescit bulunmaktadır. Mengen kız öğrenci yurdunun ücretlendirmesi **Tablo 20**'de sunulmuştur.

Tablo 20: Mengen Kız Öğrenci Yurdu Ücretlendirmesi

Oda Kapasitesi	Ücret	Oda	Toplam Kapasite
		Sayısı	
7 kişilik oda	102,00 TL	1	80
6 kişilik oda	156,00 TL	7	
5 kişilik oda	213,00 TL	2	
4 kişilik oda	240,00 TL	1	
3 kişilik oda	270,00 TL	5	
2 kişilik oda	291,00 TL	1	
Misafir Öğrenci	Günlük 11,40 TL		
Depozito Ücreti	582,00 TL		

Mengen Kız Öğrenci Yurdunda 2020 yılında barınan (kayıtlı öğrenci sayısı) **Tablo 21**'de sunulmuştur.

Tablo 21: 2020 Mengen Kız Öğrenci Yılında Yurdunda Barınan (Kayıtlı) Öğrenci Sayıları

AYLAR	KIZ ÖĞRENCİ
Ocak	73
Şubat	76
Mart	75
Nisan	76
Mayıs	76
Haziran	58
Temmuz	49
Ağustos	49
Eylül	49
Ekim	48
Kasım	48
Aralık	48

Pandemi süreci nedeniyle Mart ayından itibaren yurtlarda öğrenci barınmamıştır. Tabloda Mengen Kız Öğrenci Yurdunda kayıtlı öğrenci sayıları verilmiştir.

5.3. Sosyal Tesisler

1993 yılında İzzet Baysal Vakfı tarafından yaptırılıp Üniversitemize armağan edilen Sosyal Tesis ve Uygulama Oteli, bakım ve onarımdan geçerek, yenilenmiş hali ile 01/03/2012 tarihinden itibaren gelecek konuklarına hizmet vermeye başlamıştır.

Bir şehir ve tatil otelinden beklenen her şeyi karşılayan tesisimiz, İstanbul-Ankara D100 karayoluna 4 km. ve şehir merkezine 9 km uzaklıktadır. Ücretsiz kablosuz internet, erken check-in ve geç check out imkânı, özel odalarda kasa, özel toplantılar için orta ölçekli toplantı salonu, açık otopark imkanları sunulan tesisimizde 24 saat sıcak su verilmektedir.

Toplam 3.370 metrekare alan üzerine kurulu olan tesis, sosyal tesis özelliği yanında, Üniversitenin Meslek Yüksekokulları bünyesinde yer alan Turizm ve Otel İşletmeciliği programı öğrencileri için de uygulama alanı özelliği taşımaktadır. 3 adet özel, 54 adet de standart olmak üzere toplam **57** odası bulunan tesisimizin toplam yatak kapasitesi 114 kişiliktir. Bina onarımı yapılırken, bodrumdan çatıya kadar yenilenmiş, yeniden düzenlenmiş, geniş ve ferah bir girişe kavuşturulmuş ve binaya özel panoramik hidrolik asansör eklenmiştir.

Sosyal Tesisimizde 150 kişilik restoran, 2 adet 40 kişilik seminer salonu ve 1 adet de 40 kişilik toplantı salonu mevcuttur. Sosyal Tesislerin 2020 yılına ait gelirlerine ilişkin bilgiler **Tablo 22**'te sunulmuştur.

Tablo 22: 2020 Yılı Sosyal Tesis Gelirleri

AYLAR	GELİR (TL)
Ocak	37.651,00
Şubat	55.095,00
Mart	41.585,00
Nisan	25.884,00
Mayıs	400,00
Haziran	600,00
Temmuz	1.240,00
Ağustos	9.760,00
Eylül	29.135,00
Ekim	17.530,00
Kasım	21.600,00
Aralık	16.080,00
TOPLAM GELİR	256.560,00
TOPLAM GİDER	182.984,18
KALAN	73.575,82

Sosyal Tesislerin 2020 yılına ait konaklayan kişi sayısına ilişkin bilgiler ise **Tablo 23**'te sunulmuştur

Tablo 23: 2020 Yılı Sosyal Konaklayan Kişi Sayıları

AYLAR	KONAKLAYAN KİŞİ SAYISI
Ocak	949
Şubat	552
Mart	282
Nisan	7
Mayıs	6
Haziran	6
Temmuz	149
Ağustos	453
Eylül	259
Ekim	359
Kasım	170
Aralık	208
TOPLAM	3.400

5.4. Beslenme Hizmetleri

Başkanlığımız, Üniversitemiz Gölköy ve Şehir yerleşkesi ile Gerede, Yeniçağa, Mengen, Seben ve Mudurnu ilçelerinde bulunan yüksekokullarımızın yemekhanelerinde öğrenci ve personelimize beslenme hizmetini ihale sonucu belirlenen özel firmalar eliyle sunmaktadır. Gıda mühendisleri tarafından öğrencilerimizin gelişmeleri de göz önüne alınarak hazırlanan menülerle öğrenciye ve personele her öğünde 5 çeşit öğlen ve akşam yemeği hizmeti verilmektedir. Yemeklerin hijyenik koşullarda daha sağlıklı çıkartılabilmesi için kontrol teşkilatı tarafından denetlenmektedir. Öğrenci ve personelimiz yemeklerden belirli bir katkı ücreti karşılığında yararlanmaktadır. 2020 Yılında yenilen yemek ücretlerine ilişkin bilgiler **Tablo 24**'te sunulmuştur.

Tablo 24:2020 Yılı Yemek Ücretleri

2020 YILI YEMEK ÜCRETLERİ	
MEMURLARDAN;	(TL)
Ek göstergesiz görevlerde bulunanlardan	6,50
1100'e (dahil) kadar görevde bulunanlardan	7,00
2200'e (dahil) kadar görevde bulunanlardan	8,00
3600'e (dahil) kadar görevde bulunanlardan	9,00
4800'e (dahil) kadar görevde bulunanlardan	10,00
4800'den daha yüksek görevde bulunanlardan	11,00
SÖZLEŞMELİ PERSONELDEN;	
Aylık brüt sözleşme ücretleri 4.040,00 TL kadar (4.040,00 TL dahil) olanlardan	6,50
Aylık brüt sözleşme ücretleri 6.815,00 TL kadar (6.815,00 TL dahil) olanlardan	8,00
Aylık brüt sözleşme ücretleri 9.415,00 TL kadar (9.415,00 TL dahil) olanlardan	11,00
Aylık bürüt sözleşme ücretleri 9.415,00 TL'den yukarı olanlar	12,00
ÖĞRENCİ	3,50
MİSAFİR	13,00

2020 yılında yenilen yemek miktarlarına ilişkin bilgiler **Tablo 25**'te sunulmuştur.

Tablo 25: 2020 Yılında Yemekhanelerde Verilen Yemek Hizmeti

AYLAR	YENEN YEMEK ÖĞÜN MİKTARI
Ocak	70.685
Şubat	9.704
Mart	33.073
Nisan	0
Mayıs	0
Haziran	865
Temmuz	1.841
Ağustos	1.461
Eylül	1.319
Ekim	2.308
Kasım	2.518
Aralık	1.383
TOPLAM	125.157

2019 yılında Üniversitemiz personeli ve öğrencilerimiz tarafından **595.656** öğün yemek yenilmiştir. 2020 yılında ise yaşanan pandemi süreci nedeniyle yüz yüze eğitime ara verilmesi sonucunda yenilen yemek öğününde ciddi bir azalma meydana gelmiş ve Üniversitemiz personeli ve öğrencileri tarafından 2020 yılında **125.157** öğün yemek yenilmiştir.

5.5. Kültür ve Spor Hizmetleri

Öğretim yılının başlaması ile öğrencilere birbirleri ile tanışma fırsatı, topluluk kurlmaları ve topluluklarda görev almaları, dinlenme ve eğlenme alışkanlıklarını kazanmaları için imkânlar sağlanmakta, öğrencilerine akademik, sosyal ve kültürel konularda yönlendirici ve destekleyici çalışmalarda bulunmaktadır. Bu amaçlar çerçevesinde birimimize başvuran öğrencilerin sorunları ile ilgili bire bir görüşmeler yapılmaktadır. Bunların yanı sıra; Öğrencilerin sosyal yaşamlarına ilişkin konularda çalışmalar yapmak ve bu konuda ilgili birimlerle eşgüdüm sağlamaktır. Öğrenci topluluklarının kurulması ve işleyişlerine ilişkin çalışmaları yürütmek. Öğrenci toplulukları ile eşgüdümlü çalışmak Kültür Hizmetleri Birimimizin öncelikli görevleri arasında gelmektedir.

Üniversitemiz, Sağlık Kültür ve Spor Dairesi Başkanlığı Spor Hizmetleri Birimi olarak, Yükseköğrenim gençliğinin spor ihtiyaçlarının karşılanması, öğrencilerin sosyal ilişkilerini ve özgüvenlerini geliştirmek, ülke sporuna kaynak oluşturan öğrenci ve sporcuların teşvik edilmesi ve yeteneklerinin geliştirilmesini sağlamaktır. Bu amaçla üniversite içi spor faaliyetlerini organize etmek, öğrencilerin spora olan ilgilerinin arttırmak, Yurt içi ve Uluslararası sportif müsabakalarda Üniversitemizi en iyi şekilde temsil etmeleri amacıyla katılımlarını sağlamak üzere hazırlık yapılmaktadır.

5.5.1. Öğrenci Toplulukları

Üniversitemizde 2019-2020 Eğitim Öğretim yılında **105** öğrenci topluluğu bulunmaktadır. Başkanlığımız, Öğrenci Toplulukları Kuruluş ve İşleyiş Yönergesine uygun olarak öğrenci topluluklarının kuruluş ve işleyişlerini Rektörlük adına denetler. Bu topluluklar kültür, sanat, spor, bilim, araştırma, sosyal etkinlikler gibi birçok alanda faaliyet göstermektedirler. Öğrencilerin sosyal ve kültürel yaşamlarının zenginleşmesini sağlayan, kişilik gelişimlerine katkıda bulunan öğrenci toplulukları öğrencilerin sosyalleşmelerinin de bir aracı olmaktadır. Bu nedenle Sağlık Kültür ve Spor Dairesi Başkanlığı, öğrencilerin sosyal aktivitelerini arttırmaları yönünde desteklerini sürdürmektedir. Bu topluluklar Üniversite içi sosyal ve kültürel faaliyetler düzenlemekte, diğer üniversiteler tarafından düzenlenen çeşitli etkinliklere davet edilen öğrencilerimiz üniversitemizi temsil etmek üzere bu etkinliklere katılmaktadır. Ayrıca her yıl Mayıs ayı içerisinde geleneksel İzzet Baysal Şükran Günleri ve Bahar Şenliği düzenlenmektedir. Bu günlerde tüm öğrenci toplulukları görev almakta, özveriyle çalışmaktadır. 2020 yılında öğrenci topluluklarının web sayfalarının bilgi ve resim güncelleştirmeleri yapılmıştır. **Tablo 26**'da 2019-2020 akademik döneminde faaliyet sürdüren öğrenci topluluklarının listesi sunulmuştur.

Tablo 26: 2019-2020 Eğitim Öğretim Yılında Mevcut Öğrenci Toplulukları

1	Abant Kök Topluluğu	36	Gastronomi ve Mutfak Sanatları Topluluğu	71	Sağlık ve İyilik Hareketi Topluluğu
2	Ahmet Yesevi Eğitim Topluluğu	37	Genç Aşçılar Topluluğu	72	Sanat Topluluğu
3	Akademik Düşünce Eğitim ve Medeniyet Topluluğu	38	Genç Fikirler Topluluğu	73	Satranç Ve Fiziksel Aktivite Topluluğu
4	Akademik Koordinasyon Topluluğu	39	Genç Gelişim Topluluğu	74	Sınırlara Sığmayan Öğrenci Topluluğu
5	Akl Teri Topluluğu	40	Genç İhh Topluluğu	75	Sinir Bilim Topluluğu
6	Atatürkçü Düşünce Topluluğu	41	Genç Lojistikçiler Topluluğu	76	Sosyal Bilgiler Topluluğu
7	Bilimsel Araştırma Topluluğu	42	Genç Müzisyenler Topluluğu	77	Sosyal Bilimler ve Münazara Topluluğu
8	Bisiklet Topluluğu	43	Genç Sanatlar Topluluğu	78	Spor ve Rekreasyon Topluluğu
9	Biyoloji Topluluğu	44	Genç Tema Topluluğu	79	Tahta Kürsü Söyleşi Öğrenci Topluluğu
10	Bolpatı Topluluğu	45	Genç Yeşilay Topluluğu	80	Tasarım Topluluğu
11	Bolu Halk Kültürünü Araştırma ve Uygulama Merkezi Öğrenci Topluluğu	46	Gerede Uygulamalı Bilimler Yüksekokulu Topluluğu	81	Teknoloji Bilim ve Proje Topluluğu
12	Bolusporlular Topluluğu	47	Gıda Kontrol Topluluğu	82	Teknomakine Topluluğu
13	Cumhuriyet Araştırmaları Topluluğu	48	Gıda Topluluğu	83	Tıp Fakültesi Sosyal Aktivite Topluluğu
14	Çağdaş Yaşamı Destekleme Topluluğu	49	Göç Ve Ortadoğu Öğrenci Topluluğu	84	Tiyatro Topluluğu
15	Çeviri Topluluğu	50	Güzel Sanatlar Topluluğu	85	Toplum Gönüllüleri Topluluğu
16	Çevre Topluluğu	51	İktisat Topluluğu	86	Trabzonsporlular Topluluğu
17	Çocukluk Çağım Topluluğu	52	İlim-İrfan Topluluğu	87	Turizm ve Gezi Topluluğu
18	Dağcılık ve Kaya Tırmanışı Topluluğu	53	İlk Yardım Topluluğu	88	Turkmsic Topluluğu
19	Demokratik Vatandaşlık Eğitimi Topluluğu	54	İnsan Ve Medeniyet Topluluğu	89	Türk Dünyası Topluluğu
20	Dış Ticaret Topluluğu	55	İzci Topluluğu	90	Türk Halk Oyunları ve Halk Müziği Topluluğu
21	Diğerkâm Topluluğu	56	İzzet Baysal Felsefesini Anlama Ve Yaşatma Topluluğu	91	Türk Musikisi Topluluğu
22	Diş Hekimliği Fakültesi Öğrencileri Yardımlaşma ve Araştırma Topluluğu	57	Kadim Medeniyet Öğrenci Topluluğu	92	Türk Okçuluğu Topluluğu
23	Dreamstalk Topluluğu	58	Kimya Topluluğu	93	Türk Yurdu Topluluğu
24	Ekolojik Yaşam Topluluğu	59	Köroğlu Ötüken Topluluğu	94	Türkiye Genç Sosyologlar Topluluğu
25	ErasmusStudent Network Topluluğu	60	Kritik Ve Analitik Düşünme Topluluğu	95	Uluslararası İlişkiler Öğrenciler Topluluğu
26	E-Spor Topluluğu	61	Kuzey Kafkas Halk Dansları Topluluğu	96	Uluslararası Öğrenciler Topluluğu
27	Eşli Danslar Topluluğu	62	Kütüphane Topluluğu	97	U'mutlu Yarınlar Topluluğu
28	Etkin Genç Topluluğu	63	Lösev Topluluğu	98	Üniversite Sanayi İşbirliği Topluluğu
29	Fen Bilimleri Eğitimi Topluluğu	64	Medya Ve İletişim Topluluğu	99	Üniversiteli Beşiktaşlılar Topluluğu
30	Fenerbahçeliler Topluluğu	65	Mefkûre Kültür Sanat Ve Düşünce Topluluğu	100	Üniversiteli Kocaelisporlular Topluluğu
31	Figürsüzler Tiyatro Topluluğu	66	Mimarlık Topluluğu	101	Vefa Topluluğu
32	Fizik Tedavi ve Rehabilitasyon Öğrenci Topluluğu	67	Modern Sanat Topluluğu	102	Yapı Topluluğu
33	Fizik ve Astronomi Topluluğu	68	Ombudsmanlık Topluluğu	103	Yaratıcı Drama Topluluğu
34	Fotoğraf Topluluğu	69	Özel Eğitim Topluluğu	104	Yeni Medya ve Reklam Topluluğu
35	Galatasaraylılar Topluluğu	70	Psikoloji Öğrencileri Topluluğu	105	Yeniler Topluluğu

2019-2020 Eğitim Öğretim yılında öğrenci topluluklarımızın sayısına ve etkinlik sayılarına ilişkin bilgiler **Tablo 27**'de sunulmuştur.

Tablo 27: Öğrenci Toplulukları ve Etkinlik Sayıları (2019-2020)

TOPLULUK ve ETKİNLİK SAYILARI		
YIL	2019	2020
Kurulan Öğrenci Topluluğu Sayısı	99	105
Yapılan Etkinlik Sayısı	165	47+10 (Online)
Toplam Harcama (TL)	7.902,65	4.007,48

Tablo 27'de sunulan bilgilere göre 2020 yılında topluluk sayılarında artış olmasına rağmen yapılan etkinlik sayılarında düşüş meydana gelmiştir. Topluluklarımız için 2020 yılında kültürel gezi yollukları ve evrak basımı vb. için **4.007,48 TL** harcama yapılmıştır.

Topluluklarımızın yaptığı etkinlik sayısındaki düşüşte dünyada meydana gelen pandemi nedeniyle üniversitelerdeki eğitime Cumhurbaşkanlığı kararı doğrultusunda 16 Mart 2020 tarihinden itibaren ara verilerek uzaktan eğitime geçilmesi neden olmuştur. Öğrenci Topluluklarımız online etkinlikler yaparak kültürel faaliyetlerine devam etmeye çalışmıştır.

5.5.2. Kültür ve Kongre Merkezi

Üniversitemiz Kongre ve Kültür Merkezinde yapılacak faaliyetlerin planlanması ve koordinasyonu Genel Sekreterlik Makamının 22/03/2011 tarih ve 306-3102 sayılı yazısı Başkanlığımıza verilmiştir. 2020 yılında salonlarımız pandemi kapsamında alınan tedbirlere uygun olarak hizmet vermiştir.

5.5.2.1. İzzet Baysal Kültür Merkezi

Üniversitemiz Kültür Merkezinde, **514** kişi kapasiteli Mavi salon, **208** kişi kapasiteli Pembe salon olmak üzere bir de sergi salonu mevcut olup, bu salonlarda konferans, Panel, Seminer, Toplantı, Sempozyum, Söyleşi, Tören, Tiyatro, Dinleti, Sergi, Gösteri, Konser, Ders, Film gösterimi gibi etkinlikler yapılmaktadır.

Kültür Merkezinde 2020 yılında yapılan etkinliklere ilişkin sayısal veriler **Tablo 28**'de sunulmuştur.

Tablo 28. 2020 Yılında Kültür Merkezi Salonlarında Yapılan Etkinlik Sayıları

SALON	MAVİ SALON		PEMBE SALON		BALE VE HALK DANSLARI SAL.		TOPLAM	
	ETKİNLİK SAYISI	KATILIMCI SAYISI	ETKİNLİK SAYISI	KATILIMCI SAYISI	ETKİNLİK SAYISI	KATILIMCI SAYISI	ETKİNLİK SAYISI	KATILIMCI SAYISI
PANEL	2	410	1	106			3	516
SEMİNER	5	573	3	292			8	865
TOPLANTI	6	407	3	211			9	618
SÖYLEŞİ	2	740					2	740
KONSER	3	630					3	630
KONGRE	3	525					3	525
DERS					5	216	5	216
SINAV	1	65	1	20			2	85
PROVA	8	180	5	90	10	225	23	495
TOPLAM	30	3.530	13	719	15	441	58	4.690

5.5.2.2 Kongre Merkezi

Kongre Merkezi 1140 kişi kapasiteli Bordo Salon, 612 kişi kapasiteli Yeşil Salon dört bölümden (salon1, salon2, salon3, salon4) oluşmaktadır. Çeşitli etkinliklerde kullanılan İzzet Baysal Kültür Merkezi, Kongre Merkezi, konferans ve sergi salonları ile duyuru panoları Üniversitemiz Yönetim Kurulu Kararı ile Üniversite dışı yapılan etkinlikler, üniversite birimleri-öğrenci topluluklarının yapmış oldukları etkinlikler olmak üzere iki farklı şekilde ücretlendirilmiştir. Faaliyetlerden elde edilen gelirler Çeşitli gelirler hesabında toplanmaktadır. 2020 Yılında Kongre Merkezinde yapılan etkinliklere ilişkin sayısal bilgiler **Tablo 29**'da sunulmuştur.

Tablo 29. 2020 Yılında Kongre Merkezi Salonlarında Yapılan Etkinlik Sayıları

FAALİYETİN TÜRÜ	BORDO SALON		YEŞİL SALON		TOPLAM	
	ETKİNLİK SAYISI	KATILIMCI SAYISI	ETKİNLİK SAYISI	KATILIMCI SAYISI	ETKİNLİK SAYISI	KATILIMCI SAYISI
Ders			6	253	6	253
Konferans			2	132	2	132
Konser	1	418			1	418
Panel					0	0
Prova	1	86	5	43	6	129
Seminer	2	1.041			2	1.041
Tören	1	218			1	218
TOPLAM	5	1.763	13	428	18	2.191

Kültür ve Kongre Merkezinde 2020 yılında yapılan etkinlik ve katılımcı sayılarına ilişkin bilgiler **Tablo 30**'da sunulmuştur.

Tablo 30: Kültür ve Kongre Merkezinde Yapılan Etkinlik ve Katılımcı Sayısı

KÜLTÜR MERKEZİ			KONGRE MERKEZİ		TOPLAM	
FAALİYETİN TÜRÜ	ETKİNLİK SAYISI	KATILIMCI SAYISI	ETKİNLİK SAYISI	KATILIMCI SAYISI	ETKİNLİK SAYISI	KATILIMCI SAYISI
Panel	3	516	0	0	3	516
Seminer	8	865	2	1041	10	1.906
Toplantı	9	618	0	0	9	618
Söyleşi	2	740	0	0	2	740
Konser	3	630	1	418	4	1.048
Kongre	3	525	0	0	3	525
Ders	5	216	6	253	11	469
Sınav	2	85	0	0	2	85
Prova	23	495	6	129	29	624
Konferans	0	0	2	132	2	132
Tören	0	0	1	218	1	218
TOPLAM	58	4.690	18	2.191	76	6.881

5.5.3. Kültürel ve Sportif Faaliyetler

Personel ve öğrencilerin beden sağlıklarını korumak ve geliştirmek, onlara disiplinli çalışma alışkanlığı kazandırmak, spora ilgi duymalarını sağlamak, enerjilerini bu olumlu yöne yöneltmek, boş zamanlarını değerlendirmek için ilgi duydukları spor dalında çalışmalarını sağlamak, üniversite içi ve üniversiteler arası spor turnuvaları vb. faaliyetler düzenlemek, faaliyetler için ihtiyaç duyulan malzeme, beslenme ve barınma ihtiyaçlarını organize etmek başkanlığımızın sorumluluk alanlarına girmektedir. Bu bağlamda Öğrencilerimizin Üniversitemizi tanıtmak ve temsil etmek üzere yaptıkları tüm faaliyetlerde gerekli maddi destek bütçe imkanları çerçevesinde Başkanlığımız tarafından sağlanmaktadır. Üniversitemiz öğrenci toplulukları faaliyetleri ve spor faaliyetleri için araç kiralamaları ve araç yakıt giderlerinin ödeme işlemleri, öğrenci topluluklarının kuruluşu, işleyişi etkinlikleriyle ilgili işlemlerin takibi, öğrencilerin kültürel faaliyetlerinin tüzüklerine uygunluğunun takibi, öğrencilerimizin üniversitelerarası ve üniversite içi spor faaliyetlerinin takibi, yevmiye konaklama ve yol giderleri ödeme işlemleri, KYK burslar ile ilgili işlemler, afiş basımı, stand ve afiş işlemlerinin izlenmesi, dekont takibi bu birimimizde yapılmaktadır.

Başkanlığımız diğer kamu, özel kuruluşların Üniversitemizle beraber veya kendilerinin gerçekleştirdiği sosyal ve kültürel faaliyetlere destek ve organizasyon hizmeti vermektedir.

Üniversitemiz 2020 yılında Üniversite Sporları Federasyonu tarafından düzenlenen müsabakalara katılmıştır. Üniversitemizin il dışında katıldığı müsabakalarla ilgili bilgiler **Tablo 31**'de sunulmuştur.

Tablo 31: 2020 Yılı Üniversitelerarası Spor Müsabakaları

2020 YILI ÜNİVERSİTELER ARASI MÜSABAKALAR			
FAALİYETİN ADI	TARİHİ	YER	SONUÇ
Üniversitelerarası Tenis (Kadın-Erkek) Müsabakası	25-29 Şubat 2020	Antalya	Erkeklerde Türkiye Şampiyonluğu kazanılmıştır.
Üniversitelerarası Bilek Güreşi Turnuvası	01-04 Mart 2020	Antalya	Dereceye Girilememiştir
Üniversitelerarası Masa Tenisi Turnuvası	07-12 Mart 2020	Antalya/Kemer	Dereceye Girilememiştir
Üniversitelerarası Korumalı Futbol Müsabakası	23.02.2020	Bolu	Dereceye girilememiştir

Üniversitelerdeki eğitime Cumhurbaşkanlığı kararı doğrultusunda 16 Mart 2020 tarihinden itibaren ara verilerek uzaktan eğitime geçilmesi nedeniyle Üniversite içi yapılması planlanan spor müsabakaları iptal edilmiştir.

2019 ve 2020 yıllarında düzenlenen spor müsabakalarına ilişkin bilgiler **Tablo 32**'de sunulmuştur.

Tablo 32: Spor Müsabakaları ve Yapılan Harcama Tutarları

YILLARA GÖRE SPOR MÜSABAKALARI VE YAPILAN HARCAMALAR				
Yıllar	Üniversiteler arası	Üniversite içi	Toplam	Yapılan Harcama
2019	15	4	19	128.872,24
2020	4	0	4	14.458,97

Tablo 32'de görüldüğü üzere 2020 yılında spor müsabakaları sayılarında ve yapılan harcama tutarlarında büyük düşüş olduğu görülmektedir. Spor müsabakaları sayılarında ve yapılan harcama tutarındaki düşüşte Covid-19 salgını nedeniyle üniversitelerdeki yüz yüze eğitime ara verilmesi neden olmuştur.

5.6. Bütçe İşlemleri ve Öğrenci İşleri Hizmetleri

İlgili Kanun ve Yönetmelikler çerçevesinde Başkanlığımızın gelir ve gider bütçesinin hazırlanması, aylık özel ödenek gelirleri kayıt işlemleri ve ödeneklerin takibini yapmaktadır.

Kısmi zamanlı öğrenci çalıştırmayla ilgili birimlerle koordinasyonun sağlamak, kısmi zamanlı öğrencilerin SGK giriş ve işten ayrılış işlemleri, prim ödemeleri ve maaşlarının ödemelerini yapmaktadır. Staj yapan öğrencilerin İş Kazası ve Meslek Hastalığı sigorta primlerinin takibi, birimlerle koordinasyon sağlanması ve ödemelerini yapmak.

Sürekli işçilerin SGK işe giriş ve işten ayrılış işlemleri, prim ödemeleri, özlük haklarının takibi ve maaşlarının ödemesini yapmaktadır.

Birimimizin 6 aylık ve yıllık faaliyet raporlarının hazırlanması, 3'er aylık performans programlarının hazırlanması, stratejik planının hazırlanması, yurtlarımızdan ayrılan öğrencilerimizin yurt depozito ücretlerinin iadeleri ile yurt ücretlerinin tahakkuk işlemleri, katkı payı iadeleri, Yurt ücretleri ve depozito tutarlarının aylık takibi ve birim arşivi işlemleri bu bölümümüz tarafından yürütülmektedir.

Öğrencilerimizin eğitim öğretim hayatları sırasında Üniversitemizin çeşitli birimlerinde kısmi zamanlı işlerde görev almaları sağlanarak mezuniyet sonrası iş hayatına dair tecrübeler elde etme olanağı sunulmaktadır. Bu şekilde çalışmalarına karşılık elde ettikleri gelir ile bir nebze de olsa eğitim öğretim harcamalarına katkı elde etmeleri sağlanmaktadır. Üniversitemiz tarafından Kısmi Zamanlı Öğrenci olarak 01 Ocak 2020 – 31 Aralık 2020 döneminde **231 kız** ve **195** erkek öğrenci olmak üzere toplam **426** öğrenci çalıştırılmıştır. **Tablo 33**'te yıllara göre çalıştırılan kısmi zamanlı öğrenci sayılarına ilişkin bilgi sunulmuştur.

Tablo 33: Yıllara Göre Kısmi Zamanlı Çalışan Öğrenci Sayıları ve Değişim Oranı (2013-2020)

YILLAR	2013	2014	2015	2016	2017	2018	2019	2020
KIZ	1.908	1768	1.800	1.800	1.319	942	705	231
ERKEK	1.411	1.262	1.286	1.286	958	781	606	195
TOPLAM	3.319	3.030	3.086	3.086	2.277	1.723	1.311	426
DEĞİŞİM %	-	-%8,7	%-7	-%7	-%32	-%48	-%60,50	-%87,16

Tablo 33'te 2013 yılı baz alınarak kısmi zamanlı öğrenci çalıştırma sayılarındaki değişim hesaplanmıştır. 2020 yılında 2013 yılına göre çalıştırılan kısmi zamanlı öğrenci sayısı **%87,16** oranında azalmıştır. 2020 yılında kısmi zamanlı öğrenci sayısındaki düşüşün nedeni pandemi süreci nedeniyle öğrenci çalıştırılmamasıdır.

2020 yılında staj yapan öğrenci sayılarına ve yapılan ödeme tutarlarına ilişkin bilgiler **Tablo 34**'te sunulmuştur.

Tablo 34: Staj Yapan Öğrenci Sayıları ve Yapılan ödeme Tutarları (2019-2020)

YILLAR	STAJ YAPAN ÖĞRENCİ SAYISI	STAJ ÖDEME TUTARI
2020	3.066	52.090,84

5.7 Satınalma Hizmetleri

Çalışma konuları ile ilgili yeni çıkan veya değişen mevzuatları yakından takip ederek, mali yılı bütçesinden genel yönetime ilişkin giderler ile öğrencilerimize yönelik beslenme, sağlık, kültür ve spor faaliyetlerine ilişkin mal ve hizmet alımları, menkul ve gayrimenkul mal alımları ve

bakım/onarımları ile ilgili hizmetleri satın almak ve tahakkuk belgelerinin hazırlanması işlemlerini yürütmek, şeffaf kamuoyu denetimine açık satın alma süreci oluşturmaktır. Başkanlığımızda 2020 yılında ihale yoluyla yapılan satın almalar **Tablo 35**'te sunulmuştur.

Tablo 35: 2020 Yılı Yapılan İhaleler

İHALE BİLGİLERİ	SÖZLEŞME SÜRESİ	TUTAR (KDV HARİÇ)
2020/145797 İKN'li 8000 Öğün Yemek Alımı İhalesi	28.06.2020-31.12.2021	9.512.000,00

Başkanlığımız tarafından yemek hizmeti için 2020 yılında yapılan ödeme tutarı bilgisi **Tablo 36**'da sunulmuştur.

Tablo 36: Yemek Hizmeti İçin Ödenen Tutar

YIL	TOPLAM ÖĞÜN	TUTAR (KDV HARİÇ)
2020	125.157	1.718.777,05

Ayrıca 2886 sayılı Devlet İhale Kanuna göre Üniversitemiz Gölköy Kampüsünde bulunan Çay-Kahve Otomatı ve Gıda Otomatı makinesi ile ilgili olarak gerekli işlemlerin takibini ve yazışmalarını yapmıştır.

2020 yılında Başkanlığımızın doğrudan temin ile yapılan mal ve hizmet alımları **Tablo 37**'de sunulmuştur.

Tablo 37: Doğrudan Temin Tutarları (2020)

S.N.	NEREYE YAPILDIĞI	NE YAPILDIĞI	TUTAR (TL)	TÜRÜ
1	Sosyal Tesis	30/11/2019-31/12/2019 Tarihleri Arasında Elektrik Tüketim Bedeli	4.858,59	Abonelik
2	Sosyal Tesis	10/12/2019-10/01/2020 Tarihleri Arası Doğalgaz Bedeli	10.242,60	Abonelik
3	Mengen Kız Öğrenci Yurdu	01/12.2019-31.12.2020 Tarihleri Arasında Elektrik Tüketim Bedeli	5.993,00	Abonelik
4	Sosyal Tesis	30/12/2020-29/01/2020 Tarihleri Arası Telefon Fatura Bedeli	38,25	Abonelik
5	Sosyal Tesis	10/01/2020-11/02/2020 Tarihleri Arası Doğalgaz Bedeli	11.885,18	Abonelik
6	Sosyal Tesis, Kültür ve Kongre Merkezi ve Spor Salonu	Ocak-2020 Asansör Bakım Onarım Bedeli	318,60	Sözleşme
7	Mengen Kız Öğrenci Yurdu	01/01/2020-31/01/2020 Tarihleri Arasında Elektrik Tüketim Bedeli	4.559,00	Abonelik
8	Sosyal Tesis	31/12/2019-31/01/2020 Tarihleri Arasında Elektrik Tüketim Bedeli	6.725,73	Abonelik

9	Sosyal Tesis	29/11/2019-29/12/2019 Tarihleri Arası Telefon Fatura Bedeli	33,25	Abonelik
10	Sosyal Tesis	30/10/2019-28/11/2019 Tarihleri Arası Telefon Fatura Bedeli	36,25	Abonelik
11	Mengen Kız Öğrenci Yurdu	30 Ton İthal Kömür Alımı	36.320,40	Mal Alımı
12	Başkanlık	2020/32851 İKN'li İhale İlanının Yayınlanan İlanın Kredi Kapatılması	944,00	Hizmet
13	Sosyal Tesis. Kültür ve Kongre Merkezi ve Spor Salonu	Şubat-2020 Asansör Bakım Onarım Bedeli	318,60	Sözleşme
14	Mengen Kız Öğrenci Yurdu	01/02/2020-29/02/2020 Tarihleri Arasında Elektrik Tüketim Bedeli	4.677,00	Abonelik
15	Sosyal Tesis	31/01/2019-28/02/2020 Tarihleri Arasında Elektrik Tüketim Bedeli	4.215,82	Abonelik
16	Sosyal Tesis	11/02/2020-10/03/2020 Tarihleri Arası Doğalgaz Bedeli	9.366,34	Abonelik
17	Öğrenci Toplulukları	2 Kalem Makbuz Basımı	3.300,00	Mal Alımı
18	Kültür ve Kongre Merkezi	150 Koli Su Alımı	1.148,04	Mal Alımı
19	Sosyal Tesis, Kültür ve Kongre Merkezi ve Spor Salonu	Mart-2020 Asansör Bakım Onarım Bedeli	318,60	Sözleşme
20	Mengen Kız Öğrenci Yurdu	01/03/2020-31/03/2020 Tarihleri Arasında Elektrik Tüketim Bedeli	4.273,00	Abonelik
21	Sosyal Tesis	28/02/2019-31/03/2020 Tarihleri Arasında Elektrik Tüketim Bedeli	4.702,14	Abonelik
22	Sosyal Tesis	10/03/2020-09/04/2020 Tarihleri Arası Doğalgaz Bedeli	6.914,55	Abonelik
23	Başkanlık	2020/14579 İKN'Lİ İhale İlanının Yayınlanan İlanın Kredi Kapatılması	944,00	Hizmet
24	MEDİKO ve Sosyal Tesis	4000 M2 Alanın 2 Defa İlaçlanması	2.360,00	Hizmet
25	Sosyal Tesis, Kültür ve Kongre Merkezi ve Spor Salonu	Nisan-2020 Asansör Bakım Onarım Bedeli	318,60	Sözleşme
26	Mengen Kız Öğrenci Yurdu	01/04/2020-30/04/2020 Tarihleri Arasında Elektrik Tüketim Bedeli	1.479,00	Abonelik
27	Sosyal Tesis	30/03/2020-28/04/2020 Tarihleri Arası Telefon Fatura Bedeli	33,50	Abonelik
28	Sosyal Tesis	28/02/2020-29/03/2020 Tarihleri Arası Telefon Fatura Bedeli	35,00	Abonelik
29	Sosyal Tesis	09/04/2020-12/05/2020 (Kazan)-10/03/2020-12/05/2020 (Mutfak)- 09/04/2020-12/05/2020 (Kazan)-10/03/2020-12/05/2020 (Mutfak) Tarihleri Arası Doğalgaz Bedeli	8.029,65	Abonelik
30	Başkanlık	1 Kalem (15.000 Adet) 50 Ml. Dezenfektan Şişesi Alımı	30.090,00	Mal Alımı
31	Sosyal Tesis, Kültür ve Kongre Merkezi ve Spor Salonu	Mayıs-2020 Asansör Bakım Onarım Bedeli	318,60	Sözleşme

32	Mengen Kız Öğrenci Yurdu	01/05/2020-31/05/2020 Tarihleri Arasında Elektrik Tüketim Bedeli	1.093,00	Abonelik
33	Sosyal Tesis	15/05/2020-09/06/2020 Tarihleri Arası Doğalgaz Bedeli	2.120,73	Abonelik
34	Sosyal Tesis	31/03/2019-30/04/2020 Tarihleri Arasında Elektrik Tüketim Bedeli	3.653,52	Abonelik
35	Sosyal Tesis, Kültür ve Kongre Merkezi ve Spor Salonu	Haziran-2020 Asansör Bakım Onarım Bedeli	318,6	Sözleşme
36	Mengen Kız Öğrenci Yurdu	01/06/2020-30/06/2020 Tarihleri Arasında Elektrik Tüketim Bedeli	1.337,00	Abonelik
37	Sosyal Tesis	31/05/2019-30/06/2020 Tarihleri Arasında Elektrik Tüketim Bedeli	2.597,80	Abonelik
38	Sosyal Tesis	30/05/2020-28/06/2020 Tarihleri Arası Telefon Fatura Bedeli	35,50	Abonelik
39	Sosyal Tesis	29/04/2020-29/05/2020 Tarihleri Arası Telefon Fatura Bedeli	33,75	Abonelik
40	Sosyal Tesis	09/06/2020-10/07/2020 Tarihleri Arası Doğalgaz Bedeli	1.134,68	Abonelik
41	Başkanlık	10 Kalem Toner Alımı	25.164,68	Mal Alımı
42	MEDİKO	7 Kalem Doküman Basılması	320,00	Mal Alımı
43	Biyoloji Bilim Dalı	15 Adet Sıçan Alımı	407,10	Mal Alımı
44	Başkanlık, Sos. Tesisler, Mengen Kız Yurdu	23 Kalem Temizlik Malzemesi	22.357,64	Mal Alımı
45	Başkanlık	Çim Biçme Makinalarının Tamiri ve Parça Alımı	354	Bakım
46	Başkanlık	1 Adet Fotokopi Makinası Bakım ve Onarımı	1.121,00	Bakım
47	Başkanlık	2 Kalem Merdiven Borularının Bakımı	4.932,40	Hizmet
48	Sosyal Tesis	Yangın Panelinin Bakım ve Onarımı	3.658,00	Bakım
49	Sosyal Tesis	17/02/2020-31/12/2020 Tarihleri Arası Gıda Alımı	1.436,40	Sözleşme
50	Sosyal Tesis, Kültür ve Kongre Merkezi ve Spor Salonu	Temmuz-2020 Asansör Bakım Onarım Bedeli	318,60	Sözleşme
51	Mengen Kız Öğrenci Yurdu	01/07/2020-31/07/2020 Tarihleri Arasında Elektrik Tüketim Bedeli	1.028,00	Abonelik
52	Sosyal Tesis	30/06/2019-31/07/2020 Tarihleri Arasında Elektrik Tüketim Bedeli	2.173,53	Abonelik
53	Sosyal Tesis	10/07/2020-11/08/2020 Tarihleri Arası Doğalgaz Bedeli	1.192,33	Abonelik
54	Başkanlık	1 Kalem Plaket Alımı	590,00	Mal Alımı
55	TÜHOM (Şehir Kampüsü)	Çatı Onarımı İçin Malzeme Alımı	325,26	Mal Alımı
56	MEDİKO ve Sosyal Tesis	4 Kalem Ateş Ölçer ve Covid Malzemeleri	3.829,10	Mal Alımı
57	Öğrenci İşleri	20.000 Adet Diploma Basımı	14.750,00	Mal Alımı
58	Kültür ve Kongre Merkezi	3 Kalem Covid Malzemesi	876,74	Mal Alımı

59	Sosyal Tesis, Kültür ve Kongre Merkezi ve Spor Salonu	Ağustos-2020 Asansör Bakım Onarım Bedeli	318,60	Sözleşme
60	Mengen Kız Öğrenci Yurdu	01/08/2020-31/08/2020 Tarihleri Arasında Elektrik Tüketim Bedeli	894,00	Abonelik
61	Sosyal Tesis	31/07/2020-31/08/2020 tarihleri Arasında Elektrik Tüketim Bedeli	2.845,00	Abonelik
62	Sosyal Tesis	30/07/2020-29/08/ 2020 tarihleri Arası Telefon Fatura Bedeli	35,75	Abonelik
63	Sosyal Tesis	29/06/2020-29/07/2020 Tarihleri Arası Telefon Fatura Bedeli	35,50	Abonelik
64	Sosyal Tesis	11/08/2020-11/09/2020 Tarihleri Arası Doğalgaz Bedeli	1.292,69	Abonelik
65	Çok Amaçlı Salon	1 Adet Fotosel Alımı	1.180,00	Mal Alımı
66	Sosyal Tesis, Kongre Merkezi, Mengen Kız Yurdu, Sağlık Merkezi	15 Adet Ayaklı Dezenfektan Aparatı	4.425,00	Mal Alımı
67	Sosyal Tesis, Kültür Merkezi Mengen Kız Yurdu ve Başkanlık	47 Kalem Muhtelif Malzeme	9.125,53	Mal Alımı
68	Sosyal Tesis, Kültür Merkezi Mengen Kız Yurdu ve Başkanlık	EYLÜL-2020 Asansör Bakım Onarım Bedeli	318,6	Sözleşme
69	Mengen Kız Öğrenci Yurdu	01/09/2020-30/09/2020 Tarihleri Arasında Elektrik Tüketim Bedeli	882,00	Abonelik
70	Sosyal Tesis	30/08/2020-28/09/ 2020 tarihleri Arası Telefon Fatura Bedeli	36,75	Abonelik
71	Sosyal Tesis	11/09/2020-13/10/2020 tarihleri Arası Doğalgaz Bedeli	2.037,40	Abonelik
72	Spor Şube Müdürlüğü	Skorboardun ve Kumandasının Güncellenmesi	4.897,00	Bakım
73	Sosyal Tesis	2 Adet Sanayi Tipi Çamaşır Kurutma Mak. 1 Adet Klima ve 1 Adet Buz Mak. Bakım ve Onarımı	1.787,70	Bakım
74	Başkanlık ve Birimleri	5 Kalem Yangın Tüpü ve Malzemesinin Alımı	5.699,40	Mal Alımı
75	Sosyal Tesis, Kültür ve Kongre Merkezi ve Spor Salonu	Ekim-2020 Asansör Bakım Onarım Bedeli	318,60	Bakım
76	Mengen Kız Öğrenci Yurdu	Ocak-Kasım 2020 Tarihleri Arası Su Tüketim Bedeli	1.245,39	Abonelik
77	Mengen Kız Öğrenci Yurdu	Şubat-Ekim 2020 Tarihleri Arası Telefon Kullanım Ücreti	682,50	Abonelik
78	Mengen Kız Öğrenci Yurdu	01/10/2020-31/10/2020 Tarihleri Arasında Elektrik Tüketim Bedeli	1.208,00	Abonelik
79	Sosyal Tesis	30/09/2020-31/10/2020 Tarihleri Arasında Elektrik Tüketim Bedeli	3.346,98	Abonelik
80	Sosyal Tesis	29/09/2020-29/10/2020 Tarihleri Arası Telefon Fatura Bedeli	34,75	Abonelik
81	Sosyal Tesis	30/01/2020-27/02/2020 Tarihleri Arası Telefon Fatura Bedeli	39,50	Abonelik
82	Sosyal Tesis	13/10/2020-12/11/2020 Tarihleri Arası Doğalgaz Bedeli	5.705,31	Abonelik

83	Kültür ve Kongre MYO	1 Kalem Kâğıt Havlu Alımı	1.256,70	Abonelik
84	Bolu Teknik Bilimler MYO	25 Kg Naylon Poşet Alımı	7.301,25	Mal Alımı
85	Kültür Merkezi	1 Kalem Covid-19 Uyarı İşareti	1.944,00	Mal Alımı
86	Kültür Merkezi ve Mengen Kız Öğrenci Yurdu	9 Kalem Elektrik Elektronik Malzeme Alımı	8.880,68	Mal Alımı
87	Mengen Kız Öğrenci Yurdu	3 Kalem Ayna Alımı	2.301,00	Mal Alımı
88	Mengen Kız Öğrenci Yurdu	15 Ton İthal Kelle Kömür Torba Alımı	18.585,00	Mal Alımı
89	Güzel Sanatlar Fakültesi	7 Adet Webcam Alımı	3.758,30	Mal Alımı
90	Sosyal Tesis	2 Adet Sanayi Tipi Çamaşır Yıkama Makine 1 Adet Ev Tipi Çamaşır Makine. Bakım ve Onarımı	1.829,00	Bakım
91	MEDİKO	36 Kalem İlaç ve Tıbbi Malzemesi Alımı	4.048,00	Mal Alımı
92	MEDİKO	Alfa Swelap Kan Sayım Cihazına Uyumlu 3500 Test Solüsyon Alımı	11.340,00	Mal Alımı
93	MEDİKO	Sigorta Pirim Ödemesi	126,00	Hizmet
94	Sosyal Tesis	Fotoselli Otomatik Kapının Bakım ve Onarımı	590,00	Bakım
95	Sosyal Tesis ve Öğrenci Etkinlikleri	9 Kalem Kırtasiye Malzeme Alımı	19.395,24	Mal Alımı
96	İdari ve Mali İşler Daire Bşk.	14 Ab 229 Plakalı Resmi Araçta Kullanılmak Üzere 2 Adet Akü Alımı	1.121,00	Bakım
97	İdari ve Mali İşler Daire Bşk.	Kıvrırcık Yolluk ve Kıl Paspas Alımı	1.281,01	Mal Alımı
98	İdari ve Mali İşler Daire Bşk.	14 EA 902-14 AB 656-14 06 001 Plakalı Resmi Araçlara Bakım Onarım Hizmeti	2.569,33	Bakım
99	İlahiyat Fak. Uygulama Camii	Ezan Sisteminin Bakım ve Onarımı	3.540,00	Bakım
100	İdari ve Mali İşler D. Bşk..	14 BG 263 Resmi Araçta Kullanılmak Üzere 2 Adet Kar Tipi Lastik Alımı	1.640,20	Mal Alımı
101	İdari ve Mali İşler D. Bşk.	Resmi Araçların Bakım ve Onarımı	6.827,95	Bakım
102	İdari ve Mali İşler D. Bşk.	14 06 001 Plakalı Resmi Aracın Bakım ve Onarımı	35.341,00	Bakım
103	Hukuk Müşavirliği	Program Güncellenmesi	3.385,05	Hizmet Alımı
104	İdari ve Mali İşler D. Bşk.	8 Adet Laboratuvar Masası	10.800,00	Mal Alımı
105	Hukuk Müşavirliği	İcra Takip Programının Güncellenmesi	560,00	Hizmet Alımı
106	İdari ve Mali İşler D. Bşk.	Elektronik Sertifika ve Mini Kart Okuyucu Alımı	2.474,46	Mal Alımı
107	İdari ve Mali İşler D. Bşk.	Mimarlık Fak. Kullanılan Fotokopi Makine Bakımı	1.522,20	Bakım
108	İdari ve Mali İşler D. Bşk.	Dış Birimler 12/11/2020-11/12/2020 Tarihleri Arası Doğalgaz Bedeli	124.830,06	Abonelik
109	Sosyal Tesis, Kültür ve Kongre Merkezi ve Spor Salonu	Kasım-2020 Asansör Bakım Onarım Bedeli	318,60	Sözleşme
110	Mengen Kız Öğrenci Yurdu	01/11/2020-30/11/2020 tarihleri Arasında Elektrik Tüketim Bedeli	2.291,00	Abonelik

111	Sosyal Tesis	31/10/2020-30/11/2020 tarihleri Arasında Elektrik Tüketim Bedeli	3.290,49	Abonelik
112	Sosyal Tesis	30/04/2020-31/05/2020 tarihleri Arasında Elektrik Tüketim Bedeli	2.259,04	Abonelik
113	Sosyal Tesis	12/11/2020-11/12/2020 tarihleri Arası Doğalgaz Bedeli	6.377,46	Abonelik
114	Kongre Merkezi	1500 Adet Covid-19 Uyarı İşareti Basımı	1.200,00	Mal Alımı
115	Mengen Kız Öğrenci Yurdu, Kongre Ve Kültür Merkezi	5 Kalem Çeşitli Malzeme Alımı	1.925,76	Mal Alımı
116	Mengen Kız Öğrenci Yurdu	Jeneratör Bakım Ve Onarımı	7.670,00	Bakım
117	Yemekhaneler	01/09/2020-31/12/2020 Tarihleri Arası Destek Hizmeti Alımı	9.440,00	Bakım
118	Güzel Sanatlar Fakültesi	1 Kalem Nota Yazılım Programı (Sbelius)	2.832,00	Hizmet Alımı
119	Güzel Sanatlar Fakültesi	1 Kalem Nota Yazılım Programı (Finale)	4.012,00	Hizmet Alımı
120	Güzel Sanatlar Fakültesi	1 Kalem Ses Kartı Ailesi Satın alınması	5.999,12	Mal Alımı
121	Basın ve Halkla İlişkiler Müdürlüğü	6 Kalem Fotoğraf Makine ve Ekipmanı Alımı	22.449,99	Mal Alımı
122	Bilgi İşlem Daire Başkanlığı	20 Adet IP Kamera Alımı	22.656,00	Mal Alımı
123	MEDİKO	20 Kalem Solüsyon Alımı	4.533,84	Mal Alımı
124	Sosyal Tesis-Kültür Merkezi Öğrenci Etlikleri	7 Kalem Boya ve Çeşitli Malzeme Alımı	3.539,31	Mal Alımı
125	Sosyal Tesis-Kongre Merkezi Mengen Kız Yurdu	3 Kalem Havlu Alımı	14.428,80	Mal Alımı
126	Sosyal Tesis-Kongre Merkezi Mengen Kız Yurdu	4 Kalem Malzeme	7.340,60	Mal Alımı
127	Sosyal Tesis	03/02/2020-31/12/2020 Tarihleri Arası 1 Kalem Ekmek Alımı	789,11	Mal Alımı
128	Başkanlık	35 Adet Bilgisayar Alımı	357.090,54	DMO
129	Başkanlık	1 Adet Dijital Kürsü	34.254,35	DMO
130	Başkanlık	1 Adet Projeksiyon Cihazı	5.484,17	DMO
131	Sosyal Tesis- Mengen Kız Yurdu	4 Kalem Tekstil Malzemesi Alımı	14.513,80	DMO
132	Sosyal Tesis- Mengen Kız Yurdu	4 Kalem Tekstil Malzemesi Alımı	5.128,92	DMO
133	Sosyal Tesis	2 Kalem Pil Alımı	862,58	Mal Alımı
134	Sosyal Tesis	17/02/2020-31/12/2020 Tarihleri Arası Gıda Alımı	5.475,91	Mal Alımı
TOPLAM			1.133.759,42 TL	

5.8 Taşınır Kayıt ve Kontrol Birimi Hizmetleri

Başkanlığımızda taşınır kayıt ve kontrol işlemleri 10.12.2003 tarihli ve 5018 sayılı kamu mali yönetimi ve kontrol kanununun 44. Maddesi ve bu kanuna istinaden yayınlanan (18 Ocak 2007 tarih ve 26407 sayılı resmî gazete) Taşınır Mal Yönetmeliği doğrultusunda yürütülmektedir.

Başkanlığımız taşınır kayıt ve kontrol birimi çalışanları, taşınır işlemlerinin aksaksız yürütülmesinden ve devlet malının korunmasından sorumlu olduklarının bilincinde olarak, değişik kaynaklardan gelen demirbaş ve sarf malzemeler ile ilgili işlemleri iki ambarda yürütmekte ve taşınırlara ait demirbaş/sarf kayıtlarını, zimmet işlemlerini yapmaktadırlar. Giriş ve çıkış işlemlerini Strateji Geliştirme Daire Başkanlığına bildirmektedirler. 2020 yılında Maliye Bakanlığı Kamu Harcama ve Muhasebe Bilişim Sistemi (KBS) alt modülü olan Taşınır Kayıt ve Yönetim Sistemine (TKYS) **74 adet giriş, 77 adet çıkış, 63 adet zimmet fişi** düzenlenerek yıl sonu sayım işlemi ile sorunsuz olarak kapatılmıştır.

Üniversitemizde düzenlenen akademik yıl açılışı, İzzet Baysal şükran günleri, 2019-2020 Eğitim-Öğretim Yılı Mezuniyet törenleri, İzzet Baysal ölüm yıldönümü vb. için gerekli olan malzeme temini ve organizasyon işlemleri Covid-19 salgını nedeniyle gerçekleştirilememiştir. 2020 yılında öğrenci ve personel (idari-akademik) olmak üzere toplam **208 adet** araç tanıtım pulu satışı yapılmış, elde edilen gelir ilgili banka hesabına periyodik olarak yatırılmıştır.

6. Yönetim ve İç Kontrol Sistemi

Başkanlığımızın harcama yetkilisi daire başkanıdır. Sağlık Kültür ve Spor Daire Başkanlığının bütçesi, hazine yardımlarından ve öğrenci katkılarından elde edilen gelirlere oluşan bir bütçe olup, bütçeden yapılan tüm harcamalar 5018 Sayılı Kamu Mali Yönetimi Ve Kontrol Kanununa, 4734 Sayılı Kamu İhale Kanununa ve diğer ilgili tüm mevzuata göre yapılmaktadır. İdarenin stratejik planında ve performans programında belirlenen amaç ve hedeflerine ulaşmak için iç ve dış nedenlerden doğan ihtiyaçlarımız sonucu Harcama Yetkilisi tarafından Gerçekleştirme Görevlilerine verilen Harcama Talimatı ile hizmet satın alma süreci başlar. Yapılan harcamalar Üniversitemiz Strateji Geliştirme Daire Başkanlığı tarafından mevzuata uygunluk mali kontrol sürecinden geçirilir. Mevzuata uygunluğu tespit edilen işlemler Muhasebe ve kesin hesap birimi tarafından sonlandırılır.

6.1. Atama

Başkanlığımız personeli, T.C. Aile, Çalışma ve Sosyal Hizmetler Bakanlığı Devlet Personel Başkanlığı tarafından Üniversitemize tahsis edilen kadrolara atanan personel arasından seçilerek

atanmaktadır. Ayrıca 657 sayılı Devlet Memurları Kanunu'nun 4b maddesi uyarınca sözleşmeli memur alımı yapılmaktadır.

Daire Başkanlığımızda yürütülen faaliyet alanlarına ilişkin olarak görev ve talimatlar; Daire Başkanı ile başlayan, ilgili şube müdürlüğü tarafından şube müdürü, şef, memur kademelerini izleyerek yerine getirilmektedir.

6.2 Satın Alma ve İhale Süreci

Daire Başkanlığımız tarafından mal ve hizmet alım işlerine ait alımlar ile avans talepleri; 6245 sayılı Harcırah Kanunu, 4734 sayılı Kamu İhale Kanunu ve 5018 sayılı Kamu Mali Yönetimi ve Kontrol Kanunu ile ilgili diğer mevzuat hükümleri uygulanarak gerçekleştirilmektedir.

Bu alımlar kanunda belirtilen alım usulleri uygulanarak gerçekleştirilmektedir. Buna ilişkin süreçler:

- Açık İhale Usulüyle Alım
- Pazarlık Usulüyle Alım
- Doğrudan Temin Usulüyle Alım

İhale: Alımı yapılacak ihtiyaç ile ilgili önce teknik şartname hazırlanır ve ihtiyaç için piyasa araştırması yapılır. Piyasa araştırma komisyonu kurulur. Piyasa araştırması yapıldıktan sonra yaklaşık maliyet tespit edilir. İhale onay belgesi düzenlenip, EKAP (Elektronik Kamu Alımları Platformuna) kayıt yapılır ve idari şartname ve sözleşme tasarısı hazırlanır. İlan yayımlandıktan sonra şartnameler satışa sunulur, ihale komisyonu oluşturulur ve ihale tarihinde ihale yapılarak ihale karara bağlanır, harcama yetkilisi tarafından sözleşme imzalanarak ihale sonuçlandırılır. Başkanlığımız tarafından 2020 yılında yapılan ihaleler E-İhale usulü ile gerçekleştirilmiştir.

Doğrudan Temin: Doğrudan temin işlemlerinde satın alma birimi piyasa araştırması yaparak uygun olan teklifleri değerlendirir ve yaklaşık maliyeti tespit ederek harcama yetkilisinden onay alır. Onay alındıktan sonra sipariş verilir. Sipariş edilen malzemeler muayene ve kabul komisyonunca incelenerek, taşınır kayıt yetkilisine depolanmak üzere teslim edilir.

6.3. Mali Yönetim ve Harcama Öncesi Kontrol

Daire Başkanlığımızın bütçesinin hazırlanması ve uygulanması hesap verilebilirliği ve mali saydamlığı sağlamak üzere 5018 sayılı Kamu Mali Yönetimi ve Kontrol Kanunu'na uygun şekilde gerçekleştirilmektedir.

Daire Başkanlığımız bünyesinde gerçekleştirilen harcamaların mevcut kanun ve yönetmeliklere uygunluğu ilgili birimler tarafından kontrol edilmektedir. Kontrol edilen evraklar gerekli mali ve muhasebe işlemlerinin gerçekleştirilmesi için Üniversitemiz Strateji Geliştirme Daire Başkanlığı'na gönderilmektedir.

6.4. İç Kontrol Sistemi

Sağlık Kültür ve Spor Daire Başkanlığı İç Kontrol Sistemi çalışmaları 5018 sayılı Kamu Mali Yönetim ve Kontrol Kanunu'na göre hazırlanmış olup; İç Kontrol Sistemi'ne ilişkin çalışmalara Üniversitemiz Strateji Geliştirme Daire Başkanlığı koordinasyonunda devam edilmektedir.

II. AMAÇ VE HEDEFLER

A-Birimimizin Amaç ve Hedefleri

Amaç 1. : Sunduğumuz hizmetlerin nitelik ve nicelik yönünden geliştirilmesi.

Hedef 1.1: Kültür, sanat ve spor alanlarında var olan alt yapıyı öğrencilerimizin kullanımına her an hazır bulundurmak.

Hedef 1.2: Spor branşlarında düzenlenen turnuvaları çeşitlendirmek, sayısını artırmak ve öğrenci katılımını arttırmak.

Hedef 1.3: Sosyal ve Kültürel etkinlikleri çeşitlendirerek katılımı arttırmak. Kulüp odaları, çok amaçlı kullanılabilir kültür merkezi ve spor alanları gibi mekânların sayısının arttırılması için talep de bulunmak.

Hedef 1.4: Üniversiteler arası yarışmalarda Üniversitemizin daha fazla branşta temsilini sağlamak.

Performans Göstergesi 1 : Öğrenci ve Çalışan Memnuniyeti Anketi sayısı ve sonuçları.

Performans Göstergesi 2 : Yıllık durum ve analiz raporu.

Amaç 2. : Birim faaliyetleriyle ilgili etkin iletişimin sağlanması.

Hedef 2.1. : Tanıtım açısından sürekli kurumsal gelişim çerçevesinde Web sitesi ile tanıtım yapılması.

Performans Göstergesi : Yıllık faaliyet raporları.

Amaç 3. : Üniversite öğrencilerinin aktif olarak spor etkinliklerine katılımını sağlamak.

Hedef 3.1. :Çeşitli dallarda ligler kurulması.

Hedef 3.2. : Üniversiteler arası turnuvaların üniversitemizde yapılmasının sağlanması.

Hedef 3.3. : Başarılı sporcuların desteklenmesi.

Performans Gösterisi: Yıllık Analiz Raporu ve Memnuniyet Anketi.

Amac 4. Öğrenci ve personelimizin artışı da göz önüne alınarak sağlık hizmetlerinden daha fazla yararlanmanın sağlanması. Verilen sağlık hizmetinden öğrenci ve personelin memnuniyetini artırmak.

Hedef 4. 1.:Poliklinik servislerinin sayısının artırılması.

Performans Göstergesi: Yıllık Faaliyet Raporları.

Amac 5.Öğrencilerin ruhsal ve bedensel gelişiminin tüm yönleriyle takibinin sağlanması.

Hedef 5.1. Gençlik Eğitim Merkezinin Kurulması.

Hedef 5.2.Psikolojik Danışma ve Rehberlik servisinin kurularak alanında uzman kişilerle hizmet verilmesi.

Hedef 5.3.Mesleki Bilgilendirme Toplantıları düzenlenmesi.

Hedef 5.4. Üniversitemizi yeni kazanan öğrencilere gerekli oryantasyon eğitiminin verilmesi.

Performans Göstergesi: Memnuniyet Anketi ve Çeşitli Rehberlik Anketleri.

Amac 6. Birim personelinin niteliklerinin iyileştirilmesi.

Hedef 6.1.Yöneticileri ve personeli hizmet içi eğitime tabi tutmak.

Hedef 6.2.Yöneticilerin ve personelin kurs, seminer vs. gibi katılmasını sağlayarak, kişisel ve mesleki açıdan geliştirmesini desteklemek.

Hedef 6.3.Sözleşmeli ve Geçici personel temini ile birimimizin ve diğer birimlerin eleman ihtiyacını karşılamak.

Performans Göstergesi 1.Hizmet içi eğitim, kurs ve seminerlere katılan personel sayısı.

Performans Göstergesi 2.Gerçekleştirilen hizmet içi eğitim sayısı.

Amac 7.Öğrenci ve personele daha kaliteli yemek hizmeti vermek.

Hedef 7.1.Çağın şartlarına uygun yemekhane binasının yapılması.

Performans Göstergesi Öğrenci ve Çalışan Memnuniyeti Anketi sayısı ve sonuçlar

B- Temel Politikalar ve Öncelikler

Tüm faaliyetlerin saydamlık ve hesap verilebilirlik anlayışı ile yerine getirilmesinin sağlanması, karar alma ve uygulamada çalışan personelin katılımının ön planda tutulması ve sorumluluk verilmesidir. Çalışanların takım bilinci içerisinde bilgi ve becerilerinin, katılım ve özendirilmenin arttırılacağı imkânlar oluşturulmasının yanında;

B.1. Temel Politikalar

* Sağlık Kültür ve Spor Daire Başkanlığına bağlı birimlerde mevzuata uygunluğun sağlanması amaçlanmaktadır.

- * Teknolojiyi iyi kullanarak vermiş olduğumuz hizmetleri daha geniş bir alana yayıp tüm öğrenci ve personelimizin faydalanmasını sağlamak ve zamanında ve hızlı hizmetler vermektedir.
- * Öğrencilerimizin sağlık, kültür, spor, beslenme, barınma ve diğer alanlarda daha iyi hizmet vermek için öğrencilere hizmet vermiş olduğumuz alanların daha da iyileştirilmesi ve öğrencilerimizin yurt içi ve yurt dışındaki faaliyetlere katılımlarını sağlamak için gerekli yatırımlar yapılmaktadır.
- * Psikolojik danışmanlık hizmeti hakkında öğrencilerin bilgilendirilmesi ve psikolojik danışmanlık ve rehberlik hizmeti verilen kişi sayısını artırmaktır.
- * Eğitim-Öğretim hizmeti veren Akademik birimlerimize bütçe imkânlarımız çerçevesinde kullanmış oldukları bina ve hizmet yerleri için bakım onarım ve her türlü malzeme giderleri karşılamaktır.
- * Öğrenci ve personelimizin sadece eğitim öğretim faaliyetleri ile ilgili değil gerek sosyal ve gerekse de kültürel anlamda eğitim ve öğretim yılının yorgunluğunu atacak etkinlikler düzenlemektir.
- * Öğrenci Topluluklarının donanım ve tanıtım ihtiyaçları büyük ölçüde gidermek ve benzer şekilde tüm birimlerimizin spor malzemesi taleplerini karşılamaktır. Önümüzdeki süreçte sürekli güncellemeler ile bu yapıyı korumak ve kalite açısından geliştirmek için çalışmalar planlanmaktadır. Sportif anlamda öncelikli ve temel politikamız, sporun evrensel değerlerine ve üniversite etiğine uygunluğunu sağlamak ve günümüzde artış eğilimi gösteren şiddet ve benzeri her türlü olumsuz unsurlardan arındırmaktır. Ulusal anlamda devam eden spor faaliyetleri katılımlarımızı Uluslararası platformlara daha fazla taşımak amaçlanmaktadır.
- * Kısmi zamanlı statüde öğrenci çalıştırılmasına yönelik uygulama başarıyla yürütülmektedir. Bu yolla hem birimlerimizin eleman ihtiyaçlarına bir ölçüde çözüm getirilmekte; hem de öğrencilerimize maddi kaynak sağlamaktır.
- * Başkanlığımız personelinin eğitim ihtiyaçlarının belirlenerek hizmet içi eğitimlerinin sağlamaktır.

B.2. Öncelikler

- * Başarıyı özendirmek ve önemsemek,
- * Gelişime açık olmak,
- * Kurallara bağlı olmak,
- * Topluma ve çevreye duyarlı olmak,
- * Ulusal ve kültürel değerleri gözetmek,
- * Etik değerlere bağlı olmak,
- * Kaynakları etkin ve verimli şekilde kullanmak,

- * İdealist olmak,
- * Saygılı olmak,
- * Sorumluluk bilinci taşımak,
- * Çalışkanlık,
- * Liderlik,
- * Liyakat,
- * Güvenilirlik,
- * Dürüstlük,
- * İşbirliğine açık olmak,
- * Özverili olmak,
- * Adil olmak,
- * Akılcı olmak
- * Üniversitemizin tüm değerlerini kabul etmek.

III. FAALİYETLERE İLİŞKİN BİLGİ VE DEĞERLENDİRMELER

A-Mali Bilgiler

Bütçe Uygulama Sonuçları

Bütçe Gelirleri

Başkanlığımızın 2020 yılına ait bütçe gelirleri **Tablo 38**'de sunulmuştur.

Tablo 38: 2020 Mali Yılı Gelirler Çizelgesi

GELİR KALEMLERİ	ÖZGELİRLER 2020 (TL)
Örgün ve Yaygın Eğitimden Elde Edilen Gelirler Örgün Öğrenim Telafi Geliri (Devlet Katkı Payı)	3.045.163,40
Tezli Yüksek Lisans Gelirleri	733.692,00
Örgün Öğretim Harç Gelirleri	2.765.540,18
Doktora Gelirleri	101.693,00
2. Öğretimden Elde Edilen Gelirler	424.096,89
Sosyal Tesis İşletme Gelirleri	256.560,00
Açık öğretim Fakültesi Gelirleri	0,00
Diğer Hizmet Gelirleri	1.276.091,26
Mevduat Faiz Geliri	885.412,87
TOPLAM GELİR	9.488.249,60

Bütçe Giderleri

Başkanlığımızın 2020 yılı bütçe giderleri **Tablo 39'**de gösterilmiştir.

Tablo 39: 2020 Mali Yılı Giderler Çizelgesi

GİDER	EKONOMİK	AÇIKLAMALAR	2020 MALİ YILI GERÇEKLEŞEN	2020 MALİ YILI KBÖ	GERÇEKLEŞME ORANI %
KALEMLERİ	KOD				
Beslenme	03.02.	Müteahhitlik Hizmetleri (Yemek Hizmet İhaleleri) Gelir Fazlası Ödenek Kaydı	1.718.777,05	5.089.000,00	%33,77
Barınma	01.1.	Fazla Çalışma	0,00	13.000,00	%0
	03.02.	Tüketime Yönelik Malzeme Alımları (yakacak Alımları, Elektrik Alımları)	110.458,75	758.000,00	%14,57
	03.05.	Müteahhitlik Hizmetleri (Temizlik Hizmet İhaleleri), Telefon Abonelik ve Kullanımı, Taşıt Kiralaması	0,00	5.000,00	%0
	03.07.	Yurtların Bakım Onarımı	7.670,00	55.000,00	%13,94
Sağlık	03.02.	MEDİKO Malzeme Alımı	19.921,84	36.000,00	%55,33
Kültür Ve Spor	03.02.	Tüketime Yönelik Malzeme Alımları (Akaryakıt ve Yağ, Spor Malzemeleri, Tören Malzemeleri., Diğer Özel Malzemeler)	2.024,78	122.000,00	%1,66
	03.03.	Yurtiçi Geçici Görev Yollukları	14.489,17	134.000,00	%10,81
	03.05.	Hizmet Alımları (İlan Giderleri, Taşıt Kiralaması Giderleri)	780,00	227.000,00	%0,34
Diğer	01.1.	Memurlar	746.364,10	920.000,00	%81,126
	01.2.	Sözleşmeli Personel	297.637,09	253.000,00	%51,90
	01.3.	Geçici İşçi Ücretleri	382.505,89	737.000,00	%37
	01.4.	Kısmi Zamanlı Çalışanların Ücretleri	108.452,89	655.000,00	%16,55
	02.1.	Memurlar SGK Ödemesi	103.550,92	128.000,00	%80,89
	02.2.	4-B SGK Ödemeleri	43.802,10	36.000,00	%121,67
	02.3.	İşçi SGK Ödemeleri	51.775,78	166.000,00	%31,19
	02.4.	Kısmi Zamanlı Öğrenciler SGK Ödemeleri	54.384,02	184.000,00	%29,56
	03.2.	Tüketime Yönelik Malzeme Alımları (Sosyal Tesis ve Diğer) Yiyecek İçecek Temizlik, Yakacak, Elektrik Kırtasiye Büro Malzemeleri	423.492,13	550.000,00	%76,99
	03.5.	Hizmet Alımları	14.108,15	35.000,00	%4,02
	03.7.	Yurt Bakım Onarım Giderleri ve Büro ve İşyeri Malzeme Alımları Büro ve İşyeri Makine Teçhizat Alım ve Diğer Dayanıklı Malzeme Alımları	110.997,62	160.000,00	%69,37
	03.8.	Sosyal Tesis Bakım ve Onarım	3.504,60	34.000,00	%10,37
	06.1	Büro ve İşyeri Makine Teçhizat Alımları	441.635,00	0,00	%0,0
	TOPLAM			4.656.311,30	10.297.000,00

2-Temel Mali Tablolara İlişkin Açıklamalar

Bütçe hedef ve gerçekleştirmeleri ile meydana gelen sapmaların nedenleri genel olarak aşağıdaki gibidir;

- Uygulanan tasarruf tedbirleri,
- Dünya genelinde yayılan Covid-19 salgının etkileri

3- Mali Denetim Sonuçları

Başkanlığımızın gelirlerinin büyük bölümü öğrenci harçlarından oluşmaktadır. Giderlerimiz ise tamamen öğrenci odaklı olup öğrencilerimizin barınma, beslenme, sağlık, spor ve kültür faaliyetlerinde kullanılmaktadır. Yaptığımız tüm gelir-gider işlemleri İç Denetim birimi ve Sayıştay tarafından denetlenmektedir.

4- Diğer Hususlar

B- Performans Bilgileri

1- Faaliyet ve Proje Bilgileri

2020 Yılı Faaliyet raporu içeriğinde ayrıntılarıyla açıklanmıştır.

2.- Performans Sonuçları Tablosu

Performans Göstergesi	Kültür ve Kongre Merkezi Salonlarında Düzenlenen Etkinlik Sayıları
Salonlarda Yapılan Etkinlik Sayısı	76
Performans Sonucu	Covid -19 Salgını nedeniyle salonlarımızda diğer yıllara oranla salonlarımızda yapılan faaliyet sayılarında bir düşüş olmuştur.

Performans Göstergesi	Üniversiteler arası Müsabaka	Üniversite içi Müsabaka	Toplam
Müسابaka Sayısı	4	0	4
Performans Sayısı	Covid -19 Salgını nedeniyle spor müsabaka sayılarında düşüş olmuştur.		

Performans Göstergesi	Kısmi Zamanlı Öğrenci Sayısı
Kısmi Zamanlı Öğrenci Çalıştırılması	426
Performans Sonucu	Covid -19 Salgını nedeniyle diğer yıllara oranla kısmi zamanlı çalışan öğrenci sayılarında bir düşüş olmuştur.

Performans Göstergesi	Faaliyet Sürdüren Öğrenci Topluluk Sayısı
Topluluk Sayısı	105
Performans Göstergesi	Öğrenci Topluluklarının Yaptıkları Etkinlik Sayısı
Toplulukların Etkinlik Sayıları	47+10 (Online)
Performans Sonucu	Öğrenci Toplulukları sayısında artış olmasına rağmen etkinlik sayısında düşüş olmuştur.

Performans Göstergesi	Sosyal Tesislerde Konaklayan Kişi Sayısı
Konaklayan Sayısı	3.400
Performans Sonucu	Covid-19 Salgını nedeniyle diğer yıllara oranla Sosyal Tesislerimizde konaklayan kişi sayısında düşüş meydana gelmiştir.

Performans Göstergesi	Yenilen Yemek Sayısı
Yenilen Öğün Miktarı (Personel +Öğrenci)	123.576
Performans Sonucu	Covid-19 Salgını nedeniyle yemekhanede yenilen yemek öğün miktarında diğer yıllara düşüş meydana gelmiştir.

3.- Performans Sonuçlarının Değerlendirmesi

2020 Yılı Faaliyet raporu incelendiğinde Başkanlığımızca düzenlenen kültürel etkinlik sayısı, topluluk faaliyetleri sayısı, spor müsabakalarına katılım sayısında ve spora yönelik faaliyet gösteren öğrenci, personel sayılarında ve topluluk sayılarında Covid-19 salgını nedeniyle azalma olmuştur. Yurt dışı spor müsabakalarına katılan öğrenci sayısı ve spor etkinliği olmamıştır. Yurt içi spor müsabakalarına katılım sayılarında ise bir düşüş gözlenmektedir. Bunun nedeni ise Covid-19 salgını nedeniyle yüz yüze eğitime ara verilmesi ve salgının sosyal yaşamda meydana getirdiği değişikliklerdir. Bu olumsuzluklara rağmen Başkanlığımız öğrenci ve personeline en iyi hizmeti vermeye devam etmektedir.

4. Performans Bilgi Sisteminin Değerlendirilmesi

Performansın izlenmesi, izleme faaliyetinin temelidir. Bunun için performans göstergeleri ile ilgili veriler düzenli olarak toplanmalı ve değerlendirilmelidir. Stratejik planlama sürecinde, izleme ve değerlendirme faaliyetleri sonucunda elde edilen bilgiler kullanılarak, stratejik plan gözden geçirilir, hedeflenen ve ulaşılan sonuçlar karşılaştırılır. İzleme ve değerlendirme faaliyetlerinin etkili olarak gerçekleştirilebilmesi, uygulama aşamasına geçmeden önce stratejik planda ortaya konulan hedeflerin nesnel ve ölçülebilir göstergeler ile ilişkilendirilmesini gerektirir. İzleme ve değerlendirmenin etkin yapılabilmesi, ancak uygun veri ve istatistiklerin temin edilmesi ile mümkündür. Her bir hedefin izlenip değerlendirilebilmesi için ne tür verilere ihtiyaç duyulduğu, bunların ne şekilde temin edileceği, ihtiyaç duyulan veriler hâlihazırda toplanmıyorsa nasıl ve ne sıklıkla kim tarafından temin edileceği, bu kapsamdaki kısıtların neler olacağı gibi hususlar birimimiz strateji planlama ekibi tarafından değerlendirilecektir.

IV-KURUMSAL KABİLİYET VE KAPASİTENİN DEĞERLENDİRİLMESİ

A- Birimimizin Üstünlükleri

- Ü1. Üniversitemizin İzzet Baysal Vakfı tarafından maddi ve manevi anlamda desteklenmesinin avantajlarının bulunması,
- Ü2. Öğrencilerle oluşturulan güven ortamı,
- Ü3. Spor ve Kültür alanında sistemli çalışma sonucu ülke içi başarıların sağlanması,
- Ü4. Sağlık Kültür ve Spor Daire Başkanlığı'nın kendi bütçesinin olması,
- Ü5. Sağlık Kültür ve Spor Daire Başkanlığı'nın kamu bütçe desteğine sahip olması,
- Ü6. Sağlık Kültür ve Spor Daire Başkanlığı'nın kar amaçlı olmaması,
- Ü7. Yemek ücretinin, yurt aidatlarının ucuz olması,
- Ü8. Sağlık Kültür ve Spor Daire Başkanlığı'nın gelir çeşitliliğine sahip olması ve dış etkenlerden olabildiğince az etkilenmesi,
- Ü9. Birimlerde kaliteli mal ve malzeme kullanılması,
- Ü10. Firmalarla bakım ve servis sözleşmeleri yapılması,
- Ü11. Birimlerin çoğunda doğalgaz sistemi kullanılması,
- Ü12. Tüm kayıtların elektronik ortamda tutulması,
- Ü13. Değişik konularda üniversitenin diğer birimlerinden destek alması,
- Ü14. Yürürlükteki mevzuata ve Türk Standartlarına göre teknik şartnameler hazırlanarak mal ve hizmet alınması,
- Ü15. Ofis ve sarf malzemesi ihtiyaçlarının kolay karşılanabilir olması,
- Ü16. Öğrenci yurdunda öğrencilerin ihtiyaçları için dinlenme, çalışma ve çamaşır odalarının bulunması,
- Ü17. Birimlerin doğayla iç içe bulunması,
- Ü18. Psikolojik Danışmanlık ve Rehberlik Birimi'mizin öğrencilerimize hizmete devam etmesi,
- Ü19. Öğrenci toplulukları ile sivil toplum kuruluşları arasında iş birliğinin bulunması,
- Ü.20. Olağan üstü dönemlerde yapılacak işlemlere uyum sağlayabilmek ve teknoloji imkânlarını bu süreçlerde kullanmak.
- Ü.21. Digital üniversite ve kampüse doğru eğilim çalışmaları

Ü.22. Yeni hizmet alanlarının ihtiyaçlara uygun olarak yapılabilir olması.

Ü.23. Öğrenci, akademik ve idari personel arasında iletişim kanallarının açık olması,

Ü.24. Personelin motivasyonun yüksek olması, takım çalışması bilincinde olması ve öğrenme konusunda duyarlı olması.

B- Birimimizin Zayıf Yönleri

Z1. Personele düzenli hizmet içi eğitim verilememesi,

Z2. Birimlerin binalarının eski ve yetersiz olması,

Z3. Birimin hizmetlerinin faydalananlara tanıtımının yetersiz olması,

Z4. Başkanlığımızın bağlı birimlerine uzak mesafede olması,

C-Değerlendirme

Başkanlığımız verilen görevleri eksiksiz ve doğru bir şekilde yürütmeye çalışmaktadır. Personelimiz; ekip anlayışını benimsemiş olarak mevzuatlara uygun, bir şekilde iş akışını yürütmeye devam etmektedir. Bunun yanında hizmet içi eğitim olanaklarının azlığı personelin kendini yenilemesini ve iş akışını etkilemektedir. 2020 yılı bütçesi tahsis edilen ödenekler doğrultusunda istenilen hedefe ulaşmış sayılmaktadır.

Başkanlığımız olarak fiziki ve sosyo-kültürel bir altyapı oluşturmanın amacı ve gayreti içerisindeyiz. İmkânlarımızı zorlayarak, hizmet odağımız olan öğrencilerimiz için gerekli bütün faaliyet alanını oluşturmaya çalışıyor ve bunu kalıcı bir hale getirmenin uğraşını veriyoruz.

V- ÖNERİ VE TEDBİRLER

- Sağlık Kültür ve Spor Daire Başkanlığı tarafından yürütülen hizmetlerin yaygınlaştırılması ve sunulan hizmetlerin kalitesinin sürekli olarak iyileştirilebilmesi için mali yeterlilik büyük önem taşımaktadır. Bu nedenle Daire Başkanlığımıza ait gelirin artırılmasına yönelik planlar ve faaliyetlerin yapılması önerilmektedir.
- Üniversitemiz öğrenci ve çalışanlarına yönelik sanatsal ve kültürel etkinlik ve organizasyonları artırmak, düzenlenen etkinliklere izleyici ve katılımcı sayısı, sinema salonu gibi fiziki imkânları artırarak, yapılan etkinliklerin Bolu halkına daha etkin bir şekilde duyurulup halkın katılımının daha da fazla artırılması gerektiği düşünülmektedir.
- Öğrencilerimizin spor faaliyetlerine katılımının artırılması için spor sahalarının ve malzemelerinin modernleştirilerek gerekli olanaklar sağlanmalı ve öğrencilerimizin kullanımına her an hazır bulundurulmalıdır. Spor branşlarında düzenlenen turnuvaları çeşitlendirerek, katılımı artırılmalı, Üniversiteler arası yarışmalarda üniversitemizi daha fazla

branşlarda temsili sağlanmalıdır. Üniversitemizin daha çok kültürel ve sportif anlamda ev sahipliğinin yapması için gerekli çalışmaların yapılması gerekmektedir.

- Öğrencilerimizin salgın vb. olağan üstü dönemlerde kültürel faaliyetlerine destek olabilmek için web tabanlı gerekli alt yapı çalışmalarını yapmak gerekmektedir. Başkanlığımızın bünyesinde yer alan öğrenci topluluklarımızın online etkinliklerini artırabilmek için gerekli ihtiyaçlarını belirleyen veya gerekli düzenlemeleri yapmak için araştırmalar yapılması düşünülmektedir.
- Yüz yüze eğitime geçilene kadar öğrencilerimize Üniversitemizi benimsetecek, hatırlatacak ve aidiyet duygularını artıracak online kültürel etkinliklerin yapılması gerektiği düşünülmektedir.
- Öğrencilerimizin ve personelimizin yemek ihtiyacının çağın şartlarına uygun bir şekilde karşılanabilmesi için yeni yemekhane binasının yapılması gerekmektedir.
- Başkanlığımız faaliyet alanı bünyesinde görev yapmakta olan personeli ile doğabilecek sorunları daha önceden tespit etmek için haftalık bilgilendirme toplantıları yapmakta ve aylık faaliyet raporları aracılığı ile Üniversitemiz üst yönetimine gerekli bilgiler sunulmaktadır. İlgili bilgilerin güncelliğini koruması amacı ile rutin kontroller gerçekleştirilmekte ve raporlanmaktadır
- Öğrencilerimize sosyal, kültürel, psikolojik danışmanlık ve rehberlik hizmetleri hizmet birimlerinin ve uzman personelimizin sayısının artırılmasının sağlanması, sosyal hizmetler birimi kurarak uzman bir personelin görevlendirilmesi gerekmektedir. Bu konuda ihtiyaç sahibi öğrencilerimizin sorunlarına çözüm bulmak gerekmektedir.
- Öğrenci ve personelimize diyetisyenlik ve danışmanlık hizmeti verebilecek uzman bir personelin görevlendirilmesi sağlanması konusunda gerekli çalışmalar yapılmalıdır.
- Öğrencilerimizin ve hizmet verdiğimiz diğer kitlenin, gereksinimlerini, bağlılıklarını, sorumluluk duygularını, yeteneklerini, bilgi ve becerilerini, sorunlarını ve taleplerini dikkate alınmalıdır.

Sonuç olarak Başkanlığımız; görev alanlarına ait hizmetlerle ilgili özverili, başarılı çalışmalar yapmakla beraber hizmet kalitesinin artırılması için gerekli çalışmaları yapmaktadır. Başkanlığımız bu doğrultuda yapılan çalışmaları asla yeterli görmeyerek; rekabet edebilir, kurumsallaşmış, tercih edilen, yetiştirdiği insan gücüne önem veren, araştıran, inceleyen, çözüm odaklı örnek uygulamaları hayata geçiren hedefleri doğrultusunda çalışmalarını aralıksız, tavizsiz sürdürmeyi esas almıştır.

KÜLTÜR VE SPOR FAALİYETLERİNE AİT RESİMLER





