

BOLU ABANT İZZET BAYSAL ÜNİVERSİTESİ



SAĞLIK KÜLTÜR VE SPOR DAİRE BAŞKANLIĞI

2019 YILI

FAALİYET RAPORU

OCAK 2020

BOLU



Ben Türk Gençliğinin Spor Yapararak Güçlü Olmasını
İsterim!

Mustafa Kemal ATATÜRK

İÇİNDEKİLER

SUNUŞ.....	1
I. GENEL BİLGİLER	2
A. Misyon ve Vizyon	2
Misyonumuz	2
Vizyonumuz	2
B- Yetki, Görev ve Amaçlar	2
C- İdareye İlişkin Genel Bilgiler.....	3
1.Fiziksel Yapı	3
1.1 Sosyal Alanlar.....	4
1.2 Ambar Alanları	5
1.3 Arşiv Alanları.....	5
1.4- Sağlık ve Rehberlik Merkezi Alanları (MEDİKO).....	5
2-Örgüt Yapısı.....	6
3-Bilgi ve Teknolojik Kaynaklar	7
3.1-Yazılımlar	7
3.2-Bilgisayarlar	7
3.3-Diğer Bilgi ve Teknolojik Kaynaklar	7
4-İnsan Kaynakları	7
4.1 Memurlar	7
4.2. Sözleşmeli Personel (4/B).....	8
4.3 Geçici ve Sürekli İşçiler	8
4.4 Kısmi Zamanlı Çalışan Öğrenciler.....	8
5. Başkanlığımızda Görev Yapan İdari Personel Bilgileri	9
5.1. Kadro Dağılımına Göre İdari Personel Bilgileri.....	9
5.2. Görev Dağılımına Göre İdari Personelin Dağılımı	10
5.3.Başkanlığımızda Görev Yapan İdari Personelim Eğitim Durumu ve Dağılımı	10
5.4. Cinsiyet Dağılımına Göre İdari Personel Bilgileri	11
5.5. Yaş Dağılımına Göre İdari Personel Bilgileri.....	11
5.6. Hizmet Sürelerine Göre İdari Personel Bilgileri.....	11

6-Sunulan Hizmetler	12
6.1. Sağlık Ve Rehberlik Hizmetleri (Mediko)	12
6.2 Barınma Hizmetleri	15
6.3. Sosyal Tesisler	16
6.4 Beslenme Hizmetleri	17
6.5. Kültür ve Spor Hizmetleri	19
6.5.1. Öğrenci Toplulukları	19
6.5.2. İzzet Baysal Kültür Merkezi	21
6.5.3. Kültür ve Kongre Merkezi	22
6.5.4. Kültürel Ve Sportif Faaliyetler	24
7. Bütçe İşlemleri ve Öğrenci İşleri Hizmetleri	27
7.1 Satınalma Hizmetleri	28
7.2 Taşınır Kayıt ve Kontrol Birimi Hizmetleri	31
7.3. 2019 Yılı Gelen Giden Evrak	32
8. Yönetim ve İç Kontrol Sistemi	33
8.1 Atama	33
8.2 Satın Alma ve İhale Süreci	33
8.3 Mali Yönetim ve Harcama Öncesi Kontrol	33
8.4 İç Kontrol Sistemi	34
II. AMAÇ VE HEDEFLER	35
A-Başkanlığımızın Amaç ve Hedefleri	35
B- Temel Politikalar Ve Öncelikler	36
III. FAALİYETLERE İLİŞKİN BİLGİ VE DEĞERLENDİRMELER	38
1-Mali Bilgiler	38
Bütçe Uygulama SonuçlarıHata! Yer işareti tanımlanmamış.	
a- Bütçe Gelirleri	38
b- Bütçe Giderleri	39
2- Mali Denetim Sonuçları	40
3- Faaliyet ve Proje Bilgileri	40
4- Performans Sonuçlarının Değerlendirmesi	40

IV-KURUMSAL KABİLİYET VE KAPASİTENİN DEĞERLENDİRİLMESİ ...	41
A- Birimizin Üstünlükleri	41
B- Birimizin Zayıf Yönleri	42
C-Değerlendirme.....	42
D- Öneri Ve Tedbirler.....	42

GRAFİKLER

Grafik 1: Örgüt Yapısı.....	6
------------------------------------	----------

TABLolar LİSTESİ

Tablo 1: Mengen Kız Öğrenci Yurdu Kapasiteleri	4
Tablo 2: Kültür ve Kongre Salonları ve Kapasiteleri.....	4
Tablo 3: Spor Alanları	4
Tablo 4: Sosyal Tesisler	5
Tablo 5: Yemekhaneler	5
Tablo 6: Ambar Alanları	5
Tablo 7: Arşiv Alanları	6
Tablo 8: Sağlık ve Rehberlik Merkezi Alanları	6
Tablo 9: Bilgisayar Sayıları	7
Tablo 10: Diğer Bilgi ve Teknolojik Kaynak Sayıları	7
Tablo 11: Memur Sayılarına ilişkin Sayısal Veriler	8
Tablo 12: Kısmi Zamanlı Çalışan Öğrenci Sayıları	9
Tablo 13: Kadrolarına Göre Çalışan İdari Personele İlişkin Bilgiler	9
Tablo 14: Hizmet Sınıflandırılmasına Göre İdari Personel Bilgileri	10
Tablo 15: Başkanlığımızda Görev Yapan İdari Personelin Eğitim Durumuna Göre Dağılımı	10
Tablo 16: İdari Personelin Cinsiyete Göre Dağılımı	11
Tablo 17: İdari Personelin Yaş Bilgilerine Göre Dağılımı	11
Tablo 18: İdari Personelin Hizmet Sürelerine Göre Dağılımı	12
Tablo 19: 01 Ocak-31 Aralık 2019 Tarihleri Arası Muayene Sayıları	13
Tablo 20: 2014-2019 Yılları Muayene Sayıları ve Değişim Oranı.....	15
Tablo 21: Mengen Kız Öğrenci Yurdu Ücretlendirmesi	15
Tablo 22: 2019 Mengen Kız Öğrenci Yılında Yurdunda Barınan Öğrenci Sayıları	16
Tablo 23: 2019 Yılı Sosyal Tesis Faaliyetleri	17
Tablo 24: 2019 Yılı Yemek Ücretleri	17
Tablo 25: 2019 Yılında Yemekhanelerde Verilen Yemek Hizmeti	18
Tablo 26: 2014-2019 Yenilen Yemek Miktarları ve Değişimi	18
Tablo 27: Akademik Dönemlerde Faaliyet Gösteren Öğrenci Topluluk Sayıları	19
Tablo 28: 2018-2019 Akademik Yılında Kurulan Öğrenci Toplulukları	19
Tablo 29: 2019-2020 Akademik Yılında Kurulan Öğrenci Toplulukları	20
Tablo 30: 2019 Yılında Kültür Merkezi Salonlarında Yapılan Etkinlik Sayıları..	22
Tablo 31: Kongre Merkezi Salonlarında 2019 Yılında Yapılan Etkinlik Sayılarına İlişkin Sayısal Veriler	23

Tablo 32: Kùltür ve Kongre Merkezinde Yapılan Etkinlik ve Katılımcı Sayısı	23
Tablo 33: 2018-2019 Yılları Arası Kùltür ve Kongre Merkezinde Yapılan Etkinlik ve Katılımcı Sayısı	24
Tablo 34: 2019 Yılı Üniversitelerarası Spor Müsabakaları	26
Tablo 35: 2019 Yılı Üniversite İçi Spor Müsabakaları	
..... Hata! Yer işareti tanımlanmamış.	
Tablo 36: 2019 Yılında İl Dışında Düzenlenen Kültürel Faaliyetler	26
Tablo 37: 2019 Yılında Kültürel Faaliyetlere Verilen Destekler	27
Tablo 38: Yıllara Göre Kısmi Zamanlı Çalışan Öğrenci Sayıları ve Değişim Oranı (2013-2019)	27
Tablo 39: 2019 Yılı Yapılan İhaleler	28
Tablo 40: Doğrudan Temin Alımları (2019)	29
Tablo 41: Başkanlığımızca Ödenen Abonelik Ödemeleri	
Hata! Yer işareti tanımlanmamış.	
Tablo 42: Kùltür ve Spor Faaliyetleri Ödemeleri	30
Tablo 43: 2019 Yılı Sayman Mutemedi Yol Ücreti Ödemesi	31
Tablo 44: Başkanlığımızda 2019 Yılında Yapılan Toplam Satınalma Tutarları	32
Tablo 45: Taşınır Kayıt ve Yönetim Sistemi İşlemleri.....	32
Tablo 46: Gelen Giden Evrak Sayısı	38
Tablo 47: 2013-2019 Yılları Arası Gelen Giden Evrak Sayısı	33
Tablo 48: 2019 Mali Yılı Gelirler Çizelgesi.....	38
Tablo 49: 2019 Mali Yılı Giderler Çizelgesi	39

SUNUŞ

5018 Sayılı Kamu Mali Yönetimi ve Kontrol Kanunu'nun 41. maddesi gereğince hazırladığımız bu raporda; Sağlık, Kültür ve Spor Daire Başkanlığının faaliyet alanlarını kapsayan konularda ilgili mevzuat kapsamında yapılan planlamalar ve uygulamalar sonucunda 2019 yılı içerisinde gerçekleştirmiş olduğumuz hizmetlere ilişkin verilerin değerlendirilmesi amaçlanmıştır.

Daire Başkanlığımız 2547 sayılı Yükseköğretim Kanunu ile kendisine verilen yetki ve sorumluluk çerçevesinde en iyi şekilde hizmet sunabilmek için çalışmalarında azami gayret göstermektedir.

Öğrencilerimizin sosyal, kültürel ve sportif etkinlik ihtiyaçlarını karşılayarak sosyal durumlarının iyileşmesine, yeteneklerinin ve kişiliklerinin sağlıklı bir şekilde gelişmesine imkân verecek hizmetler sunmak ve onları ruhsal ve bedensel sağlıklarına özen gösteren bireyler olarak yetiştirmek, birlikte düzenli ve disiplinli çalışma, dinlenme ve eğlenme alışkanlıkları kazandırmak amaç ve hizmetlerine yönelik olarak faaliyetlerimizi sürdürürken temel politikamız; mali disiplini sağlayarak faaliyetlerimizi planlı bir şekilde gerçekleştirmek, stratejik önceliklerimizi belirleyerek, hesap verme sorumluluğu çerçevesinde kaynaklarımızı uygun bir şekilde kullanmaktır.

Hedeflerimizi gerçekleştirirken mali saydamlık ve hesap verme sorumluluğu gözetilerek doğru, güvenilir, önyargısız, ilkeli, tarafsız açık ve anlaşılır olmak ilkelerinden taviz verilmemektedir.

Saygılarımla.

Bayram KAYA
Sağlık Kültür ve Spor Daire Başkanı

I. GENEL BİLGİLER

A. MİSYON VE VİZYON

Misyonumuz

Öğrencilerimizin beden ve ruh sağlıklarını korumak, topluma yararlı bireyler haline getirmek amacıyla; çağdaş yöntemlerle yeterli ve kaliteli düzeyde beslenme, barınma, sağlık, kültür, spor, psikolojik danışma ve rehberlik hizmeti sunmak ve sosyal ihtiyaçlarını karşılamaktır.

Vizyonumuz

Verilen tüm hizmet alanlarında öğrenci ve çalışana yönelik, kaynaklarını verimli kullanan, bilgi teknoloji ile donatılmış, yenilikçi ve öncü bir birim olmaktır.

B- YETKİ, GÖREV VE AMAÇLAR

Yetki

Bolu Abant İzzet Baysal Üniversitesi Sağlık Kültür ve Spor Daire Başkanlığı; 2547 sayılı Yükseköğretim Kanununun 46 ve 47'nci maddeleri uyarınca 1992 yılında kurulmuş olup, 124 sayılı Yükseköğretim Üst Kuruluşları ile Yükseköğretim Kurumlarının İdari Teşkilatı Hakkında Kanun Hükmünde Kararnamenin 32'nci maddesi ile 03.02.1984 tarih ve 18311 sayılı Resmi Gazetede yayımlanarak yürürlüğe giren Yükseköğretim Kurumları Sağlık, Kültür ve Spor İşleri Dairesi Uygulama Yönetmeliği hükümleri çerçevesinde faaliyetlerini sürdürmektedir.

Görev

Sağlık, Kültür ve Spor Daire Başkanlığı; Üniversitelerde hizmet verdiği kesimin bütünü için bir sağlık kuruluşu hizmeti vermesinin yanında öğrencilerin sosyal, kültürel dayanışma ve rehberlik ile spor ihtiyaçlarını karşılayan bir hizmet birimi ve aynı zamanda eğitim-öğretimin desteklenmesi amacıyla bu alanda uygulama ve araştırmaların yapıldığı bir uygulama dairesidir.

Amaçlar

Sağlık, Kültür ve Spor Daire Başkanlığı'nın amaçları aşağıda belirtilmiştir.

- 1-) Öğrencilerin beden ve ruh sağlığını korumak, hasta olanları tedavi etmek veya ettirmek,
- 2-) Öğrencilerin barınma, beslenme, çalışma, dinlenme ve ilgi alanlarına göre ders dışı serbest zamanlarını sportif ve kültürel etkinliklerle değerlendirebilmek,
- 3-) Öğrencilere yeni ilgi alanları kazanmalarına imkân sağlayarak sosyal durumlarının iyileşmesine, yeteneklerinin ve kişiliklerinin sağlıklı bir şekilde gelişmesine imkân verecek hizmetler sunmak, onları ruhsal ve bedensel sağlıklarına özen gösteren bireyler olarak yetiştirmek,
- 4-) Öğrencilere birlikte düzenli ve disiplinli çalışma, dinlenme ve eğlenme alışkanlıkları kazandırmak,

5-) Yukarıda belirtilen amaçlar için gerekli alt yapıyı hazırlamak, sunulan hizmetlerle öğrenci, personel ve hizmet alanların memnuniyetini en üst seviyeye çıkarmaktır.

Bu kapsamda;

- ✓ Üniversitemiz personeli ile bakmakla yükümlü oldukları yakınları ve yasalarla belirlenmiş koşulları taşıyan öğrencilerin sağlık sorunlarının çözülmesi için gerekli tedbirleri almak,
- ✓ Personel ve öğrencilerin ilgi alanlarına göre kültür ve spor alanlarında çalışmalar ve gösteriler düzenlemek,
- ✓ Öğrencilere burs ve kredi, beslenme ve boş zamanlarını değerlendirme alanlarında yardımcı olacak hizmetlerde bulunmak,
- ✓ Psikolojik danışmanlık ve rehberlik hizmeti verilmesi, öğrencilerin kişisel ve ailevi sorunlarını çözümlenmeye çalışılması,
- ✓ Hizmet alanına giren konularda araştırma ve uygulamalar yapmak veya yaptırmak, gerekli görülen çalışmaların yayımlanması,
- ✓ Öğrenci ve personelin beslenme hizmetlerini yürütmek,
- ✓ Personel ve öğrencilere yönelik geziler düzenlemek ve sosyal ihtiyaçlarının karşılamak,
- ✓ Bütün bu hizmetlerin yerine getirilebilmesi için gerekli olan yerlerde yemekhane açmak, toplantı, sinema ve tiyatro salonları, spor salon ve sahaları ile kamp yerleri sağlamak, bu ve benzeri diğer tesisleri kurmak, kiralamak, işletmek veya işletletmek. Bu amaca yönelik olarak üniversitemizin diğer birimleri ve üniversitemiz dışındaki kuruluşlarla iş birliği içinde çalışmak. Araç temin etmek ya da kiralamak,
- ✓ Görev alanı içerisine giren konularla ilgili üniversitemiz öğrencileri ile ilgili satın alma iş ve işlemlerini yürütmek,
- ✓ Üniversitemizde engellilere yönelik fiziki düzenlemelerin (rampalar, engelli tuvaletleri, asansörler, engelli otoparkları gibi) yapılması için ilgili birimlerle koordinasyonu sağlamak.

C- İDAREYE İLİŞKİN BİLGİLER

1. FİZİKSEL YAPI

Başkanlığımız, ilgili kanun ve yönetmeliklerle verilen görev, yetki ve sorumluluk alanları itibarıyla geniş bir alanda hizmet vermektedir. Bu amaçla, üniversitemizin tüm kampüslerinde fiziki mekânları mevcuttur.

Söz konusu fiziki alan ve mekânlar; sağlık ünitesi, öğrenci topluluklarına ait çalışma ofisleri, sosyal alanlar, spor alanları (Açık ve kapalı spor sahaları) merkez mutfak ve yemekhaneler, İzzet Baysal Kültür Merkezi, Kongre ve Kültür Merkezi, öğrenci yurtları, sosyal tesisler ve tüm bu birimlerde yürütülen hizmetlerin sevk ve idaresinin yapıldığı idari ve teknik bürolardan oluşmaktadır. Söz konusu alanların sayı ve kapasiteleri aşağıdaki tablolarda gösterilmiştir.

1.1. Sosyal Alanlar

Tablo 1’de Başkanlığımıza ait Mengen Kız Öğrenci Yurduna ilişkin bilgiler sunulmuştur.

Tablo 1: Mengen Kız Öğrenci Yurdu Kapasiteleri

Alan	Oda Sayısı	Yatak Sayısı	Kapasite
1.560 m2	1	1	1
	1	2	2
	5	3	15
	1	4	4
	2	5	10
	7	6	42
	1	7	7
Toplam	18		81

Tablo 2’de Başkanlığımıza bağlı Kültür ve Kongre Merkezi Salonlarına ilişkin bilgiler sunulmuştur.

Tablo 2: Kültür ve Kongre Salonları ve Kapasiteleri

Tesis	Adet	m2	Kapasite (kişi)
İzzet Baysal Kültür Merkezi	1	8.440	722
Mavi Salon	1	800	514
Pembe Salon	1	330	208
Diğer Alanlar	-	7.310	-
Kongre Merkezi	1	1.650	1.714
Bordo Salon	1	1.150	1140
Yeşil Salon	4	500	574
Diğer Alanlar	-	-	-
Konferans Salonu	5	1.112	1.034
Tıp Fakültesi Konferans Salonu (Morfoloji)	1	328	350
Şehir Kampüsü Konferans Salonu	1	300	254
Dış Hekimliği Fakültesi Konferans Salonu	1	234	230
Mühendislik Mimarlık Fakültesi 2 nolu Bina Konferans Salonu	1	110	110
Mühendislik Mimarlık Fakültesi 1 nolu Bina Konferans Salonu	1	140	90
Toplam	19	11.202	3.470

Tablo 3’te spor alanlarına ilişkin m² ve kapasite (kişi) sayılarına ilişkin bilgiler sunulmuştur.

Tablo 3: Spor Alanları

Tesis	Adet	m2	Kapasite(kişi)
Kapalı Spor Salonları	5	4.120	1.082
A Salonu (Jimnastik Salonu) Step-Aerobik	1	960	-
B Salonu (Voleybol-Basketbol Salonu)	1	960	280
C Salonu (Çok amaçlı Salon)Tenis-Hentbol-Basketbol-Badminton-Voleybol-3 derslane- ağırlık-koordinasyon merkezi-halk oyunu/dans salonu	1	1.260	408
D Salonu (Bolu Şehir Kampüsü) Basketbol-Voleybol-Hentbol	1	475	117
Gerede MYO Spor Salonu	1	465	277
Açık Spor Salonları	12	26.432	-
Açık Spor Tesis. (Sentetik Çim ve Koşu Pisti)	1	9.950	-

Öğrenci Yurtları (Basketbol Sahası)	2	1.000	-
Sosyal Aktivite Binası (Basketbol Sahası) Açık-Kapalı	2	968	-
Lojmanlar (Basketbol Sahası)	1	902	-
Ar. Uyg. Hastanesi (Basketbol Sahası)	1	432	-
Ar. Uyg. Hastanesi (Tenis Sahası)	1	1406	-
Bolu Meslek Yüksek Okulu (Basketbol Sahası)	1	434	-
Yeniçağa Meslek Yüksek Okulu (Bask. Saha.)	1	390	-
Seben Meslek Yüksekokulu (Basketbol Sahası)	1	1.000	-
Gerede Meslek Yüksekokulu (Futbol Sahası)	1	9.950	-

Not: Yapı İşleri Teknik Daire Başkanlığından Alınan Verilere Göre Düzenlenmiştir.

Tablo 4'te Sosyal Tesislere ilişkin m² ve kapasite (kişi) sayılarına ilişkin bilgiler sunulmuştur.

Tablo 4: Sosyal Tesisler

Tesis	Adet	m2	Kapasite(kişi)
Sosyal Tesisler	1	3.370	
Normal Oda	54	-	108
Suit Oda	3	-	6
Restaurant	1	-	150
Seminer Salonu	2	-	40
Toplantı Salonu	1	-	40

Tablo 5'te Yemekhane alanlarına ilişkin m² ve kapasite bilgilerine ilişkin bilgiler sunulmuştur.

Tablo 5: Yemekhaneler

Tesis	Adet	M2	Kapasite (Kişi)
Yemekhaneler	11	10.078	3228
Merkez Yemekhane (Öğrenci Personel)	1	2640	1014
Rektörlük (İdari-Akademik)	1	997	200
Bolu Meslek Yüksekokulu (Şehir Kampüsü)	1	700	186
Seben Meslek Yüksekokulu	1	170	150
Gerede Meslek Yüksekokulu	1	475	218
Mudurnu Süreyya Astarıcı M.Y.O	1	490	160
Mengen Meslek Yüksekokulu	1	119	120
Yeniçağa Yaşar Çelik M.Y.O	1	305	100
Diş Hekimliği Fakültesi	1	3.722	800
İlahiyat Fakültesi	1	350	200
Bolu Teknik Bilimler M.Y. O	1	110	80

1.2. Ambar Alanları

Tablo 6'da Başkanlığımıza ait ambar alanlarına ilişkin bilgiler sunulmuştur.

Tablo 6: Ambar Alanları

Depo	Adet
Kongre Merkezi Deposu	1 Adet
TEKMER Deposu	1 Adet

1.3. Arşiv Alanları

Tablo 7’de Arşiv Alanlarına ilişkin bilgiler sunulmuştur.

Tablo 7: Arşiv Alanları

Kültür Merkezi Zemin Katı	1 Adet
---------------------------	--------

1.4. Sağlık ve Rehberlik Merkezi Alanları (MEDİKO)

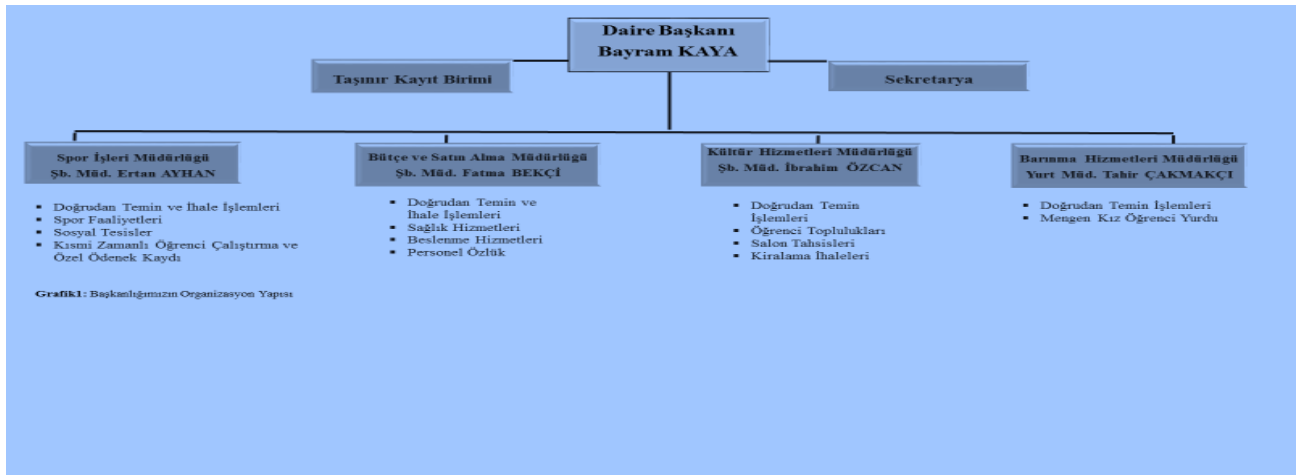
Tablo 8’de Sağlık ve Rehberlik alanlarına ilişkin bilgiler sunulmuştur.

Tablo 8: Sağlık ve Rehberlik Merkezi Alanları

MEDİKO	Adet
Şehir Kampüsü Polikliniği	1
Merkez Kampüs Polikliniği	1
Diş Polikliniği	1
Laboratuvar	1
Psikolog	1

2-ÖRGÜT YAPISI

2019 yılında Başkanlığımızın birimleri ve örgüt yapısına ilişkin bilgiler Grafik 1’ de sunulmuştur.



3-BİLGİ VE TEKNOLOJİK KAYNAKLAR

3.1-Yazılımlar

- Akıllı Kart Otomasyon

3.2. Bilgisayarlar

Tablo 9’da 2019 yılında Başkanlığımız ve Başkanlığımıza ait birimlere ait bilgisayar sayıları sunulmuştur.

Tablo 9: Bilgisayar Sayıları

Bilgisayar	Adet
Masaüstü Bilgisayar	72
Laptop	16
Netbook	2
Tablet PC	3
TOPLAM	93

3.3. Diğer Bilgi ve Teknolojik Kaynaklar

Tablo 10’da 2019 yılında Başkanlığımız ve Başkanlığımız birimlerine Bağlı Diğer Bilgi ve Teknolojik kaynak sayılarına ilişkin bilgiler sunulmuştur.

Tablo 10: Diğer Bilgi ve Teknolojik Kaynak Sayıları

Teknolojik Kaynaklar	Adet
Yazıcı	50
Tarayıcı	11
Fotokopi Makinesi	4
Telefon	160
Projeksiyon	16
Network Kamera	43
Slayt Makineleri (Tepegöz)	2
Çelik Kasa	7
Televizyon	80
Klima	1
Buzdolabı	91
Bulaşık Makinesi	8
Çamaşır Makinesi	24
Çamaşır Kurutma Makinası	5
Fotoğraf Makinesi	1
TOPLAM	503

4. İNSAN KAYNAKLARI

Başkanlığımızda yer alan insan kaynakları memurlar, sözleşmeli personel, geçici ve sürekli işçiler ve kısmi zamanlı öğrenciler olmak üzere dört kategoriye ayrılmaktadır.

4.1. Memurlar

2019 yılında Başkanlığımızın bünyesinde bulunan memur sayılarına ilişkin sayısal veriler Tablo 11’de sunulmuştur.

Tablo 11: Memur Sayılarına ilişkin Sayısal Veriler

Başkanlığımızın Kadrosunda Bulunan Toplam Memur Sayısı	65
Başkanlığımızda Görev Yapan Toplam Memur Sayısı	50
Sözleşmeli Personel Sayısı (4/B)	5
Başkanlığımızın Kadrosunda Bulunan İşçi Sayısı (Vasıflı)	4
Başkanlığımızda Görev Yapan İşçi Sayısı (Vasıflı)	1
Başkanlığımızda Görev Yapan Kamu İşçisi Sayısı	18
Maaşı Özgelirden Ödenen Memur Sayısı	15

Tablo 11’de görüldüğü üzere Başkanlığımızın kadrosunda **65** memur bulunmaktadır. Başkanlığımızda şu an **48** idari personel, **1** vasıflı işçi ve **17** kamu işçisi görev yapmaktadır. Başkanlığımızın kadrosunda bulunan 15 memurun maaşı Bakanlığımızın öz gelirinden ödenmektedir.

4.2. Sözleşmeli Personel (4/B)

Başkanlığımızın kadrosunda bulunan **beş (5)** sözleşmeli personelin maaş ödemeleri (4/b) 6-6/1978 tarih ve 7/15754 sayılı Sözleşmeli Personel Çalıştırılmasına ilişkin Esaslar çerçevesinde Başkanlığımızın öz gelirlerinden ödenmekte olup sözleşmeleri her yıl yenilenmektedir.

4.3 Geçici ve Sürekli İşçiler

Başkanlığımızın kadrosunda olmak üzere Üniversitemizin değişik birimlerde toplu iş sözleşmesine bağlı olarak **dört (4)** vasıflı işçi görev yapmaktadır.

Vasıflı işçi personelimizin maaş ödemeleri başkanlığımızın öz gelirlerinden ödenmektedir.

4.4 Kısmi Zamanlı Çalışan Öğrenciler

Üniversitemiz Fakülte, Yüksekokul, Enstitü ve diğer birimlerinde 2547 sayılı Kanunun **46.** maddesi gereğince haklarında iş kazası ve meslek hastalığı riskine karşı sosyal güvence hükümleri uygulanan ve hiçbir sağlık güvencesi olmayan; Genel Sağlık Sigortası prim ödemeleri Üniversitemiz tarafından karşılanan kısmi zamanlı öğrenciler çalıştırılmaktadır.

Başkanlığımız ve Üniversitemizin diğer birimlerinde **705** kız ve **606** öğrenci olmak üzere toplam **1.311** kısmi zamanlı öğrenci çalıştırılmıştır. Kısmi Zamanlı Öğrenci olarak **01 Ocak 2019 – 31 Aralık 2019** tarihleri arasında çalışan kız ve erkek öğrencilerimizin sayıları ile ilgili bilgiler Tablo 12’de sunulmuştur.

Tablo 12: Kısmi Zamanlı Çalışan Öğrenci Sayıları (2019)

Aylar	Kız	Erkek	Toplam
Ocak	109	90	199
Şubat	107	87	194
Mart	102	84	186
Nisan	101	83	184
Mayıs	100	84	184
Haziran	11	11	22
Temmuz	12	14	26
Ağustos	8	14	22
Eylül	9	15	24
Ekim	4	10	14
Kasım	64	49	113
Aralık	78	65	143
TOPLAM	705	606	1.311

5. BAŞKANLIĞIMIZDA GÖREV YAPAN İDARİ PERSONEL BİLGİLERİ

Başkanlığımız kadrosunda bulunan ve Başkanlığımızda görev alan idari personel ile ilgili bilgiler aşağıdaki alt başlık altında incelenecektir.

5.1. Kadro Dağılımına Göre İdari Personel Bilgileri

Başkanlığımızın çalışma alanı geniş olduğu için bünyesinde birçok değişik kadroda personel çalışmaktadır. Başkanlığımızda genel idare hizmetler sınıfı, teknik hizmetleri sınıfı, sağlık hizmetleri sınıfı, eğitim-öğretim hizmetleri sınıfı ve yardımcı hizmetler sınıfında çalışan toplam **69 (altmış dokuz)** idari personelin kadro yapısına ilişkin bilgiler Tablo 13'te sunulmuştur

Tablo 13: Kadroları Göre Çalışan İdari Personele İlişkin Bilgiler

S. No	Kadro Adı	Sayısı	S.No	Kadro Adı	Sayısı
1	Daire Başkanı	1	12	Psikolog	2
2	Şube Müdürü	3	13	Diyetisyen	0
3	Yurt Müdürü	1	14	Laborant	1
4	Şef	4	15	Mühendis	2
5	Bilgisayar İşletmeni	19	16	Sağlık Teknikeri	1
6	Yurt Yönetim Memuru	2	17	Öğretmen	0
7	Memur	4	18	Tekniker	3
8	Doktor	1	19	Teknisyen	1
9	Diş Hekimi	1	20	Aşçı	1
10	Veteriner Hekim	0	21	İşçi (Vasıflı)	1
11	Hemşire	3	22	Kamu İşçisi	18
Toplam		39		Toplam	30

5.2. Görev Dağılımına Göre İdari Personelin Dağılımı

Başkanlığımızda 2019 yılında çalışan idari personelin genel idare hizmetler sınıfı, teknik hizmetleri sınıfı, sağlık hizmetleri sınıfı, eğitim-öğretim hizmetleri sınıfı ve yardımcı hizmetler sınıfına göre yüzdesel dağılımına ilişkin bilgiler Tablo 14’te sunulmuştur.

Tablo 14: Hizmet Sınıflandırılmasına Göre İdari Personel Bilgileri

HİZMET SINIFLARI	ÇALIŞAN PERSONEL SAYISI	YÜZDESEL DAĞILIM %
Genel İdare Hizmetleri Sınıfı	34	49,27
Teknik Hizmetler Sınıfı	7	10,14
Sağlık Hizmetler Sınıfı	8	11,59
Eğitim Öğretim Sınıfı	0	0
Yardımcı Hizmetler Sınıfı	1	1,45
Vasıflı İşçi	1	1,45
Kamu İşçisi	18	26,10
TOPLAM	69	%100

Tablo 14’ de görüldüğü üzere Başkanlığımızda çalışan idari personelin çoğunluğunu %49,27’lik dağılımla genel hizmetler sınıfı oluşturmaktadır. Sağlık hizmetleri sınıfı %11,59’luk dağılıma ve teknik hizmetler sınıfı ise %10,14’lük dağılıma sahiptir. Taşeron işçilerin kamu işçisi olarak kadroya alınmasıyla birlikte kamu işçileri Genel İdare Hizmetleri Sınıfından sonra %26,10 payla Başkanlığımızda görev yapan ikinci büyük çoğunluğu oluşturmaktadır.

5.3. Başkanlığımızda Görev Yapan İdari Personelin Eğitim Durumu ve Dağılımı

Başkanlığımızda görev yapan idari personelin eğitim durumları ve dağılımı Tablo 15’te sunulmuştur.

Tablo 15: Başkanlığımızda Görev Yapan İdari Personelin Eğitim Durumuna Göre Dağılımı

Eğitim Durumu	Kişi Sayısı	Dağılım (%)
İlköğretim	11	15,94
Lise	13	18,84
Önlisans	8	11,59
Lisans	29	42,03
Lisansüstü	8	11,60
TOPLAM	69	%100

Not: Personel Daire Başkanlığından alınan verilere göre düzenlenmiştir.

Tablo 15’te görüldüğü üzere Başkanlığımızda çalışan idari personelin %65,22’lik kısmı yükseköğrenimini tamamlamış kişilerden oluşmaktadır. Eğitim düzeyinin bu kadar yüksek

çıkmasında Başkanlığımızın çok çeşitli iş kollarında hizmet vermesi en temel etkidir. Çalışan idari personelin eğitim seviyesinin yüksekliği, Sağlık Kültür ve Spor Daire Başkanlığının Yükseköğretim Kanununun ve Sağlık, Kültür ve Spor İşleri Dairesi Uygulama Yönetmeliğinin ilgili hükümlerinde geçen öğrencilere verilen hizmetlerin kalitesini artırmaktadır.

5.4. Cinsiyet Dağılımına Göre İdari Personel Bilgileri

Başkanlığımızda çalışan idari personelin cinsiyet sayıları ve dağılımı Tablo 16’da sunulmuştur.

Tablo 16: İdari Personelin Cinsiyete Göre Dağılımı

Cinsiyet	Çalışan Sayısı	Yüzdesel Dağılımı (%)
Erkek	38	55,07
Bayan	31	44,93
Toplam	69	%100

Not: Personel Daire Başkanlığından alınan verilere göre düzenlenmiştir.

Tablo 16’da görüldüğü üzere Başkanlığımızda çalışan idari personelin %55,07’ünü erkek personel oluştururken %44,93’ünü bayan personel oluşturmaktadır.

5.5. Yaş Dağılımına Göre İdari Personel Bilgileri

Başkanlığımızda çalışan idari personelin yaşlarına ilişkin bilgiler Tablo 17’de sunulmuştur.

Tablo 17: İdari Personelin Yaş Bilgilerine Göre Dağılımı

Yaş	Kişi Sayısı	Yüzdesel Dağılımı (%)
20-25	1	1,44
26-30	4	5,79
31-35	11	15,94
36-40	5	7,24
41-45	9	13,04
46 +	39	56,55
TOPLAM	69	%100

Not: Personel Daire Başkanlığından alınan verilere göre düzenlenmiştir

Tablo 17’de görüldüğü üzere Başkanlığımızda 2019 yılında çalışan idari personelin %76,83’lük bir kısmını 35 yaş üzerindeki personelden oluşmaktadır. Başkanlığımızda 20-34 yaş aralığında çalışan idari personelin sayısının az olması ilgili birimlerimizde çalışan idari personelimizin işlerinde uzun süre çalışmasından ve uzmanlaşmalarından kaynaklanmaktadır.

5.6. Hizmet Sürelerine Göre İdari Personel Bilgileri

Başkanlığımızda 2019 yılında çalışan idari personelin hizmet sürelerine ilişkin bilgiler Tablo 18’de sunulmuştur.

Tablo 18: İdari Personelin Hizmet Sürelerine Göre Dağılımı

Hizmet Süresi	Kişi Sayısı	Yüzdesel Dağılımı (%)
0-5 yıl	21	30,43
6-10 yıl	10	14,49
11-15 yıl	8	11,59
16-20 yıl	2	2,90
20 +	28	40,59
TOPLAM	69	%100

Not: Personel Daire Başkanlığından alınan verilere göre düzenlenmiştir

Tablo 18’de görüldüğü üzere Başkanlığımızda çalışan İdari Personelin en büyük kısmını %40,59’lük payla 20 yıl ve yukarisında hizmeti olan personel oluşturmaktadır.

6-SUNULAN HİZMETLER

6.1. Sağlık ve Rehberlik Hizmetleri (MEDİKO)

Üniversitemiz Sağlık Merkezi’nin temel amacı öğrencilerimize, akademik ve idari bütün personelimize kapsamlı olarak, koruyucu sağlık hizmetleri dahil, nitelikli “Temel Sağlık Hizmetleri” sunmaktır.

Sağlık Kültür ve Spor Daire Başkanlığı tarafından tıbbi malzeme ve büro malzemesi desteği sağlanarak, hizmetlerin izleme ve değerlendirilmesini daha çağdaş yöntemlerle yapılmaktadır.

Bolu Abant İzzet Baysal Üniversitesi Sağlık Kültür ve Spor Daire Başkanlığı bünyesinde yer alan MEDİKO birimi, şu anda 1 hekim, 1 diş hekimi, 2 Psikolog, 3 hemşire, 1 laborant ve 1 diş teknisyeni ile hafta içi günlerde 08:00-17:00 saatleri arasında hizmet vermektedir.

MEDİKO Bolu Meslek Yüksekokulu içerisinde ve 2016 yılı Eylül ayı içerisinde yenilenerek Tıp Fakültesi Morfoloji binasından taşınarak Bolu Abant İzzet Baysal Üniversitesi Kız ve Erkek Öğrenci Yurdu Binası zemin katında hizmet vermeye başlamıştır.

2019 yılı içerisinde MEDİKO Birimimizde yapılan muayene sayılarına ilişkin sayısal bilgiler Tablo 19’da sunulmuştur.

Tablo 19: 01 Ocak-31 Aralık 2019 Tarihleri Arası Muayene Sayıları

2019 OCAK						2019 TEMMUZ					
	Personel	Öğrenci	Acil	Enjeksiyon Pansuman	Toplam		Persone l	Öğrenci	Acil	Enjeksiyo n Pansuman	Topla m
Gölköy Kampüs Mediko	293	217	26	122	658	Gölköy Kampüs Mediko	182	105	10	104	401
Şehir Merkezi Mediko	28	36	2	27	93	Şehir Merkezi Mediko	0	0	2	28	30
Dış Polikliniği	8	3			11	Dış Polikliniği	4	2			6
Psikolog	15				15	Psikolog	12				12
Laboratuvar	14	38			52	Laboratuvar	12	3			15
TOPLAM					829	TOPLAM					464
2019 ŞUBAT						2019 AĞUSTOS					
	Personel	Öğrenci	Acil	Enjeksiyo n Pansuman	Topla m		Persone l	Öğrenci	Acil	Enjeksiyo n Pansuman	Topla m
Gölköy Kampüs Mediko	199	203	15	116	533	Gölköy Kampüs Mediko	60	11	5	38	114
Şehir Merkezi Mediko	39	14	1	24	78	Şehir Merkezi Mediko	0	0	0	10	10
Dış Polikliniği	11	11			22	Dış Polikliniği	12	5			17
Psikolog	32				32	Psikolog	8				8
Laboratuvar	12	26			38	Laboratuvar	0	0			0
TOPLAM					703	TOPLAM					149
2019 MART						2019 EYLÜL					
	Personel	Öğrenci	Acil	Enjeksiyo n Pansuman	Topla m		Persone l	Öğrenci	Acil	Enjeksiyo n Pansuman	Topla m
Gölköy Kampüs Mediko	219	372	15	215	821	Gölköy Kampüs Mediko	229	129	0	45	403
Şehir Merkezi Mediko	41	37	2	44	124	Şehir Merkezi Mediko	0	0	0	30	30
Dış Polikliniği	10	23			33	Dış Polikliniği	2	1	0	0	3
Psikolog	36				36	Psikolog	5				5
Laboratuvar	8	57			65	Laboratuvar	6	101			107
TOPLAM					1.079	TOPLAM					548
2019 NİSAN						2019 EKİM					
	Personel	Öğrenci	Acil	Enjeksiyo n Pansuman	Topla m		Persone l	Öğrenci	Acil	Enjeksiyo n Pansuman	Topla m
Gölköy Kampüs Mediko	239	313	26	159	737	Gölköy Kampüs Mediko	292	469	16	150	927
Şehir Merkezi Mediko	19	29	3	45	96	Şehir Merkezi Mediko	0	0	0	45	45
Dış Polikliniği	11	29			40	Dış Polikliniği	10	15			25
Psikolog	33				33	Psikolog	32				32
Laboratuvar	17	42			59	Laboratuvar	14	128			142
TOPLAM					965	TOPLAM					1.171

2019 MAYIS						2019 KASIM					
	Personel	Öğrenci	Acil	Enjeksiyon	Toplam		Personel	Öğrenci	Acil	Enjeksiyon	Toplam
				Pansuman						Pansuman	
Gölköy Kampüs Mediko	232	393	26	158	809	Gölköy Kampüs Mediko	227	307	31	187	752
Şehir Merkezi Mediko	0	0	0	41	41	Şehir Merkezi Mediko	0	0	0	58	58
Diş Polikliniği	5	16			21	Diş Polikliniği	15	19			34
Psikolog	12				12	Psikolog	19				19
Laboratuvar	13	23			36	Laboratuvar	8	81			89
TOPLAM					919	TOPLAM					919
2019 HAZİRAN						2019 ARALIK					
	Personel	Öğrenci	Acil	Enjeksiyon	Toplam		Personel	Öğrenci	Acil	Enjeksiyon	Toplam
				Pansuman						Pansuman	
Gölköy Kampüs Mediko	152	27	2	52	233	Gölköy Kampüs Mediko	228	367	35	164	794
Şehir Merkezi Mediko	41	0	0	22	63	Şehir Merkezi Mediko	0	0	0	88	88
Diş Polikliniği	6	0			6	Diş Polikliniği	2	13			15
Psikolog	5				5	Psikolog	41				41
Laboratuvar	7	0			7	Laboratuvar	18	63			81
TOPLAM					314	TOPLAM					1.019

2019 YILI TOPLAM MUAYENE SAYILARI					
	Personel	Öğrenci	Acil	Enjeksiyon	Toplam
				Pansuman	
Gölköy Kampüs Mediko	2.552	2.913	207	1.510	7.182
Şehir Merkezi Mediko	168	116	10	462	756
Diş Polikliniği	96	137			233
Psikolog	250				250
Laboratuvar	129	562			791
TOPLAM					9.212

2014-2019 arasında MEDİKO biriminde yapılan muayene sayılarına ilişkin sayısal bilgiler Tablo 20'de sunulmuştur.

Tablo 20: 2014-2019 Yılları Muayene Sayıları ve Değişimi

Yıllar	2014	2015	2016	2017	2018	2019
Muayene Sayıları	8.739	8.388	8.137	8.214	8.772	9.212
Değişim Oranı (%)	-	-%4,01	-%2,99	%0,94	%6,79	%5,01

6.2. Barınma Hizmetleri

Kredi Yurtlar Kurumu ile Üniversitemiz arasında 16.03.2016 tarihinde imzalanan protokol ile Seben Yurdu, 04.10.2017 tarihinde imzalanan protokol ile Gölköy Kampüsü içerisindeki yurtlar Kredi Yurtlar Kurumuna devredilmiştir. Üniversitemiz Yönetimine bağlı olarak 1 bina ve 1 bloktan oluşan Mengen Kız Öğrenci Yurdu faaliyetini sürdürmektedir.

Öğrenci Yurdumuz 81 kişilik yatak kapasitesine sahiptir ve 18 odası bulunmaktadır. Odalar 2, 3, 4, 5, 6 ve 7 kişiliktir. Her katta wc/banyo mevcuttur. Ortak kullanım olarak 1 adet mutfak öğrencilerimizin ihtiyacına sunulmuştur. Yurdumuzda 24 saat sıcak su, internet, dinlenme salonu, etüt odası ve mescit bulunmaktadır.

Mengen kız öğrenci yurdunun ücretlendirmesi ve barınan öğrenci sayılarına ilişkin bilgiler Tablo 21 ve Tablo 22’de sunulmuştur.

Tablo 21: Mengen Kız Öğrenci Yurdu Ücretlendirmesi

Oda Kapasitesi	Ücret	Oda	Toplam Kapasite
		Sayısı	
7 kişilik oda	102 TL	1	81
6 kişilik oda	156 TL	7	
5 kişilik oda	213 TL	2	
4 kişilik oda	240 TL	1	
3 kişilik oda	270 TL	5	
2 kişilik oda	291 TL	1	
1 kişilik oda	309 TL	1	
Misafir Öğrenci	Günlük 11,40 TL		
Depozito Ücreti	618 TL		

Tablo 22: 2019 Mengen Kız Öğrenci Yılında Yurdunda Barınan Öğrenci Sayıları

2019 YILI MENGEN KIZ ÖĞRENCİ SAYILARI	
Aylar	Barınan Öğrenci Sayısı
Ocak	74
Şubat	73
Mart	73
Nisan	73
Mayıs	70
Haziran	45
Temmuz	45
Ağustos	41
Eylül	77
Ekim	74
Kasım	74
Aralık	74
Toplam	793
Ortalama	2019 Yılında ortalama 66 öğrenci barınmıştır.

Tablo 22’de görüldüğü üzere 2019 yılında ortalama 66 öğrenci Mengen Kız Öğrenci Yurdunda barınmıştır. Ayrıca Üniversitemiz 21/05/2010 tarih ve 2010/6-56 sayılı Senato Kararı ile kabul edilen BAİBÜ Ücretsiz Barınma Yönergesinin üçüncü bölümünün 6(1)-c maddesi gereğince Mengen Kız Öğrenci Yurdunda 2019 yılında Yönetim Kurulu Kararı 2019/3 ile 4 öğrenci ücretsiz barınmıştır.

6.3. Sosyal Tesisler

1993 yılında İzzet Baysal Vakfı tarafından yaptırılıp Üniversitemize armağan edilen Sosyal Tesis ve Uygulama Oteli, bakım ve onarımdan geçerek, yenilenmiş hali ile 01/03/2012 tarihinden itibaren gelecek konuklarına hizmet vermeye başlamıştır.

Bir şehir ve tatil otelinden beklenen her şeyi karşılayan tesisimiz, İstanbul-Ankara D100 karayoluna 4 km. ve şehir merkezine 9 km uzaklıktadır. Ücretsiz kablosuz internet, erken check-in ve geç check out imkânı, özel odalarda kasa, özel toplantılar için orta ölçekli toplantı salonu, açık otopark imkanları sunulan tesisimizde 24 saat sıcak su verilmektedir.

Toplam 3.370 metrekare alan üzerine kurulu olan tesis, sosyal tesis özelliği yanında, Üniversitenin Meslek Yüksekokulları bünyesinde yer alan Turizm ve Otel İşletmeciliği programı öğrencileri için de uygulama alanı özelliği taşımaktadır. 3 adet özel, 54 adet de standart olmak üzere toplam 57 odası bulunan tesisimizin toplam yatak kapasitesi 114 kişiliktir. Bina onarımı yapılırken, bodrumdan çatıya kadar yenilenmiş, yeniden düzenlenmiş, geniş ve ferah bir girişe kavuşturulmuş ve binaya özel panoramik hidrolik asansör eklenmiştir. Ayrıca tesisimizde 150 kişilik restaurant, 2 adet 40 kişilik seminer salonu ve 1 adet de 40 kişilik toplantı salonu mevcuttur. Sosyal Tesislerin 2019 yılına ait gelirlerine ilişkin bilgiler Tablo 23’te sunulmuştur.

Tablo 23: 2019 Yılı Sosyal Tesis Faaliyetleri

Aylar	Konaklama Geliri (TL)	Yiyecek-İçecek Geliri (TL)	Toplam Gelir (TL)	Konaklayan Kişi Sayısı
Ocak	54.380,00	30	54.410,00	1039
Şubat	34.474,00	61	34.535,00	535
Mart	39.300,00	0	39.300,00	678
Nisan	50.400,00	335	50.735,00	848
Mayıs	27.995,00	118	28.113,00	462
Haziran	36.175,00	7.761,00	43.936,00	810
Temmuz	46.757,50	512	47.269,50	714
Ağustos	90.090,50	189	90.279,50	1595
Eylül	53.229,00	52	53.281,00	868
Ekim	58.583,00	637	59.220,00	943
Kasım	44.310,00	65	44.375,00	819
Aralık	37.651,00	0	37.651,00	511
TOPLAM GELİR	573.345,00	9.760,00	583.105,00	
TOPLAM GİDER	285.434,12			
FARK	297.670,88		Toplam Konaklayan	9.822

6.4. Beslenme Hizmetleri

Başkanlığımız, Üniversitemiz Gölköy ve Şehir yerleşkesi ile Gerede, Yeniçağa, Mengen, Seben ve Mudurnu ilçelerinde bulunan yüksekokullarımızın yemekhanelerinde öğrenci ve personelimize beslenme hizmetini ihale sonucu belirlenen özel firmalar eliyle sunmaktadır. Diyetisyen ve gıda mühendisi tarafından öğrencilerimizin gelişmeleri de göz önüne alınarak hazırlanan menülerle öğrenciye ve personele her öğünde seçmeli olarak 4 çeşit öğlen ve akşam yemeği hizmeti verilmektedir. Yemeklerin hijyenik koşullarda daha sağlıklı çıkartılabilmesi için kontrol teşkilatı tarafından denetlenmektedir. Öğrenci ve personelimiz yemeklerden belirli bir katkı ücreti karşılığında yararlanmaktadır. 2019 Yılında yenilen yemek ücretlerine ilişkin bilgiler Tablo 24’te sunulmuştur.

Tablo 24: 2019 Yılı Yemek Ücretleri

Memurlardan;	(TL)
Ek göstergesiz görevlerde bulunanlardan	8,50
1100’e (dahil) kadar görevde bulunanlardan	9,00
2200’e (dahil) kadar görevde bulunanlardan	10,00
3600’e (dahil) kadar görevde bulunanlardan	11,00
4800’e (dahil) kadar görevde bulunanlardan	12,00
4800’den daha yüksek görevde bulunanlardan	13,00
Sözleşmeli Personelden;	
Aylık brüt sözleşme ücretleri 2.995,00 TL kadar (2.995,00 TL dahil) olanlardan	8,50

Aylık brüt sözleşme ücretleri 5.055,00 TL kadar (5.055 TL dahil) olanlardan	10,00
Aylık brüt sözleşme ücretleri 6.982,00 TL kadar (6.982 TL dahil) olanlardan	13,00
Aylık brüt sözleşme ücretleri 6.982 TL'den yukarı olanlar	14,00
Öğrenci (Öğle ve Akşam hafta sonu dahil)	3,50
Misafir	16,50

Tablo 25'te 2019 yılında yenilen yemek miktarlarına ilişkin bilgiler sunulmuştur.

Tablo 25: 2019 Yılında Yemekhanelerde Verilen Yemek Hizmeti

Aylar	YENEN YEMEK ÖĞÜN MİKTARI
Ocak	43.204
Şubat	63.675
Mart	99.132
Nisan	82.420
Mayıs	24.227
Haziran	9.314
Temmuz	29.236
Ağustos	14.00
Eylül	8.786
Ekim	88.844
Kasım	91.818
Aralık	55.000
Toplam	595.656

Tablo 26'da ise son 2014-2019 yılına ait yenilen yemek miktarlarına ilişkin bilgiler sunulmuştur.

Tablo 26: 2014-2019 Yenilen Yemek Miktarları ve Değişimi

Yıllar	2014	2015	2016	2017	2018	2019
Yenilen Yemek Miktarı (Öğün)	733.412	670.233	711.548	786.471	753.257	595.656
Ortalama 1 Ayda Yenilen (Öğün)Yemek Miktarı	61.117	55.852	59.295	65.539	62.771	49.638
Yıllara Göre Yenilen Yemeklerin Artış Miktarı (%)	-	-%8,61	%6,16	%10,52	-%4,22	-%20,92

6.5. Kültür ve Spor Hizmetleri

6.5.1. Öğrenci Toplulukları

Öğrencilerin ilgi alanlarına göre serbest zamanlarını değerlendirmeleri ve eğlenme alışkanlığı kazanmalarını sağlamak, güzel sanatlarla ilgili faaliyetleri izlemelerini ve katılımlarını sağlamak ve yeni ilgi alanları kazanmalarına imkân sağlayarak yeteneklerinin ve kişiliklerinin sağlıklı bir şekilde gelişmesine imkân verecek hizmetler vererek fizik-moral ve sağlıklarına özen gösteren bireyler olarak düzenli ve disiplinli çalışma alışkanlıkları kazanmaları amacıyla farklı bölümlerden öğrencilerin bir amaç doğrultusunda bir araya gelmeleriyle Üniversitemiz Senatosunca kabul edilen Öğrenci Toplulukları Kuruluş ve İşleyiş Yönergesine uygun olarak **Öğrenci Toplulukları** kurulmuş ve kurulmaya devam etmektedir. Bu topluluklar Üniversite içi sosyal ve kültürel faaliyetler düzenlemekte, diğer üniversiteler tarafından düzenlenen çeşitli etkinliklere davet edilen öğrencilerimiz üniversitemizi temsil etmek üzere bu etkinliklere katılmaktadır. Ayrıca her yıl Mayıs ayı içerisinde geleneksel İzzet Baysal Şükran Günleri ve Bahar Şenliği düzenlenmektedir. Bu günlerde tüm öğrenci toplulukları görev almakta, özveriyle çalışmaktadır. Tablo 27’de akademik dönemlerde faaliyette bulunan öğrenci topluluklarının sayısına ilişkin bilgiler sunulmuştur.

Tablo 27: Akademik Dönemlerde Faaliyet Gösteren Topluluk (2013-2019)

Akademik Dönem	2013-2014	2014-2015	2015-2016	2016-2017	2017-2018	2018-2019	2019-2020
Kurulan Öğrenci Topluluğu Sayısı	99	93	84	68	84	93	105

Tablo 28’de 2018-2019 Akademik Döneminde kurulan Öğrenci Topluluklarının listesi sunulmuştur.

Tablo 28: 2018-2019 Akademik Yılında Kurulan Öğrenci Toplulukları

TOPLULUĞUN ADI					
1	Ahmet Yesevi Eğitim Topluluğu	32	Fenerbahçeliler Topluluğu	63	Özel Eğitim Topluluğu
2	Akademik Düşünce Eğitim Ve Medeniyet Topluluğu	33	Fizik Tedavi Ve Rehabilitasyon Öğrenci Topluluğu	64	Psikoloji Öğrencileri Topluluğu
3	Akademik Koordinasyon Topluluğu	34	Fizik Ve Astronomi Topluluğu	65	Psikolojik Danışmanlık Ve Rehberlik Topluluğu
4	Akıl Teri Topluluğu	35	Fotoğraf Topluluğu	66	Sağlık Ve İyilik Hareketi Topluluğu
5	Atatürkçü Düşünce Topluluğu	36	Galatasaraylılar Topluluğu	67	Sahne Sanatları Topluluğu
6	Beşiktaşlılar Topluluğu	37	Genç Aşçılar Topluluğu	68	Sanat Toluluğu
7	Bilimsel Araştırma Topluluğu	38	Genç Eller Topluluğu	69	Satranç Ve Fiziksel Aktivite Topluluğu
8	Bisiklet Topluluğu	39	Genç Gelişim Topluluğu	70	Siyaset Bilimi Ve Kamuyönetimi Topluluğu
9	Biyoloji Topluluğu	40	Genç Hareket Öğrenci Topluluğu	71	Sosyal Bilgiler Topluluğu
10	Bolu Halk Kültürünü Araştırma Ve Uygulama Merkezi Öğrenci Topluluğu	41	Genç İhh Topluluğu	72	Sosyal Bilimler Ve Münazara Topluluğu
11	Boludaki Afrikalı Öğrenciler Birliği Topluluğu	42	Genç Lojistikçiler Topluluğu	73	Spor Ve Rekreasyon Topluluğu

12	Bolusporlular Topluluğu	43	Genç Sanatlar Topluluğu	74	Tahta Kürsü Söyleşi Öğrenci Topluluğu
13	Çağdaş Yaşamı Destekleme Topluluğu	44	Genç Tema Topluluğu	75	Teknoloji Bilim Ve Proje Topluluğu
14	Çeviri Topluluğu	45	Gıda Kontrol Topluluğu	76	Tıp Fakültesi Sosyal Aktivite Topluluğu
15	Çevre Topluluğu	46	Gıda Topluluğu	77	Tiyatro Topluluğu
16	Çocukça Yaşam Ve Empati Topluluğu	47	Güzel Sanatlar Topluluğu	78	Toplum Gönüllüleri Topluluğu
17	Çocukluk Çağım Topluluğu	48	Hemdem Öğrenci Topluluğu	79	Toplumsal Bilinç Topluluğu
18	Çoksesli Koro Topluluğu	49	İktisat Topluluğu	80	Trabzonsporlular Topluluğu
19	Dağcılık Ve Kaya Tırmanışı Topluluğu	50	İlk Yardım Topluluğu	81	Türk Dünyası Topluluğu
20	Damla Topluluğu	51	İnsan Ve Medeniyet Topluluğu	82	Türk Halk Oyunları Ve Halk Müziği Topluluğu
21	Demokratik Vatandaşlık Eğitimi Topluluğu	52	İzzet Baysal Felsefesini Anlama Ve Yaşatma Topluluğu	83	Türk Kızılayı Topluluğu
22	Dış Ticaret Topluluğu	53	Köroğlu Ötügen Topluluğu	84	Türk Musikisi Topluluğu
23	Dış Hekimliği Fakültesi Öğrencileri Yardımlaşma Ve Araştırma Topluluğu	54	Kritik Ve Analitik Düşünme Topluluğu	85	Türk Yurdu Topluluğu
24	Dreamstalk Topluluğu	55	Kuş Gözlem Topluluğu	86	Türkiye Genç Sosyologlar Topluluğu
25	Edebiyat Düşünce Ve İletişim Topluluğu	56	Kuzey Kafkas Halk Dansları Topluluğu	87	Uluslararası Öğrenciler Topluluğu
26	Ekolojik Yaşam Topluluğu	57	Kütüphane Topluluğu	88	U'mutlu Yarınlar Topluluğu
27	Erasmus Student Network Topluluğu	58	Maliye Topluluğu	89	Üniversiteli Kocaelisporlular Topluluğu
28	E-Spor Topluluğu	59	Medya Ve İletişim Topluluğu	90	Üniversite Sanayi İşbirliği Topluluğu
29	Eşli Danslar Topluluğu	60	Mefkûre Kültür Sanat Ve Düşünce Topluluğu	91	Yapı Topluluğu
30	Etkin Genç Topluluğu	61	Mimarlık Topluluğu	92	Yaratıcı Drama Topluluğu
31	Fen Bilimleri Eğitimi Topluluğu	62	Nizam Fikir Topluluğu	93	Yeniler Topluluğu

Tablo 29'da 2019-2020 Akademik Döneminde kurulan Öğrenci Topluluklarının listesi sunulmuştur.

Tablo 29: 2019-2020 Akademik Yılında Kurulan Öğrenci Toplulukları

1	Abant Kök Topluluğu	36	Gastronomi Ve Mutfak Sanatları Topluluğu	71	Sağlık Ve İyilik Hareketi Topluluğu
2	Ahmet Yesevi Eğitim Topluluğu	37	Genç Aşçılar Topluluğu	72	Sanat Topluluğu
3	Akademik Düşünce Eğitim Ve Medeniyet Topluluğu	38	Genç Fikirler Topluluğu	73	Satranç Ve Fiziksel Aktivite Topluluğu
4	Akademik Koordinasyon Topluluğu	39	Genç Gelişim Topluluğu	74	Sınırlara Sığmayan Öğrenci Topluluğu
5	Akıllı Teri Topluluğu	40	Genç İhh Topluluğu	75	Sinir Bilim Topluluğu
6	Atatürkçü Düşünce Topluluğu	41	Genç Lojistikçiler Topluluğu	76	Sosyal Bilgiler Topluluğu
7	Bilimsel Araştırma Topluluğu	42	Genç Müzisyenler Topluluğu	77	Sosyal Bilimler Ve Münazara Topluluğu
8	Bisiklet Topluluğu	43	Genç Sanatlar Topluluğu	78	Spor Ve Rekreasyon Topluluğu
9	Biyoloji Topluluğu	44	Genç Tema Topluluğu	79	Tahta Kürsü Söyleşi Öğrenci Topluluğu
10	Bolpatı Topluluğu	45	Genç Yeşilay Topluluğu	80	Tasarım Topluluğu
11	Bolu Halk Kültürünü Araştırma Ve Uygulama Merkezi Öğrenci Topluluğu	46	Gerede Uygulamalı Bilimler Yüksekokulu Topluluğu	81	Teknoloji Bilim Ve Proje Topluluğu
12	Bolusporlular Topluluğu	47	Gıda Kontrol Topluluğu	82	Teknomakine Topluluğu
13	Cumhuriyet Araştırmaları Topluluğu	48	Gıda Topluluğu	83	Tıp Fakültesi Sosyal Aktivite Topluluğu
14	Çağdaş Yaşamı Destekleme Topluluğu	49	Göç Ve Ortadoğu Öğrenci Topluluğu	84	Tiyatro Topluluğu

15	Çeviri Topluluğu	50	Güzel Sanatlar Topluluğu	85	Toplum Gönüllüleri Topluluğu
16	Çevre Topluluğu	51	İktisat Topluluğu	86	Trabzonsporlular Topluluğu
17	Çocukluk Çağım Topluluğu	52	İlim-İrfan Topluluğu	87	Turizm Ve Gezi Topluluğu
18	Dağcılık Ve Kaya Tırmanışı Topluluğu	53	İlk Yardım Topluluğu	88	Turkmsic Topluluğu
19	Demokratik Vatandaşlık Eğitimi Topluluğu	54	İnsan Ve Medeniyet Topluluğu	89	Türk Dünyası Topluluğu
20	Dış Ticaret Topluluğu	55	İzci Topluluğu	90	Türk Halk Oyunları Ve Halk Müziği Topluluğu
21	Diğerkâm Topluluğu	56	İzzet Baysal Felsefesini Anlama Ve Yaşatma Topluluğu	91	Türk Musikisi Topluluğu
22	Dış Hekimliği Fakültesi Öğrencileri Yardımlaşma Ve Araştırma Topluluğu	57	Kadim Medeniyet Öğrenci Topluluğu	92	Türk Okçuluğu Topluluğu
23	Dreamstalk Topluluğu	58	Kimya Topluluğu	93	Türk Yurdu Topluluğu
24	Ekolojik Yaşam Topluluğu	59	Köroğlu Ötügen Topluluğu	94	Türkiye Genç Sosyologlar Topluluğu
25	ErasmusStudent Network Topluluğu	60	Kritik Ve Analitik Düşünme Topluluğu	95	Uluslararası İlişkiler Öğrenciler Topluluğu
26	E-Spor Topluluğu	61	Kuzey Kafkas Halk Dansları Topluluğu	96	Uluslararası Öğrenciler Topluluğu
27	Eşli Danslar Topluluğu	62	Kütüphane Topluluğu	97	U'mutlu Yarınlar Topluluğu
28	Etkin Genç Topluluğu	63	Lösev Topluluğu	98	Üniversite Sanayi İşbirliği Topluluğu
29	Fen Bilimleri Eğitimi Topluluğu	64	Medya Ve İletişim Topluluğu	99	Üniversiteli Beşiktaşlılar Topluluğu
30	Fenerbahçeliler Topluluğu	65	Mefkûre Kültür Sanat Ve Düşünce Topluluğu	100	Üniversiteli Kocaelisporlular Topluluğu
31	Figürsüzler Tiyatro Topluluğu	66	Mimarlık Topluluğu	101	Vefa Topluluğu
32	Fizik Tedavi Ve Rehabilitasyon Öğrenci Topluluğu	67	Modern Sanat Topluluğu	102	Yapı Topluluğu
33	Fizik Ve Astronomi Topluluğu	68	Ombudsmanlık Topluluğu	103	Yaratıcı Drama Topluluğu
34	Fotoğraf Topluluğu	69	Özel Eğitim Topluluğu	104	Yeni Medya Ve Reklam Topluluğu
35	Galatasaraylılar Topluluğu	70	Psikoloji Öğrencileri Topluluğu	105	Yeniler Topluluğu

Tablo 28 ve Tablo 29 kurulan Öğrenci Toplulukları sayısı incelediğinde 2018-2019 Akademik yılında **93** olan öğrenci topluluklarının sayısı 2019-2020 Akademik Yılında Öğrenci Topluluğu sayısı **12** artarak **105**'e ulaşmıştır.

6.5.2. İzzet Baysal Kültür Merkezi

Üniversitemiz Kültür Merkezinde, 514 kişi kapasiteli Mavi salon, 208 kişi kapasiteli Pembe salon olmak üzere bir de sergi salonu mevcut olup, bu salonlarda konferans, Panel, Seminer, Toplantı, Sempozyum, Söyleşi, Tören, Tiyatro, Dinleti, Sergi, Gösteri, Konser, Ders, Film gösterimi gibi etkinlikler yapılmaktadır. Kültür Merkezinde 2019 yılında yapılan etkinliklere ilişkin sayısal veriler Tablo 30'da sunulmuştur.

Tablo 30. 2019 Yılında Kültür Merkezi Salonlarında Yapılan Etkinlik Sayıları

SALON	MAVİ SALON		PEMBE SALON		BALE VE HALK DANSLARI SAL.		SERGİ SALONU		TOPLAM	
	Etkinlik Sayısı	Katılımcı Sayısı	Etkinlik Sayısı	Katılımcı Sayısı	Etkinlik Sayısı	Katılımcı Sayısı	Etkinlik Sayısı	Katılımcı Sayısı	Etkinlik Sayısı	Katılımcı Sayısı
KONFERANS	19	4774	18	2997					37	7771
PANEL	4	1118	3	444					7	1562
SEMİNER	27	4421	35	4552	1	35			63	9008
TOPLANTI	4	937	19	2159					23	3096
SEMPOZYUM	7	1107	4	391					11	1498
SÖYLEŞİ	4	793	5	546					9	1339
TÖREN	18	7154	6	745					24	7899
TİYATRO	12	4774	2	508					14	5282
DİNLETİ			1	240					1	240
SERGİ							5	930	5	930
GÖSTERİ	6	2026	10	1114					16	3140
KONSER	11	3267	6	653					17	3920
KURS					20	360			20	360
DERS			4	280	109	6543			113	6823
ÇALIŞTAY	1	30	2	131					3	161
DANS					20	630			20	630
FİLM			1	76					1	76
SINAV	1	115	3	157					4	272
PROVA	25	1372	19	1277	39	917			83	3566
TOPLAM	139	31888	138	16270	189	8485	5	930	471	57.573

6.5.3. Kültür ve Kongre Merkezi

Üniversitemiz Kongre ve Kültür Merkezinde yapılacak faaliyetlerin planlanması ve koordinasyonu Genel Sekreterlik Makamının 22/03/2011 tarih ve 306-3102 sayılı yazısı Başkanlığımıza verilmiştir. Kongre Merkezi 1140 kişi kapasiteli Bordo Salon, 612 kişi kapasiteli Yeşil Salon dört bölümlünden (salon1, salon2, salon3, salon4) oluşmaktadır. Çeşitli etkinliklerde kullanılan İzzet Baysal Kültür Merkezi, Kongre Merkezi, konferans ve sergi salonları ile duyuru panoları Üniversitemiz Yönetim Kurulu Kararı ile Üniversite dışı yapılan etkinlikler, üniversite birimleri-öğrenci topluluklarının yapmış oldukları etkinlikler olmak üzere iki farklı şekilde ücretlendirilmiştir.

Faaliyetlerden elde edilen gelirler Çeşitli gelirler hesabında toplanmaktadır. 2019 Yılında Kongre Merkezinde yapılan etkinliklere ilişkin sayısal bilgiler Tablo 31'de sunulmuştur.

Tablo 31: Kongre Merkezi Salonlarında 2019 Yılında Yapılan Etkinlik Sayılarına İlişkin Sayısal Veriler

FAALİYETİN TÜRÜ	BORDO SALON		YEŞİL SALON		TOPLAM	
	Etkinlik Sayısı	Katılımcı Sayısı	Etkinlik Sayısı	Katılımcı Sayısı	Etkinlik Sayısı	Katılımcı Sayısı
ÇALIŞTAY						
FİLM			3	252	3	252
SEMPOZYUM	4	1446	10	417	14	1863
DERS			64	2771	64	2771
DİNLETİ			1	49	1	49
GÖSTERİ	4	3526	2	30	6	3556
KONFERANS	3	1688	6	669	9	2357
KONSER	9	7895			9	7895
PANEL			2	378	2	378
PROVA	30	3226	6	144	36	3370
SEMİNER	11	9556	10	1334	21	10890
SÖYLEŞİ					0	0
TİYATRO					0	0
TOPLANTI	1	829	7	328	8	1157
SERĞİ					0	0
TÖREN	24	21595			24	21595
KONGRE	2	1770			2	1770
KURS					0	0
OPERA					0	0
TOPLAM	88	51531	111	6372	199	57.903

Tablo 32’de ise 2019 yılında Kültür ve Kongre Merkezinde yapılan etkinlik sayılarının toplulaştırılmış rakamları sunulmuştur.

Tablo 32: Kültür ve Kongre Merkezinde Yapılan Etkinlik ve Katılımcı Sayısı

FAALİYETİN TÜRÜ	KÜLTÜR MERKEZİ		KONGRE MERKEZİ		TOPLAM	
	ETKİNLİK SAYISI	KATILIMCI SAYISI	ETKİNLİK SAYISI	KATILIMCI SAYISI	ETKİNLİK SAYISI	KATILIMCI SAYISI
DANS	20	630	0	0	20	630
FİLM	1	76	3	252	4	328
SEMPOZYUM	11	1.498	14	1.863	25	3.361
DERS	113	6.823	64	2.771	177	9.594
DİNLETİ	1	240	1	49	2	289
GÖSTERİ	16	3.140	6	3.556	22	6.696
KONFERANS	37	7.771	9	2.357	46	10.128
KONSER	17	3.920	9	7.895	26	11.815
PANEL	7	1.562	2	378	9	1.940
PROVA	83	3.566	36	3.370	119	6.936
SEMİNER	63	9.008	21	10.890	84	19.898
SÖYLEŞİ	9	1.339	0	0	9	1.339

TİYATRO	14	5.282	0	0	14	5.282
TOPLANTI	23	3.096	8	1.157	31	4.253
SERĞİ	5	930	0	0	5	930
TÖREN	24	7.899	24	21.595	48	29.494
KONGRE	0	0	2	1.770	2	1.770
ÇALIŞTAY	3	161	0	0	3	161
KURS	20	360	0	0	20	360
SINAV	4	272	0	0	4	272
TOPLAM	471	57.573	199	57.903	670	115.476

Tablo 33'te ise 2013-2019 yılları arasında Kültür ve Kongre Merkezinde yapılan etkinlik ve katılımcı sayılarına ilişkin veriler sunulmuştur.

Tablo 33: 2018-2019 Yılları Arası Kültür ve Kongre Merkezinde Yapılan Etkinlik ve Katılımcı Sayısı

YILLAR	KÜLTÜR MERKEZİ		KONGRE MERKEZİ		TOPLAM	
	ETKİNLİK	KATILIMCI	ETKİNLİK	KATILIMCI	ETKİNLİK	KATILIMCI
	SAYISI	SAYISI	SAYISI	SAYISI	SAYISI	SAYISI
2018	162	28.720	195	50.047	357	79.177
2019	471	57.573	199	57.903	670	115.476

Tablo 33 incelendiğinde 2019 yılında Kültür ve Kongre Merkezinde yapılan etkinlik sayılarında 2018 yılına göre **%87,67**'lik bir artış yaşanarak **670** sayısına ulaşmıştır. 2019 yılında 2018 yılına göre katılımcı sayısında ise etkinlik sayılarındaki artışla doğru orantılı olarak **%87,67**'lik bir artış yaşanarak **115.476** olmuştur.

6.5.4. Kültürel ve Sportif Faaliyetler

Personel ve öğrencilerin beden sağlıklarını korumak ve geliştirmek, onlara disiplinli çalışma alışkanlığı kazandırmak, spora ilgi duymalarını sağlamak, enerjilerini bu olumlu yöne yöneltmek, boş zamanlarını değerlendirmek için ilgi duydukları spor dalında çalışmalarını sağlamak, üniversite içi ve üniversiteler arası spor turnuvaları vb. faaliyetler düzenlemek, faaliyetler için ihtiyaç duyulan malzeme, beslenme ve barınma ihtiyaçlarını organize etmek başkanlığımızın sorumluluk alanlarına girmektedir. Bu bağlamda Öğrencilerimizin Üniversitemizi tanıtmak ve temsil etmek üzere yaptıkları tüm faaliyetlerde gerekli maddi destek bütçe imkanları çerçevesinde Başkanlığımız tarafından sağlanmaktadır. Üniversitemiz öğrenci toplulukları faaliyetleri ve spor faaliyetleri için araç kiralama ve araç yakıt giderlerinin ödeme işlemleri, öğrenci topluluklarının kuruluşu, işleyişi etkinlikleriyle ilgili işlemlerin takibi, öğrencilerin kültürel faaliyetlerinin tüzüklerine uygunluğunun takibi, öğrencilerimizin üniversitelerarası ve üniversite içi spor faaliyetlerinin takibi, yevmiye konaklama ve yol giderleri ödeme işlemleri, öğrenci yurtları fazla mesai ücret ödemeleri, KYK burslar ile ilgili işlemler, afiş basımı, stand ve afiş işlemlerinin izlenmesi, dekont takibi, 4/B sözleşmeli personel maaş, SGK ödemeleri ve özlük işlemleri, bu birimimizde yapılmaktadır.

Üniversitemiz 2019 yılında Üniversite Sporları Federasyonu tarafından düzenlenen müsabakalara katılmıştır. Üniversitemizin il dışında katıldığı müsabakalarla ilgili bilgiler Tablo 34'de sunulmuştur.

Tablo 34: 2019 Yılı Üniversitelerarası Spor Müsabakaları

S.N	BRANŞLAR	TARİH	MÜSABAKA YERİ	SONUÇ
1	Üniversitelerarası Kuzey Disiplini Kayak Yarışması	13-15 Şubat 2019	Kahramanmaraş	Takım 3. Olmuştur.
2	Üniversitelerarası Bilek Güreşi Türkiye Birinciliği	23-25 Şubat 2019	Antalya	Sağ Kol 3.'lük ve 4.'lük, Sol Kol 4.'lük kazanıldı.
3	Üniversitelerarası Muay-Thai Türkiye Şampiyonası	24.02.-01.03.2019	Antalya	60 - 63 ve 75 Kg. da Gümüş Madalya 67 Kg. Bronz Madalya Kazanıldı.
4	Üniversitelerarası Korumalı Futbol 1. lig grup birinciliği	02 .03.2019	Eskişehir	Deplasmanlı Devam Ediyor
5	Üniversitelerarası Tenis (Erkek) 2.Lig Grup Birinciliği	05-08.03.2019	Antalya	Takım Grup 2. olmuştur.
6	Üniversitelerarası Badminton (Kadın-Erkek) 1.Lig Grup Birinciliği	12-17.03.2019	Antalya	Takımlarımız her iki grupta da 2. olmuştur 1.Lig'de kalınmıştır.
7	Üniversitelerarası Hokey Türkiye Şampiyonası (Kadın-Erkek)	11-15.03.2019	Amasya	Kadın ve Erkek Takımı 2. Olmuştur.
8	Üniversitelerarası Futbol 1. Lig Grup Birinciliği	17-22.03.2019	Antalya	Grubunda 2. Olmuştur.
9	Üniversitelerarası Kros Türkiye Şampiyonası	15-16.03 2019	Balıkesir Bandırma	Kadınlar Türkiye 18.'si, Erkekler Türkiye 39. ve 53. olmuştur.
10	Üniversitelerarası Salon Futbolu Kadınlar 1.Lig Grup Birinciliği	25-30.03.2019	Eskişehir	Takım Şampiyon olmuş, 1. lige yükselmiştir.
11	Üniversitelerarası Güreş (Erkekler) Türkiye Şampiyonası	23-26.04.2019	Bartın	Grekoromen 'de Hamza ÇAMCI 60 kg. Türkiye 3.sü Hasan İŞLEK 130 kg. Türkiye 3.sü Serbest'te Onur KARAKULAK 57 Kg. Türkiye 3.sü Mücahit KAYA 61 Kg. Türkiye Şampiyonu Uğur AKBAY 70. Kg. Türkiye 3.sü Yahya Oktay ORHAN 92 Kg. Türkiye 3.sü olmuştur. Takım 104 puanla Üst Lige yükselmiştir.
12	Üniversitelerarası Karate Türkiye Şampiyonası	29 .04-02.05.2019	Hatay	Sporcumuz dereceye girememiştir.
13	Üniversitelerarası Atletizm (Kadın-Erkek) Türkiye Şampiyonası	10-14.05.2019	Samsun	Kadınlar Takımı 32 takım arasında 4. oldu. Erkekler Takımı 42 takım arasında 8. oldu. Kadınlar çekiç atma 3. olundu. Kadınlarda ilk kez madalya alındı. Kadınlar 800 mt. Ve 4x400 mt. De Türkiye 4. olmuştur.
14	Üniversitelerarası Voleybol (Kadınlar) 2. Lig Grup Birinciliği	08-13.12.2019	Sinop	Grup 2. si olundu. Aynı ligde kaldı.

15	Üniversitelerarası Korumalı Futbol 1. lig grup birinciliği	21.12.2019	Bolu	Üniversitemiz evsahipliğinde Düzce Üniversitesi ile oynandı.
----	---	------------	------	--

Üniversite içinde 2019 yılında düzenlenen spor faaliyetlerine ilişkin bilgiler ise Tablo 35'te sunulmuştur.

Tablo 35: 2019 Yılı Üniversite İçi Spor Müsabakaları

FAALİYETİN ADI	TARİHİ	SONUÇLAR	
Üniversite İçi Voleybol Turnuvası (Kadın-Erkek)	12.11.2019 17.12.2019	<u>BAYANLAR</u>	<u>ERKEKLER</u>
		1.BESYO	1. BOLU MYO.
		2.TIP FAK.	2. GEREDE MYO.
		3.FEN ED. FAK.	3. SPOR BİL.FAK.
Üniversite İçi Salon Futbolu Turnuvası	05.11.2019 13.12.2019	1. BESYO 2.EĞİTİM FAK. 3.BOLU MYO.	
Üniversite İçi Basketbol Turnuvası (Kadın-Erkek)	26/032019-02/05/2019	<u>BAYANLAR</u>	
		1. BESYO	
		2. EĞİTİM FAK.	
		3.SAĞLIK BİL. FAK.	
		<u>ERKEKLER</u>	
		1.BESYO	
		2.TEKNİK BİL.MYO.	
		3.TURİZM FAK.	
Üniversite İçi Personel Turnuvası	11.09.2019-07.10.2019	1. DİŞ HEKİMLİĞİ 2. SMOKERS 3. FC SPOR EĞİTİM	

2019 yılında düzenlenen il dışı kültürel faaliyetler ve Başkanlığımızın Öğrenci toplulukları ile yaptığı geziye ilişkin bilgiler Tablo 36'da sunulmuştur.

Tablo 36: 2019 Yılında İl Dışında Düzenlenen Kültürel Faaliyetler

S.No	Etkinliğe Katılan	Etkinliğin Türü	Etkinliğin Yeri	Etkinliğin Tarihi
1	Öğrenci Konseyi (Muhammet Urfan)	Kongre	Çanakkale	15-18.03.2019
2	İktisat Topluluğu	Kültür Gezisi	İzmir	06-08.03.2019
3	Genç Tema Topluluğu	Toplantı	Antalya	01-04.03.2019
4	Erasmus Topluluğu	Toplantı	İzmir	03-05.05.2019
5	Mühendislik Fakültesi	Yarışma	İzmit-Körfez	14-18.09.2019
6	S.K.S. Daire Başkanı	Spor Toplantısı	Antalya	22-24.11.2019
7	Öğrenci Toplulukları	Doğa Yürüyüşü	Aladağlar-Bolu	16.11.2019

Tablo 37’de 2019 Yılı içerisinde kültür faaliyetlerine verilen basım desteğine ve öğrenci toplulukları tarafında açılan standlara ilişkin bilgiler sunulmuştur.

Tablo 37: 2019 Yılında Kültürel Faaliyetlere Verilen Destepler

Basım Türü	Afiş	Davetiye	Katılım Belgesi	Teşekkür Belgesi	Yaka Kartı
Adet	580	1.188	74	33	4
Stand Bilgisi	Öğrenci Topluluklarımızın Aktivite Merkezi, Fakülte ve Yüksekokullarımızda stand açabilmesi için Başkanlığımız Personeli tarafından 67 adet dağıtımly yazı yazılmıştır.				

7. Bütçe İşlemleri ve Öğrenci İşleri Hizmetleri

Üniversitemiz Fakülte, Yüksekokul, Enstitü ve diğer birimlerinde 2547 sayılı Kanununun 46. maddesi gereğince haklarında iş kazası ve meslek hastalığı riskine karşı sosyal güvence hükümleri uygulanan ve hiçbir sağlık güvencesi olmayan öğrencilerimizin Genel Sağlık Sigortası prim ödemeleri Üniversitemiz tarafından karşılanan Kısmi Zamanlı Öğrenciler çalıştırılmakta olup 01 Ocak 2019 – 31 Aralık 2019 döneminde **705 kız** ve **606** erkek öğrenci olmak üzere toplam **1.311** öğrenci çalıştırılmıştır. Tablo 38’de yıllara göre çalıştırılan kısmi zamanlı öğrenci sayılarına ilişkin bilgi sunulmuştur.

Tablo 38: Yıllara Göre Kısmi Zamanlı Çalışan Öğrenci Sayıları ve Değişim Oranı (2013-2019)

YILLAR	2013	2014	2015	2016	2017	2018	2019
KIZ	1.908	1768	1.800	1.800	1.319	942	705
ERKEK	1.411	1.262	1.286	1.286	958	781	606
TOPLAM	3.319	3.030	3.086	3.086	2.277	1.723	1.311
Değişim %	-	-%8,7	%-7	-%7	-%32	-%48	-%60,50

Tablo 38’de 2013 yılı baz alınarak kısmi zamanlı öğrenci çalıştırma sayılarındaki değişim hesaplanmıştır. 2019 yılında 2013 yılına göre çalıştırılan kısmi zamanlı öğrenci sayısı %60,59 oranında azalmıştır.

İlgili Kanun ve Yönetmelikler çerçevesinde başkanlığımızın gelir ve gider bütçesinin hazırlanması, aylık özel ödenek gelirleri kayıt işlemleri, ödeneklerin takibi, kısmi zamanlı öğrenci çalıştırmayla ilgili birimlerle koordinasyonun sağlanması, kısmi zamanlı öğrencilerin SGK giriş ve işten ayrılış işlemleri, prim ödemeleri ve maaşlarının ödenmesi, staj yapan öğrencilerin Meslek Hastalığı ve İş Kazası sigorta primleri takibi, birimlerle koordinasyon sağlanması ve ödemelerinin yapılması, Geçici ve sürekli işçilerin SGK işe giriş ve işten ayrılış işlemleri, prim ödemeleri, özlük haklarının takibi ve maaşlarının ödenmesi, birimimizin 6 aylık ve yıllık faaliyet raporlarının hazırlanması, 3’er aylık performans programlarının hazırlanması, stratejik planının hazırlanması, yurtlarımızdan ayrılan öğrencilerimizin yurt depozito ücretlerinin iadeleri ile yurt ücretlerinin tahakkuk işlemleri,

katkı payı iadeleri, Yurt ücretleri ve depozito tutarlarının aylık takibi ve birim arşivi işlemleri bu bölümümüz tarafından yürütülmektedir.

7.1 Satınalma Hizmetleri

Çalışma konuları ile ilgili yeni çıkan veya değişen mevzuatları yakından takip ederek, mali yılı bütçesinden genel yönetime ilişkin giderler ile öğrencilerimize yönelik beslenme, sağlık, kültür ve spor faaliyetlerine ilişkin mal ve hizmet alımları, menkul ve gayrimenkul mal alımları ve bakım/onarımları ile ilgili hizmetleri satın almak ve tahakkuk belgelerinin hazırlanması işlemlerini yürütmek, şeffaf kamuoyu denetimine açık satın alma süreci oluşturmak, tüm alımların web ortamında duyurarak rekabeti ve eşit müracaatı artırmak bu bölümümüz tarafından yapılmaktadır. Başkanlığımızda 2019 yılında ihale yoluyla yapılan satın almalar Tablo 39'de sunulmuştur.

Tablo 39: 2019 Yılı Yapılan İhaleler

2018 YILINDA İHALE İLE YAPILAN SATIN ALIMLAR			
İhalenin Adı	Türü	Sözleşme Tutarı (TL)	İş Artışı veya İş Eksilişi Yapılmış Bedeli
30 Kalem Gıda Alımı İhalesi	Mal Alımı	52.301,60+ KDV	62.619,00+ KDV
23.000 Öğün Malzemeli Yemek Alımı	Hizmet Alımı	242.420,00 + KDV	290.904,00+ KDV
95.000 Öğün Malzemeli Yemek Alımı	Hizmet Alımı	1.566.550,00 + KDV	1.465.037,56+ KDV
630.000 Öğün Malzemeli Yemek Alımı	Hizmet Alımı	9.576.000,00 + KDV	9.576.000+ KDV
TOPLAM		11.437.271,60 + KDV	11.394.560,56+ KDV

Ayrıca 2886 sayılı Devlet İhale Kanuna göre Üniversitemiz Gölköy Kampüsünde bulunan Güzel Sanatlar Fakültesinde 2m2 alanın 1 Adet Çay-Kahve Otomatı ve 1 Adet Gıda Otomatı makinesi yeri olarak üç (3) yıllığına kiralanması işi tamamlanarak sözleşmesi 10.03.2019 tarihinde imzalanmıştır.

Tablo 40'ta 2019 yılında Başkanlığımızın doğrudan temin ile yapılan mal ve hizmet alımları sunulmuştur.

Tablo 40: Doğrudan Temin Alımları (2019)

S. NO	NEREYE YAPILDIĞI	NE YAPILDIĞI	TUTAR (TL)
1.	Mengen Kız Öğrenci Yurdu	3 Adet Çamaşır Mak. Bakımı	654,90
2.	Mengen Kız Öğrenci Yurdu	Çamaşır Mak. Ve Ankastre Bakım	873,20
3.	İdari Ve Mali İşler Daire Başk.	11 Adet Resmi Aracın Bakım Ve Onarımı	11.982,90
4.	Yemekhane	Klima Taşınması	5.015,00
5.	Şerafettin Yerlikaya	Sigorta Primi	126,00
6.	Okan Duman	Sigorta Primi	126,00
7.	Başkanlık	Kredi Kapatılması	944,00
8.	Mezuniyet Törenleri	Salon Süsleme	20.060,00
9.	Başkanlık	Kredi Kapatılması	944,00
10.	Spor Bilimleri Fakültesi	24 Kalem Spor Malzemesi	28.001,86
11.	Spor Bilimleri Fakültesi	2 Kalem Madalya Kupa Alımı	3.056,20
12.	Öğrenci Toplulukları	4 Kalem Pankart Ve Flama Alımı	5.002,61
13.	Sosyal Tesis	9 Kalem Buklet Malzeme	12.737,00
14.	Sosyal Tesis	Makine Bakım Onarım	9.050,60
15.	Sosyal Tesis	Tömer 21 Kalem Gıda Malzemesi	1.089,12
16.	Sosyal Tesis	Tömer 9 Kalem Sebze Alımı	387,72
17.	Sosyal Tesis	Tömer 35 Kg Et Alımı	1.965,60
18.	Sosyal Tesis	19 Kalem Temizlik Malzemesi	8.697,66
19.	Sosyal Tesis	5 Adet Makinenin Bakım Ve Onarımı	2.690,40
20.	Sosyal Tesis	1 Kalem Evrak Basımı	377,60
21.	Sosyal Tesis	4 Adet Su Arıtma Cihazı Tamiri	295,00
22.	Sosyal Tesis	43 Kalem Hırdavat Malzeme	29.382,00
23.	Sosyal Tesis	3 Adet Kombininin Bakım Ve Onarımı	11.563,97
24.	Sosyal Tesis	30 Kalem Gıda Malzemesi	9.271,62
25.	Sosyal Tesis	30 Kalem Gıda Malzemesi	14.949,26
26.	Sosyal Tesis	4000 Adet Ekmek Alımı	4.444,00
27.	Kongre, Kültür Mer. Spor Salonu	3 Adet Asansörün Bakım Ve Onarımı	5267,52
28.	Mediko (Sağlık Merkezi)	40 Kalem İlaç Ve Tıbbi Malzeme Alımı	4.233,57
29.	Mediko (Sağlık Merkezi)	Alfa Swelab Kan Sayım Cihazına Uyumlu 2500 Test Kan Sayım Solüsyonu Alımı	4.860,00
30.	Mediko (Diş Ünitesi)	8 Kalem Diş Donanım Malzemeleri	1.645,65
31.	Mediko (Sağlık Merkezi)	25 Kalem Solüsyon Alımı	9.808,56
32.	Kültür Mer. Mengen Yurdu, Besyo	14 Kalem Boya Ve Çeşitli Malzeme Alımı	1.018,69
33.	Başkanlık, Mediko ,Spor Merkezi	2 Kalem Su Alımı	495,72
34.	Üniversitemiz Çeşitli Birimleri	6 Kalem Tabak Alımı	14.160,00
35.	Başkanlık	Fotokopi Makinalarına 3 Kalem Kağıt Ve 4 Kalem Toner	11.434,87
36.	Mezuniyet Töreni	2018-2019 Mezuniyet Törenleri İçin 4 Kalem İçecek	5.524,20
37.	Kültür Ve Kongre Merkezi	80 Adet Masa Örtüsü Alımı	3.865,54
38.	Kültür Merkezi	Salonlarda Kullanılmak Üzere 4 Kalem Muhtelif Malz.	4.342,40
39.	Tıp Fakültesi	Önlük Giyme Töreni İçin 5 Kalem Kurupasta Ve İçecek	1.519,56
40.	Kültür Ve Kongre Mer. Sosyal Tes.	19 Kalem Çeşitli Elektrik Malzemesi Alımı	6.274,65
41.	Turizm Fakültesi	Mezuniyet Töreni için Osman Çavuş'a Avans Açılması	250,00
42.	Yemekhane, Kongre Merkezi	Asansör Alt Levha,2 Adet Platform, Makaralı Askı,Mdf	3.540,00
43.	Tıp Fakültesi	Fizyoloji Bölümü Öğrenci Lab.300 Litre Sıvı Azot Alımı	1.770,00
44.	Kültür Merkezi	2 Kalem Cam (Montaj Dahil) Alımı	590,00
45.	Başkanlık	2 Adet Kamu İhale Kanunu Kitabı Alımı	666,83
46.	Mezuniyet Törenleri	2018-2019 Mezuniyet Törenleri İçin 1 Kalem Pasta	15.440,00
47.	Öğrenci İşleri Daire Başkanlığı	2018-2019 Yaz Okulu İçin 5000 Adet Geçici Kimlik	600,00
48.	Öğrenci İşleri Daire Başkanlığı	Öğrenciler İçin 3 Kalem Kimlik Kartı Ve Bandrol Alımı	15.880,09
49.	Başkanlık	Futbol Turnuvası İçin 2 Kalem Pasta Ve İçecek Alımı	545,40
50.	Tıp Fakültesi	Hekimlik Ve Müzik Programı İçin 2 Kalem Pasta Ve İçecek	272,70
51.	Kültür Merkezi	1 Adet Projeksiyon Lambası Alımı	1.274,40
52.	Strateji Geliştirme Daire Baş.	100 Cilt Muhasebe Yetkilisi Mutemedi Alındısı İçin	2.400,00

		Avans	
53.	İİbf Aöf Bolu İl Koordinatörlüğü	1720 Top A4 Fotokopi Kağıdı Alımı	24.334,56
54.	İİbf Aöf Bolu İl Koordinatörlüğü	6 Kalem Toner Alımı	4.967,80
55.	Kültür Ve Kongre Merkezi	12 Kalem Elektrik, Elektronik Ve Tesisat Alımı	3.889,28
56.	Öğrenci İşleri Daire Başkanlığı	20.000 Adet Diploma Dosyası Alımı	27.328,80
57.	Başkanlık	Akademik Açılış Ve Spor Müsa.2 Kalem Pasta Ve İçecek	2.602,80
58.	Başkanlık	Araç Kontrol Etiketleri Ve 6 Kalem Muhtelif Malzeme Alımı	5.141,26
59.	Fen Bilimleri Enstitüsü	Öğrenci Laboratuvarları İçin 20 Adet Sıçan Alımı	472,00
60.	Sosyal Tesis, Mengen Kız Yurdu	43 Kalem Bakım Onarım Malzemesi Alımı	29.382,00
61.	Besyo Ve Mengen Kız Yurdu	3 Adet Alarko Marka Sirkülasyon Pompalarının Onarımı	4.248,00
62.	Yemekhaneler	2 Kalem Sıcak Servis Ünitesi, Küver Ünitesi Alımı	11.457,80
63.	Yemekhaneler	2 Kalem Turnike Ve Malzemesi Alımı	13.511,00
64.	Yemekhaneler	1 Adet Sirkülasyon Pompası Alımı	5.723,00
65.	Yemekhaneler	20/02/2019-31/12/19 Turnike, Kioksların Bakım, Onarımı	10.325,00
66.	Yemekhaneler	2 Kalem Powersup Ve Kesintisiz Güç Kaynağı Onarımı	941,64
67.	Yemekhaneler	20/02/2019-31/12/19 Turnike, Kioksların Bakım, Onarımı	10.325,00
68.	Başkanlık	21/01/19-31/12/19 Fotokopi Makina. Bakım, Onarımı	1.062,00
69.	İdari Ve Mali İşler Başkanlığı	14 Bm 165 Plakalı Resmi Aracın Bakım, Onarımı	20.318,13
70.	İdari Ve Mali İşler Başkanlığı	3 Kalem Otomatik Kapıların Bakım Onarımı	7.375,00
71.	İdari Ve Mali İşler Başkanlığı	01/01/20-31/12/20 Mevzuat Ve İċtihat Prog. Abonelięi	2.974,40
72.	Başkanlık	Akölü Araç İçin 6 Adet Akü Alımı	11.257,20
73.	İdari Ve Mali İşler Başkanlığı	Üniversitemizin Resmi Araçlarının Bakım Onarımı	5.740,70
TOPLAM			504.745,94

Tablo 41’de ise Başkanlığımıza ait birimlerin 2019 yılına ait elektrik, doğalgaz gibi abonelik ödemeleri sunulmuştur.

Tablo 41: Başkanlığımızca Ödenen Abonelik Ödemeleri

ABONELİK TÜRÜ	ÖDEME TÜRÜ	Adet	Tutar (TL)
Doğalgaz	Fatura Ödemesi	13	56.418,24
Elektrik	Fatura Ödemesi	25	106.803,62
Telefon	Fatura Ödemesi	8	1.239,50
Su	Fatura Ödemesi	1	3.254,19
TOPLAM		47	167.715,55

Tablo 42’de ise 2019 yılında Kültür ve Spor Faaliyetlerine yapılan harcamalar sunulmuştur.

Tablo 42: Kültür ve Spor Faaliyetleri Ödemeleri

Yapılan Faaliyet Türü	Tutar (TL)
Kültür	2.900,34
Spor	128.872,24
Toplam	131.472,74

Tablo 43’te ise Başkanlığımızda görevli sayman mutemedine yapılan yol ödemesi sunulmuştur.

Tablo 43: 2019 Yılı Sayman Mutemedi Yol Ücreti Ödemesi

Yapılan Faaliyet Türü	Tutar (TL)
Sayman Mutemedi Yol Ücreti	386,10

Tablo 44’te ise Başkanlığımızın satın alma ve ödemeleri ile ilgili bilgi sunulmuştur.

Tablo 44: Başkanlığımızda 2019 Yılında Yapılan Toplam Satınalma Tutarları

İşin Adı	Satınalma Tutarları
Yapılan İhalelerin Toplam Bedeli	11.394.560,56
Yapılan Doğrudan Temin Alım Bedelleri	504.745,94
Abonelik Ödemeleri	167.715,55
Sayman Mutemedine Yapılan Ödemeler	386,10
Kültür ve Spor Faaliyetlerine Yapılan Harcamalar	131.472,74
TOPLAM	12.198.880,89

2018 yılında Başkanlığımız tarafından yapılan satın almaların tutarı **7.544.181,12 TL** iken 2019 yılında ise %61,70 artarak **12.198.880,89 TL** olmuştur.

7.2 Taşınır Kayıt ve Kontrol Birimi Hizmetleri

Başkanlığımızda taşınır kayıt ve kontrol işlemleri 10.12.2003 tarihli ve 5018 sayılı kamu mali yönetimi ve kontrol kanununun 44. Maddesi ve bu kanuna istinaden yayınlanan (18 Ocak 2007 tarih ve 26407 sayılı resmî gazete) Taşınır Mal Yönetmeliği doğrultusunda yürütülmektedir.

Başkanlığımız taşınır kayıt ve kontrol birimi çalışanları, taşınır işlemlerinin aksaksız yürütülmesinden ve devlet malının korunmasından sorumlu olduklarının bilincinde olarak, değişik kaynaklardan gelen demirbaş ve sarf malzemeler ile ilgili işlemleri iki ambarda yürütmekte ve taşınırlara ait demirbaş/sarf kayıtlarını, zimmet işlemlerini yapmaktadırlar. Giriş ve çıkış işlemlerini Strateji Geliştirme Daire Başkanlığına bildirmektedirler. 2019 yılında Maliye Bakanlığı Kamu Harcama ve Muhasebe Bilişim Sistemi (KBS) alt modülü olan Taşınır Kayıt ve Yönetim Sistemine (TKYS) 77 adet giriş, 119 adet çıkış, 50 adet zimmet fişi düzenlenerek yıl sonu sayım işlemi ile sorunsuz olarak kapatılmıştır.

Üniversitemizde düzenlenen akademik yıl açılışı, İzzet Baysal şükran günleri, 2018-2019 Eğitim-Öğretim Yılı Mezuniyet törenleri, İzzet Baysal ölüm yıldönümü vb. için gerekli olan malzeme temini ve organizasyon işlemleri gerçekleştirilmiştir. 2019 yılında 220 öğrenci ve 262 personel (idari-akademik) olmak üzere toplam 482 adet araç tanıtım pulu satışı yapılmış, elde edilen gelir ilgili banka hesabına yatırılmıştır.

Tablo 45’te 2013-2019 yılları arasında Taşınır Kayıt ve Yönetim Sistemine (TKYS) yapılan giriş çıkış ve zimmet fişleri sayılarının yanında araç tanıtım pulları satış sayıları sunulmuştur.

Tablo 45: Taşınır Kayıt ve Yönetim Sistemi İşlemleri

Yıllar	Giriş	Çıkış	Zimmet	Araç Tanıtım Pulu Satışı
--------	-------	-------	--------	--------------------------

2013	484	516	31	974
2014	157	388	202	404
2015	130	172	137	386
2016	95	59	60	522
2017	84	165	32	328
2018	123	167	97	697
2019	77	119	50	482

2019 yılında öğrenci topluluklarının web sayfalarının bilgi ve resim güncelleştirmeleri yapılmış olup ayrıca stant organizasyonları sözleşme ve üst yazışmaları yapılmıştır.

7.3. 2019 Yılı Gelen Giden Evrak

Tablo 46'da Başkanlığımızın 2019 yılına ait giden ve gelen evraklara ilişkin sayısal bilgiler sunulmuştur.

Tablo 46: Gelen ve Giden Evrak Sayıları

Aylar	Gelen	Giden	Toplam Evrak Sayısı
Ocak	110	40	150
Şubat	90	36	126
Mart	103	36	139
Nisan	107	108	215
Mayıs	116	95	211
Haziran	34	58	92
Temmuz	46	78	124
Ağustos	59	55	114
Eylül	49	109	158
Ekim	261	179	440
Kasım	112	172	284
Aralık	152	164	316
Toplam	1.239	1.130	2.369

Yıllara göre gelen giden evrak sayıları ile ilgili bilgiler Tablo 47' de sunulmuştur.

Tablo 47: 2013-2019 Yılları Arası Gelen Giden Evrak Sayısı

Yıllar	Gelen	Giden	Toplam Evrak Sayısı
2013	4.033	1.030	5.063
2014	3.487	923	4.410
2015	3.126	1.541	4.667
2016	3.508	2.153	5.661
2017	1.118	1.233	2.351
2018	1.176	462	1.638
2019	1.239	1.130	2.369

Tablo 47 incelendiğinde 2013 yılından 2019 yılına göre evrak sayılarında **2.694** adet azalma yaşanmıştır. Bu azalma da EBYS'den kaynaklanmaktadır.

8. YÖNETİM VE İÇ KONTROL SİSTEMİ

8.1. Atama

Başkanlığımız personeli, T.C. Aile, Çalışma ve Sosyal Hizmetler Bakanlığı Devlet Personel Başkanlığı tarafından Üniversitemize tahsis edilen kadrolara atanan personel arasından seçilerek atanmaktadır. Ayrıca 657 sayılı Devlet Memurları Kanunu'nun 4b maddesi uyarınca sözleşmeli memur alımı yapılmaktadır.

Daire Başkanlığımızda yürütülen faaliyet alanlarına ilişkin olarak görev ve talimatlar; Daire Başkanı ile başlayan, ilgili şube müdürlüğü tarafından şube müdürü, şef, memur kademelerini izleyerek yerine getirilmektedir.

8.2 Satın Alma ve İhale Süreci

Daire Başkanlığımız tarafından mal ve hizmet alım işlerine ait alımlar ile avans talepleri; 6245 sayılı Harcırah Kanunu, 4734 sayılı Kamu İhale Kanunu ve 5018 sayılı Kamu Mali Yönetimi ve Kontrol Kanunu ile ilgili diğer mevzuat hükümleri uygulanarak gerçekleştirilmektedir.

Bu alımlar kanunda belirtilen alım usulleri uygulanarak gerçekleştirilmektedir. Buna ilişkin süreçler:

- Doğrudan Temin Usulüyle Alım
- Açık İhale Usulüyle Alım
- Pazarlık Usulüyle Alım

8.3. Mali Yönetim ve Harcama Öncesi Kontrol

Daire Başkanlığımızın bütçesinin hazırlanması ve uygulanması hesap verilebilirliği ve mali saydamlığı sağlamak üzere 5018 sayılı Kamu Mali Yönetimi ve Kontrol Kanunu'na uygun şekilde gerçekleştirilmektedir.

Daire Başkanlığımız bünyesinde gerçekleştirilen harcamaların mevcut kanun ve yönetmeliklere uygunluğu ilgili birimler tarafından kontrol edilmektedir. Kontrol edilen evraklar gerekli mali ve

muhasabe işlemlerinin gerçekleştirilmesi için Üniversitemiz Strateji Geliştirme Daire Başkanlığı'na gönderilmektedir.

8.4. İç Kontrol Sistemi

Sağlık Kültür ve Spor Daire Başkanlığı İç Kontrol Sistemi çalışmaları 5018 sayılı Kamu Mali Yönetim ve Kontrol Kanunu'na göre hazırlanmış olup; İç Kontrol Sistemi'ne ilişkin çalışmalara Üniversitemiz Strateji Geliştirme Daire Başkanlığı koordinasyonunda devam edilmektedir.

II. AMAÇ VE HEDEFLER

A-Başkanlığımızın Amaç ve Hedefleri

Amaç 1. : Sunduğumuz hizmetlerin nitelik ve nicelik yönünden geliştirilmesi.

Hedef 1.1: Kültür, sanat ve spor alanlarında var olan alt yapıyı öğrencilerimizin kullanımına her an hazır bulundurmak.

Hedef 1.2: Spor branşlarında düzenlenen turnuvaları çeşitlendirmek, sayısını artırmak ve öğrenci katılımını arttırmak.

Hedef 1.3: Sosyal ve Kültürel etkinlikleri çeşitlendirerek katılımı arttırmak.

Hedef 1.4: Üniversiteler arası yarışmalarda Üniversitemizi daha fazla branşlarda temsilini sağlamak.

Performans Göstergesi 1 : Öğrenci ve Çalışan Memnuniyeti Anketi sayısı ve sonuçları.

Performans Göstergesi 2 : Yıllık durum ve analiz raporu.

Amaç 2. : Birim faaliyetleriyle ilgili etkin iletişimin sağlanması.

Hedef 2.1. : Tanıtım açısından sürekli kurumsal gelişim çerçevesinde Web sitesi ile tanıtım yapılması.

Performans Göstergesi : Yıllık faaliyet raporları.

Amaç 3. : Üniversite öğrencilerinin aktif olarak spor etkinliklerine katılımını sağlamak.

Hedef 3.1. :Çeşitli dallarda ligler kurulması.

Hedef 3.2. : Üniversiteler arası turnuvaların üniversitemizde yapılmasının sağlanması.

Hedef 3.3. : Başarılı sporcuların desteklenmesi.

Performans Gösterisi: Yıllık Analiz Raporu ve Memnuniyet Anketi.

Amaç 4. : Öğrenci ve personelimizin artışı da göz önüne alınarak sağlık hizmetlerinden daha fazla yararlanmanın sağlanması. Verilen sağlık hizmetinden öğrenci ve personelin memnuniyetini artırmak.

Hedef 4. 1. : Poliklinik servislerinin sayısının artırılması.

Performans Göstergesi: Yıllık Faaliyet Raporları.

Amaç 5. : Öğrencilerin ruhsal ve bedensel gelişiminin tüm yönleriyle takibinin sağlanması.

Hedef 5.1. : Gençlik Eğitim Merkezinin Kurulması.

Hedef 5.2. : Psikolojik Danışma ve Rehberlik servisinin kurularak alanında uzman kişilerle hizmet verilmesi.

Hedef 5.3. : Mesleki Bilgilendirme Toplantıları düzenlenmesi.

Hedef 5.4. : Üniversitemizi yeni kazanan öğrencilere gerekli oryantasyon eğitiminin verilmesi.

Performans Göstergesi: Memnuniyet Anketi ve Çeşitli Rehberlik Anketleri.

Amaç 6. : Birim personelinin niteliklerinin iyileştirilmesi.

Hedef 6.1. : Yöneticileri ve personeli hizmet içi eğitime tabi tutmak.

Hedef 6.2. : Yöneticilerin ve personelin kurs, seminer vs... gibi katılmasını sağlayarak, kişisel ve mesleki açıdan geliştirmesini desteklemek.

Hedef 6.3. : Sözleşmeli ve Geçici personel temini ile birimizin ve diğer birimlerin eleman ihtiyacını karşılamak.

Performans Göstergesi 1: Hizmet içi eğitim, kurs ve seminerlere katılan personel sayısı.

Performans Göstergesi 2: Gerçekleştirilen hizmet içi eğitim sayısı.

Amaç 7. : Öğrenci ve personele daha kaliteli yemek hizmeti vermek.

Hedef 7.1. : Çağın şartlarına uygun yemekhane binasının yapılması.

Performans Göstergesi : Öğrenci ve Çalışan Memnuniyeti Anketi sayısı ve sonuçlar

B- Temel Politikalar ve Öncelikler

Tüm faaliyetlerin saydamlık ve hesap verilebilirlik anlayışı ile yerine getirilmesinin sağlanması, karar alma ve uygulamada çalışan personelin katılımının ön planda tutulması ve sorumluluk verilmesidir. Çalışanların takım bilinci içerisinde bilgi ve becerilerinin, katılım ve özendirilmenin artırılacağı imkânlar oluşturulmasının yanında;

- * Başarıyı özendirmek ve önemsemek,
- * Gelişime açık olmak,
- * Kurallara bağlı olmak,
- * Topluma ve çevreye duyarlı olmak,
- * Ulusal ve kültürel değerleri gözetmek,
- * Etik değerlere bağlı olmak,

- * Kaynakları etkin ve verimli şekilde kullanmak,
- * İdealist olmak,
- * Saygılı olmak,
- * Sorumluluk bilinci taşımak,
- * Çalışkanlık,
- * Liderlik,
- * Liyakat,
- * Güvenilirlik,
- * Dürüstlük,
- * İşbirliğine açık olmak,
- * Özverili olmak,
- * Adil olmak,
- * Akılcı olmak
- * Üniversitemizin tüm değerlerini kabul etmek.

III. FAALİYETLERE İLİŞKİN BİLGİ VE DEĞERLENDİRMELER

1-MALİ BİLGİLER

a- Bütçe Gelirleri

Başkanlığımızın 2019 yılına ait bütçe gelirleri Tablo 48’de sunulmuştur.

Tablo 48: 2019 Mali Yılı Gelirler Çizelgesi

Gelir Kalemleri	Özgelirler 2019 (TL)
Örgün ve Yaygın Eğitimden Elde Edilen Gelirler Örgün Öğrenim Telafi Geliri (Devlet Katkı Payı)	2.383.805,00
Tezli Yüksek Lisans Gelirleri	258.842,61
Örgün Öğretim Harç Gelirleri	1.145.815,31
Doktora Gelirleri	42.444,00
2. Öğretimden Elde Edilen Gelirler	436.375,62
Sosyal Tesis İşletme Gelirleri	583.105,00
Açıköğretim Fakültesi Gelirleri	33.946,00
Diğer Hizmet Gelirleri	2.696.001,07
Mevduat Faiz Geliri	1.256.559,87
Gelir	8.836.894,48
İadeler	14.119,95
Toplam Gelir	8.822.774,53

Not: Aylık Özel Ödenek Kayıtlarından Alınmıştır.

b- Bütçe Giderleri

Başkanlığımızın 2019 yılı bütçe giderleri Tablo 49'da gösterilmiştir.

Tablo 49: 2019 Mali Yılı Giderler Çizelgesi

Gider	Ekonk.	Açıklamalar	2019 Mali Yılı Gerçekleşen	2019 Mali	Gerçekleşme
Kalemleri	Kod			Yılı KBÖ	Oranı %
Beslenme	03.02.	Müteahhitlik Hizmetleri (Yemek Hizmet İhaleleri) Gelir Fazlası Ödenek Kaydı	6.977.481,55	4.682.000,00	%149
Barınma	01.1.	Fazla Çalışma	0,00	15.000,00	%0
	03.02.	Tüketime Yönelik Malzeme Alımları (yakacak Alımları, Elektrik Alımları)	54.375,95	694.000,00	%7,83
	03.05.	Müteahhitlik Hizmetleri (Temizlik Hizmet İhaleleri), Telefon Abonelik ve Kullanımı, Taşıt Kiralaması	0,00	5.000,00	%0
	03.07.	Yurtların Bakım Onarımı	18.526,00	51.000,00	%36,32
Sağlık	03.02.	Mediko Malzeme Alımı	20.547,78	34.000,00	%60,43
Kültür Ve Spor	03.02.	Tüketime Yönelik Malzeme Alımları (Akaryakıt ve Yağ, Spor Malzemeleri, Tören Malz., Diğer Özel Malz.)	44.442,67	113.000,00	%39,32
	03.03.	Yurtiçi Geçici Görev Yollukları	77.866,98	123.000,00	%63,30
	03.05.	Hizmet Alımları (İlan Giderleri, Taşıt Kiralaması Giderleri)	61.920,90	209.000,00	%29,62
Diğer	01.1.	Memurlar	696.000,00	823.000,00	%84,56
	01.2.	Sözleşmeli Personel	260.499,84	253.000,00	%102
	01.3.	Geçici İşçi Ücretleri	265.374,61	708.000,00	%37
	01.4.	Kısmi Zamanlı Çalışanların Ücretleri	475.107,74	655.000,00	%72,53
	02.1.	Memurlar SGK Ödemesi	100.000,00	113.000,00	%88,49
	02.2.	4-B SGK Ödemeleri	38.954,39	36.000,00	%108
	02.3.	İşçi SGK Ödemeleri	58.951,37	166.000,00	%35,51
	02.4.	Kısmi Zamanlı Öğrenciler SGK Ödemeleri	150.804,71	177.000,00	%85,20
	03.2.	Tüketime Yönelik Malzeme Alımları (Sosyal Tesis ve Diğer) Yiyecek İçecek Temizlik, Yakacak, Elektrik Kırtasiye Büro Malz.	415.793,67	508.000,00	%81,85
	03.5.	Hizmet Alımları (Sosyal Tesis)	3.935,50	32.000,00	%12,29
	03.7.	Yurt Bakım Onarım Giderleri ve Büro ve İşyeri Malzeme Alımları Büro ve İşyeri Mak. Teç Alım. Diğer Dayanıklı Malz. Alımları	132.021,24	146.000,00	%90,42
	03.8.	Sosyal Tesis Bakım ve Onarım	5.267,52	32.000,00	%16,46
	TOPLAM			9.851.872,42	9.575.000,00

2- MALİ DENETİM SONUÇLARI

Başkanlığımızın gelirlerinin büyük bölümü öğrenci harçlarından oluşmaktadır. Giderlerimiz ise tamamen öğrenci odaklı olup öğrencilerimizin barınma, beslenme, sağlık, spor ve kültür faaliyetlerinde kullanılmaktadır. Yaptığımız tüm gelir-gider işlemleri İç Denetim birimi ve Sayıştay tarafından denetlenmektedir.

3- FAALİYET VE PROJE BİLGİLERİ

2019 Yılı Faaliyet raporu içeriğinde ayrıntılarıyla açıklanmıştır.

4.- PERFORMANS SONUÇLARININ DEĞERLENDİRMESİ

2019 Yılı Faaliyet raporu incelendiğinde Başkanlığımızın çoğu alanlarda gelişme kaydettiği görülecektir. Başkanlığımızca düzenlenen kültürel etkinlik sayısı, öğrenci topluluğu sayısı, topluluk faaliyetleri sayısı, spor müsabakalarına katılım sayısında ve spora yönelik faaliyet gösteren öğrenci, personel sayılarında ve topluluk sayılarında her yıl düzenli olarak artış sağlanmıştır.

Bakanlar Kurulu kararı ile belirlenen Yüksek Öğretim Kurumlarında Cari Hizmet Maliyetlerine Öğrenci katkısı olarak alınacak katkı paylarında ve öğrenim ücretlerinde 2010 yılından bu yana artış olmaması, hazinenin ödediği öğrenci katkı payı telafi ödeneğinin ve 2. Öğretim gelirlerinin azalması, Başkanlığımız gelirlerinin büyük ölçüde düşmesine neden olmuştur. Bütün bu gelişmeler bütçe imkanlarımızı zorlamakta verilen hizmetleri olumsuz etkilemektedir. Ayrıca öğrenci yurtlarının KYK'ya devredilmesi ile Başkanlığımızın öz gelirlerinde %15'lik bir azalma meydana gelmiş olup, faaliyetlerinin finansmanı büyük ölçüde öz gelire bağlı olan Başkanlığımızın gelirleri üzerinde olumsuz etki yapmıştır. Bütün bu ekonomik olumsuzluklara rağmen Başkanlığımız öğrenci ve personeline en iyi hizmeti vermeye devam etmektedir.

IV-KURUMSAL KABİLİYET VE KAPASİTENİN DEĞERLENDİRİLMESİ

A- BİRİMİMİZİN ÜSTÜNLÜKLERİ

- ✓ Ü1. Üniversitemizin İzzet Baysal Vakfı tarafından maddi ve manevi anlamda desteklenmesinin avantajlarının bulunması,
- ✓ Ü2. Öğrencilerle oluşturulan güven ortamı,
- ✓ Ü3. Spor ve Kültür alanında sistemli çalışma sonucu ülke içi başarıların sağlanması,
- ✓ Ü4. Sağlık Kültür ve Spor Daire Başkanlığı'nın kendi bütçesinin olması,
- ✓ Ü5. Sağlık Kültür ve Spor Daire Başkanlığı'nın kamu bütçe desteğine sahip olması,
- ✓ Ü6. Sağlık Kültür ve Spor Daire Başkanlığı'nın kar amaçlı olmaması,
- ✓ Ü7. Yemek ücretinin, yurt aidatlarının ucuz olması,
- ✓ Ü8. Sağlık Kültür ve Spor Daire Başkanlığı'nın gelir çeşitliliğine sahip olması ve dış etkenlerden olabildiğince az etkilenmesi,
- ✓ Ü9. Birimlerde kaliteli mal ve malzeme kullanılması,
- ✓ Ü10. Firmalarla bakım ve servis sözleşmeleri yapılması,
- ✓ Ü11. Birimlerin çoğunda doğalgaz sistemi kullanılması,
- ✓ Ü12. Tüm kayıtların elektronik ortamda tutulması,
- ✓ Ü13. Değişik konularda üniversitenin diğer birimlerinden destek alması,
- ✓ Ü14. Yürürlükteki mevzuata ve Türk Standartlarına göre teknik şartnameler hazırlanarak mal ve hizmet alınması,
- ✓ Ü15. Ofis ve sarf maddesi ihtiyaçlarının kolay karşılanabilir olması,
- ✓ Ü16. Öğrenci yurtlarında öğrencilerin ihtiyaçları için dinlenme odaları, çalışma odaları, çamaşır odaları, ütü ve ütü masası olması,
- ✓ Ü17. Birimlerin doğayla iç içe bulunması (doğal çevre),
- ✓ Ü18. Psikolojik Danışmanlık ve Rehberlik Birimi'mizin öğrencilerimize hizmete devam etmesi,
- ✓ Ü19. Öğrenci toplulukları ile sivil toplum kuruluşları arasında işbirliğinin bulunması,

B- BİRİMİMİZİN ZAYIF YÖNLERİ

- ✓ Z1. Personele düzenli hizmet içi eğitim verilememesi,
- ✓ Z2. Birimlerin binalarının yetersiz olması,
- ✓ Z3. Afetlere hazırlıklı olunmaması,
- ✓ Z4. Hekim eksikliği,
- ✓ Z5. Birimin hizmetlerinin faydalananlara tanıtımının yetersiz olması,
- ✓ Z6. Başkanlığımızın bağlı birimlerine uzak mesafede olması,
- ✓ Z7. Öğrencilerin barınma ihtiyaçlarının yeterince karşılanamaması.

C-DEĞERLENDİRME

Başkanlığımız verilen görevleri eksiksiz ve doğru bir şekilde yürütmeye çalışmaktadır. Personelimiz; ekip anlayışını benimsemiş olarak mevzuatlara uygun, bir şekilde iş akışını yürütmeye devam etmektedir. Bunun yanında hizmet içi eğitim olanaklarının azlığı personelin kendini yenilemesini ve iş akışını etkilemektedir. 2019 yılı bütçesi tahsis edilen ödenekler doğrultusunda istenilen hedefe ulaşmış sayılmaktadır.

D- ÖNERİ VE TEDBİRLER

Üniversitemiz öğrenci ve çalışanlarına yönelik sanatsal ve kültürel etkinlik ve organizasyonları artırmak, düzenlenen etkinliklere izleyici ve katılımcı sayısı, sinema salonu gibi fiziki imkânları artırarak, yapılan etkinliklerin Bolu halkına daha etkin bir şekilde duyurulup halkın katılımının daha da fazla artırılması gerektiği düşünülmektedir.

Öğrencilerimizin spor faaliyetlerine katılımının artırılması için spor sahalarının ve malzemelerin yenilenecek gerekli olanaklar sağlanmalı ve öğrencilerimizin kullanımına her an hazır bulundurulmalıdır. Spor branşlarında düzenlenen turnuvaları çeşitlendirerek, katılımı artırılmalı, Üniversiteler arası yarışmalarda üniversitemizi daha fazla branşlarda temsili sağlanmalıdır. Üniversitemizin daha çok kültürel ve sportif anlamda ev sahipliğinin yapması için gerekli çalışmaların yapılması gerekmektedir.

Öğrencilerimizin ve personelimizin yemek ihtiyacının çağın şartlarına uygun bir şekilde karşılanabilmesi için yeni yemekhane binasının yapılması gerekmektedir.

Başkanlığımız faaliyet alanı bünyesinde görev yapmakta olan personeli ile doğabilecek sorunları daha önceden tespit etmek için haftalık bilgilendirme toplantıları yapmakta ve aylık faaliyet raporları aracılığı ile Üniversitemiz üst yönetimine gerekli bilgiler sunulmaktadır. İlgili bilgilerin güncelliğini koruması amacı ile rutin kontroller gerçekleştirilmekte ve raporlanmaktadır.

Sonuç olarak; Tüzel kişilik kazanılmasından bu yana büyük gelişmeler gösterilmiş, bu gelişmeler daha hızlı gelişme için güven kaynağı teşkil etmiştir. Yapılanları asla yeterli görmeyerek; rekabet edebilir, kurumsallaşmış, tercih edilen, yetiştirdiği insan gücüne güven veren, araştıran, inceleyen, örnek uygulamaları hayata geçiren bir üniversite olmak hedefleri doğrultusunda çalışmaların aralıksız, tavizsiz sürdürülmesi esas alınmıştır.