

BOLU ABANT İZZET BAYSAL ÜNİVERSİTESİ



SAĞLIK KÜLTÜR VE SPOR DAİRE BAŞKANLIĞI

2018 YILI

FAALİYET RAPORU

OCAK 2019

BOLU



Hiçbir şeye ihtiyacımız yok, yalnız bir şeye ihtiyacımız vardır; çalışkan olmak!

K.Atatürk

İÇİNDEKİLER

SUNUŞ.....	1
I. GENEL BİLGİLER	2
_Misyon ve Vizyon.....	2
Misyonumuz	2
Vizyonumuz.....	2
B- Yetki, Görev ve Amaçlar	2
1. Fiziksel Yapı.....	4
1.1 Sosyal Alanlar	4
1.2 Ambar Alanları.....	6
1.3 Arşiv Alanları.....	6
1.4- Sağlık ve Rehberlik Merkezi Alanları (Mediko)	7
2-Örgüt Yapısı	7
3-Bilgi ve Teknolojik Kaynaklar	8
3.1-Yazılımlar	8
3.2-Bilgisayarlar	8
3.3-Diğer Bilgi ve Teknolojik Kaynaklar	8
4-İnsan Kaynakları.....	8
4.1 Memurlar.....	9
4.2. Sözleşmeli Personel (4/B)	9
4.3 Geçici ve Sürekli İşçiler	9
4.4 Kısmi Zamanlı Çalışan Öğrenciler.....	9
5. Başkanlığımızda Görev Yapan İdari Personel Bilgileri	10
5.1. Kadro Dağılımına Göre İdari Personel Bilgileri	10
5.2. Görev Dağılımına Göre İdari Personelin Dağılımı	11
5.3. Başkanlığımızda Görev Yapan İdari Personelim Eğitim Durumu ve Dağılımı	12
5.4. Cinsiyet Dağılımına Göre İdari Personel Bilgileri.....	13
5.5. Yaş Dağılımına Göre İdari Personel Bilgileri	13
5.6. Hizmet Sürelerine Göre İdari Personel Bilgileri.....	13

6-Sunulan Hizmetler	14
6.1. Sağlık Ve Rehberlik Hizmetleri (Mediko)	14
6.2 Barınma Hizmetleri	17
6.3. Sosyal Tesisler.....	19
6.4 Beslenme Hizmetleri	20
6.5. Kültür ve Spor Hizmetleri	21
6.5.1. Öğrenci Toplulukları	21
6.5.2. İzzet Baysal Kültür Merkezi.....	24
6.5.3. Kongre Merkezi.....	24
6.5.4. Kültürel Ve Sportif Faaliyetler	26
7. Bütçe İşlemleri ve Öğrenci İşleri Hizmetleri	29
7.1 Satınalma Hizmetleri.....	30
7.2 Taşınır Kayıt ve Kontrol Birimi Hizmetleri.....	32
7.3. 2018 Yılı Gelen Giden Evrak.....	33
8. Yönetim ve İç Kontrol Sistemi	33
8.1 Atama	33
8.2 Satın Alma ve İhale Süreci.....	33
8.3 Mali Yönetim ve Harcama Öncesi Kontrol.....	34
8.4 İç Kontrol Sistemi	34
II. AMAÇ VE HEDEFLER.....	34
A-Başkanlığımızın Amaç ve Hedefleri.....	34
B- Temel Politikalar Ve Öncelikler	36
III. FAALİYETLERE İLİŞKİN BİLGİ VE DEĞERLENDİRMELER.....	36
1-Mali Bilgiler	36
Bütçe Uygulama Sonuçları.....	36
a- Bütçe Gelirleri	37
b- Bütçe Giderleri	37
2- Mali Denetim Sonuçları	38
B-Performans Bilgileri	38

1- Faaliyet ve Proje Bilgileri	38
2- Performans Sonuçlarının Değerlendirmesi	38
3- Mali Denetim Sonuçları	39
4- Performans Bilgi Sisteminin Değerlendirilmesi	39
IV-KURUMSAL KABİLİYET VE KAPASİTENİN DEĞERLENDİRİLMESİ.....	39
A- Birimimizin Üstünlükleri.....	39
B- Birimimizin Zayıf Yönleri	40
C-Değerlendirme	40
V- ÖNERİ VE TEDBİRLER.....	41

TABLULAR LİSTESİ

Tablo 1: Mengen Kız Öğrenci Yurdu Kapasiteleri	4
Tablo 2: Kültür ve Kongre Salonları ve Kapasiteleri	5
Tablo 3: Spor Alanları	5
Tablo 4: Sosyal Tesisler	6
Tablo 5: Yemekhaneler	6
Tablo 6: Ambar Alanları	6
Tablo 7: Arşiv Alanları.....	7
Tablo 8: Sağlık ve Rehberlik Merkezi Alanları	7
Tablo 9: Bilgisayar Sayıları	8
Tablo 10: Diğer Bilgi ve Teknolojik Kaynak Sayıları	8
Tablo 11: Memur Sayılarına ilişkin Sayısal Veriler	9
Tablo 12: Kısmi Zamanlı Çalışan Öğrenci Sayıları	10
Tablo 13: Kadroları Göre Çalışan İdari Personele İlişkin Bilgiler	11
Tablo 14: Hizmet Sınıflandırılmasına Göre İdari Personel Bilgileri	12
Tablo 15: Başkanlığımızda Görev Yapan İdari Personelin Eğitim Durumuna Göre Dağılımı	12
Tablo 16: İdari Personelin Cinsiyete Göre Dağılımı	13
Tablo 17: Yaş Bilgilerine Göre Personelin Dağılımı	13
Tablo 18: İdari Personelin Hizmet Sürelerine Göre Dağılımı	14
Tablo 19: 01 Ocak-31 Aralık 2018 tarihleri arası muayene sayıları	15
Tablo 20: 2014-2018 Yılları Muayene Sayıları ve Değişimi.....	17
Tablo 21: Mengen Kız Öğrenci Yurdu Ücretlendirmesi	18
Tablo 22: 2018 Mengen Kız Öğrenci Yılında Yurdunda Barınan Öğrenci Sayıları	18
Tablo 23: 2018 Yılı Sosyal Tesis Faaliyetleri	19
Tablo 24: 2018 Yılı yemek ücretleri	20
Tablo 25.: 2018 Yılında Yemekhanelerde Verilen yemek Hizmeti	20
Tablo 26: 2014-2018 Yenilen Yemek Miktarları ve Değişimi	21
Tablo 27: Akademik Dönemlerde Faaliyet Gösteren Topluluk	21
Tablo 28: 2017-2018 Akademik Yılında Kurulan Öğrenci Toplulukları	22
Tablo 29: 2018-2019 Akademik Yılında Kurulan Öğrenci Topluluğu Listesi	23
Tablo 30: 2018 Yılında Kültür Merkezi Salonlarında Yapılan Etkinlik Sayıları	24

Tablo 31: Kongre Merkezi Salonlarında 2018 Yılında Yapılan Etkinlik Sayılarına İlişkin Sayısal Veriler	25
Tablo 32: Kültür ve Kongre Merkezinde Yapılan Etkinlik ve Katılımcı Sayısı	25
Tablo 33: 2013-2018 Yılları Arası Kültür ve Kongre Merkezinde Yapılan Etkinlik ve Katılımcı Sayısı	26
Tablo 34: 2018 Yılında İl Dışında Düzenlenen Kültürel ve Sportif Faaliyetler	27
Tablo 35: 2018 Yılı Üniversitelerarası Spor Müsabakaları	28
Tablo 36: 2018 Yılı Üniversite İçi Spor Müsabakaları	29
Tablo 37: Yıllara Göre Kısmi Zamanlı Çalışan Öğrenci Sayıları ve Değişim Oranı	29
Tablo 38: 2018 Yılı Satınalma Hizmetleri	30
Tablo 39: Doğrudan Temin Alımları	31
Tablo 40: Başkanlığımızca Ödenen Abonelik Ödemeleri	31
Tablo 41: Bahar Şenlikleri ve Mezuniyet Harcamaları	31
Tablo 42: Kültür ve Spor Faaliyetleri Ödemeleri	32
Tablo 43: Başkanlığımızda Yapılan Toplam Satın alma Tutarları	32
Tablo 44: Gelen ve Giden Evrak Sayıları	33
Tablo 45: 2013-2018 Yılları Arası Gelen Giden Evrak Sayısı	33
Tablo 46: 2018 Mali Yılı Gelirler Çizelgesi	37
Tablo 47: 2018 Mali Yılı Giderler Çizelgesi	37

SUNUŞ

5018 Sayılı Kamu Mali Yönetimi ve Kontrol Kanunu'nun 41. maddesi gereğince hazırladığımız bu raporda; Sağlık, Kültür ve Spor Daire Başkanlığının faaliyet alanlarını kapsayan konularda ilgili mevzuat kapsamında yapılan planlamalar ve uygulamalar sonucunda 2018 yılı içerisinde gerçekleştirmiş olduğumuz hizmetlere ilişkin verilerin değerlendirilmesi amaçlanmıştır.

Daire Başkanlığımız 2547 sayılı Yükseköğretim Kanunu ile kendisine verilen yetki ve sorumluluk çerçevesinde en iyi şekilde hizmet sunabilmek için çalışmalarında azami gayret göstermektedir.

Öğrencilerimizin sosyal, kültürel ve sportif etkinlik ihtiyaçlarını karşılayarak sosyal durumlarının iyileşmesine, yeteneklerinin ve kişiliklerinin sağlıklı bir şekilde gelişmesine imkân verecek hizmetler sunmak ve onları ruhsal ve bedensel sağlıklarına özen gösteren bireyler olarak yetiştirmek, birlikte düzenli ve disiplinli çalışma, dinlenme ve eğlenme alışkanlıkları kazandırmak amaç ve hizmetlerine yönelik olarak faaliyetlerimizi sürdürürken temel politikamız; mali disiplini sağlayarak faaliyetlerimizi planlı bir şekilde gerçekleştirmek, stratejik önceliklerimizi belirleyerek, hesap verme sorumluluğu çerçevesinde kaynaklarımızı uygun bir şekilde kullanmaktır.

Hedeflerimizi gerçekleştirirken mali saydamlık ve hesap verme sorumluluğu gözetilerek doğru, güvenilir, önyargısız, ilkeli, tarafsız açık ve anlaşılır olmak ilkelerinden taviz verilmemektedir.

Saygılarımla.

Doç. Dr. Şaban KARASAKAL
Sağlık Kültür ve Spor Daire Başkanı

I. GENEL BİLGİLER

A. Misyon ve Vizyon

Misyonumuz

Öğrencilerimizin beden ve ruh sağlıklarını korumak, topluma yararlı bireyler haline getirmek amacıyla; çağdaş yöntemlerle yeterli ve kaliteli düzeyde beslenme, barınma, sağlık, kültür, spor, psikolojik danışma ve rehberlik hizmeti sunmak ve sosyal ihtiyaçlarını karşılamaktır.

Vizyonumuz

Verilen tüm hizmet alanlarında öğrenci ve çalışana yönelik, kaynaklarını verimli kullanan, bilgi teknoloji ile donatılmış, yenilikçi ve öncü bir birim olmaktır.

B- Yetki, Görev ve Amaçlar

Yetki

Bolu Abant İzzet Baysal Üniversitesi Sağlık Kültür ve Spor Daire Başkanlığı; 2547 sayılı Yükseköğretim Kanununun 46 ve 47'nci maddeleri uyarınca 1992 yılında kurulmuş olup, 124 sayılı Yükseköğretim Üst Kuruluşları ile Yükseköğretim Kurumlarının İdari Teşkilatı Hakkında Kanun Hükmünde Kararnamenin 32'nci maddesi ile 03.02.1984 tarih ve 18311 sayılı Resmi Gazetede yayımlanarak yürürlüğe giren Yükseköğretim Kurumları Sağlık, Kültür ve Spor İşleri Dairesi Uygulama Yönetmeliği hükümleri çerçevesinde faaliyetlerini sürdürmektedir.

Görev

Sağlık, Kültür ve Spor Daire Başkanlığı; Üniversitelerde hizmet verdiği kesimin bütünü için bir sağlık kuruluşu hizmeti vermesinin yanında öğrencilerin sosyal, kültürel dayanışma ve rehberlik ile spor ihtiyaçlarını karşılayan bir hizmet birimi ve aynı zamanda eğitim-öğretimin desteklenmesi amacıyla bu alanda uygulama ve araştırmaların yapıldığı bir uygulama dairesidir.

Amaçlar

Sağlık, Kültür ve Spor Daire Başkanlığı'nın amaçları aşağıda belirtilmiştir.

- 1-) Öğrencilerin beden ve ruh sağlığını korumak, hasta olanları tedavi etmek veya ettirmek,
- 2-) Öğrencilerin barınma, beslenme, çalışma, dinlenme ve ilgi alanlarına göre ders dışı serbest zamanlarını sportif ve kültürel etkinliklerle değerlendirebilmek,
- 3-) Öğrencilere yeni ilgi alanları kazanmalarına imkân sağlayarak sosyal durumlarının iyileşmesine, yeteneklerinin ve kişiliklerinin sağlıklı bir şekilde gelişmesine imkân verecek hizmetler sunmak, onları ruhsal ve bedensel sağlıklarına özen gösteren bireyler olarak yetiştirmek,
- 4-) Öğrencilere birlikte düzenli ve disiplinli çalışma, dinlenme ve eğlenme alışkanlıkları kazandırmak,
- 5-) Yukarıda belirtilen amaçlar için gerekli alt yapıyı hazırlamak, sunulan hizmetlerle öğrenci, personel ve hizmet alanların memnuniyetini en üst seviyeye çıkarmaktır.

Bu kapsamda;

- ✓Üniversitemiz personeli ile bakmakla yükümlü oldukları yakınları ve yasalarla belirlenmiş koşulları taşıyan öğrencilerin sağlık sorunlarının çözülmesi için gerekli tedbirleri almak,
- ✓Personel ve öğrencilerin ilgi alanlarına göre kültür ve spor alanlarında çalışmalar ve gösteriler düzenlemek,
- ✓Öğrencilere burs ve kredi, beslenme ve boş zamanlarını değerlendirme alanlarında yardımcı olacak hizmetlerde bulunmak,
- ✓Psikolojik danışmanlık ve rehberlik hizmeti verilmesi, öğrencilerin kişisel ve ailevi sorunlarını çözümlenmeye çalışılması,
- ✓Hizmet alanına giren konularda araştırma ve uygulamalar yapmak veya yaptırmak, gerekli görülen çalışmaların yayımlanması,
- ✓Öğrenci ve personelin beslenme hizmetlerini yürütmek,
- ✓Personel ve öğrencilere yönelik geziler düzenlemek ve sosyal ihtiyaçlarının karşılamak,
- ✓Bütün bu hizmetlerin yerine getirilebilmesi için gerekli olan yerlerde yemekhane açmak, toplantı, sinema ve tiyatro salonları, spor salon ve sahaları ile kamp yerleri sağlamak, bu ve benzeri diğer tesisleri kurmak, kiralamak, işletmek veya işlettirmek. Bu amaca yönelik olarak üniversitemizin diğer birimleri ve üniversitemiz dışındaki kuruluşlarla iş birliği içinde çalışmak. Araç temin etmek ya da kiralamak,
- ✓Görev alanı içerisine giren konularla ilgili üniversitemiz öğrencileri ile ilgili satın alma iş ve işlemlerini yürütmek..
- ✓Üniversitemizde engellilere yönelik fiziki düzenlemelerin (rampalar, engelli tuvaletleri, asansörler, engelli otoparkları gibi) yapılması için ilgili birimlerle koordinasyonu sağlamak

C- İdareye İlişkin Bilgiler

1.Fiziksel Yapı

Başkanlığımız, ilgili kanun ve yönetmeliklerle verilen görev, yetki ve sorumluluk alanları itibarıyla geniş bir alanda hizmet vermektedir. Bu amaçla, üniversitemizin tüm kampüslerinde fiziki mekânları mevcuttur. Söz konusu fiziki alan ve mekânlar; sağlık ünitesi, öğrenci topluluklarına ait çalışma ofisleri, sosyal alanlar, spor alanları (Açık ve kapalı spor sahaları) merkez mutfak ve yemekhaneler, İzzet Baysal Kültür Merkezi, Kongre ve Kültür Merkezi, öğrenci yurtları, sosyal tesisler ve tüm bu birimlerde yürütülen hizmetlerin sevk ve idaresinin yapıldığı idari ve teknik bürolardan oluşmaktadır. Söz konusu alanların sayı ve kapasiteleri aşağıdaki tablolarda gösterilmiştir.

1.1 Sosyal Alanlar

Tablo 1’de Başkanlığımıza ait Mengen Kız Öğrenci Yurduna ilişkin bilgiler sunulmuştur.

Tablo 1. Mengen Kız Öğrenci Yurdu Kapasiteleri

Alan	Oda Sayısı	Yatak Sayısı	Kapasite
1.560 m2	1	1	1
	1	2	2
	5	3	15
	1	4	4
	2	5	10
	7	6	42
	1	7	7
Toplam	18		81

Tablo 2’de Başkanlığımıza bağlı Kültür ve Kongre Salonlarına ilişkin bilgiler sunulmuştur.

Tablo 2. Kültür ve Kongre Salonları ve Kapasiteleri

Tesis	Adet	m2	Kapasite(kişi)
İzzet Baysal Kültür Merkezi	1	8.440	722
Mavi Salon	1	800	514
Pembe Salon	1	330	208
Diğer Alanlar	-	7.310	-
Kongre Merkezi	1		1752
Bordo Salon	1	1.150	1140
Yeşil Salon	4	500	574
Diğer Alanlar	-		-
Konferans Salonu	5		1024
Tıp Fakültesi Konferans Salonu (Morfoloji)	1	328	350
Şehir Kampüsü Konferans Salonu	1	300	254
Diş Hekimliği Fakültesi Konferans Salonu	1	234	230
Mühendislik Mimarlık Fakültesi 2 nolu Bina Konferans Salonu	1	110	110
Mühendislik Mimarlık Fakültesi 1 nolu Bina Konferans Salonu	1	140	90
Toplam		17.666	3498

Tablo 3’de spor alanlarına ilişkin m² ve kapasite (kişi) sayılarına ilişkin bilgiler sunulmuştur.

Tablo 3. Spor Alanları

Tesis	Adet	m2	Kapasite(kişi)
Kapalı Spor Salonları	5	4.120	1.082
A Salonu(Cimnastik Salonu) Step-Aerobik	1	960	-
B Salonu(Voleybol-Basketbol Salonu)	1	960	280
C Salonu(Çok amaçlı Salon)Tenis-Hentbol-Basketbol-Badminton-Voleybol-3 derslane-ağırlık-koordinasyon merkezi-halk oyunu/dans salonu	1	1260	408
D Salonu(Bolu Şehir Kampüsü)Basketbol-Voleybol-Hentbol	1	475	117
Gerede MYO Spor Salonu	1	465	277
Açık Spor Salonları	12	26432	-
Açık Spor Tesis.(Sentetik Çim ve Koşu Pisti)	1	9.950	-
Öğrenci Yurtları(Basketbol Sahası)	2	1.000	-
Sosyal Aktivite Binası(Basketbol Sahası) Açık-Kapalı	2	968	-
Lojmanlar(Basketbol Sahası)	1	902	-
Ar. Uyg.Hastanesi(Basketbol Sahası)	1	432	-
Ar. Uyg.Hastanesi(Tenis Sahası)	1	1406	-
Bolu Meslek Yüksek Okulu(Basketbol Sahası)	1	434	-
Yeniçağa Meslek Yüksek Okulu(Bask. Saha.)	1	390	-
Seben Meslek Yüksekokulu (Basketbol Sahası)	1	1.000	-
Gerede Meslek Yüksekokulu (Futbol Sahası)	1	9.950	-

Tablo 4’de Sosyal Tesislere ilişkin m² ve kapasite (kişi) sayılarına ilişkin bilgiler sunulmuştur.

Tablo 4. Sosyal Tesisler

Tesis	Adet	m2	Kapasite(kişi)
Sosyal Tesisler	1	3.370	
Normal Oda	54	-	108
Suit Oda	3	-	6
Restaurant	1	-	150
Seminer Salonu	2	-	40
Toplantı Salonu	1	-	40

Tablo 5’de Yemekhane alanlarına ilişkin m² ve kapasite bilgilerine ilişkin bilgiler sunulmuştur.

Tablo 5. Yemekhaneler

Tesis	Adet	m2	Kapasite(kişi)
Yemekhaneler	11	10.078	3228
Merkez Yemekhane (Öğrenci Personel)	1	2640	1014
Rektörlük (İdari-Akademik)	1	997	200
Bolu Meslek Yüksekokulu (Şehir Kampüsü)	1	700	186
Seben Meslek Yüksekokulu	1	170	150
Gerede Meslek Yüksekokulu	1	475	218
Mudurnu Süreyya Astarıcı MYO	1	490	160
Mengen Meslek Yüksekokulu	1	119	120
Yeniçağa Yaşar Çelik MYO	1	305	100
Dış Hekimliği Fakültesi	1	3.722	800
İlahiyat Fakültesi	1	350	200
Bolu Teknik Bilimler M.Y.O	1	110	80

1.2 Ambar Alanları

Tablo 6’da Ambar Alanlarına ilişkin bilgiler sunulmuştur.

Tablo 6. Ambar Alanları

DEPO	Adet
Kongre Merkezi Deposu	1 Adet
Tekmer Deposu	1 Adet

1.3 Arşiv Alanları

Tablo 7’de Arşiv Alanlarına ilişkin bilgiler sunulmuştur.

Tablo 7. Arşiv Alanları

Kültür Merkezi Zemin Katı	1Adet
----------------------------------	--------------

1.4- Sağlık ve Rehberlik Merkezi Alanları (Mediko)

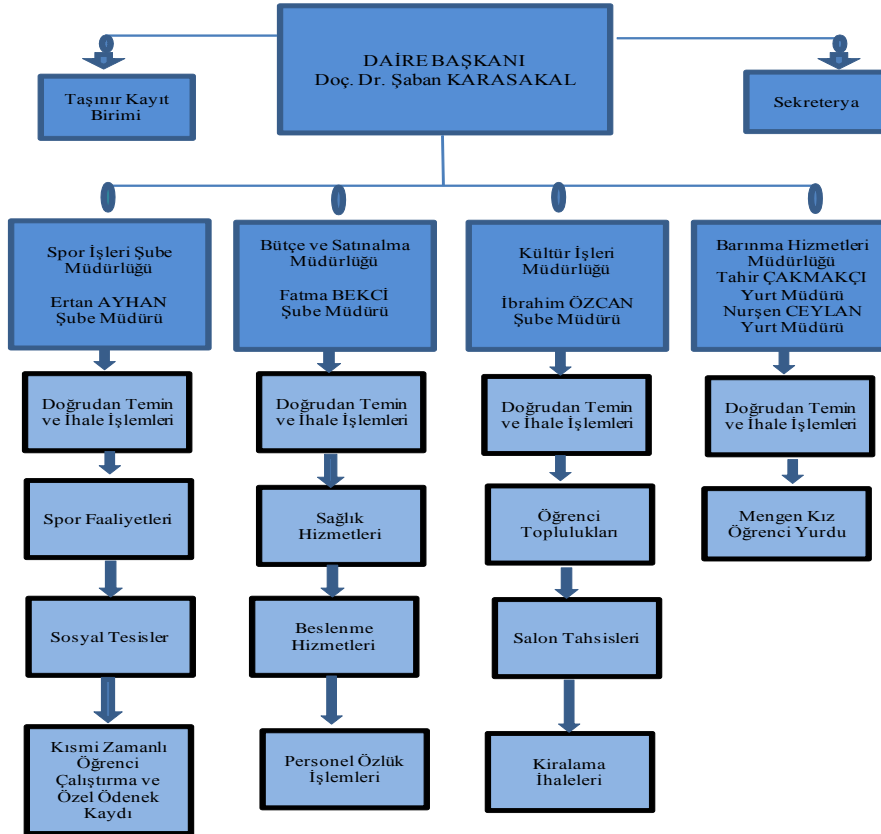
Tablo 8’de Sağlık ve Rehberlik alanlarına ilişkin bilgiler sunulmuştur.

Tablo 8. Sağlık ve Rehberlik Merkezi Alanları

MEDİKO	Adet
Şehir Kampüsü Polikliniği	1
Merkez Kampüs Polikliniği	1
Diş Polikliniği	1
Laboratuvar	1
Psikolog	1

2-Örgüt Yapısı

Başkanlığımızın birimleri ve örgüt yapısı Grafik 1’ de sunulmuştur.



3-Bilgi ve Teknolojik Kaynaklar

3.1-Yazılımlar

- Yurt Kartı ve Akıllı Kart Otomasyonu

3.2-Bilgisayarlar

Tablo 9’da Başkanlığımız ve Başkanlığımıza ait birimlere ait bilgisayar sayıları sunulmuştur.

Tablo 9. Bilgisayar Sayıları

Bilgisayar	Adet
Masaüstü Bilgisayar	82
Laptop	20
Netbook	4
Tablet PC	4
TOPLAM	110

3.3-Diğer Bilgi ve Teknolojik Kaynaklar

Tablo 10’da Başkanlığımız ve Başkanlığımız birimlerine Bağlı Diğer Bilgi ve Teknolojik kaynak sayılarına ilişkin bilgiler sunulmuştur.

Tablo 10. Diğer Bilgi ve Teknolojik Kaynak Sayıları

Teknolojik Kaynaklar	Adet
Yazıcı	46
Tarayıcı	11
Fotokopi Makinesi	9
Telefon	160
Projeksiyon	19
Network Kamera	43
Slayt Makineleri (Tepegöz)	2
Çelik Kasa	7
Televizyon	85
Klima	1
Buzdolabı	91
Bulaşık Makinesi	9
Çamaşır Makinesi	24
Çamaşır Kurutma Makinası	5
Fotoğraf Makinesi	1
TOPLAM	513

4-İnsan Kaynakları

Başkanlığımızda yer alan insan kaynakları memurlar, sözleşmeli personel, geçici ve sürekli işçiler ve kısmi zamanlı öğrenciler olmak üzere dört kategoriye ayrılmaktadır.

4.1 Memurlar

Başkanlığımızın bünyesinde bulunan memur sayılarına ilişkin sayısal veriler Tablo 11.'de sunulmuştur.

Tablo 11: Memur Sayılarına İlişkin Sayısal Veriler

Başkanlığımızın Kadrosunda Bulunan Toplam Memur Sayısı	76
Başkanlığımızda Görev Yapan Toplam Memur Sayısı	54
Sözleşmeli Personel Sayısı (4/B)	5
Maaşı Özgelirden Ödenen Memur Sayısı	22

Tablo 11'da görüldüğü üzere Başkanlığımızın kadrosunda 76 memur bulunmaktadır. Başkanlığımızda şu an 54 idari personel görev yapmaktadır.

Başkanlığımızın kadrosunda bulunan 22 memurun maaşı Bakanlığımızın özgelirinden ödenmektedir.

4.2. Sözleşmeli Personel (4/B)

Başkanlığımızın kadrosunda bulunan beş (5) sözleşmeli personelin (4/b) 6-6/1978 tarih ve 7/15754 sayılı Sözleşmeli Personel Çalıştırılmasına İlişkin Esaslar çerçevesinde personelimizin maaş ödemeleri Başkanlığımız öz gelirlerinden ödenmekte ve sözleşmeleri her yıl yenilenmektedir.

4.3 Geçici ve Sürekli İşçiler

Başkanlığımızın kadrosunda olmak üzere Üniversitemizin değişik birimlerde toplu iş sözleşmesine bağlı olarak dört (4) vasıflı işçi görev yapmaktadır. Vasıflı işçi olarak personelimizin maaş ödemeleri başkanlığımızın özgelirlerinden ödenmektedir.

4.4 Kısmi Zamanlı Çalışan Öğrenciler

Üniversitemiz Fakülte, Yüksekokul, Enstitü ve diğer birimlerinde 2547 sayılı Kanununun 46. maddesi gereğince haklarında iş kazası ve meslek hastalığı riskine karşı sosyal güvence hükümleri uygulanan ve hiçbir sağlık güvencesi olmayan; Genel Sağlık Sigortası prim ödemeleri Üniversitemiz tarafından karşılanan kısmi zamanlı öğrenciler çalıştırılmakta olup, 01 Ocak 2018 – 31 Aralık 2018 tarihleri arasında çalışan kız ve erkek öğrenci sayısı Tablo 12'de sunulmuştur.

Tablo. 12: Kısmi Zamanlı Çalışan Öğrenci Sayıları

Aylar		Kız Öğrenci	Erkek Öğrenci	Toplam
1	Ocak	129	107	236
2	Şubat	129	107	236
3	Mart	124	103	227
4	Nisan	124	105	229
5	Mayıs	122	104	226
6	Haziran	22	17	39
7	Temmuz	30	17	47
8	Ağustos	28	18	46
9	Eylül	11	13	24
10	Ekim	11	13	24
11	Kasım	101	85	186
12	Aralık	111	92	203
TOPLAM		942	781	1.723

Tablo. 12’de görüldüğü üzere Başkanlığımız ve Üniversitemizin diğer birimlerinde 942 kız ve 781 öğrenci olmak üzere toplam **1.723** kısmi zamanlı öğrenci çalıştırılmıştır.

5. Başkanlığımızda Görev Yapan İdari Personel Bilgileri

Başkanlığımız bünyesinde görev alan personel ile ilgili bilgiler aşağıdaki alt başlık altında incelenecektir.

5.1. Kadro Dağılımına Göre İdari Personel Bilgileri

Başkanlığımızın çalışma alanları geniş olduğu için bünyesinde birçok değişik kadroda personel çalışmaktadır. Başkanlığımızda genel idare hizmetler sınıfı, teknik hizmetleri sınıfı, sağlık hizmetleri sınıfı, eğitim-öğretim hizmetleri sınıfı ve yardımcı hizmetler sınıfında çalışan idari personelin kadro yapısına ilişkin bilgiler Tablo 13’de sunulmuştur

Tablo 13. Kadroları Göre Çalışan İdari Personele İlişkin Bilgiler

Sıra No	Kadro Adı	Sayısı
1	Daire Başkanı	1
2	Şube Müdürü	3
3	Yurt Müdürü	2
4	Şef	2
5	Bilgisayar İşletmeni	21
6	Yurt Yönetim Memuru	1
7	Memur	-
8	Doktor	2
9	Diş Hekimi	1
10	Veteriner Hekim	0
11	Hemşire	3
12	Psikolog	2
13	Diyetisyen	1
14	Laborant	1
15	Mühendis	1
16	Sağlık Teknikeri	1
17	Öğretmen	0
18	Tekniker	3
19	Teknisyen	2
20	Aşçı	3
21	Kaloriferci	2
22	Vasıflı İşçi	1
23	Büro Personeli	1
	TOPLAM	54

5.2. Görev Dağılımına Göre İdari Personelin Dağılımı

Başkanlığımızda çalışan idari personelin genel idare hizmetler sınıfı, teknik hizmetleri sınıfı, sağlık hizmetleri sınıfı, eğitim-öğretim hizmetleri sınıfı ve yardımcı hizmetler sınıfına göre yüzdesel dağılımına ilişkin bilgiler Tablo 14’de sunulmuştur.

Tablo 14. Hizmet Sınıflandırılmasına Göre İdari Personel Bilgileri

HİZMET SINIFLARI	ÇALIŞAN PERSONEL SAYISI	YÜZDESEL DAĞILIM %
Genel İdare Hizmetleri Sınıfı	31	57,40
Teknik Hizmetler Sınıfı	6	11,11
Sağlık Hizmetler Sınıfı	11	20,37
Eğitim Öğretim Sınıfı	0	0
Yardımcı Hizmetler Sınıfı	4	7,40
Vasıflı İşçi	1	1,85
Büro Personeli	1	1,85
TOPLAM	54	%100

Tablo 14’ de görüldüğü üzere Başkanlığımızda çalışan idari personelin çoğunluğunu %57,40’lık dağılımla genel hizmetler sınıfı oluşturmaktadır. Sağlık hizmetleri sınıfında ise %20,37’lik dağılımla ikinci sırada yer almaktadır. Diğer hizmet sınıflarında çalışan idari personel sayısının yüzdesel dağılımı ise %22,23’ünü oluşturmaktadır.

5.3. Başkanlığımızda Görev Yapan İdari Personelim Eğitim Durumu ve Dağılımı

Başkanlığımızda görev yapan idari personelin eğitim durumları ve dağılımı Tablo 15’de sunulmuştur.

Tablo 15. Başkanlığımızda Görev Yapan İdari Personelin Eğitim Durumuna Göre Dağılımı

Eğitim Durumu	Kişi Sayısı	Dağılım (%)
İlköğretim	1	1,85
Lise	9	16,66
Önlisans	10	18,51
Lisans	26	48,14
Lisansüstü	8	14,84
TOPLAM	54	% 100

Tablo 15’de görüldüğü üzere Başkanlığımızda çalışan idari personelin %81,49’lik kısmı yükseköğrenimini tamamlamış kişilerden oluşmaktadır. Eğitim düzeyinin bu kadar yüksek çıkmasında Başkanlığımızın çok çeşitli iş kollarında hizmet vermesi en temel etkindir. Çalışan idari personelin eğitim seviyesinin yüksekliği, Sağlık Kültür ve Spor Daire Başkanlığının Yükseköğretim Kanununun ve Sağlık, Kültür ve Spor İşleri Dairesi Uygulama Yönetmeliğinin ilgili hükümlerinde geçen öğrencilere verilen hizmetlerin kalitesini artırmaktadır.

5.4. Cinsiyet Dağılımına Göre İdari Personel Bilgileri

Başkanlığımızda çalışan idari personelin cinsiyet sayıları ve dağılımı Tablo 16’da sunulmuştur.

Tablo 16. İdari Personelin Cinsiyete Göre Dağılımı

Cinsiyet	Çalışan Sayısı	Yüzdesel Dağılımı (%)
Erkek	33	61,12
Bayan	21	38,88
Toplam	54	%100

Tablo 16’da görüldüğü üzere Başkanlığımızda çalışan idari personelin %61,12’ünü erkek personel oluştururken %38,88’ini bayan personel oluşturmaktadır.

5.5. Yaş Dağılımına Göre İdari Personel Bilgileri

Başkanlığımızda çalışan idari personelin yaşlarına ilişkin bilgiler Tablo 17’de sunulmuştur.

Tablo 17. Yaş Bilgilerine Göre Personelin Dağılımı

Yaş	Kişi Sayısı	Yüzdesel Dağılımı (%)
20-25	0	0
26-30	2	3,71
31-35	10	18,52
36-40	2	3,70
41-45	13	24,07
46 +	27	50,00
TOPLAM	54	%100

Tablo 17’de görüldüğü üzere Başkanlığımızda çalışan idari personelin %77,77’lik bir kısmını 35 yaş üzerindeki personelden oluşmaktadır. Başkanlığımızda 20-34 yaş aralığında çalışan idari personelin sayısının az olması ilgili birimlerimizde çalışan idari personelimizin işlerinde uzun süre çalışmasından ve uzmanlaşmalarından kaynaklanmaktadır.

5.6. Hizmet Sürelerine Göre İdari Personel Bilgileri

Başkanlığımızda çalışan idari personelin hizmet sürelerine ilişkin bilgiler Tablo 18’de sunulmuştur.

Tablo 18. İdari Personelin Hizmet Sürelerine Göre Dağılımı

Hizmet Süresi	Kişi Sayısı	Yüzdesel Dağılımı (%)
0-5 yıl	3	5,56
6-10 yıl	10	18,51
11-15 yıl	7	12,96
16-20 yıl	3	5,56
20 +	31	57,40
TOPLAM	54	%100

Tablo 18’de görüldüğü üzere Başkanlığımızda çalışan İdari Personelin en büyük kısmını %57,40’lük payla 20 yıl ve yukarısında hizmeti olan personel oluşturmaktadır.

6-Sunulan Hizmetler

6.1. Sağlık Ve Rehberlik Hizmetleri (Mediko)

Üniversitemiz Sağlık Merkezi’nin temel amacı öğrencilerimize, akademik ve idari bütün personelimize kapsamlı olarak, koruyucu sağlık hizmetleri dahil, nitelikli “Temel Sağlık Hizmetleri” sunmaktır. Sağlık Kültür ve Spor Daire Başkanlığı tarafından tıbbi malzeme ve büro malzemesi desteği sağlanarak, hizmetlerin izleme ve değerlendirilmesini daha çağdaş yöntemlerle yapılmaktadır.

Bolu Abant İzzet Baysal Üniversitesi Sağlık Kültür ve Spor Daire Başkanlığı bünyesinde yer alan MEDİKO birimi, şu anda 2 hekim, 1 diş hekimi, 2 Psikolog, 3 hemşire, 1 laborant ve 1 diş teknisyeni ile hafta içi günlerde 08:00-17:00 saatleri arasında hizmet vermektedir. MEDİKO Bolu Meslek Yüksekokulu içerisinde ve 2016 yılı Eylül ayı içerisinde yenilenerek Tıp Fakültesi Morfoloji binasından taşınarak Abant İzzet Baysal Üniversitesi Kız ve Erkek Öğrenci Yurdu Binası zemin katında hizmet vermeye başlamıştır.

2018 yılı içerisinde yapılan muayene bilgilerine ilişkin sayısal bilgiler Tablo 19’da sunulmuştur.

Tablo 19. 01 Ocak-31 Aralık 2018 tarihleri arası muayene sayıları

2018 OCAK					
	Personel	Öğrenci	Acil	Enjeksiyon Pansuman	Toplam
Poliklinik	268	196	17	114	595
Diş Polikliniği	9	27			36
Psikolog	28				28
Laboratuvar	21	22			43
TOPLAM					702
2018 ŞUBAT					
	Personel	Öğrenci	Acil	Enjeksiyon Pansuman	Toplam
Poliklinik	150	243	10	97	500
Diş Polikliniği	5	18			23
Psikolog	27				27
Laboratuvar	16	31			48
TOPLAM					597
2018 MART					
	Personel	Öğrenci	Acil	Enjeksiyon Pansuman	Toplam
Poliklinik	273	451	21	237	982
Diş Polikliniği	9	35			44
Psikolog	43				43
Laboratuvar	59	69			128
TOPLAM					1.197
2018 NİSAN					
	Personel	Öğrenci	Acil	Enjeksiyon Pansuman	Toplam
Poliklinik	229	423	31	147	830
Diş Polikliniği	14	26			40
Psikolog	31				31
Laboratuvar	20	83			103
TOPLAM					1.004
2018 MAYIS					
	Personel	Öğrenci	Acil	Enjeksiyon Pansuman	Toplam
Poliklinik	256	330	33	167	786
Diş Polikliniği	5	12			17
Psikolog	20				20
Laboratuvar	12	31			43
TOPLAM					886

2018 HAZİRAN					
	Personel	Öğrenci	Acil	Enjeksiyon Pansuman	Toplam
Poliklinik	200	25	9	42	276
Diş Polikliniği	8	1			9
Psikolog	5				5
Laboratuvar	3	4			7
TOPLAM					297
2018 TEMMUZ					
	Personel	Öğrenci	Acil	Enjeksiyon Pansuman	Toplam
Poliklinik	192	90	7	64	353
Diş Polikliniği	5	1			6
Psikolog	15				15
Laboratuvar	20	10			30
TOPLAM					404
2018 AĞUSTOS					
	Personel	Öğrenci	Acil	Enjeksiyon Pansuman	Toplam
Poliklinik	90	11	2	35	138
Diş Polikliniği	7	6			13
Psikolog	7				7
Laboratuvar	4	6			10
TOPLAM					168
2018 EYLÜL					
	Personel	Öğrenci	Acil	Enjeksiyon Pansuman	Toplam
Poliklinik	204	8	8	52	272
Diş Polikliniği	2				2
Psikolog	11				11
Laboratuvar	11	13			24
TOPLAM					309
2018 EKİM					
	Personel	Öğrenci	Acil	Enjeksiyon Pansuman	Toplam
Poliklinik	281	496	34	243	1.054
Diş Polikliniği	17	23			40
Psikolog	37				37
Laboratuvar	10	86			96
TOPLAM					1.227

2018 KASIM					
	Personel	Öğrenci	Acil	Enjeksiyon Pansuman	Toplam
Poliklinik	254	364	36	198	852
Diş Polikliniği	41	55			96
Psikolog	32				32
Laboratuvar	10	36			46
TOPLAM					1.026
2018 ARALIK					
	Personel	Öğrenci	Acil	Enjeksiyon Pansuman	Toplam
Poliklinik	276	340	33	189	838
Diş Polikliniği	21	17			38
Psikolog	16				16
Laboratuvar	9	54			63
TOPLAM					955
2018 YILI (01 OCAK -31 ARALIK)					
	Personel	Öğrenci	Acil	Enjeksiyon Pansuman	Toplam
Poliklinik	2.673	2.997	241	1.585	7.496
Diş Polikliniği	143	221		-	364
Psikolog	272		-	-	272
Laboratuvar	195	445			640
TOPLAM					8.772

2014-2018 arasında Mediko biriminde yapılan muayene sayılarına ilişkin sayısal bilgiler Tablo 20’de sunulmuştur.

Tablo 20. 2014-2018 Yılları Muayene Sayıları ve Değişimi

Yıllar	2014	2015	2016	2017	2018
Muayene Sayıları	8.739	8.388	8.137	8.214	8.772
Değişim Oranı (%)	-	-%4,01	-%2,99	%0,94	%6,79

6.2 Barınma Hizmetleri

Kredi Yurtlar Kurumu ile Üniversitemiz arasında 16.03.2016 tarihinde imzalanan protokol ile Seben Yurdu, 04.10.2017 tarihinde imzalanan protokol ile Gököy Kampüsü içerisindeki yurtlar Kredi Yurtlar Kurumuna devredilmiştir. Üniversitemiz Yönetimine bağlı olarak 1 bina ve 1 bloktan oluşan Mengen Kız Öğrenci Yurdu faaliyetini sürdürmektedir.

Yurdumuz 81 kişilik yatak kapasitesine sahiptir ve 18 odası bulunmaktadır. Odalar 2, 3, 4, 5, 6 ve 7 kişiliktir. Her katta wc/banyo mevcuttur. Ortak kullanım olarak 1 adet mutfak öğrencilerimizin ihtiyacına sunulmuştur. Yurdumuzda 24 saat sıcak su, internet, dinlenme salonu, etüt odası ve mescit bulunmaktadır.

Yurt bina ve odalarındaki ısıya duyarlı yangın alarm sistemleri, yangın tüpleri zamanında yenilenmekte olup, yurt binasına, tüm katlardaki ‘panik barlı’ kapılardan acil çıkış yapılabilecek yangın merdiveni monte edilmiş, kalorifer kazanı ve ısıtma sistemleri yenilenmiştir.

Mengen kız öğrenci yurdunun ücretlendirmesi ve barınan öğrenci sayılarına ilişkin bilgiler Tablo 21 ve Tablo 22’de sunulmuştur.

Tablo 21. Mengen Kız Öğrenci Yurdu Ücretlendirmesi

Oda Kapasitesi	Ücret	Oda	Toplam Kapasite
		Sayısı	
7 kişilik oda	102 TL	1	81
6 kişilik oda	156 TL	7	
5 kişilik oda	213 TL	2	
4 kişilik oda	240 TL	1	
3 kişilik oda	270 TL	5	
2 kişilik oda	291 TL	1	
1 kişilik oda	309 TL	1	
Misafir Öğrenci	Günlük 11,40 TL		
Depozito Ücreti	618 TL		

Tablo 22. 2018 Mengen Kız Öğrenci Yılında Yurdunda Barınan Öğrenci Sayıları

Aylar	Barınan Öğrenci Sayısı	Aylar	Barınan Öğrenci Sayısı
Ocak	80	Temmuz	41
Şubat	81	Ağustos	40
Mart	76	Eylül	74
Nisan	64	Ekim	76
Mayıs	46	Kasım	73
Haziran	41	Aralık	74
Toplam	388	Toplam	378
Genel Toplam=766 Ortalama: 766/12=64			

Tablo 22’de görüldüğü üzere 2018 yılında ortalama 64 öğrenci Mengen Kız Öğrenci Yurdunda barınmıştır. Ayrıca Üniversitemiz 21/05/2010 tarih ve 2010/6-56 sayılı Senato Kararı ile kabul edilen BAİBÜ Ücretsiz Barınma Yönergesinin üçüncü bölümünün 6(1)-c maddesi gereğince Mengen Yurdunda 2018 yılında Yönetim Kurulu Kararı 2018/2 ile 3 öğrenci ücretsiz barınmıştır.

6.3. Sosyal Tesisler

1993 yılında İzzet Baysal Vakfı tarafından yaptırılıp Üniversitemize armağan edilen Sosyal Tesis ve Uygulama Otelı, bakım ve onarımdan geçerek, yenilenmiş hali ile 01/03/2012 tarihinden itibaren gelecek konuklarına hizmet vermeye başlamıştır.

Bir şehir ve tatil otelinden beklenen her şeyi karşılayan tesisimiz, İstanbul-Ankara D100 karayoluna 4 km. ve şehir merkezine 9 km uzaklıktadır. Ücretsiz kablosuz internet, erken check-in ve geç check out imkanı, özel odalarda kasa, özel toplantılar için orta ölçekli toplantı salonu, açık otopark imkanları sunulan tesisimizde 24 saat sıcak su verilmektedir.

Toplam 3.370 metrekare alan üzerine kurulu olan tesis, sosyal tesis özelliği yanında, Üniversitenin Meslek Yüksekokulları bünyesinde yer alan Turizm ve Otel İşletmeciliği programı öğrencileri için de uygulama alanı özelliği taşımaktadır. 3 adet özel, 54 adet de standart olmak üzere toplam 57 odası bulunan tesisimizin toplam yatak kapasitesi 114 kişiliktir. Bina onarımı yapılırken, bodrumdan çatıya kadar yenilenmiş, yeniden düzenlenmiş, geniş ve ferah bir girişe kavuşturulmuş ve binaya özel panoramik hidrolik asansör eklenmiştir. Ayrıca tesisimizde 150 kişilik restaurant, 2 adet 40 kişilik seminer salonu ve 1 adet de 40 kişilik toplantı salonu mevcuttur.

Sosyal Tesislerin 2018 yılına ait gelirlerine ilişkin bilgiler Tablo 23’de sunulmuştur.

Tablo 23. 2018 Yılı Sosyal Tesis Faaliyetleri

Aylar	Konaklama Geliri (TL)	Yiyecek-İçecek Geliri (TL)	Toplam Gelir (TL)	Konaklayan Kişi Sayısı
Ocak	27.130,00	10,00	27.140,00	600
Şubat	34.510,00	320,00	34.830,00	411
Mart	21.995,00	60,00	22.055,00	524
Nisan	28.270,00	0,00	28.270,00	818
Mayıs	46.284,00	60,00	46.334,00	714
Haziran	41.425,00	100,00	41.525,00	750
Temmuz	36.000,00	220,00	36.220,00	764
Ağustos	40.545,00	160,00	40.705,00	870
Eylül	45.240,00	185,00	45.425,00	760
Ekim	32.052,75	790,00	32.842,75	1.371
Kasım	85.260,00	1.020,00	86.280,00	627
Aralık	34.235,00	70,00	34.305,00	674
TOPLAM GELİR	472.946,75	2.995,00	475.941,75	8.883
TOPLAM GİDER			224.157,80	
FARK			251.783,95	

6.4 Beslenme Hizmetleri

Başkanlığımız, Üniversitemiz Gölköy ve Şehir yerleşkesi ile Gerede, Yeniçağa, Mengen, Seben ve Mudurnu ilçelerinde bulunan yüksekokullarımızın yemekhanelerinde öğrenci ve personelimize beslenme hizmetini ihale sonucu belirlenen özel firmalar eliyle sunmaktadır. Diyetisyen ve gıda mühendisi tarafından öğrencilerimizin gelişmeleri de göz önüne alınarak hazırlanan menülerle öğrenciye ve personele her öğünde seçmeli olarak 4 çeşit öğlen ve akşam yemeği hizmeti verilmektedir. Yemeklerin hijyenik koşullarda daha sağlıklı çıkartılabilmesi için kontrol teşkilatı tarafından denetlenmektedir. Öğrenci ve personelimiz yemeklerden belirli bir katkı ücreti karşılığında yararlanmaktadır.

2018 Yılında yenilen yemek ücretlerine ilişkin bilgiler Tablo 24’de sunulmuştur.

Tablo 24. 2018 Yılı yemek ücretleri

Memurlardan;	(TL)
Ek göstergesiz görevlerde bulunanlardan	5,00
1100’e (dahil) kadar görevde bulunanlardan	5,25
2200’e (dahil) kadar görevde bulunanlardan	5,75
3600’e (dahil) kadar görevde bulunanlardan	7,00
4800’e (dahil) kadar görevde bulunanlardan	7,25
4800’den daha yüksek görevde bulunanlardan	7,50
Sözleşmeli Personelden;	
Aylık brüt sözleşme ücretleri 2.995,00 TL kadar (2.995,00 TL dahil) olanlardan	5,00
Aylık brüt sözleşme ücretleri 5.055,00 TL kadar (5.055 TL dahil) olanlardan	5,25
Aylık brüt sözleşme ücretleri 6.982,00 TL kadar (6.982 TL dahil) olanlardan	5,75
Aylık bürüt sözleşme ücretleri 6.982 TL’den yukarı olanlar	7,00
Öğrenci (Öğle ve Akşam hafta sonu dahil)	2,50
Misafir	9,50

Tablo 25’de 2018 yılında yenilen yemek miktarlarına ilişkin bilgiler sunulmuştur.

Tablo 25. 2018 Yılında Yemekhanelerde Verilen yemek Hizmeti

Aylar	Yenilen Yemek Sayısı (Öğün)	Aylar	Yenilen Yemek Sayısı (Öğün)
Ocak	71.793	Temmuz	27.632
Şubat	57.077	Ağustos	13.412
Mart	102.767	Eylül	10.374
Nisan	76.712	Ekim	124.776
Mayıs	45.850	Kasım	120.773
Haziran	7.042	Aralık	95.049
Toplam	361.241	Toplam	392.016

Tablo 26’da ise son 2014-2018 yılına ait yenilen yemek miktarlarına ilişkin bilgiler sunulmuştur.

Tablo26: 2014-2018 Yenilen Yemek Miktarları ve Değişimi

Yıllar	2014	2015	2016	2017	2018
Yenilen Yemek Miktarı (Öğün)	733.412	670.233	711.548	786.471	753.257
Ortalama 1 Ayda Yenilen (Öğün)Yemek Miktarı	61.117	55.852	59.295	65.539	62.771
Yıllara Göre Yenilen Yemeklerin Artış Miktarı (%)	-	-%8,61	%6,16	%10,52	-%4,22

Tablo 26’da görüldüğü üzere 2018 yılında 2017 yılına oranla personel ve öğrencinin yediği yemek miktarında -% 4,22 ‘lik bir azalma meydana gelmiştir. Bu azalışta 2018 yılında yemek ücretlerine yapılan zam ve uzaktan eğitim merkezinin hizmete girmesi etkili olmuştur.

6.5. Kültür ve Spor Hizmetleri

6.5.1. Öğrenci Toplulukları

Öğrencilerin ilgi alanlarına göre serbest zamanlarını değerlendirmeleri ve eğlenme alışkanlığı kazanmalarını sağlamak, güzel sanatlarla ilgili faaliyetleri izlemelerini ve katılımlarını sağlamak ve yeni ilgi alanları kazanmalarına imkân sağlayarak yeteneklerinin ve kişiliklerinin sağlıklı bir şekilde gelişmesine imkân verecek hizmetler vererek fizik-moral ve sağlıklarına özen gösteren bireyler olarak düzenli ve disiplinli çalışma alışkanlıkları kazanmaları amacıyla farklı bölümlerden öğrencilerin bir amaç doğrultusunda bir araya gelmeleriyle Üniversitemiz Senatosunca kabul edilen Öğrenci Toplulukları Kuruluş ve İşleyiş Yönergesine uygun olarak **Öğrenci Toplulukları** kurulmuş ve kurulmaya devam etmektedir. Bu topluluklar Üniversite içi sosyal ve kültürel faaliyetler düzenlemekte, diğer üniversiteler tarafından düzenlenen çeşitli etkinliklere davet edilen öğrencilerimiz üniversitemizi temsil etmek üzere bu etkinliklere katılmaktadır. Ayrıca her yıl Mayıs ayı içerisinde geleneksel İzzet Baysal Şükran Günleri ve Bahar Şenliği düzenlenmektedir. Bu günlerde tüm öğrenci toplulukları görev almakta, özveriyle çalışmaktadır. Tablo 27’de akademik dönemlerde faaliyette bulunan öğrenci topluluklarının sayısına ilişkin bilgiler sunulmuştur.

Tablo 27. Akademik Dönemlerde Faaliyet Gösteren Topluluk

Akademik Dönem	2013-2014	2013-2014	2014-2015	2015-2016	2016-2017	2017-2018	2018-2019
Kurulan Öğrenci Topluluğu Sayısı	99	99	93	84	68	84	93

Tablo 28’de 2017-2018 ve Tablo 29’da ise 2018-2019 Akademik Döneminde kurulan Öğrenci Toplulukları listesi sunulmuştur.

Tablo 28. 2017-2018 Akademik Yılında Kurulan Öğrenci Toplulukları

TOPLULUĞUN ADI			
1	AHMET YESEVİ EĞİTİM TOPLULUĞU	43	İKTİSAT TOPLULUĞU
2	AKADEMİK DÜŞÜNCE EĞİTİM VE MEDENİYET TOPLULUĞU	44	İŞLETME TOPLULUĞU
3	ATATÜRKÇÜ DÜŞÜNCE TOPLULUĞU	45	İZCİ TOPLULUĞU
4	AVİCENNABİLİM TOPLULUĞU	46	İZZET BAYSAL FELSEFESİNİ ANLAMA VE YAŞATMA TOPLULUĞU
5	BEŞİKTAŞLILAR TOPLULUĞU	47	KÖROĞLU ÖTÜKEN TOPLULUĞU
6	BİLİMSEL ARAŞTIRMA TOPLULUĞU	48	KRİTİK VE ANALİTİK DÜŞÜNME TOPLULUĞU
7	BİYOLOJİ TOPLULUĞU	49	KUZEY KAFKAS HALK DANSLARI TOPLULUĞU
8	BOLU HALK KÜLTÜRÜNÜ ARAŞTIRMA VE UYGULAMA MERKEZİ ÖĞRENCİ TOPLULUĞU	50	KÜLTÜREL GELİŞİM TOPLULUĞU
9	BURSASPORLULAR TOPLULUĞU	51	KÜTÜPHANE TOPLULUĞU
10	ÇAĞDAŞ YAŞAMI DESTEKLEME TOPLULUĞU	52	MAKİNEMÜHENDİSLİĞİ TOPLULUĞU
11	ÇEVRE TOPLULUĞU	53	MALİYE TOPLULUĞU
12	ÇOCUKÇA YAŞAM VE EMPATİ TOPLULUĞU	54	MEFKÜRE TOPLULUĞU
13	ÇOK SESLİ KORO TOPLULUĞU	55	MİMARLIK TOPLULUĞU
14	DAĞCILIK VE KAYA TIRMANIŞI TOPLULUĞU	56	NİZAM FİKİR TOPLULUĞU
15	DAMLA TOPLULUĞU	57	ÖZEL EĞİTİM TOPLULUĞU
16	DIŞ TİCARET TOPLULUĞU	58	PSİKOLOJİ ÖĞRENCİLERİ TOPLULUĞU
17	DİNLETİ TOPLULUĞU	59	PSİKOLOJİK DANIŞMANLIK VE REHBERLİK TOPLULUĞU
18	DIŞ HEKİMLİĞİ FAKÜLTESİ ÖĞRENCİLERİ YARDIMLAŞMA VE ARAŞTIRMA TOPLULUĞU	60	SAHNE SANATLARI TOPLULUĞU
19	EDEBİYAT DÜŞÜNCE VE İLETİŞİM TOPLULUĞU	61	SANAT TOPLULUĞU
20	EKOLOJİK YAŞAM TOPLULUĞU	62	SİYASET BİLİMİ VE KAMUYÖNETİMİ TOPLULUĞU
21	ETKİN GENÇ TOPLULUĞU	63	SOSYAL BİLGİLER TOPLULUĞU
22	ERASMUS STUDENT NETWORK TOPLULUĞU	64	SOSYAL BİLİMLER VE MÜNAZARA TOPLULUĞU
23	EŞLİ DANSLAR TOPLULUĞU	65	SOSYAL HİZMET VE TOPLUMSAL ETKİLEŞİM TOPLULUĞU
24	FENERBAHÇELİLER TOPLULUĞU	66	SOSYAL SORUMLULUK VE DUYARLILIK TOPLULUĞU
25	FİZİK VE ASTRONOMİ TOPLULUĞU	67	TASARIM TOPLULUĞU
26	FİZİK TEDAVİ VE REHABİLİTASYON ÖĞRENCİ TOPLULUĞU	68	TIP FAKÜLTESİ SOSYAL AKTİVİTE TOPLULUĞU
27	FOTOĞRAF TOPLULUĞU	69	TİYATRO TOPLULUĞU
28	GALATASARAYLILAR TOPLULUĞU	70	TOPLUM GÖNÜLLÜLERİ TOPLULUĞU
29	GASTRONOMİ VE MUTFAK SANATLARI TOPLULUĞU	71	TRABZONSPORLULAR TOPLULUĞU
30	GENÇ ELLER TOPLULUĞU	72	TÜRK DÜNYASI TOPLULUĞU
31	GENÇ GELİŞİM TOPLULUĞU	73	TÜRK HALK OYUNLARI VE HALK MÜZİĞİ TOPLULUĞU
32	GENÇ HAREKET ÖĞRENCİ TOPLULUĞU	74	TÜRK KIZILAYI TOPLULUĞU
33	GENÇ İHH TOPLULUĞU	75	TÜRKMSIC TOPLULUĞU
34	GENÇ LOJİSTİKÇİLER TOPLULUĞU	76	TÜRK MUSİKİSİ TOPLULUĞU
35	GENÇ MÜZİSYENLER TOPLULUĞU	77	TÜRKİYE GENÇ SOSYOLOGLAR TOPLULUĞU
36	GENÇ SANATLAR TOPLULUĞU	78	TÜRK YURDU TOPLULUĞU
37	GENÇ TEMA TOPLULUĞU	79	ÜNİVERSİTELİ GÜÇLÜLER TOPLULUĞU
38	GENÇ YERYÜZÜ DOKTORLARI TOPLULUĞU	80	ÜNİVERSİTE SANAYİ İŞBİRLİĞİ TOPLULUĞU
39	GIDA KONTROL TOPLULUĞU	81	YARATICI DRAMA TOPLULUĞU
40	GIDA TOPLULUĞU	82	YEDİHİLAL TOPLULUĞU
41	GÜZEL SANATLAR TOPLULUĞU	83	YENİLER TOPLULUĞU
42	İNSAN VE MEDENİYET TOPLULUĞU	84	ZİRAAT TOPLULUĞU

Tablo 29: 2018-2019 Akademik Yılında Kurulan Öğrenci Topluluğu Listesi

TOPLULUĞUN ADI					
1	AHMET YESEVİ EĞİTİM TOPLULUĞU	32	FENERBAHÇELİLER TOPLULUĞU	63	ÖZEL EĞİTİM TOPLULUĞU
2	AKADEMİK DÜŞÜNCE EĞİTİM VE MEDENİYET TOPLULUĞU	33	FİZİK TEDAVİ VE REHABİLİTASYON ÖĞRENCİ TOPLULUĞU	64	PSİKOLOJİ ÖĞRENCİLERİ TOPLULUĞU
3	AKADEMİK KOORDİNASYON TOPLULUĞU	34	FİZİK VE ASTRONOMİ TOPLULUĞU	65	PSİKOLOJİK DANIŞMANLIK VE REHBERLİK TOPLULUĞU
4	AKIL TERİ TOPLULUĞU	35	FOTOĞRAF TOPLULUĞU	66	SAĞLIK VE İYİLİK HAREKETİ TOPLULUĞU
5	ATATÜRKÇÜ DÜŞÜNCE TOPLULUĞU	36	GALATASARAYLILAR TOPLULUĞU	67	SAHNE SANATLARI TOPLULUĞU
6	BEŞİKTAŞLILAR TOPLULUĞU	37	GENÇ AŞÇILAR TOPLULUĞU	68	SANAT TOPLULUĞU
7	BİLİMSEL ARAŞTIRMA TOPLULUĞU	38	GENÇ ELLER TOPLULUĞU	69	SATRANÇ VE FİZİKSEL AKTİVİTE TOPLULUĞU
8	BİSİKLET TOPLULUĞU	39	GENÇ GELİŞİM TOPLULUĞU	70	SİYASET BİLİMİ VE KAMUYÖNETİMİ TOPLULUĞU
9	BİYOLOJİ TOPLULUĞU	40	GENÇ HAREKET ÖĞRENCİ TOPLULUĞU	71	SOSYAL BİLGİLER TOPLULUĞU
10	BOLU HALK KÜLTÜRÜNÜ ARAŞTIRMA VE UYGULAMA MERKEZİ ÖĞRENCİ TOPLULUĞU	41	GENÇ İHH TOPLULUĞU	72	SOSYAL BİLİMLER VE MÜNAZARA TOPLULUĞU
11	BOLUDAKİ AFRİKALI ÖĞRENCİLER BİRLİĞİ TOPLULUĞU	42	GENÇ LOJİSTİKÇİLER TOPLULUĞU	73	SPOR VE REKREASYON TOPLULUĞU
12	<i>BOLUSPORLULAR TOPLULUĞU</i>	43	GENÇ SANATLAR TOPLULUĞU	74	TAHTA KÜRSÜ SÖYLEŞİ ÖĞRENCİ TOPLULUĞU
13	ÇAĞDAŞ YAŞAMI DESTEKLEME TOPLULUĞU	44	GENÇ TEMA TOPLULUĞU	75	TEKNOLOJİ BİLİM VE PROJE TOPLULUĞU
14	<i>ÇEVİRİ TOPLULUĞU</i>	45	GIDA KONTROL TOPLULUĞU	76	TIP FAKÜLTESİ SOSYAL AKTİVİTE TOPLULUĞU
15	ÇEVRE TOPLULUĞU	46	GIDA TOPLULUĞU	77	TİYATRO TOPLULUĞU
16	ÇOCUKÇA YAŞAM VE EMPATİ TOPLULUĞU	47	GÜZEL SANATLAR TOPLULUĞU	78	TOPLUM GÖNÜLLÜLERİ TOPLULUĞU
17	ÇOCUKLUK ÇAĞIM TOPLULUĞU	48	HEMDEM ÖĞRENCİ TOPLULUĞU	79	TOPLUMSAL BİLİNÇ TOPLULUĞU
18	ÇOKSESLİ KORO TOPLULUĞU	49	İKTİSAT TOPLULUĞU	80	TRABZONSPORLULAR TOPLULUĞU
19	DAĞCILIK VE KAYA TIRMANIŞI TOPLULUĞU	50	İLK YARDIM TOPLULUĞU	81	TÜRK DÜNYASI TOPLULUĞU
20	DAMLA TOPLULUĞU	51	İNSAN VE MEDENİYET TOPLULUĞU	82	TÜRK HALK OYUNLARI VE HALK MÜZİĞİ TOPLULUĞU
21	DEMOKRATİK VATANDAŞLIK EĞİTİMİ TOPLULUĞU	52	İZZET BAYSAL FELSEFESİNİ ANLAMA VE YAŞATMA TOPLULUĞU	83	TÜRK KIZILAYI TOPLULUĞU
22	DIŞ TİCARET TOPLULUĞU	53	KÖROĞLU ÖTÜKEN TOPLULUĞU	84	TÜRK MÜSİKİSİ TOPLULUĞU
23	DIŞ HEKİMLİĞİ FAKÜLTESİ ÖĞRENCİLERİ YARDIMLAŞMA VE ARAŞTIRMA TOPLULUĞU	54	KRİTİK VE ANALİTİK DÜŞÜNME TOPLULUĞU	85	TÜRK YURDU TOPLULUĞU
24	DREAMSTALK TOPLULUĞU	55	KUŞ GÖZLEM TOPLULUĞU	86	TÜRKİYE GENÇ SOSYOLOGLAR TOPLULUĞU
25	EDEBİYAT DÜŞÜNCE VE İLETİŞİM TOPLULUĞU	56	KUZAY KAFKAS HALK DANSLARI TOPLULUĞU	87	ULUSLARARASI ÖĞRENCİLER TOPLULUĞU
26	EKOLOJİK YAŞAM TOPLULUĞU	57	KÜTÜPHANE TOPLULUĞU	88	U'MUTLU YARINLAR TOPLULUĞU
27	ERASMUS STUDENT NETWORK TOPLULUĞU	58	MALİYE TOPLULUĞU	89	ÜNİVERSİTELİ KOCAELİSPORLULAR TOPLULUĞU
28	E-SPOR TOPLULUĞU	59	MEDYA VE İLETİŞİM TOPLULUĞU	90	ÜNİVERSİTE SANAYİ İŞBİRLİĞİ TOPLULUĞU
29	EŞLİ DANSLAR TOPLULUĞU	60	MEFKÜRE KÜLTÜR SANAT VE DÜŞÜNCE TOPLULUĞU	91	YAPI TOPLULUĞU
30	ETKİN GENÇ TOPLULUĞU	61	MİMARLIK TOPLULUĞU	92	YARATICI DRAMA TOPLULUĞU
31	FEN BİLİMLERİ EĞİTİMİ TOPLULUĞU	62	NİZAM FİKİR TOPLULUĞU	93	YENİLER TOPLULUĞU

Tablo 28 ve Tablo 29 kurulan Öğrenci Toplulukları sayısı incelediğinde 2017-2018 Akademik yılına göre 2018-2019 Akademik Yılında Öğrenci Topluluğu sayısı 9 artarak 93'e ulaşmıştır.

6.5.2. İzzet Baysal Kültür Merkezi

Üniversitemiz Kültür Merkezinde, 514 kişi kapasiteli Mavi salon, 208 kişi kapasiteli Pembe salon olmak üzere bir de sergi salonu mevcut olup, bu salonlarda konferans, Panel, Seminer, Toplantı, Sempozyum, Söyleşi, Tören, Tiyatro, Dinleti, Sergi, Gösteri, Konser, Ders, Film gösterimi gibi etkinlikler yapılmaktadır. Kültür Merkezinde 2018 yılında yapılan etkinliklere ilişkin sayısal veriler Tablo 30'da sunulmuştur.

Tablo 30. 2018 Yılında Kültür Merkezi Salonlarında Yapılan Etkinlik Sayıları

SALON	MAVİ SALON		PEMBE SALON		BALE VE HALK DANSLARI SAL.		TOPLAM	
	ETKİNLİK SAYISI	KATILIMCI SAYISI	ETKİNLİK SAYISI	KATILIMCI SAYISI	ETKİNLİK SAYISI	KATILIMCI SAYISI	ETKİNLİK SAYISI	KATILIMCI SAYISI
KONFERANS	8	2672	7	1331			15	4.003
PANEL	1	324	4	843			5	1.167
SEMİNER	5	1618	14	1716			19	3.334
TOPLANTI	3	606	11	1107			14	1.713
SEMPOZYUM	2	525	1	283			3	808
SÖYLEŞİ	2	199	5	823			7	1.022
TÖREN	1	402	1	47			2	449
TİYATRO	9	8644					9	8.644
DİNLETİ	1	144	1	285			2	429
GÖSTERİ			2	362			2	362
KONSER	7	2036	1	23			8	2.059
KURS					13	130	13	130
DERS					35	4020	35	4.020
DANS					7	135	7	135
PROVA	1	30	1	75	19	340	21	445
TOPLAM	40	17200	48	6895	74	4625	162	28.720

6.5.3. Kongre Merkezi

Üniversitemiz Kongre ve Kültür Merkezinde yapılacak faaliyetlerin planlanması ve koordinasyonu Genel Sekreterlik Makamınının 22/03/2011 tarih ve 306-3102 sayılı yazısı Başkanlığımıza verilmiştir. Kongre Merkezi 1140 kişi kapasiteli Bordo Salon, 612 kişi kapasiteli Yeşil Salon dört bölümlünden (salon1, salon2, salon3, salon4) oluşmaktadır.

Çeşitli etkinliklerde kullanılan İzzet Baysal Kültür Merkezi, Kongre Merkezi, konferans ve sergi salonları ile duyuru panoları Üniversitemiz Yönetim Kurulu Kararı ile Üniversite dışı yapılan etkinlikler, üniversite birimleri-öğrenci topluluklarının yapmış oldukları etkinlikler olmak üzere iki farklı şekilde ücretlendirilmiştir. Faaliyetlerden elde edilen gelirler Çeşitli gelirler hesabında toplanmaktadır. 2018 Yılında Kongre Merkezinde yapılan etkinliklere ilişkin sayısal bilgiler Tablo 31'de sunulmuştur.

Tablo 31: Kongre Merkezi Salonlarında 2018 Yılında Yapılan Etkinlik Sayılarına İlişkin Sayısal Veriler

FAALİYETİN TÜRÜ	BORDO SALON		YEŞİL SALON		TOPLAM	
	ETKİNLİK	KATILIMCI	ETKİNLİK	KATILIMCI	ETKİNLİK	KATILIMCI
	SAYISI	SAYISI	SAYISI	SAYISI	SAYISI	SAYISI
ÇALIŞTAY						
FİLM			3	401	3	401
SEMPOZYUM	1	241	4	630	5	871
DERS	2	1409	58	1851	60	3260
DİNLETİ			1	187	1	187
GÖSTERİ	2	2062			2	2062
KONFERANS	1	1150	4	621	5	1771
KONSER	7	7563			7	7563
PANEL	1	384	5	344	6	728
PROVA	22	1995	5	288	27	2283
SEMİNER	6	5801	10	991	16	6792
SÖYLEŞİ			10	906	10	906
TİYATRO	2	349			2	349
TOPLANTI	6	3830	15	1346	21	5176
SERĞİ	1	1468			1	1468
TÖREN	27	16349	2	291	29	16640
KONGRE					0	
KURS					0	0
OPERA					0	0
TOPLAM	78	42601	117	7856	195	50457

Tablo 32’de ise 2018 yılında Kültür ve Kongre Merkezinde yapılan etkinlik sayılarının toplulaştırılmış rakamları sunulmuştur.

Tablo 32: Kültür ve Kongre Merkezinde Yapılan Etkinlik ve Katılımcı Sayısı

FAALİYETİN TÜRÜ	KÜLTÜR MERKEZİ		KONGRE MERKEZİ		TOPLAM	
	ETKİNLİK	KATILIMCI	ETKİNLİK	KATILIMCI	ETKİNLİK	KATILIMCI
	SAYISI	SAYISI	SAYISI	SAYISI	SAYISI	SAYISI
DANS	7	135	-	-	7	135
FİLM	-	-	3	401	3	401
SEMPOZYUM	3	808	5	871	8	1679
DERS	35	4.020	60	3260	95	7.280
DİNLETİ	2	449	1	187	3	636
GÖSTERİ	2	362	2	2062	4	2.424
KONFERANS	15	4.003	5	1.771	20	5.774
KONSER	8	2.059	7	7.563	15	9.622
PANEL	5	1.167	6	728	11	1.895
PROVA	21	445	27	2.283	48	2.728
SEMİNER	19	3.334	16	6.792	35	10.126
SÖYLEŞİ	7	1.022	10	906	17	1.928
TİYATRO	9	8.644	2	349	11	8.933
TOPLANTI	14	1.713	21	5.176	35	6.889
SERĞİ	-	-	1	1.468	1	1.468
TÖREN	2	449	29	16.640	31	17.089
KONGRE	-	-	-	-	-	-
KURS	13	130	-	-	13	130
TOPLAM	162	28.720	195	50.457	357	79.177

Tablo 33’de ise 2013-2018 yılları arasında Kültür ve Kongre Merkezinde yapılan etkinlik ve katılımcı sayılarına ilişkin veriler sunulmuştur.

Tablo 33: 2013-2018 Yılları Arası Kültür ve Kongre Merkezinde Yapılan Etkinlik ve Katılımcı Sayısı

YILLAR	KÜLTÜR MERKEZİ		KONGRE MERKEZİ		TOPLAM	
	ETKİNLİK	KATILIMCI	ETKİNLİK	KATILIMCI	ETKİNLİK	KATILIMCI
	SAYISI	SAYISI	SAYISI	SAYISI	SAYISI	SAYISI
2013	593	55.914	680	71.132	1.273	127.046
2014	482	51.627	251	67.886	733	119.513
2015	454	47.704	213	79.770	667	127.474
2016	415	47.231	204	55.495	619	102.726
2017	445	48.856	181	51.579	626	100.412
2018	162	28.720	195	50.047	357	79.177

6.5.4. Kültürel Ve Sportif Faaliyetler

Personel ve öğrencilerin beden sağlıklarını korumak ve geliştirmek, onlara disiplinli çalışma alışkanlığı kazandırmak, spora ilgi duymalarını sağlamak, enerjilerini bu olumlu yöne yöneltmek, boş zamanlarını değerlendirmek için ilgi duydukları spor dalında çalışmalarını sağlamak, üniversite içi ve üniversiteler arası spor turnuvaları vb. faaliyetler düzenlemek, faaliyetler için ihtiyaç duyulan malzeme, beslenme ve barınma ihtiyaçlarını organize etmek başkanlığımızın sorumluluk alanlarına girmektedir.

Üniversitemiz dışında 2018 yılında Atletizm, Salon Futbolu, Futbol, Bilek Güreşi, Badminton, Taekwando, Basketbol, Muay Thai, Hokey, Güreş, Halk Oyunları ve Yüzme spor dallarında takım olarak Üniversite Sporları Federasyonu tarafından düzenlenen müsabakalara katılmıştır.

Üniversite içinde 2018 yılında Voleybol, Futsal, Futbol, ve Basketbol turnuvaları düzenlenmiştir.

Öğrencilerimizin Üniversitemizi tanıtmak ve temsil etmek üzere yaptıkları tüm faaliyetlerde gerekli maddi destek Başkanlığımız Bütçesinden sağlanmaktadır.

Üniversitemiz öğrenci toplulukları faaliyetleri ve spor faaliyetleri için araç kiralalamaları ve araç yakıt giderlerinin ödeme işlemleri, öğrenci topluluklarının kuruluşu, işleyişi etkinlikleriyle ilgili işlemlerin takibi, öğrencilerin kültürel faaliyetlerinin tüzüklerine uygunluğunun takibi, öğrencilerimizin üniversitelerarası ve üniversite içi spor faaliyetlerinin takibi, yemmiye konaklama ve yol giderleri ödeme işlemleri, öğrenci yurtları fazla mesai ücret ödemeleri, KYK burslar ile ilgili işlemler, afiş basımı, stand ve afiş işlemlerinin izlenmesi, dekont takibi, 4/b sözleşmeli personel maaş, SGK ödemeleri ve özlük işlemleri, başkanlığımızda göre yapan temizlik şirketi personelinin maaş ödemeleri, ve yöksis işlemleri bu birimimizde yapılmaktadır.

2018 yılında düzenlenen il dışında kültürel ve sportif faaliyetlere ilişkin bilgiler Tablo 34’de sunulmuştur.

Tablo 34: 2018 Yılında İl Dışında Düzenlenen Kültürel ve Sportif Faaliyetler

Etkinliğe Katılan	Etkinliğin Türü	Etkinliğin Yeri	Etkinliğin Tarihi
Biyoloji Topluluğu	Konferans	Ankara	10.02.2018
ERASMUS Student Network Topluluğu	Toplantı	Antalya	09-11 Şubat 2018
Üniversitelerarası Tenis (Kadın-Erkek) 2.Lig grup birinciliği müsabakası	Müsabaka	Antalya	07-11 Mart 2018
Üniversitelerarası Badminton 1.lig grup birinciliği müsabakası	Müsabaka	Antalya	11-16 Mart 2018
Üniversitelerarası Bilek Güreşi Türkiye Şampiyonası müsabakası	Müsabaka	Antalya	14-17 Mart 2018
Genç TEMA Topluluğu	Toplantı	Antalya	01-04.03.2018
Dış Ticaret Topluluğu	Gezi	Bursa	09.03.2018
İktisat Topluluğu	Kongre	Ankara	08-10.03.2018
Gastronomi ve Mutfak Snt. Topl.	Fuar	İstanbul	12.03.2018
Gıda Topluluğu	Gezi	Ankara	09.03.2018
Kütüphane Topluluğu	Fuar	Bursa	24.03.2018
İletişim Fakültesi Gazetecilik Bölümü	Gezi	Ankara	21.03.2018
Güzel Sanatlar Fakültesi	Fuar	Ankara	22.03.2018
Maliye Topluluğu	Kültür Gezisi	Ankara	19.04.2018
Mefkure Kültür Sanat ve Düşünce Topluluğu	Kültür Gezisi	İstanbul	21.04.2018
Genç Müzisyenler Topluluğu	Kültür Gezisi	Samsun	26-28.04.2018
Üniversite Sanayi İş birliği Topluluğu	Kültür Gezisi	İstanbul	30.04.2018
Tıp Fakültesi Öğrencisi	Kongre	Diyarbakır	06-08.04.2018
Fen Bilimleri Enstitüsü Öğrencileri	Kongre	İzmir/Çeşme	02-05.04.2018
Üniversitelerarası Basketbol 1.Lig grup Birinciliği müsabakaları	Müsabaka	Kütahya	16-21.04.2018
Üniversitelerarası Voleybol (Kadınlar) 1.Lig Grup Birinciliği müsabakası	Müsabaka	Çanakkale	15-20.04.2018
Üniversitelerarası Halk Dansları Yarışmaları	Müsabaka	Antalya	23-30.04.2018
Üniversitelerarası Taekwon do Türkiye Şampiyonası müsabakaları	Müsabaka	Çanakkale	08-11.04.2018
Üniversitelerarası Halk Dansları Yarışması	Müsabaka	Antalya	23-30.04.2018
Üniversitelerarası Muay Thai Türkiye Şampiyonası müsabakası	Müsabaka	Antalya	21-27.04.2018
Üniversitelerarası Satranç Türkiye Şampiyonası müsabaka	Müsabaka	Antalya	14-19.04.2018
Üniversitelerarası Güreş Türkiye Şampiyonası (Kadın-Erkek)	Müsabaka	Denizli	07-10.05.2018
Üniversitelerarası Yüzme Türkiye Şampiyonası (Kadın-Erkek)	Müsabaka	Adana	05-08.05.2018
Üniversitelerarası Güreş ve Atletizm Türkiye Şampiyonası	Müsabaka	Denizli-Adana	06-10.05.2018
Üniversitelerarası Atletizm Türkiye Şampiyonası (Bayanlar-Erkekler)	Müsabaka	Adana	06-10.05.2018
Üniversitelerarası Halk Dansları Yarışmaları ve Yüzme Türkiye Birinciliği müsabakası	Müsabaka	Antalya- Adana	06-08.05.2018
Mühendislik Fakültesi Öğrencileri	Yarış	Kocaeli	06-12.08.2018
Sosyal Bilimler Topluluğu	Münazara	İstanbul	01.12.2018
Basketbol Takımı	Turnuva	Eskişehir	10-14.12.2018

Tablo 35’de 2018 Yılı Üniversitelerarası Spor Müsabakalarına ilişkin bilgiler sunulmuştur.

Tablo 35. 2018 Yılı Üniversitelerarası Spor Müsabakaları

BRANŞLAR	TARİH	SONUÇ	
Üniversitelerarası <i>Atletizm</i> Türkiye Şampiyonası	06-10 Mayıs 2018	Takım olarak	Erkekler Takım 5. si Kadınlar Takımı Türkiye 7. si
		Bireyselde	Erkekler 4x400m Türkiye 3. Sü Erkekler 800m Türkiye 3. sü
Üniversitelerarası <i>Futbol</i> 1.Lig Grup Müsabakası	18-23 Mart 2018	Grup 2. olarak 1. Ligde kaldı.	
Üniversitelerarası <i>Bilek Güreşi</i> Türkiye Müsabakası	14-17 Mart 2018	Bireyselde	Okan Esen 65 Kg. Sol Kol Türkiye 3. Okan Esen 65 Kg. Sağ Kol Türkiye 6. Emrullah Çünkiöğlü 75 Kg. Sağ Kol Türkiye 6.
Üniversitelerarası <i>Badminton</i> 1.Lig Grup Müsabakası	11-16 Mart 2018	Kadınlarda ve Erkeklerde 1.Ligde kalınmıştır.	
Üniversitelerarası <i>Tenis</i> (Kadın-Erkek) 2.Lig Müsabakası	07-11 Mart 2018	Takım Olarak	Grup 4.
Üniversitelerarası <i>Salon Futbolu</i> 1.Lig Grup Müsabakası	25-30 Mart 2018	1. Ligden 2. Lige düşülmüştür.	
Üniversitelerarası <i>Hokey</i> Türkiye Şampiyonası	01-05 Nisan 2018	Kadınlarda ve Erkeklerde Türkiye Şampiyonu olunmuştur	
BRANŞLAR	TARİH	SONUÇ	
Üniversitelerarası <i>Taekwondo</i> Türkiye Şampiyonası	08-11 Nisan 2018	Dereceye girilemedi.	
Üniversitelerarası <i>Satranç</i> Türkiye Şampiyonası	14-19 Nisan 2018	Dereceye girilemedi.	
Üniversitelerarası <i>Voleybol</i> Kadınlar müsabakası	15-20 Nisan 2018	Takım Grup 4. sū olmuştur. 1.Ligde kalınmıştır.	
Üniversitelerarası <i>Basketbol</i> Erkekler 1.Lig Grup Müsabakası	16-21 Nisan 2018	Takım 2.Lige düşmüştür.	
Üniversitelerarası <i>Muay-Thai</i> Türkiye Şampiyonası	21-27 Nisan 2018	Takım olarak	Alpaslan Eraslan 57 Kg. Türkiye 2. Engin Özçelik 63 Kg. Türkiye 2.
Üniversitelerarası <i>Halk Dansları</i> (Kadın) Yarışması	23-29 Nisan 2018	Takım olarak	Finalde 7. olunmuştur
Üniversitelerarası <i>Yüzme</i> Türkiye Şampiyonası	05-08 Mayıs 2018	Takım olarak	Karmada Türkiye 25. si Kadınlarda Türkiye 17. si Erkeklerde Türkiye 38.
Üniversitelerarası <i>Atletizm</i> Türkiye Şampiyonası	06-10 Mayıs 2018	Takım olarak	Türkiye 7. Olunmuştur.
		Bireyselde	Erkekler 4x400m Türkiye 3. Bireysel Erkekler 800m Türkiye 3.
Üniversitelerarası <i>Güreş</i> Türkiye Şampiyonası (Kadın-Erkek)	07-10 Mayıs 2018	Takım olarak	Türkiye 3.
Basketbol Kadınlar 2.Lig Grup Birinciliği	10-14 Aralık 2018	Takım olarak	Dereceye Girilememiştir
Basketbol Erkekler 2.Lig Grup Birinciliği	10-14 Aralık 2018	Takım olarak	Dereceye Girilememiştir

Tablo 36’da 2018 Yılı Üniversite İçi Spor Müsabakalarına ilişkin bilgiler sunulmuştur.

Tablo 36. 2018 Yılı Üniversite İçi Spor Müsabakaları

S. No	MÜSABAKA ADI	TARİH	Turnuva Dereceleri	TAKIMLAR	
1	Üniversite içi Fakülte/Yüksekokullar arası Futbol Turnuvası	02 NİSAN- 10 MAYIS 2018	1	BEDEN EĞİTİMİ VE SPOR YÜKSEKOKULU	
			2	FEN EDEBİYAT FAKÜLTESİ	
			3	BOLU MESLEK YÜKSEKOKULU	
2	Üniversite içi Fakülte/Yüksekokullar arası Basketbol Turnuvası	26 MART -30 NİSAN 2018	Turnuva Dereceleri	BAYAN	ERKEK
			1	BEDEN EĞİTİMİ VE SPOR YÜKSEKOKULU	BEDEN EĞİTİMİ VE SPOR YÜKSEKOKULU
			2	MÜHENDİSLİK-MİMARLIK FAKÜLTESİ	TURİZM OTEL. YÜKSEKOKULU
3	İKTİSADİ VE İDARİ BİLİMLER FAKÜLTESİ	TIP FAKÜLTESİ			
3	Üniversite İçi Şehit Fatih Kalu Voleybol Turnuvası (Kadın-Erkek)	12 KASIM-7 ARALIK 2018	Turnuva Dereceleri	BAYAN	ERKEK
			1	BEDEN EĞİTİMİ VE SPOR YÜKSEKOKULU	İKTİSADİ VE İDARİ BİLİMLER FAKÜLTESİ
			2	EĞİTİM FAKÜLTESİ	EĞİTİM FAKÜLTESİ
3	İKTİSADİ VE İDARİ BİLİMLER FAKÜLTESİ	BOLU MESLEK YÜKSEKOKULU			
3	Üniversite içi Şehit Ozan ÖZEN salon futbolu turnuvası	12 KASIM-4 ARALIK	Turnuva Dereceleri	TAKIMLAR	
			1	BEDEN EĞİTİMİ VE SPOR YÜKSEKOKULU	
			2	İKTİSADİ VE İDARİ BİLİMLER FAKÜLTESİ	
3	BOLU MESLEK YÜKSEKOKULU				

7. Bütçe İşlemleri ve Öğrenci İşleri Hizmetleri

Üniversitemiz Fakülte, Yüksekokul, Enstitü ve diğer birimlerinde 2547 sayılı Kanununun 46. maddesi gereğince haklarında iş kazası ve meslek hastalığı riskine karşı sosyal güvence hükümleri uygulanan ve hiçbir sağlık güvencesi olmayan öğrencilerimizin Genel Sağlık Sigortası prim ödemeleri Üniversitemiz tarafından karşılanan Kısmi Zamanlı Öğrenciler çalıştırılmakta olup 01 Ocak 2018 – 31 Aralık 2018 döneminde **942 kız** ve **781** erkek öğrenci olmak üzere toplam **1.723** öğrenci çalıştırılmıştır.

Tablo 37’de yıllara göre çalıştırılan kısmi zamanlı öğrenci sayılarına ilişkin bilgi sunulmuştur.

Tablo 37. Yıllara Göre Kısmi Zamanlı Çalışan Öğrenci Sayıları ve Değişim Oranı

YILLAR	2013	2014	2015	2016	2017	2018
KIZ	1.908	1768	1.800	1.800	1.319	942
ERKEK	1.411	1.262	1.286	1.286	958	781
TOPLAM	3.319	3030	3.086	3086	2.277	1.723
Değişim %	-	-%8,7	-%7	-%7	-%32	-%48

Tablo 37’de 2013 yılı baz alınarak kısmi zamanlı öğrenci çalıştırma sayılarındaki değişim hesaplanmıştır. 2018 yılında 2013 yılına göre çalıştırılan kısmi zamanlı öğrenci sayısı %48 oranında azalmıştır.

İlgili Kanun ve Yönetmelikler çerçevesinde başkanlığımızın gelir ve gider bütçesinin hazırlanması, aylık özel ödenek gelirleri kayıt işlemleri, ödeneklerin takibi, kısmi zamanlı öğrenci çalıştırmayla ilgili birimlerle koordinasyonun sağlanması, kısmi zamanlı öğrencilerin SGK giriş ve işten ayrılış işlemleri, prim ödemeleri ve maaşlarının ödenmesi, staj yapan öğrencilerin Meslek Hastalığı ve İş Kazası sigorta primleri takibi, birimlerle koordinasyon sağlanması ve ödemelerinin yapılması, Geçici ve sürekli işçilerin SGK işe giriş ve işten ayrılış işlemleri, prim ödemeleri, özlük haklarının takibi ve maaşlarının ödenmesi, birimimizin 6 aylık ve yıllık faaliyet raporlarının hazırlanması, 3’er aylık performans programlarının hazırlanması, stratejik planının hazırlanması, yurtlarımızdan ayrılan öğrencilerimizin yurt depozito ücretlerinin iadeleri ile yurt ücretlerinin tahakkuk işlemleri, katkı payı iadeleri, Yurt ücretleri ve depozito tutarlarının aylık takibi ve birim arşivi işlemleri bu bölümümüz tarafından yürütülmektedir.

7.1 Satınalma Hizmetleri

Çalışma konuları ile ilgili yeni çıkan veya değişen mevzuatları yakından takip ederek, mali yılı bütçesinden genel yönetime ilişkin giderler ile öğrencilerimize yönelik beslenme, sağlık, kültür ve spor faaliyetlerine ilişkin mal ve hizmet alımları, menkul ve gayrimenkul mal alımları ve bakım/onarımları ile ilgili hizmetleri satın almak ve tahakkuk belgelerinin hazırlanması işlemlerini yürütmek, şeffaf kamuoyu denetimine açık satın alma süreci oluşturmak, tüm alımların web ortamında duyurarak rekabeti ve eşit müracaatı artırmak bu bölümümüz tarafından yapılmaktadır. Başkanlığımızda 2018 yılında ihale yoluyla yapılan satın almalar Tablo 38’de sunulmuştur.

Tablo 38. 2018 Yılı Satınalma Hizmetleri

2018 YILINDA İHALE İLE YAPILAN SATIN ALIMLAR		
İHALENİN ADI	TÜRÜ	KDV Hariç (TL)
700.000 Öğün Yemek Alımı (İKN 2018/126725)	Hizmet Alımı	6.146.000,00 + KDV
40.000 KG Kömür Alımı (İKN 2018/573065)	Mal Alımı	45.880,00 + KDV
TOPLAM		6.538.380,00 + KDV

Tablo 39’da 2019 yılında Başkanlığımızın doğrudan temin ile yapılan mal ve hizmet alımları sunulmuştur.

Tablo 39: Doğrudan Temin Alımları

2018 YILINDA DOĞRUDAN TEMİNLE YAPILAN ALIMLAR		
İşin Adı	Türü	Tutar (TL)
Asansör Bakımı	Hizmet	10.727,76
Sıvı Azot alımı	Mal	1.872,82
Kömür Alımı	Mal	35.858,46
Elektrikli Bisiklet Trafik ve Tescil Giderleri (2 adet)	Hizmet	309,40
Minder Tamiri (BESYO)	Hizmet	3.440,00
Demirbaş Alımı (34 adet)	Mal	203.212,41
383 Kalem Malzeme Alımı	Mal	232.467,79
Santral Arızası Tamiri	Hizmet	708,00
Yemekhane Merdivenlerine Rampa Yapımı	Hizmet	1.652,00
Evrak Basım Gideri	Hizmet	600,00
Kamu İhale Kurumu İhale İlan Ödemesi	Hizmet	15.000,96
Flama Alımı	Mal	4.519,80
Soğuk Oda Bakım Onarımı (Yemekhane, Sosyal Tesis)	Hizmet	33.503,16
Diploma Basımı Ücreti (20 bin adet)	Mal	10.148,00
Fotokopi Makinesi Bakım ve Onarımı	Hizmet	7.304,42
Yemekhane Turnikelerinin Bakım ve Onarımı	Hizmet	8.850,00
Çaymatik (7 Adet) +Projeksiyon Cihazı (4 adet)	Mal	18.687,35
Ses mikseri ve Hoparlör Tamiri	Hizmet	2.107,01
Öğrenci Yemekhanesi için Pos Cihazı Terminal Parçası Alımı	Hizmet	8.103,00
3 Takım Koro Mikrofon Alımı	Mal	2.739,02
4 Adet Cansız Manken Alımı (İş Sağlığı ve Güvenliği Programı)	Mal	7.187,00
5 Adet Plastik Malzeme Alımı (Stantlarda Kullanılmak Üzere)	Mal	497,17
Başkanlığımıza 1 adet Kitap Alımı	Mal	250,00
Öğrenci Kimlik Kartı Alımı	Mal	14.160,00
Avans (3 adet)	Hizmet	1.308,54
Sigorta Primi Ödemesi (2 adet)	Hizmet	250,81
Sayman Mutemetti Ödemesi (3 adet)		538,41
TOPLAM		617.183,29

Tablo 40’da ise Başkanlığımıza ait birimlerin 2018 yılına ait elektrik, doğalgaz gibi abonelik ödemeleri sunulmuştur.

Tablo 40: Başkanlığımızca Ödenen Abonelik Ödemeleri

ABONELİK TÜRÜ	ÖDEME TÜRÜ	Adet	Tutar (TL)
Doğalgaz	Fatura Ödemesi	11	52.812,28
Elektrik	Fatura Ödemesi	19	60.971,27
Telefon	Fatura Ödemesi	14	4.177,04
Su	Fatura Ödemesi	1	3.033,45
	TOPLAM	45	120.994,04

Tablo 41’de ise Bahar Şenlikleri ve Mezuniyet harcamalarına ilişkin bilgiler sunulmuştur.

Tablo 41: Bahar Şenlikleri ve Mezuniyet Harcamaları

İşin Adı	Türü	Tutar (TL)
Bahar Şenlikleri	Hizmet	26.650,00
Mezuniyet	Hizmet	16.520,00
	TOPLAM	43.170,00

Tablo 42’de ise Kùltür ve Spor Faaliyetlerine yapılan harcamalar sunulmuştur.

Tablo 42: Kùltür ve Spor Faaliyetleri Ödemeleri

Yapılan Faaliyet Türü	Adet	Tutar (TL)
Kùltür	21	15.335,78
Spor	43	209.118,01
TOPLAM		224.453,79

Tablo 43’de ise Başkanlığımızda yapılan satın alma faaliyetlerinin toplulaştırılmış hali gösterilmektedir.

Tablo 43: Başkanlığımızda Yapılan Toplam Satınalma Tutarları

İşin Adı	KDV Hariç (TL)
Yapılan İhalelerin Toplam Bedeli	6.538.380,00 + KDV
Yapılan Doğrudan Temin Alım Bedelleri	617.183,29 + KDV
Abonelik Ödemeleri	120.994,04+ KDV
Bahar Şenlikleri+ Mezuniyet Harcamaları	43.170,00 + KDV
Kùltür ve Spor Faaliyetlerine Yapılan Harcamalar	224.453,79 +KDV
TOPLAM	7.544.181,12 + KDV

7.2 Taşınır Kayıt ve Kontrol Birimi Hizmetleri

Başkanlığımızda taşınır kayıt ve kontrol işlemleri 10.12.2003 tarihli ve 5018 sayılı kamu mali yönetimi ve kontrol kanununun 44. Maddesi ve bu kanuna istinaden yayınlanan (18 Ocak 2007 tarih ve 26407 sayılı resmî gazete) Taşınır Mal Yönetmeliği doğrultusunda yürütölmektedir.

Bütünleşik Kamu Mali Yönetim Bilişim Sistemine geçiş yapılması nedeniyle Maliye Bakanlığı tarafından yapılan yeni sistemler arası taşınır işlemlerinin entegrasyonu Ekim 2018 tarihinde gerçekleşmiş bu tarihe kadar bekletilen işlemler konsolide yetkilisince yıl sonuna kadar sonuçlandırılmıştır.

Başkanlığımız taşınır kayıt ve kontrol birimi çalışanları, taşınır işlemlerinin aksaksız yürütölmemesinden ve devlet malının korunmasından sorumlu olduklarının bilincinde olarak, değişik kaynaklardan gelen demirbaş ve sarf malzemeler ile ilgili işlemleri iki ambarda yürütmekte ve taşınırlara ait demirbaş/sarf kayıtlarını, zimmet işlemlerini yapmaktadırlar. Giriş ve çıkış işlemlerini Strateji Geliştirme Daire Başkanlığına bildirmektedirler. 2018 yılında Maliye Bakanlığı Kamu Harcama ve Muhasebe Bilişim Sistemi (KBS) alt modülü olan Taşınır Kayıt ve Yönetim Sistemine (TKYS) 123 adet giriş, 167 adet çıkış, 97 adet zimmet fişi düzenlenerek yıl sonu sayım işlemi ile sorunsuz olarak kapatılmıştır.

Üniversitemizde düzenlenen akademik yıl açılışı, İzzet Baysal şükran günleri, 2017-2018 Eğitim-Öğretim Yılı Mezuniyet törenleri, İzzet Baysal ölüm yıldönümü vb. için gerekli olan malzeme temini ve organizasyon işlemleri gerçekleştirilmiştir.

2018 yılında 290 öğrenci ve 407 personel (idari-akademik) olmak üzere toplam 697 adet araç tanıtım pulu satışı yapılmış, elde edilen gelir ilgili banka hesabına periyodik olarak yatırılmıştır.

Öğrenci topluluklarının web sayfalarının bilgi ve resim güncelleştirmeleri yapılmıştır.

Stant organizasyonları sözleşme ve üst yazışmaları yapılmıştır.

7.3. 2018 Yılı Gelen Giden Evrak

Tablo 44’de Başkanlığımıza ait giden ve gelen evraklara ilişkin sayısal bilgiler sunulmuştur.

Tablo 44. Gelen ve Giden Evrak Sayıları

Aylar	Gelen	Giden	Toplam Evrak Sayısı
Ocak	115	28	143
Şubat	40	30	70
Mart	65	26	91
Nisan	148	34	182
Mayıs	116	37	153
Haziran	153	40	193
Temmuz	82	44	126
Ağustos	117	44	161
Eylül	93	45	138
Ekim	93	59	152
Kasım	96	42	138
Aralık	58	33	91
Toplam	1.176	462	1.638

Yıllara göre gelen giden evrak sayıları Tablo 45’ de sunulmuştur.

Tablo 45: 2013-2018 Yılları Arası Gelen Giden Evrak Sayısı

Yıllar	Gelen	Giden	Toplam Evrak Sayısı
2013	4.033	1.030	5.063
2014	3.487	923	4.410
2015	3.126	1.541	4.667
2016	3.508	2.153	5.661
2017	1.118	1.233	153
2018	1.176	462	168

8. Yönetim ve İç Kontrol Sistemi

8.1 Atama

Başkanlığımız personeli, TC Başbakanlık Devlet Personel Başkanlığı tarafından Üniversitemize tahsis edilen kadrolara atanan personel arasından seçilerek atanmaktadır. Ayrıca 657 sayılı Devlet Memurları Kanunu’nun 4b maddesi uyarınca sözleşmeli memur alımı yapılmaktadır.

Daire Başkanlığımızda yürütülen faaliyet alanlarına ilişkin olarak görev ve talimatlar; Daire Başkanı ile başlayan, ilgili şube Müdürlüğü tarafından şube Müdürü, şef, Memur kademelerini izleyerek yerine getirilmektedir.

8.2 Satın Alma ve İhale Süreci

Daire Başkanlığımız tarafından mal ve hizmet alım işlerine ait alımlar ile avans talepleri; 6245 sayılı Harcırah Kanunu, 4734 sayılı Kamu İhale Kanunu ve 5018 sayılı Kamu Mali Yönetimi ve Kontrol Kanunu ile ilgili diğer mevzuat hükümleri uygulanarak gerçekleştirilmektedir.

Bu alımlar kanunda belirtilen alım usulleri uygulanarak gerçekleştirilmektedir. Buna ilişkin süreçler:

- ✓ Doğrudan Temin Usulüyle Alım
- ✓ Açık İhale Usulüyle Alım
- ✓ Pazarlık Usulüyle Alım

8.3 Mali Yönetim ve Harcama Öncesi Kontrol

Daire Başkanlığımızın bütçesinin hazırlanması ve uygulanması hesap verilebilirliği ve mali saydamlığı sağlamak üzere 5018 sayılı Kamu Mali Yönetimi ve Kontrol Kanunu'na uygun şekilde gerçekleştirilmektedir.

Daire Başkanlığımız bünyesinde gerçekleştirilen harcamaların mevcut kanun ve yönetmeliklere uygunluğu ilgili birimler tarafından kontrol edilmektedir. Kontrol edilen evraklar gerekli mali ve muhasebe işlemlerinin gerçekleştirilmesi için Üniversitemiz Strateji Geliştirme Daire Başkanlığı'na gönderilmektedir.

8.4 İç Kontrol Sistemi

Sağlık Kültür ve Spor Daire Başkanlığı İç Kontrol Sistemi çalışmaları 5018 sayılı Kamu Mali Yönetim ve Kontrol Kanunu'na göre hazırlanmış olup; İç Kontrol Sistemi'ne ilişkin çalışmalara Üniversitemiz Strateji Geliştirme Daire Başkanlığı koordinasyonunda devam edilmektedir.

II. AMAÇ VE HEDEFLER

A-Başkanlığımızın Amaç ve Hedefleri

Amaç 1. : Sunduğumuz hizmetlerin nitelik ve nicelik yönünden geliştirilmesi.

Hedef 1.1: Kültür, sanat ve spor alanlarında var olan alt yapıyı öğrencilerimizin kullanımına her an hazır bulundurmak.

Hedef 1.2: Spor branşlarında düzenlenen turnuvaları çeşitlendirmek, sayısını artırmak ve öğrenci katılımını arttırmak.

Hedef 1.3: Sosyal ve Kültürel etkinlikleri çeşitlendirerek katılımı arttırmak.

Hedef 1.4: Üniversiteler arası yarışmalarda Üniversitemizi daha fazla branşlarda temsilini sağlamak.

Performans Göstergesi 1 : Öğrenci ve Çalışan Memnuniyeti Anketi sayısı ve sonuçları.

Performans Göstergesi 2 : Yıllık durum ve analiz raporu.

Amaç 2. : Birim faaliyetleriyle ilgili etkin iletişimin sağlanması.

Hedef 2.1. : Tanıtım açısından sürekli kurumsal gelişim çerçevesinde Web sitesi ile tanıtım yapılması.

Performans Göstergesi : Yıllık faaliyet raporları.

Amac 3. : Üniversite öğrencilerinin aktif olarak spor etkinliklerine katılımını sağlamak.

Hedef 3.1. :Çeşitli dallarda ligler kurulması.

Hedef 3.2. : Üniversiteler arası turnuvaların üniversitemizde yapılmasının sağlanması.

Hedef 3.3. : Başarılı sporcuların desteklenmesi.

Performans Gösterisi:Yıllık Analiz Raporu ve Memnuniyet Anketi.

Amac 4. : Öğrenci ve personelimizin artışı da göz önüne alınarak sağlık hizmetlerinden daha fazla yararlanmanın sağlanması. Verilen sağlık hizmetinden öğrenci ve personelin memnuniyetini artırmak.

Hedef 4. 1. : Poliklinik servislerinin sayısının artırılması.

Performans Göstergesi:Yıllık Faaliyet Raporları.

Amac 5. : Öğrencilerin ruhsal ve bedensel gelişiminin tüm yönleriyle takibinin sağlanması.

Hedef 5.1. : Gençlik Eğitim Merkezinin Kurulması.

Hedef 5.2. : Psikolojik Danışma ve Rehberlik servisinin kurularak alanında uzman kişilerle hizmet verilmesi.

Hedef 5.3. : Mesleki Bilgilendirme Toplantıları düzenlenmesi.

Hedef 5.4. : Üniversitemizi yeni kazanan öğrencilere gerekli oryantasyon eğitiminin verilmesi.

Performans Göstergesi: Memnuniyet Anketi ve Çeşitli Rehberlik Anketleri.

Amac 6. : Birim personelinin niteliklerinin iyileştirilmesi.

Hedef 6.1. : Yöneticileri ve personeli hizmet içi eğitime tabi tutmak.

Hedef 6.2. : Yöneticilerin ve personelin kurs, seminer vs... gibi katılmasını sağlayarak, kişisel ve mesleki açıdan geliştirmesini desteklemek.

Hedef 6.3. : Sözleşmeli ve Geçici personel temini ile birimizin ve diğer birimlerin eleman ihtiyacını karşılamak.

Performans Göstergesi 1: Hizmet içi eğitim, kurs ve seminerlere katılan personel sayısı.

Performans Göstergesi 2: Gerçekleştirilen hizmet içi eğitim sayısı.

Amac 7. : Öğrenci ve personele daha kaliteli yemek hizmeti vermek.

Hedef 7.1. : Çağın şartlarına uygun yemekhane binasının yapılması.

Performans Göstergesi : Öğrenci ve Çalışan Memnuniyeti Anketi sayısı ve sonuçlar

B- Temel Politikalar Ve Öncelikler

Tüm faaliyetlerin saydamlık ve hesap verilebilirlik anlayışı ile yerine getirilmesinin sağlanması, karar alma ve uygulamada çalışan personelin katılımının ön planda tutulması ve sorumluluk verilmesidir. Çalışanların takım bilinci içerisinde bilgi ve becerilerinin, katılım ve özendirilmenin arttırılacağı imkânlar oluşturulmasının yanında;

- ✓Başarıyı özendirmek ve önemsemek,
- ✓Gelişime açık olmak,
- ✓Kurallara bağlı olmak,
- ✓Topluma ve çevreye duyarlı olmak,
- ✓Ulusal ve kültürel değerleri gözetmek,
- ✓Etik değerlere bağlı olmak,
- ✓Kaynakları etkin ve verimli şekilde kullanmak,
- ✓İdealist olmak,
- ✓Saygılı olmak,
- ✓Sorumluluk bilinci taşımak,
- ✓Çalışkanlık,
- ✓Liderlik,
- ✓Liyakat,
- ✓Güvenilirlik,
- ✓Dürüstlük,
- ✓İşbirliğine açık olmak,
- ✓Özverili olmak,
- ✓Adil olmak,
- ✓Akılcı olmak
- ✓Üniversitemizin tüm değerlerini kabul etmek.

III. FAALİYETLERE İLİŞKİN BİLGİ VE DEĞERLENDİRMELER

1-Mali Bilgiler

Bütçe Uygulama Sonuçları

a- Bütçe Gelirleri

Tablo 46: 2018 Mali Yılı Gelirler Çizelgesi

Gelir Kalemleri	Özgelirler 2018
Örgün ve Yaygın Eğitimden Elde Edilen Gelirler Örgün Öğrenim Telafi Geliri (Devlet Katkı Payı)	4.632.507,54
Tezli Yüksek Lisans Gelirleri	220.938,79
Örgün Öğretim Harç Gelirleri	585.588,97
Doktora Gelirleri	24.925,06
2. Öğretimden Elde Edilen Gelirler	493.871,66
Sosyal Tesis İşletme Gelirleri	475.941,75
Açıköğretim Fakültesi Gelirleri	31.634,00
Diğer Hizmet Gelirleri	2.023.793,61
Mevduat Faiz Geliri	534.492,44
Toplam Gelir	9.023.693,82 TL

b- Bütçe Giderleri

Tablo 47. 2018 Mali Yılı Giderler Çizelgesi

Gider	Ekonk.	Açıklamalar	2018 Mali Yılı Gerçekleşen	2018 Mali Yılı KBÖ	Gerçekleşme Oranı %
Kalemleri	Kod				
BESLENME	03.02.	Müteahhitlik Hizmetleri (Yemek Hizmet İhaleleri) Gelir Fazlası Ödenek Kaydı	5.834.971,73	4.769.000,00	% 122,35
BARINMA	01.1.	Fazla Çalışma	0,00	13.000,00	0
	03.02.	Tüketime Yönelik Malzeme Alımları (yakacak Alımları, Elektrik Alımları)	123.053,68	335.000,00	% 36,73
	03.05.	Müteahhitlik Hizmetleri (Temizlik Hizmet İhaleleri), Telefon Abonelik ve Kullanımı, Taşıt Kiralaması	52.667,93	570.000,00	% 9,23
	03.07.	Yurtların Bakım Onarımı	1.762,80	142.000,00	% 1,24
	03.08.	Bakım Onarım	0,00	17.000,00	% 0
SAĞLIK	03.02.	Mediko Malzeme Alımı	3.303,87	33.000,00	% 10,01
KÜLTÜR VE SPOR	03.02.	Tüketime Yönelik Malzeme Alımları (Akaryakıt ve Yağ, Spor Malzemeleri, Tören Malz., Diğer Özel Malz.)	35.064,25	158.000,00	% 22,192
	03.03.	Yurtiçi Geçici Görev Yollukları	125.424,22	145.000,00	% 79,38
	03.05.	Hizmet Alımları (İlan Giderleri, Taşıt Kiralaması Giderleri)	124.317,30	274.000,00	% 45
DİĞER	01.1.	Memurlar	676.000,00	645.000,00	% 104
	01.2.	Sözleşmeli Personel	185.381,77	175.000,00	% 105

01.3.	Geçici İşçi Ücretleri	220.515,17	231.000,00	%95,46
01.4.	Kısmi Zamanlı Çalışanların Ücretleri	537.718,28	750.000,00	%71,69
02.1.	Memurlar SGK Ödemesi	92.879,89	99.000,00	%93,21
02.2.	4-B SGK Ödemeleri	27.689,63	34.000,00	%81,44
02.3.	İşçi SGK Ödemeleri	48.766,59	47.000,00	%103,75
02.4.	Kısmi Zamanlı Öğrenciler SGK Ödemeleri	126.861,95	87.000,00	%145,81
03.2.	Tüketime Yönelik Malzeme Alımları (Sosyal Tesis ve Diğer) Yiyecek İçecek Temizlik, Yakacak, Elektrik Kırtasiye Büro Malz.	313.373,95	1.064.000,00	%29,45
03.5.	Hizmet Alımları (Sosyal Tesis Temizlik Elemanları Maaş Ödemesi ve Diğer)	60.745,28	182.000,00	%33,37
03.7.	Yurt Bakım Onarım Giderleri ve Büro ve İşyeri Malzeme Alımları Büro ve İşyeri Mak.TeçAlım.Diğer Dayanıklı Malz.Alımları	134.827,38	155.000,00	%86,98
03.8.	Sosyal Tesis Bakım ve Onarım	11.587,60	20.000,00	%57,93
06.1.	Mamul Mal	191.008,38	0,00	0
TOPLAM		8.927.721,68	9.945.000,00	%89,77

2- Mali Denetim Sonuçları

Başkanlığımızın gelirlerinin büyük bölümü öğrenci harçlarından oluşmaktadır. Giderlerimiz ise tamamen öğrenci odaklı olup öğrencilerimizin barınma, beslenme, sağlık, spor ve kültür faaliyetlerinde kullanılmaktadır. Yaptığımız tüm gelir-gider işlemleri İç Denetim birimi ve Sayıştay tarafından denetlenmektedir.

B-Performans Bilgileri

1- Faaliyet ve Proje Bilgileri

2018 Yılı Faaliyet raporu içeriğinde ayrıntılarıyla açıklanmıştır.

2- Performans Sonuçlarının Değerlendirmesi

2018 Yılı Faaliyet raporu incelendiğinde Başkanlığımızın çoğu alanlarda gelişme kaydettiği görülecektir. Başkanlığımızca düzenlenen kültürel etkinlik sayısı, öğrenci topluluğu sayısı, topluluk faaliyetleri sayısı, spor müsabakalarına katılım sayısında ve spora yönelik faaliyet gösteren öğrenci topluluk sayılarında her yıl düzenli olarak artış sağlanmıştır. İl dışı spor müsabakalarına katılan öğrenci sayısı ve spor etkinliği sayısında dalgalanmalar görülmekte, yurt içi spor müsabakalarına katılım sayılarında ise bir düşüş gözlenmektedir. Bunun nedeni ise spor branşlarının azalması ve AHP (Ayrıntılı Harcama Programı) dağılımından kaynaklanan ödenek sorunu olarak izah edilebilir.

2012 yılında yapılan yasal düzenleme ile Sağlık Kültür ve Spor Dairelerine ikinci öğretim öğrenim kredilerinden verilen ödenek % 10'a düşürülmesi, bazı fakültelerimizdeki ikinci öğretim bölümlerinin kapanması ikinci öğretim harç gelirlerinin azalmasına neden olmuştur. Ayrıca öğrenci yurtlarının KYK' ya devredilmesi ile Başkanlığımızın öz gelirlerinde %15'lik bir azalma meydana gelmiş olup, faaliyetlerinin finansmanı büyük ölçüde öz gelire bağlı olan Başkanlığımızın gelirleri üzerinde olumsuz etki yapmıştır.

Bütün bu ekonomik olumsuzluklara rağmen Başkanlığımız öğrenci ve personeline en iyi hizmeti vermeye devam etmektedir.

3- Mali Denetim Sonuçları

Başkanlığımızın gelirlerinin büyük bölümü öğrenci harçlarından oluşmaktadır. Giderlerimiz ise tamamen öğrenci odaklı olup öğrencilerimizin barınma, beslenme, sağlık, spor ve kültür faaliyetlerinde kullanılmaktadır. Yaptığımız tüm gelir-gider işlemleri İç Denetim birimi ve Sayıştay tarafından denetlenmektedir.

4- Performans Bilgi Sisteminin Değerlendirilmesi

Başkanlığımızın görev verdiği personelimiz, performans verilerini düzenli bir şekilde toplanması ve değerlendirilmesini sürekli şekilde yapmakta her türlü veri Başkanlığımız tarafından düzenli bir şekilde değerlendirilmektedir.

IV-KURUMSAL KABİLİYET VE KAPASİTENİN DEĞERLENDİRİLMESİ

A- Birimizin Üstünlükleri

- ✓ Ü1. Üniversitemizin İzzet Baysal Vakfı tarafından maddi ve manevi anlamda desteklenmesinin avantajlarının bulunması,
- ✓ Ü2. Öğrencilerle oluşturulan güven ortamı,
- ✓ Ü3. Spor ve Kültür alanında sistemli çalışma sonucu ülke içi başarıların sağlanması,
- ✓ Ü4. Sağlık Kültür ve Spor Daire Başkanlığı'nın kendi bütçesinin olması,
- ✓ Ü5. Sağlık Kültür ve Spor Daire Başkanlığı'nın kamu bütçe desteğine sahip olması,
- ✓ Ü6. Sağlık Kültür ve Spor Daire Başkanlığı'nın kar amaçlı olmaması,
- ✓ Ü7. Yemek ücretinin, yurt aidatlarının ucuz olması,
- ✓ Ü8. Sağlık Kültür ve Spor Daire Başkanlığı'nın gelir çeşitliliğine sahip olması ve dış etkenlerden olabildiğince az etkilenmesi,
- ✓ Ü9. Birimlerde kaliteli mal ve malzeme kullanılması,
- ✓ Ü10. Firmalarla bakım ve servis sözleşmeleri yapılması,
- ✓ Ü11. Birimlerin çoğunda doğalgaz sistemi kullanılması,
- ✓ Ü12. Tüm kayıtların elektronik ortamda tutulması,

- ✓Ü13. Değişik konularda üniversitenin diğer birimlerinden destek alması,
- ✓Ü14. Yürürlükteki mevzuata ve Türk Standartlarına göre teknik şartnameler hazırlanarak mal ve hizmet alınması,
- ✓Ü15. Ofis ve sarf maddesi ihtiyaçlarının kolay karşılanabilir olması,
- ✓Ü16. Öğrenci yurtlarında öğrencilerin ihtiyaçları için dinlenme odaları, çalışma odaları, çamaşır odaları, ütü ve ütü masası olması,
- ✓Ü17. Birimlerin doğayla iç içe bulunması (doğal çevre),
- ✓Ü18. Psikolojik Danışmanlık ve Rehberlik Birimi'mizin öğrencilerimize hizmete devam etmesi,
- ✓Ü19. Öğrenci toplulukları ile sivil toplum kuruluşları arasında işbirliğinin bulunması,

B- Birimizin Zayıf Yönleri

- ✓Z1. Personele düzenli hizmet içi eğitim verilememesi,
- ✓Z2. Birimlerin binalarının yetersiz olması,
- ✓Z3. Afetlere hazırlıklı olunmaması,
- ✓Z4. Hekim eksikliği,
- ✓Z5. Birimin hizmetlerinin faydalananlara tanıtımının yetersiz olması,
- ✓Z6. Başkanlığımızın bağlı birimlerine uzak mesafede olması,
- ✓Z7. Öğrencilerin barınma ihtiyaçlarının yeterince karşılanamaması.

C-Değerlendirme

Başkanlığımız verilen görevleri eksiksiz ve doğru bir şekilde yürütmeye çalışmaktadır. Personelimiz; ekip anlayışını benimsemiş olarak mevzuatlara uygun, bir şekilde iş akışını yürütmeye devam etmektedir. Bunun yanında hizmet içi eğitim olanaklarının azlığı personelin kendini yenilemesini ve iş akışını etkilemektedir. 2017 yılı bütçesi tahsis edilen ödenekler doğrultusunda istenilen hedefe ulaşmış sayılmaktadır.

V- Öneri ve Tedbirler

Üniversitemiz öğrenci ve çalışanlarına yönelik sanatsal ve kültürel etkinlik ve organizasyonları artırmak, düzenlenen etkinliklere izleyici ve katılımcı sayısı, sinema salonu gibi fiziki imkânları artırarak, yapılan etkinliklerin Bolu halkına daha etkin bir şekilde duyurulup halkın katılımının daha da fazla artırılması gerektiği düşünülmektedir.

Öğrencilerimizin spor faaliyetlerine katılımının artırılması için gerekli olanaklar sağlanmalı, spor alanlarında var olan alt yapıyı öğrencilerimizin kullanımına her an hazır bulundurup, spor branşlarında düzenlenen turnuvaları çeşitlendirerek, katılımı artırılmalı, Üniversiteler arası yarışmalarda üniversitemizi daha fazla branşlarda temsili sağlanmalı ve üniversitemizin daha çok kültürel ve sportif anlamda ev sahipliğinin yapması için gerekli çalışmaların yapılması gerekmektedir.

Öğrencilerimize sosyal, kültürel, psikolojik danışmanlık ve rehberlik hizmetleri hizmet birimlerinin ve uzman personelimizin sayısının artırılmasının sağlanması, sosyal hizmetler birimi kurularak uzman bir personelin görevlendirilmesinin sağlanması ve bu konuda ihtiyaç sahibi öğrencilerimizin sorunlarına çözüm bulunmasının sağlanması, öğrenci ve personelimize diyetisyenlik ve danışmanlık hizmeti verebilecek uzman bir personelin görevlendirilmesi sağlanması konusunda gerekli çalışmalar yapılmalıdır.

Sonuç olarak; Tüzel kişilik kazanılmasından bu yana kısa zaman geçmesine rağmen büyük gelişmeler gösterilmiş, bu gelişmeler daha hızlı gelişme için güven kaynağı teşkil etmiştir. Yapılanları asla yeterli görmeyerek; rekabet edebilir, kurumsallaşmış, tercih edilen, yetiştirdiği insan gücüne güven veren, araştıran, inceleyen, örnek uygulamaları hayata geçiren bir üniversite olmak hedefleri doğrultusunda çalışmaların aralıksız, tavizsiz sürdürülmesi esas alınmıştır.