

# ABANT İZZET BAYSAL ÜNİVERSİTESİ



SAĞLIK KÜLTÜR VE SPOR DAİRE BAŞKANLIĞI

2016 YILI

FAALİYET RAPORU

ŞUBAT 2017

BOLU



**Hiçbir şeye ihtiyacımız  
yok, yalnız bir şeye  
ihtiyacımız vardır;  
çalışkan olmak!**

K.Atatürk

## İÇİNDEKİLER

SUNUŞ.....	4
<b>I. GENEL BİLGİLER.....</b>	<b>5</b>
A. Özgörev ve Özgörüő .....	5
B. Yetki, Görev ve Sorumluluklarımız.....	5
C. İdareye İliőkin Bilgiler .....	6
<b>1. Fiziksel Yapı (adet ve m2).....</b>	<b>6</b>
1.1 Sosyal Alanlar (toplantı ve konferans salonları, kantin, kafeterya, misafirhane, yemekhane, yurt, lojman, spor tesisleri, öđrenci kulüpleri, kreő, anaokulu vb.....	7
1.2 Ambar Alanları .....	8
1.3 Arőiv Alanları .....	8
1.4 Sađlık ve Rehberlik Merkezi Alanları .....	9
<b>2. Örgüt Yapısı.....</b>	<b>9</b>
<b>3. Bilgi ve Teknolojik Kaynaklar .....</b>	<b>9</b>
3.1 Yazılımlar .....	9
3.2 Bilgisayarlar .....	10
3.3 Diđer Bilgi ve Teknolojik Kaynaklar (yazıcı, tarayıcı, optik okuyucu, fotokopi makinası, telefon ve faks cihazı, projeksiyon, tepegöz, slayt makinaları, mikroskop, çelik kasa, tv, uydu, klima, buzdolabı, bulaőık makinası, çamaőır makinası vb. cihazlar) .....	10
<b>4. İnsan Kaynakları.....</b>	<b>10</b>
4.1 Memurlar .....	10
4.2 Sözleşmeli Personel.....	10
4.3 Geçici ve Sürekli İşçiler .....	11
4.4 Kısmi Zamanlı Çalışan Öğrenciler.....	11
4.5 İdari Personelin Dađılım Çizelgeleri .....	11
4.6 Sözleşmeli Personel, Sürekli İşçi, Geçici İşçi Bilgileri .....	15
<b>5. Sunulan Hizmetler.....</b>	<b>16</b>
5.1 Sađlık ve Rehberlik Hizmetleri .....	16
5.2 Barınma Hizmetleri .....	18
5.3 Sosyal Tesisler.....	21
5.4 Beslenme Hizmetleri .....	22
5.5 Kültür ve Spor Hizmetleri .....	23
5.5.1 İzzet Baysal Kültür Merkezi.....	24
5.5.2 Kongre Merkezi.....	27

5.6 Bütçe İşlemleri ve Öğrenci İşleri Hizmetleri.....	45
5.7 Satınalma Hizmetleri .....	46
5.8 Taşınır Kayıt ve Kontrol Birimi Hizmetleri .....	46
5.9 Gelen-Giden Evrak .....	47
<b>6. Yönetim ve İç Kontrol Sistemi.....</b>	<b>47</b>
6.1 Atama.....	47
6.2 Satınalma ve İhale Süreci .....	47
6.3 Mali Yönetim ve Harcama Öncesi Kontrol.....	47
6.4 İç Kontrol Sistemi.....	48
<b>II.AMAÇ VE HEDEFLER.....</b>	<b>48</b>
A. İdarenin Amaç ve Hedefleri.....	48
B. Temel Politika ve Öncelikler .....	51
<b>III.FAALİYETLERE İLİŞKİN BİLGİ VE DEĞERLENDİRMELER.....</b>	<b>52</b>
A. Mali Bilgiler.....	52
1. Bütçe Uygulama Sonuçları.....	52
2. Mali Denetim Sonuçları .....	54
B. Performans Bilgileri.....	54
1. Faaliyet ve Proje Bilgileri.....	54
2. Performans Sonuçlarının Değerlendirmesi.....	55
3. Performans Bilgi Sisteminin Değerlendirmesi .....	55
<b>IV.KURUMSAL KABİLİYET ve KAPASİTENİN DEĞERLENDİRİLMESİ.....</b>	<b>55</b>
A. Üstünlükler.....	55
B. Zayıflıklar.....	56
C. Değerlendirme.....	56
<b>IV.ÖNERİ VE TEDBİRLER .....</b>	<b>56</b>

## SUNUŞ

Başkanlığımız 2547 sayılı Kanun'un 2880 sayılı Kanun'la değişik 46. ve 47. maddeleri uyarınca kurulmuş ve teşkilatlanması, yönetimi, çalışmaları, görevlilerin yetki ve sorumluluklarına ilişkin genel hükümler 03.02.1984 tarih ve 18301 sayılı Resmi Gazetede yayınlanarak yürürlüğe giren Sağlık, Kültür ve Spor İşleri Dairesi Uygulama Yönetmeliği'nde belirlenmiştir.

5018 sayılı Kamu Mali Yönetimi ve Kontrol Kanunu ile benimsenen yeni kamu mali yönetimi anlayışı; kamu kaynaklarının etkili, ekonomik ve verimli bir şekilde elde edilmesi ve kullanılmasını, kaynakların stratejik önceliklere göre dağıtımını, hesap verebilirliği ve malî saydamlığı, kamu malî yönetiminin yapısını ve işleyişini, tüm malî işlemlerin muhasebeleştirilmesini, raporlanmasını ve malî kontrolü öngörmektedir. Bu kapsamda; kendisine bütçeyle ödenek tahsis edilen harcama yetkilileri tarafından idari sorumlulukları çerçevesinde her yıl faaliyet raporlarının düzenleneceği söz konusu Kanununun 41. Maddesinde hüküm altına alınmıştır.

Kuruluş amacı öğrencilerin beden ve ruh sağlığını korumak, hasta olanları tedavi etmek veya ettirmek, barınma, beslenme, çalışma, dinlenme ve ilgi alanlarına göre boş zamanlarını değerlendirmek, yeni ilgi alanları kazanmalarına imkân sağlayarak, gerek sağlık ve gerekse sosyal durumlarının iyileşmesine, yeteneklerinin ve kişiliklerinin sağlıklı bir şekilde gelişmesine imkân verecek hizmetler sunmak ve onları ruhsal ve bedensel sağlıklarına özen gösteren bireyler olarak yetiştirmek, birlikte düzenli ve disiplinli çalışma, dinlenme ve eğlenme alışkanlıkları kazandırmak olan Dairemizin 2016 yılı faaliyetleri ile ilgili olarak, "Kamu İdarelerince Hazırlanacak Faaliyet Raporları Hakkında Yönetmeliğin" Birim Faaliyet Raporu başlıklı 10'uncu maddesi gereği hazırlanan bu Faaliyet Raporu, Üniversitemiz öğrenci ve personeline yönelik olarak yapılan hizmetleri ve bu hizmetlerin daha verimli hale dönüştürülebilmesi için gelecek yıllarda ulaşılmak istenen amaçların ve yapılması düşünülen faaliyetlerin bir plan ve program çerçevesinde gerçekleştirilebilmesine rehber olacaktır.

Saygılarımla.

Dursun ÖZCAN  
Sağlık Kültür ve Spor Daire Başkanı

## I.GENEL BİLGİLER

### Özgörev

Öğrencilerimizin ve personelimizin beden ve ruh sağlığını korumak, topluma yararlı bireyler haline getirmek amacıyla çağdaş yöntemlerle yeterli ve kaliteli düzeyde beslenme, barınma, sağlık, kültür,spor ve rehberlik hizmeti sunmaktır.

### Özgörüő

Kendisine verilen tüm hizmet alanlarında, öğrenci ve çalışana yönelik kaynaklarını verimli ve etkili kullanan, bilgi ve teknoloji ile donatılmış öncü bir başkanlık olmaktadır.

### B-Yetki, Görev ve Sorumluluklar

Abant İzzet Baysal Üniversitesi Sağlık Kültür ve Spor Daire Başkanlığı; 2547 sayılı Yükseköğretim Kanununun 46 ve 47 nci maddeleri, 124 sayılı Yükseköğretim Üst Kuruluşları ile Yükseköğretim Kurumlarının İdari Teşkilatı Hakkında Kanun Hükmünde Kararnamenin 32 nci maddesi ile 03.02.1984 tarih ve 18311 sayılı Resmi Gazetede yayımlanarak yürürlüğe giren Yükseköğretim Kurumları Sağlık, Kültür ve Spor İşleri Dairesi Uygulama Yönetmeliği hükümleri çerçevesinde faaliyetlerini sürdürmektedir.

Sağlık, Kültür ve Spor Daire Başkanlığı; Üniversitelerde hizmet verdiği kesimin bütünü için bir sağlık kuruluşu, öğrencilerin sosyal, kültürel dayanışma ve rehberlik ile spor ihtiyaçlarını karşılayan bir hizmet birimi ve aynı zamanda eğitim-öğretimin desteklenmesi amacıyla bu alanda uygulama ve araştırmaların yapıldığı bir uygulama dairesidir.

Sağlık, Kültür ve Spor Daire Başkanlığı'nın amacı; öğrencilerin beden ve ruh sağlığını korumak, hasta olanları tedavi etmek veya ettirmek, barınma, beslenme, çalışma, dinlenme ve ilgi alanlarına göre ders dışı serbest zamanlarını sportif ve kültürel etkinliklerle değerlendirebilmek, yeni ilgi alanları kazanmalarına imkan sağlayarak sosyal durumlarının iyileşmesine, yeteneklerinin ve kişiliklerinin sağlıklı bir şekilde gelişmesine imkan verecek hizmetler sunmak, onları ruhsal ve bedensel sağlıklarına özen gösteren bireyler olarak yetiştirmek, birlikte düzenli ve disiplinli çalışma, dinlenme ve eğlenme alışkanlıkları kazandırmak ve amaçlar için gerekli alt yapıyı hazırlamak, sunulan hizmetlerle öğrenci, personel ve hizmet alanların memnuniyetini en üst seviyeye çıkarmaktır.

Bu kapsamda;

- ✓ Üniversitemiz personeli ile bakmakla yükümlü oldukları yakınları ve yasalarla belirlenmiş koşulları taşıyan öğrencilerin sağlık sorunlarının çözülmesi için gerekli tedbirleri almak,
- ✓ Personel ve öğrencilerin ilgi alanlarına göre kültür ve spor alanlarında çalışmalar ve gösteriler düzenlemek,
- ✓ Öğrencilere burs ve kredi, beslenme ve boş zamanlarını değerlendirme alanlarında yardımcı olacak hizmetlerde bulunmak,
- ✓ Psikolojik danışmanlık ve rehberlik hizmeti verilmesi, öğrencilerin kişisel ve ailevi sorunlarını çözümlenmeye çalışılması,
- ✓ Hizmet alanına giren konularda araştırma ve uygulamalar yapmak veya yaptırmak, gerekli görülen çalışmaların yayımlanması,
- ✓ Öğrenci ve personelin beslenme hizmetlerini yürütmek,
- ✓ Personel ve öğrencilere yönelik geziler düzenlemek ve sosyal ihtiyaçlarının karşılamak,
- ✓ Bütün bu hizmetlerin yerine getirilebilmesi için gerekli olan yerlerde yemekhane açmak, toplantı, sinema ve tiyatro salonları, spor salon ve sahaları ile kamp yerleri sağlamak, bu ve benzeri diğer tesisleri kurmak, kiralamak, işletmek veya işlettirmek. Bu amaca yönelik olarak üniversitemizin diğer birimleri ve üniversitemiz dışındaki kuruluşlarla işbirliği içinde çalışmak. Araç temin etmek ya da kiralamak,
- ✓ Görev alanı içerisine giren konularla ilgili üniversitemiz öğrencileri ile ilgili satın alma iş ve işlemlerini yürütmek.
- ✓ Üniversitemizde engellilere yönelik fiziki düzenlemelerin (rampalar, engelli tuvaletleri, asansörler, engelli otoparkları gibi) yapılması için ilgili birimlerle koordinasyonu sağlamak.

## C- İdareye İlişkin Bilgiler

### 1- Fiziksel Yapı

Başkanlığımız, ilgili kanun ve yönetmeliklerle verilen görev, yetki ve sorumluluk alanları itibarıyla geniş bir alanda hizmet vermektedir. Bu amaçla, üniversitemizin tüm kampüslerinde fiziki mekânları mevcuttur. Söz konusu fiziki alan ve mekânlar; sağlık ünitesi, öğrenci topluluklarına ait çalışma ofisleri, sosyal alanlar , spor alanları (Açık ve kapalı spor sahaları) merkez mutfak ve yemekhaneler, İzzet Baysal Kültür Merkezi, Kongre ve Kültür Merkezi, öğrenci yurtları, sosyal tesisler ve tüm bu birimlerde yürütülen hizmetlerin sevk ve idaresinin yapıldığı idari ve teknik bürolardan oluşmaktadır. Söz konusu alanların sayı ve kapasiteleri aşağıdaki tablolarda gösterilmiştir.

## 1.1 Sosyal Alanlar

*Tablo 1. Öğrenci Yurdu Kapasiteleri*

Alan	Oda Sayısı	Yatak Kapasitesi	Kapasite
24.838 m <sup>2</sup>	1	1	1
	6	2	12
	10	3	30
	15	4	60
	2	5	10
	180	6	1080
	1	7	7
<b>Toplam</b>	<b>219</b>		<b>1200</b>

*Tablo 2. Kültür ve Kongre Salonları ve Kapasiteleri*

Tesis	Adet	m2	Kapasite(kişi)
<b>İzzet Baysal Kültür Merkezi</b>	<b>1</b>	<b>8930</b>	<b>912</b>
Mavi Salon	1	800	514
Pembe Salon	1	330	208
Diğer Alanlar	-	7310	-
<b>Kongre Merkezi</b>	<b>1</b>	<b>8106</b>	<b>1752</b>
Bordo Salon	1	1150	1140
Yeşil Salon	4	500	612
Diğer Alanlar	-	6456	-
<b>Konferans Salonu</b>	<b>5</b>	<b>660</b>	<b>604</b>
Tıp Fakültesi Konferans Salonu (Morfoloji)	1	330	350
Şehir Kampüsü Konferans Salonu	1	300	254
Diş Hekimliği Fakültesi Konferans Salonu	1	200	230
Mühendislik Mimarlık Fakültesi 2 nolu Bina Konferans Salonu	1	150	100
Mühendislik Mimarlık Fakültesi 1 nolu Bina Konferans Salonu	1	140	90
<b>Toplam</b>	<b>4</b>	<b>17206</b>	<b>3308</b>

*Tablo 3. Spor Alanları*

Tesis	Adet	m2	Kapasite(kişi)
<b>Kapalı Spor Salonları</b>	<b>5</b>	<b>4120</b>	<b>1082</b>
A Salonu(Cimnastik Salonu) Step-Aerobik	1	960	-
B Salonu(Voleybol-Basketbol Salonu)	1	960	280
C Salonu(Çok amaçlı Salon)Tenis-Hentbol-Basketbol-Badminton-Voleybol-3 derslane-ağırlık-koordinasyon merkezi-halk oyunu/dans salonu	1	1260	408



D Salonu(Bolu Şehir Kampüsü)Basketbol-Voleybol-Hentbol	1	475	117
Gerede MYO Spor Salonu	1	465	277
<b>Açık Spor Salonları</b>	<b>12</b>	<b>26432</b>	<b>-</b>
Açık Spor Tesis.(Sentetik Çim ve Koşu Pisti)	1	9.950	-
Öğrenci Yurtları(Basketbol Sahası)	2	1.000	-
Sosyal Aktivite Binası(Basketbol Sahası) Açık-Kapalı	2	968	-
Lojmanlar(Basketbol Sahası)	1	902	-
Ar. Uyg.Hastanesi(Basketbol Sahası)	1	432	-
Ar. Uyg.Hastanesi(Tenis Sahası)	1	1406	-
Bolu Meslek Yüksek Okulu(Basketbol Sahası)	1	434	-
Yeniçağa Meslek Yüksek Okulu(Bask. Saha.)	1	390	-
Seben Meslek Yüksekokulu (Basketbol Sahası)	1	1.000	-
Gerede Meslek Yüksekokulu (Futbol Sahası)	1	9.950	-

**Tablo 4. Sosyal Tesisler**

Tesis	Adet	m2	Kapasite(kişi)
<b>Sosyal Tesisler</b>	<b>1</b>	<b>3.370</b>	
Normal Oda	54	-	108
Suit Oda	3	-	6
Restaurant	1	-	150
Seminer Salonu	2	-	40
Toplantı Salonu	1	-	40

**Tablo 5. Yemekhaneler**

Tesis	Adet	m2	Kapasite(kişi)
<b>Yemekhaneler</b>	<b>11</b>	<b>10785</b>	<b>3143</b>
Merkez Yemekhane(Öğrenci Personel)	1	2640	1014
Rektörlük(İdari-Akademik)	1	997	200
Bolu Meslek Yüksekokulu (Şehir Kampüsü)	1	740	219
Seben Meslek Yüksekokulu	1	50	100
Gerede Meslek Yüksekokulu	1	475	218
Mudurnu Süreyya Astarıcı MYO	1	490	160
Mengen Meslek Yüksekokulu	1	46	32
Yeniçağa Yaşar Çelik MYO	1	305	100
Kemal Demir Fizik Ted.ve Reh.YO	1	85	100
Diş Hekimliği Fakültesi	1	3722	800
İlahiyat Fakültesi	1	350	200

## 1.2 Ambar Alanları

**Tablo 6. Ambar Alanları**

DEPO	Adet
Kongre Merkezi Deposu	1 Adet
Tekmer Deposu	1 Adet

### 1.3 Arşiv Alanları

*Tablo 7. Arşiv Alanları*

Kültür Merkezi Zemin Katı	1 Adet
---------------------------	--------

### 1.4- Sağlık ve Rehberlik Merkezi Alanları (Mediko)

*Tablo 6. Sağlık ve Rehberlik Merkezi Alanları*

MEDİKO	Adet
Şehir Kampüsü Polikliniği	1
Merkez Kampüs Polikliniği	1
Diş Polikliniği	1
Laboratuvar	1
Psikolog	1

### 2-Örgüt Yapısı

DAİRE BAŞKANI	
Şube Müdürü	Yurt Müdürü
Şube Müdürü	Yurt Müdürü
Şube Müdür	Yurt Müdürü

### 3-Bilgi ve Teknolojik Kaynaklar

#### 3.1-Yazılımlar

- Yurt Kartı ve Akıllı Kart Otomasyonu

#### 3.2-Bilgisayarlar

*Tablo 7. Bilgisayar Sayıları*

Bilgisayar	Adet
Masaüstü Bilgisayar	105
Laptop	24
Netbook	4
Tablet PC	2
<b>TOPLAM</b>	<b>135</b>

### 3.3-Diğer Bilgi ve Teknolojik Kaynaklar

*Tablo 8. Diğer Bilgi ve Teknolojik Kaynak Sayıları*

<b>Teknolojik Kaynaklar</b>	<b>Adet</b>
Yazıcı	57
Tarayıcı	11
Fotokopi Makinesi	10
Telefon	167
Projeksiyon	18
Network Kamera	43
Slayt Makineleri (Tepegöz)	4
Çelik Kasa	7
Televizyon	122
Klima	2
Buzdolabı	303
Bulaşık Makinesi	8
Çamaşır Makinesi	45
Çamaşır Kurutma Makinası	21
Fotoğraf Makinesi	1
<b>TOPLAM</b>	<b>829</b>

## 4-İnsan Kaynakları

### 4.1 Memurlar

Başkanlığımızın kadrosunda olan 16 kişi'nin maaşı öz gelirlerden karşılanmak üzere toplam 82 adet idari personelimiz bulunmaktadır.

### 4.2 Sözleşmeli Personel

Başkanlığımız ve bağlı birimlerinde 4 adet 4/b sözleşmeli personel görev yapmaktadır. 6-6/1978 tarih ve 7/15754 sayılı Sözleşmeli Personel Çalıştırılmasına ilişkin Esaslar çerçevesinde çalışan personelimizin maaş ödemeleri peşin olarak yapılmakta ve sözleşmeleri her yıl yenilenmektedir.

### 4.3 Geçici ve Sürekli İşçiler

Başkanlığımıza bağlı değişik birimlerde toplu iş sözleşmesine bağlı olarak 4 vasıflı işçi görev yapmaktadır.

### 4.4 Kısmi Zamanlı Çalışan Öğrenciler

Üniversitemiz Fakülte, Yüksekokul, Enstitü ve diğer birimlerinde 2547 sayılı Kanununun 46. maddesi gereğince haklarında iş kazası ve meslek hastalığı riskine karşı sosyal güvence hükümleri uygulanan ve 15 Mart 2011 tarihinden itibaren hiçbir sağlık güvencesi olmayan öğrencilerimizin Genel Sağlık Sigortası prim ödemeleri Üniversitemiz tarafından karşılanan Kısmi Zamanlı Öğrenciler çalıştırılmakta olup, 01 Ocak 2016 – 31 Aralık 2016

tarıhleri arasında 1800 kız ve 1286 erkek öđrenci olmak üzere toplam 3086 öđrenci çalıştırılmıřtır.

#### 4.5 İdari Personelin Dađılım Çizelgeleri

**Tablo 9. Personel Çizelgesi**

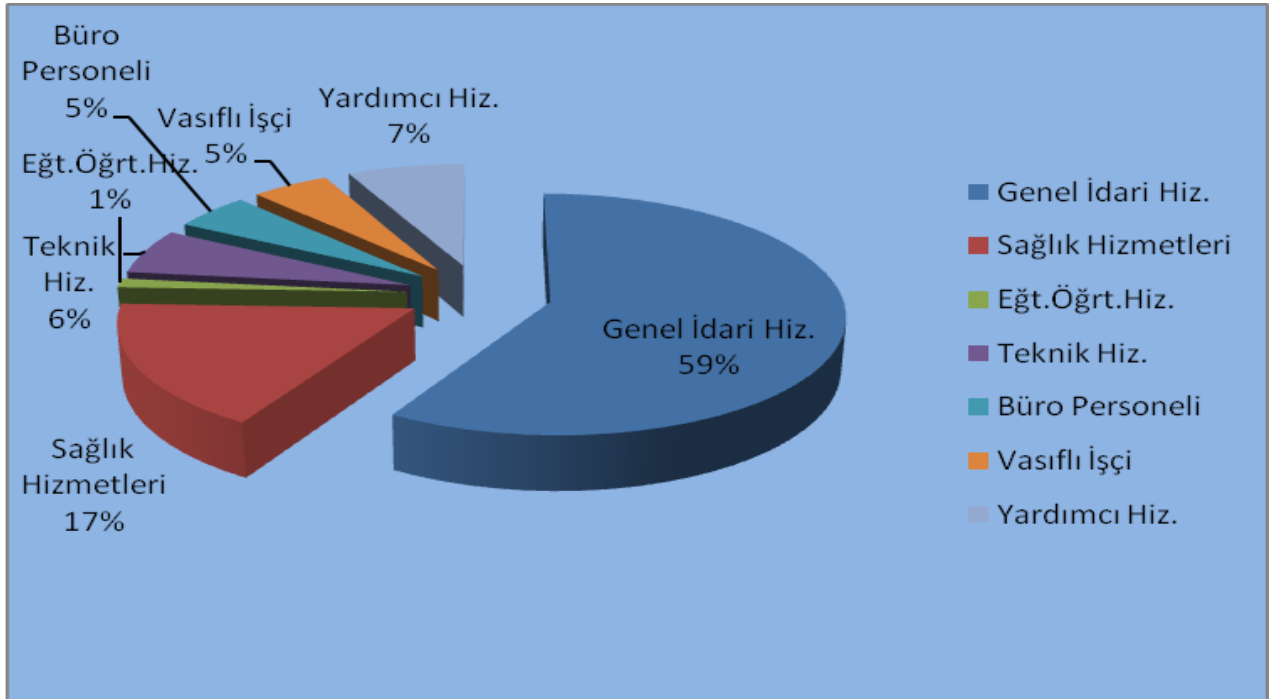
Sıra No	Kadro Adı	Sayısı
1	Daire Bařkanı	1
2	řube Müdürü	3
3	Yurt Müdürü	3
4	řef	4
5	Bilgisayar İşletmeni	30
6	Yurt Yönetim Memuru	5
7	Memur	2
8	Doktor	2
9	Diř Hekimi	1
10	Veteriner Hekim	2
11	Hemřire	3
12	Psikolog	1
13	Diyetisyen	1
14	Laborant	1
15	Sađlık Teknikeri	2
16	Öđretmen	1
17	Tekniker	2
18	Teknisyen	3
19	Ařçı	4
20	Hizmetli	2
21	Vasıflı İşçi	4
22	Büro Personeli	4
	<b>TOPLAM</b>	<b>82</b>

**Tablo 10. Hizmet Sınıfına Göre Dolu Boř Kadro Sayısı**

Hizmet Sınıfı	Dolu	Boř	Toplam
Genel İdari Hiz.	48	10	58

Sağlık Hizmetleri	14	12	26
Eğt.Öğrt.Hiz.	1	2	3
Teknik Hiz.	5	2	7
Yardımcı Hiz.	6	4	10
Vasıflı İşçi	4	-	4
Büro Personeli	4	-	4
<b>TOPLAM</b>	<b>82</b>	<b>30</b>	<b>112</b>

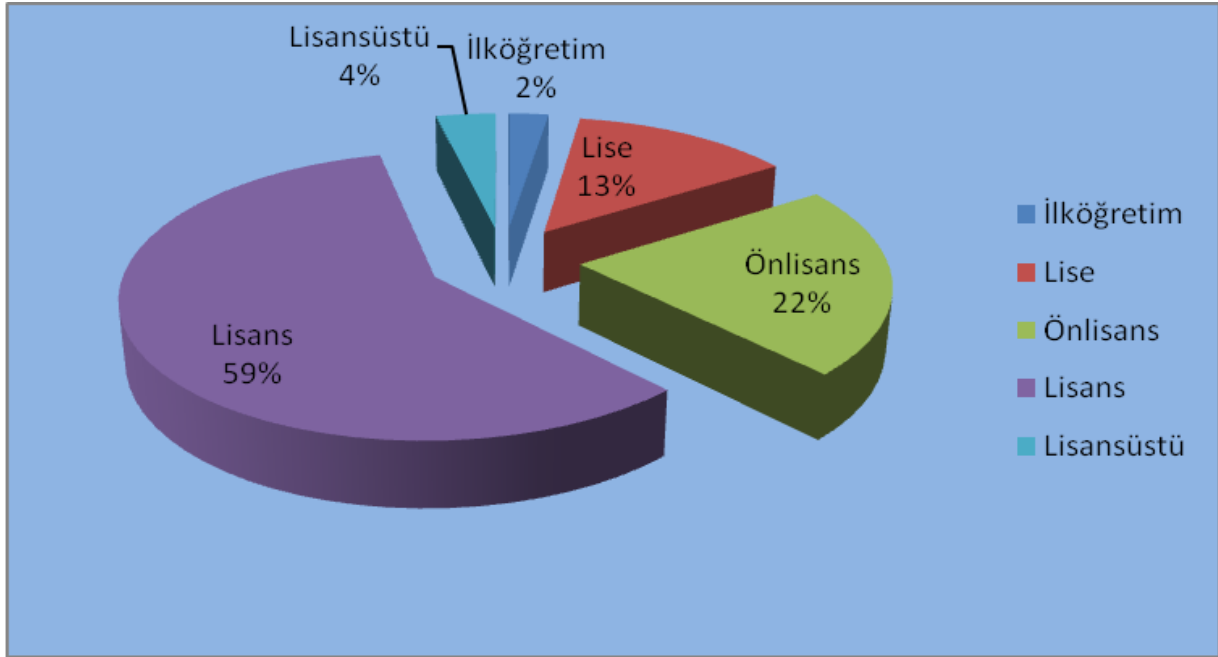
**Grafik 1. Personel Dağılımı**



**Tablo 11. İdari Personelin Eğitim Durumuna Göre Dağılımı**

Eğitim Durumu	Kişi Sayısı
İlköğretim	2
Lise	11
Önlisans	18
Lisans	48
Lisansüstü	3
<b>TOPLAM</b>	<b>82</b>

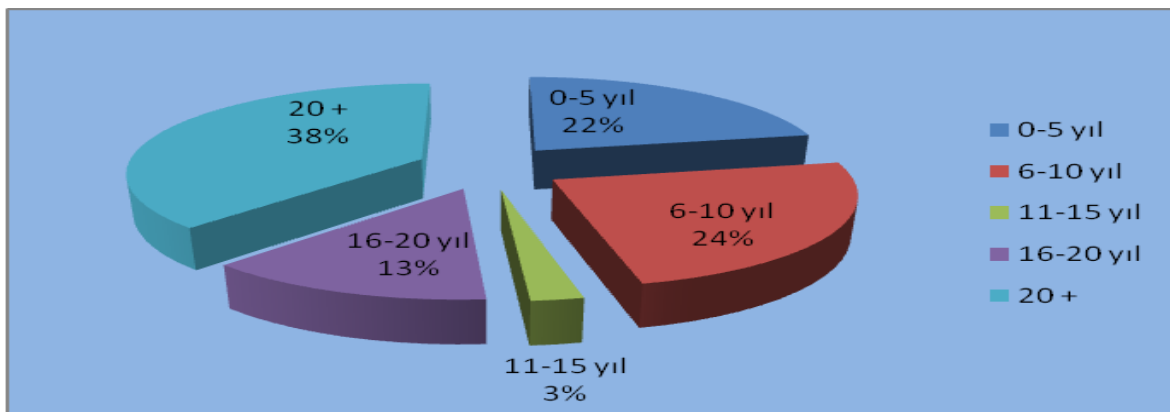
**Grafik 2. İdari Personelin Eğitim Durumuna Göre Dağılımı**



**Tablo 12. İdari Personelin Hizmet Sürelerine Göre Dağılımı**

Hizmet Süresi	Kişi Sayısı
0-5 yıl	18
6-10 yıl	20
11-15 yıl	2
16-20 yıl	11
20 +	31
<b>TOPLAM</b>	<b>82</b>

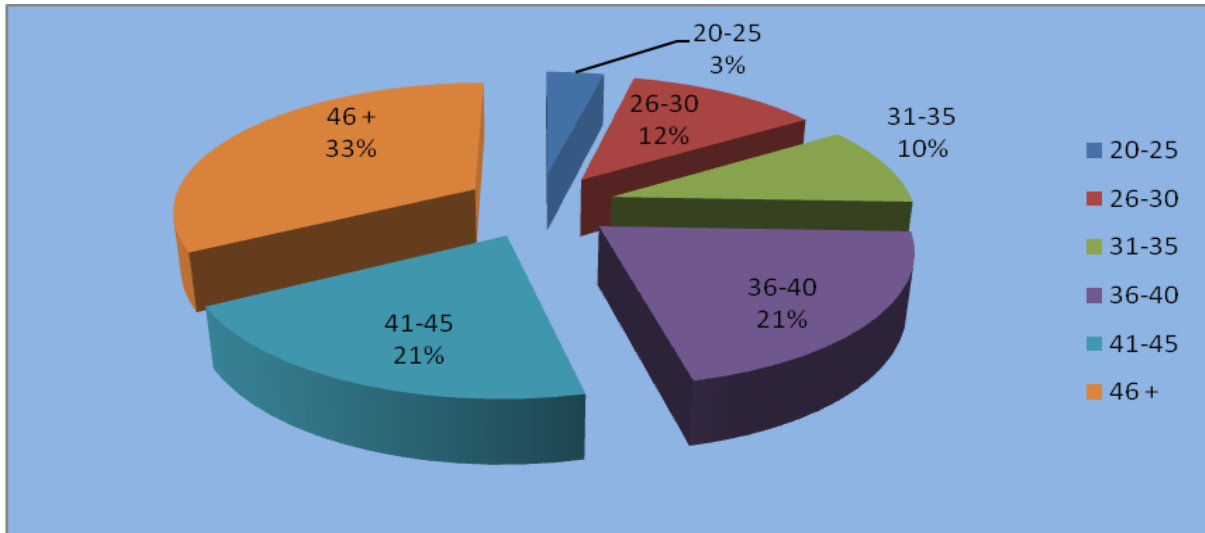
**Grafik 3. İdari Personelin Hizmet Sürelerine Göre Dağılımı**



**Tablo 13. İdari Personelin Yaşa Göre Dağılımı**

Yaş	Kişi Sayısı
20-25	3
26-30	10
31-35	8
36-40	17
41-45	17
46 +	27
<b>TOPLAM</b>	<b>82</b>

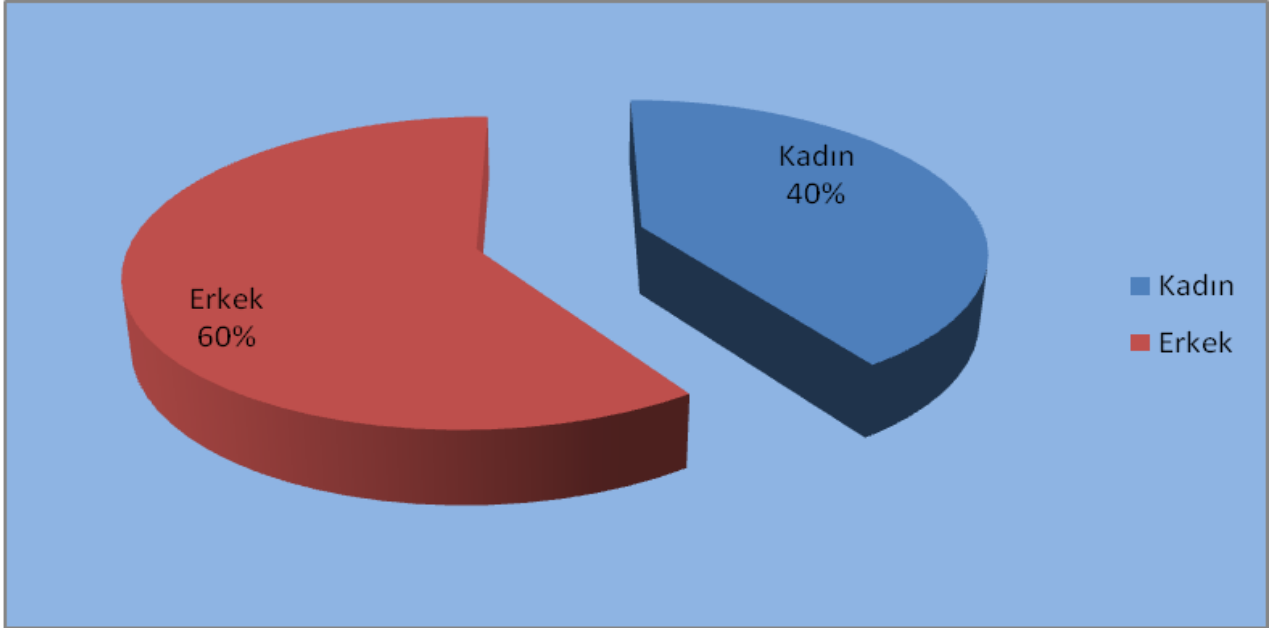
**Grafik 4. İdari Personelin Yaşa Göre Dağılımı**



**Tablo 14. İdari Personelin Cinsiyete Göre Dağılımı**

Yaş	Kişi Sayısı
Kadın	33
Erkek	49
<b>TOPLAM</b>	<b>82</b>

**Grafik 5. İdari Personelin Cinsiyete Göre Dağılımı**

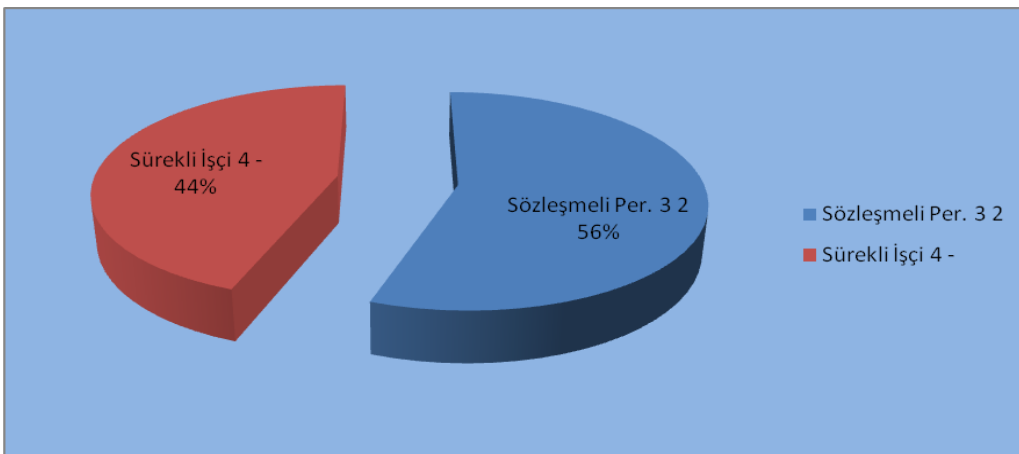


#### 4.6-Sözleşmeli Personel, Sürekli ve Geçici İşçi

*Tablo 15. Sözleşmeli Personel, Sürekli ve Geçici İşçi Dağılımı*

Hizmet Sınıfı	Dolu	Boş	Toplam
Sözleşmeli Per.	4	1	5
Sürekli İşçi	4	-	4
Geçici İşçi	-	-	-
<b>TOPLAM</b>	<b>8</b>	<b>1</b>	<b>9</b>

*Grafik 6. Sözleşmeli Personel, Sürekli ve Geçici İşçi Dağılımı*





## 5-Sunulan Hizmetler

### 5.1. Sağlık Ve Rehberlik Hizmetleri (Mediko)

Üniversitemiz Sağlık Merkezi'nin temel amacı öğrencilerimize, akademik ve idari bütün personelimize kapsamlı olarak, koruyucu sağlık hizmetleri dahil, nitelikli "Temel Sağlık Hizmetleri" sunmaktır. Sağlık Kültür ve Spor Daire Başkanlığı tarafından tıbbi malzeme ve büro malzemesi desteği sağlanarak, hizmetlerin izleme ve değerlendirilmesini daha çağdaş yöntemlerle yapılmaktadır.

Abant İzzet Baysal Üniversitesi Sağlık Kültür ve Spor Daire Başkanlığı bünyesinde yer alan MEDİKO birimi, şu anda 2 hekim, 1 dış hekimi, 1 Psikolog 3 hemşire, 1 laborant ve 1 dış teknisyeni ile hafta içi günlerde 08:00-17:00 saatleri arasında hizmet vermektedir. MEDİKO Bolu Meslek Yüksekokulu içerisinde ve 2016 yılı Eylül ayı içerisinde yenilenerek Tıp Fakültesi Morfoloji binasından taşınarak Abant İzzet Baysal Üniversitesi Kız ve Erkek Öğrenci Yurdu Binası zemin katında hizmet vermeye başlamıştır.

*Tablo 16. 01 Ocak-31 Aralık 2016 tarihleri arası muayene sayıları*

AY/YIL		Poliklinik	Dış Polikliniği	Psikolog	Laboratuvar
OCAK 2016	Personel	301	21	15	44
	Öğrenci	235	23		24
	Acil	26			
	Enjeksiyon	101			
ŞUBAT 2016	Personel	232	7	4	21
	Öğrenci	49	4		4
	Acil	9			
	Enjeksiyon	49			
MART 2016	Personel	228	38	35	22
	Öğrenci	528	17		60
	Acil	20			
	Enjeksiyon	149			
NİSAN 2016	Personel	217	18	21	22
	Öğrenci	696	34		61
	Acil	31			
	Enjeksiyon	168			
MAYIS 2016	Personel	187	9	5	24
	Öğrenci	445	23		49
	Acil	40			
	Enjeksiyon	123			

HAZİRAN 2016	Personel	211	9	16	12
	Öğrenci	206	15		17
	Acil	26			
	Enjeksiyon	84			
TEMMUZ 2016	Personel	109	11	1	7
	Öğrenci	39	5		3
	Acil	3			
	Enjeksiyon	28			
AĞUSTOS 2016	Personel	130	6	5	4
	Öğrenci	96	16		8
	Acil	17			
	Enjeksiyon	75			
EYLÜL 2016	Personel	165	5	2	12
	Öğrenci	36	-		6
	Acil	10			
	Enjeksiyon	238			
EKİM 2016	Personel	188	16	11	21
	Öğrenci	323	36		49
	Acil	11			
	Enjeksiyon	101			
KASIM 2016	Personel	211	13	25	8
	Öğrenci	414	15		15
	Acil	29			
	Enjeksiyon	45			
ARALIK 2016	Personel	198	34	27	2
	Öğrenci	247	63		1
	Acil	15			
	Enjeksiyon	121			
TOPLAM	Personel	2377	187	167	199
	Öğrenci	3317	251		297
	Acil	227			
	Enjeksiyon	1282			

### Resim 1. Sağlık ve Rehberlik Merkezi (Mediko)



### 5.2 Barınma Hizmetleri

Kredi ve Yurtlar kurumuna bağlı yurtlardan ayrı olmak üzere, Üniversitemiz yönetimine bağlı, Gölköy Kampusu içerisindeki yurtlarımız 2 bina ve 4 blok, ve Mengen kız öğrenci yurdu 1 bina 1 bloktan oluşmaktadır. Yurtlarımızda toplam 1200 öğrenci kapasitesi vardır. Her yıl ortalama (Kız ve erkek yurdu için toplam) 100 yatak sayısı kadar boş kontenjan oluşmaktadır. Kontenjan dolduğunda müracaatlar kapanmayıp, yer boşaldıkça eğitim-öğretim yılı süresince de öğrenci kaydedilmektedir.

Yurtlarımızda kantin, okuma salonları, etüt salonları, TV izleme salonları ile resim ve müzik çalışma odaları bulunmaktadır. Üniversitemiz Yurtlarına başvurular, internet üzerinden yapılmaktadır. Yurtlarda kantin, çamaşır yıkama ve kurutma hizmeti ile bilgisayar salonu bulunmakta olup ayrıca Kız öğrenci Yurdunda fitnes spor salonu bulunmaktadır.

Ayrıca maddi durumu yetersiz öğrencilerimize ücretsiz barınma hizmeti sunulmaktadır.

**Tablo 17. Öğrenci yurtlarında aylık barınan öğrenci sayısı ve yurt ücretleri**

Oda Kapasitesi	Ücret	Oda Sayısı	Toplam Kapasite	Ücretsiz Barınan Kız/Erkek Öğrenci
7 kişilik oda	102 TL	1	1200	51
6 kişilik oda	156 TL	180		
5 kişilik oda	213 TL	2		
4 kişilik oda	240 TL	15		
3 kişilik oda	270 TL	10		
2 kişilik oda	291 TL	6		
1 kişilik oda	309 TL	1		
Depozito Mengen	618 TL			
Depozito Kampüs	582 TL			

**Tablo 18. 2016 Yılında Yurtlarımızda Barınan Öğrenci Sayıları**

Aylar	Kız Öğrenci	Erkek Öğrenci	Toplam
Ocak	991	184	1175
Şubat	1016	184	1200
Mart	1016	184	1200
Nisan	1013	184	1197
Mayıs	973	184	1157
Haziran	892	182	1074
Temmuz	528	60	588
Ağustos	758	151	909
Eylül	852	145	997
Ekim	918	175	1093
Kasım	910	181	1091
Aralık	939	184	1123

**Resim 2. Öğrenci Yurtları**



**Resim 3. Öğrenci Yurtları**



### 5.3 Sosyal Tesisler

1993 yılında İzzet Baysal Vakfı tarafından yaptırılıp Üniversitemize armağan edilen Sosyal Tesis ve Uygulama Oteli, bakım ve onarımdan geçerek, yenilenmiş hali ile 01/03/2012 tarihinden itibaren gelecek konuklarına hizmet vermeye başlamıştır.

Bir şehir ve tatil otelinden beklenen her şeyi karşılayan tesisimiz, İstanbul-Ankara D100 karayoluna 4 km. ve şehir merkezine 9 km uzaklıktadır.

Ücretsiz kablosuz internet, erken check-in ve geç check out imkanı, özel odalarda kasa, özel toplantılar için orta ölçekli toplantı salonu, açık otopark imkanları sunulan tesisimizde 24 saat sıcak su verilmektedir.

Toplam 3.370 metrekare alan üzerine kurulu olan tesis, sosyal tesis özelliği yanında, Üniversitenin Meslek Yüksekokulları bünyesinde yer alan Turizm ve Otel İşletmeciliği programı öğrencileri için de uygulama alanı özelliği taşımaktadır. 3 adet özel, 54 adet de standart olmak üzere toplam 57 odası bulunan tesisimizin toplam yatak kapasitesi 114 kişiliktir. Bina onarımı yapılırken, bodrumdan çatıya kadar yenilenmiş, yeniden düzenlenmiş, geniş ve ferah bir girişe kavuşturulmuş ve binaya özel panoramik hidrolik asansör eklenmiştir.

Ayrıca tesisimizde 150 kişilik restaurant, 2 adet 40 kişilik seminer salonu ve 1 adet de 40 kişilik toplantı salonu mevcuttur.



*Tablo 19. 2016 Yılı Sosyal Tesis Faaliyetleri*

Aylar	Konaklama Geliri	Yiyecek-İçecek Geliri	Toplam Gelir	Konaklayan Kişi Sayısı
Ocak	35.220,00	250,00	35.470,00	806
Şubat	22.245,00	280,00	22.525,00	408
Mart	26.375,00	530,00	26.905,00	549
Nisan	33.850,00	250,00	34.100,00	654
Mayıs	45.860,00	950,00	46.810,00	889
Haziran	21.650,00	290,00	21.940,00	415
Temmuz	44.310,00	55,00	44.365,00	806
Ağustos	51.820,00	140,00	51.960,00	1049
Eylül	28.490,00	105,00	28.595,00	571
Ekim	42.630,00	30,00	42.660,00	830
Kasım	30.504,00	52,00	30.556,00	600
Aralık	23.220,00	0,00	23.220,00	442
<b>TOPLAM GELİR</b>	<b>406.174,00</b>	<b>2.932,00</b>	<b>409.106,00</b>	<b>8.019</b>
<b>TOPLAM GİDER</b>			<b>335.927,60</b>	
<b>FARK</b>			<b>181.197,40</b>	

*Resim 4. Sosyal Tesisler*



## Resim 5. Sosyal Tesisler



### 5.4 Beslenme Hizmetleri

Başkanlığımız, Üniversitemiz Gölköy ve Şehir yerleşkesi ile Gerede, Yeniçağa, Mengen, Seben ve Mudurnu ilçelerinde bulunan yüksekokullarımızın yemekhanelerinde öğrenci ve personelimize beslenme hizmetini ihale sonucu belirlenen özel firmalar eliyle sunmaktadır. Diyetisyen tarafından öğrencilerimizin gelişmeleri de göz önüne alınarak hazırlanan menülerle öğrenciye ve personele her öğünde seçmeli olarak 4 çeşit öğlen ve akşam yemeği hizmeti verilmektedir. Yemeklerin hijyenik koşullarda daha sağlıklı çıkartılabilmesi için kontrol mekanizması oluşturmaktadır. Öğrenci ve personelimiz yemeklerden belirli bir katkı ücreti karşılığında yararlanmaktadır.

*Tablo 20. 2016 Yılı yemek ücretleri*

<b>Memurlardan;</b>	(TL)
Ek göstergesiz görevlerde bulunanlardan	4,00
1100'e (dahil) kadar görevde bulunanlardan	4,25
2200'e (dahil) kadar görevde bulunanlardan	4,50
3600'e (dahil) kadar görevde bulunanlardan	5,50
4800'e (dahil) kadar görevde bulunanlardan	5,75
4800'den daha yüksek görevde bulunanlardan	6,00
<b>Sözleşmeli Personelden;</b>	
Aylık brüt sözleşme ücretleri 2.720,00 TL kadar (2.720,00 TL dahil) olanlardan	4,00
Aylık brüt sözleşme ücretleri 4.490,00 TL kadar (4.490,00 TL dahil) olanlardan	4,50
Öğrenci (Öğle ve Akşam hafta sonu dahil)	1,75
<b>Misafir</b>	8,00

*Tablo 21. 2015 Yılında Yemekhanelerde Verilen yemek Hizmeti*

Aylar	Yenilen Yemek Sayısı
Ocak	37.770
Şubat	19.987
Mart	106.185
Nisan	89.067
Mayıs	81.194
Haziran	11.542
Temmuz	12.123
Ağustos	31.006
Eylül	11.018
Ekim	115.708
Kasım	126.095
Aralık	69.853
<b>TOPLAM</b>	<b>711548</b>

## 5.5 Kültür ve Spor Hizmetleri

Öğrencilerin ilgi alanlarına göre serbest zamanlarını değerlendirmeleri ve eğlenme alışkanlığı kazanmalarını sağlamak, güzel sanatlarla ilgili faaliyetleri izlemelerini ve katılımlarını sağlamak ve yeni ilgi alanları kazanmalarına imkân sağlayarak yeteneklerinin ve kişiliklerinin sağlıklı bir şekilde gelişmesine imkân verecek hizmetler vererek fizik-moral ve sağlıklarına özen gösteren bireyler olarak düzenli ve disiplinli çalışma alışkanlıkları kazanmaları amacıyla farklı bölümlerden öğrencilerin bir amaç doğrultusunda bir araya gelmeleriyle Üniversitemiz Senatosunca kabul edilen Öğrenci Toplulukları Kuruluş ve İşleyiş Yönergesine uygun olarak **66 Öğrenci Topluluğu** kurulmuş ve kurulmaya devam etmektedir. Bu topluluklar Üniversite içi sosyal ve kültürel faaliyetler düzenlemekte, diğer üniversiteler tarafından düzenlenen çeşitli etkinliklere davet edilen öğrencilerimiz üniversitemizi temsil etmek üzere bu etkinliklere katılmaktadır. Ayrıca her yıl Mayıs ayı içerisinde geleneksel İzzet Baysal Şükran Günleri ve Bahar Şenliği düzenlenmektedir. Bu günlerde tüm öğrenci toplulukları görev almakta, özveriyle çalışmaktadır.

Personel ve öğrencilerin beden sağlıklarını korumak ve geliştirmek, onlara disiplinli çalışma alışkanlığı kazandırmak, spora ilgi duymalarını sağlamak, enerjilerini bu olumlu yöne yöneltmek, boş zamanlarını değerlendirmek için ilgi duydukları spor dalında çalışmalarını sağlamak, üniversite içi ve üniversiteler arası spor turnuvaları vb. faaliyetler düzenlemek, faaliyetler için ihtiyaç duyulan malzeme, beslenme ve barınma ihtiyaçlarını organize etmek başkanlığımızın sorumluluk alanlarına girmektedir.

Üniversitemiz dışında 2016 yılında Atletizm, Badminton, Basketbol, Bilek Güreşi, Hokey, Futbol, Güreş, Halk Oyunları, Karate, Kayak , Kickboks, Masa Tenisi, Okçuluk , Yüzme, Voleybol, Salon Futbolu ve Salon Amerikan Futbolu (korumalı) branşlarında takım olarak Üniversite Sporları Federasyonu tarafından düzenlenen müsabakalara katılmıştır.

Üniversite içinde 2016 yılında Voleybol, Futsal, Futbol, Basketbol ve Personel Futbol turnuvaları düzenlenmiştir.



Öğrencilerimizin Üniversitemizi tanıtmak ve temsil etmek üzere yaptıkları tüm faaliyetlerde gerekli maddi destek Başkanlığımız Bütçesinden sağlanmaktadır.

Üniversitemiz öğrenci toplulukları faaliyetleri ve spor faaliyetleri için araç kiralalamaları ve araç yakıt giderlerinin ödeme işlemleri, öğrenci topluluklarının kuruluşu, işleyişi etkinlikleriyle ilgili işlemlerin takibi, öğrencilerin kültürel faaliyetlerinin tüzüklerine uygunluğunun takibi, öğrencilerimizin üniversitelerarası ve üniversite içi spor faaliyetlerinin takibi, yevmiye konaklama ve yol giderleri ödeme işlemleri, öğrenci yurtları fazla mesai ücret ödemeleri, kyk burslar ile ilgili işlemler, afiş basımı, stand ve afiş işlemlerinin izlenmesi, dekont takibi, 4/b sözleşmeli personel maaş, SGK ödemeleri ve özlük işlemleri, başkanlığımızda göre yapan temizlik şirketi personelinin maaş ödemeleri, ve yöksis işlemleri bu birimimizde yapılmaktadır.

### 5.5.1 İzzet Baysal Kültür Merkezi

Üniversitemiz Kültür Merkezinde, 514 kişi kapasiteli Mavi salon, 208 kişi kapasiteli Pembe salon olmak üzere bir de sergi salonu mevcut olup, bu salonlarda konferans, Panel, Seminer, Toplantı, Sempozyum, Söyleşi, Tören, Tiyatro, Dinlet , Sergi, Gösteri, Konser, Ders, Film gösterimi gibi etkinlikler yapılmaktadır.

### *Resim 6. İzzet Baysal Kültür Merkezi*



**Resim 7. İzzet Baysal Kültür Merkezi**



**Resim 8. İzzet Baysal Kültür Merkezi**



**Resim 9. İzzet Baysal Kültür Merkezi**



### **5.5.2 Kongre Merkezi**

Üniversitemiz Kongre Merkezinde yapılacak faaliyetlerin planlanması ve koordinasyonu Genel Sekreterlik Makamının 22/03/2011 tarih ve 306-3102 sayılı yazısı Başkanlığımıza verilmiştir. Kongre Merkezi 1140 kişi kapasiteli Bordo Salon, 612 kişi kapasiteli Yeşil Salon dört bölümlü (salon1, salon2, salon3, salon4) dan oluşmaktadır.

Çeşitli etkinliklerde kullanılan İzzet Baysal Kültür Merkezi, Kongre Merkezi, Konferans ve Sergi Salonları ile Duyuru Panoları Üniversitemiz Yönetim Kurulu Kararı ile Üniversite Dışı yapılan Etkinlikler, Üniversite Birimleri-Öğrenci Topluluklarının yapmış oldukları etkinlikler olmak üzere iki farklı şekilde ücretlendirilmiştir. Faaliyetlerden elde edilen gelirler Çeşitli gelirler hesabında toplanmaktadır.



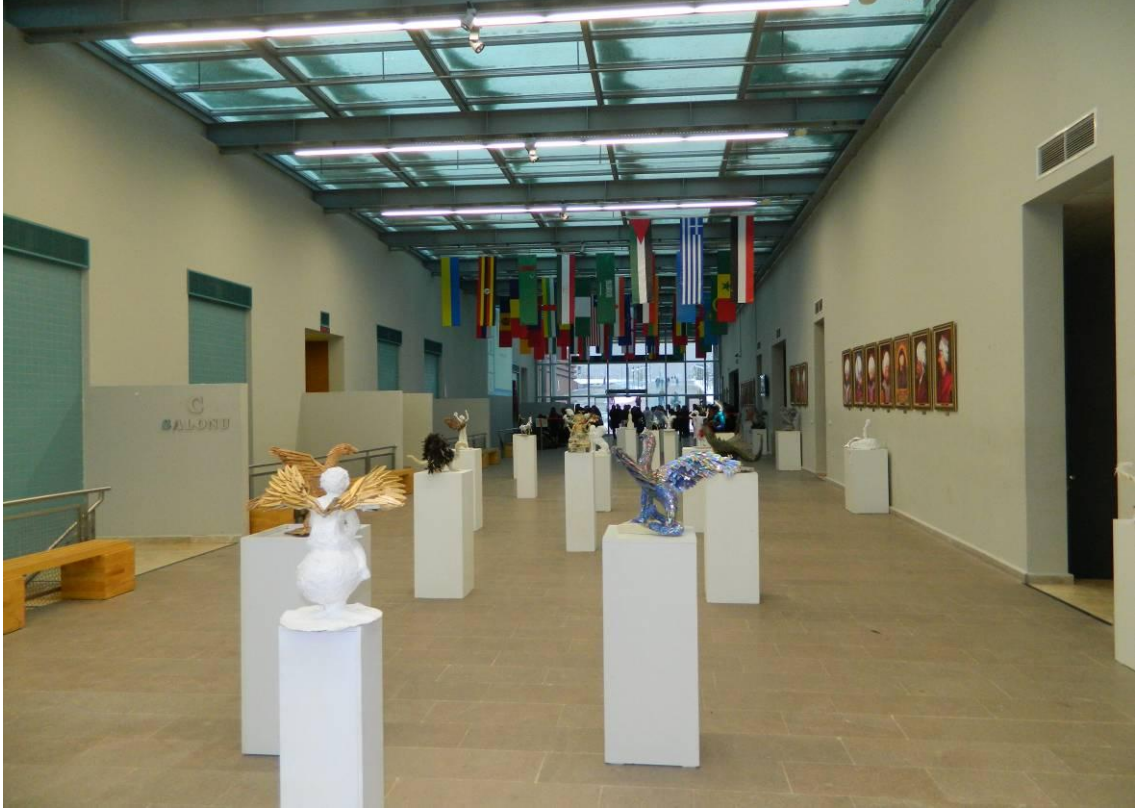
*Resim 10. Kongre Merkezi*



*Resim 11. Kongre Merkezi*



*Resim 12. Kongre Merkezi*



*Resim 13. Kongre Merkezi*



**Tablo 22. Öğrenci Toplulukları**

SIRA NO	TOPLULUĞUN ADI
1	<b>AHMET YESEVİ EĞİTİM TOPLULUĞU</b>
2	<b>ASIMINNESLİ TOPLULUĞU</b>
3	<b>AVİCENNABİLİM TOPLULUĞU</b>
4	<b>BOLU HALK KÜLTÜRÜNÜ ARAŞTIRMA VE UYGULAMA MERKEZİ ÖĞRENCİ TOPLULUĞU</b>
5	<b>BEŞİKTAŞLILAR TOPLULUĞU</b>
6	<b>BİLİMSEL ARAŞTIRMA TOPLULUĞU</b>
7	<b>BİYOLOJİ TOPLULUĞU</b>
8	<b>BOLUSPORLULAR TOPLULUĞU</b>
9	<b>ÇAĞDAŞ YAŞAMI DESTEKLEME TOPLULUĞU</b>
10	<b>ÇEVİRİ TOPLULUĞU</b>
11	<b>ÇOK SESLİ KOROTOPLULUĞU</b>
12	<b>DAĞCILIK VE KAYA TIRMANIŞI TOPLULUĞU</b>
13	<b>DIŞ TİCARET TOPLULUĞU</b>
14	<b>EKOLOJİK YAŞAM TOPLULUĞU</b>
15	<b>ENGELSİZ HAYAT TOPLULUĞU</b>
16	<b>ERASMUS STUDENT NETWORK TOPLULUĞU</b>
17	<b>EŞLİ DANSLAR TOPLULUĞU</b>
18	<b>FENER BAĞÇELİLER TOPLULUĞU</b>

19	<b>GALATASARAYLILAR TOPLULUĐU</b>
20	<b>GASTRONOMİ VE MUTFAK SANATLARI TOPLULUĐU</b>
21	<b>GENÇ AŐÇILAR TOPLULUĐU</b>
22	<b>GENÇ ELLER TOPLULUĐU</b>
23	<b>GENÇ GELİŐİM TOPLULUĐU</b>
24	<b>GENÇ İHH TOPLULUĐU</b>
25	<b>GENÇ LOJİSTİKÇİLER TOPLULUĐU</b>
26	<b>GENÇ MÜZİSYENLER TOPLULUĐU</b>
27	<b>GENÇ SANATLAR TOPLULUĐU</b>
28	<b>GENÇ TEMA TOPLULUĐU</b>
29	<b>GENÇ YERYÜZÜ DOKTORLARI TOPLULUĐU</b>
30	<b>GIDA KONTROL TOPLULUĐU</b>
31	<b>GIDA TOPLULUĐU</b>
32	<b>GÜZEL SANATLAR TOPLULUĐU</b>
33	<b>İNSAN VE MEDENİYET TOPLULUĐU</b>
34	<b>İKTİSAT TOPLULUĐU</b>
35	<b>İŐLETME TOPLULUĐU</b>
36	<b>İZCİ TOPLULUĐU</b>
37	<b>İZZET BAYSAL FELSEFESİNİ ANLAMA VE YAŐATMA TOPLULUĐU</b>
38	<b>KUZEY KAFKAS HALK DANSLARI TOPLULUĐU</b>
39	<b>KÜTÜPHANE TOPLULUĐU</b>

40	<i>MATEMATİK TOPLULUĞU</i>
41	<i>MALİYE TOPLULUĞU</i>
42	<i>MEFKÜRE TOPLULUĞU</i>
43	<i>MEDENİYET KÖPRÜLERİ</i>
44	<i>MİMARLIK TOPLULUĞU</i>
45	<i>ÖZEL EĞİTİM TOPLULUĞU</i>
46	<i>PARKOUR VE FREERUN TOPLULUĞU</i>
47	<i>PSİKOLOJİ ÖĞRENCİLERİ TOPLULUĞU</i>
48	<i>PSİKOLOJİK DANIŞMANLIK VE REHBERLİK TOPLULUĞU</i>
49	<i>SAĞLIKTA POZİTİF DÜŞÜNCE TOPLULUĞU</i>
50	<i>SANAYİ İŞBİRLİĞİ TOPLULUĞU</i>
51	<i>SİYASET BİLİMİ VE KAMUYÖNETİMİ TOPLULUĞU</i>
52	<i>SOSYAL BİLGİLER TOPLULUĞU</i>
53	<i>SOSYAL BİLİMLER VE MÜNAZARA TOPLULUĞU</i>
54	<i>TASARIM TOPLULUĞU</i>
55	<i>TIP ÖĞRENCİLERİ TOPLULUĞU</i>
56	<i>TİYATRO TOPLULUĞU</i>
57	<i>TOPLUM GÖNÜLLÜLERİ TOPLULUĞU</i>
58	<i>TRABZONSPORLULAR TOPLULUĞU</i>
59	<i>TÜRK DÜNYASI TOPLULUĞU</i>
60	<i>TÜRK KIZILAYI TOPLULUĞU</i>



61	<b>TÜRKMSİC TOPLULUĞU</b>
62	<b>TÜRK HALK OYUNLARI VE HALK MÜZİĞİ TOPLULUĞU</b>
63	<b>TÜRKİYE GENÇ SOSYOLOGLAR TOPLULUĞU</b>
64	<b>ÜNİVERSİTELİ AKİL ÖĞRENCİLER TOPLULUĞU</b>
65	<b>YAPI TOPLULUĞU</b>
66	<b>YARATICI DRAMA TOPLULUĞU</b>

**Tablo 24. 2016 Yılı İl Dışı Kültürel, Sanatsal ve Sportif Faaliyetler**

<b>S.No</b>	<b>Etkinliğe Katılan</b>	<b>Etkinliğin Türü</b>	<b>Etkinliğin Yeri</b>	<b>Etkinliğin Tarihi</b>
<b>1</b>	Üniversitemiz Korumalı Futbol Takımı	Müsabaka	İstanbul	17.02.2016
<b>2</b>	İngiliz Dili Eğitimi Topluluğu	Kongre	Sakarya	04.03.2016
<b>3</b>	IEEE Elektrik Elektronik Müh.Topluluğu	Teknik Gezi	İstanbul	15.03.2016
<b>4</b>	Seben İzzet Baysal Meslek Yüksekokulu İşçi Sağlığı ve İş Güvenliği Programı	Gezi	Yalova	16.03.2016
<b>5</b>	Bolu Meslek Yüksekokulu Makine ve Elektronik Programı	Gezi	İstanbul	17.03.2016
<b>6</b>	Öğrenci Konseyi	Gezi	Safranbolu Amasra	20.03.2016

7	Kütüphane Topluluğu	Teknik Gezi	Bursa	22.03.2016
8	Yapı Topluluğu	Teknik Gezi	Ankara	24.03.2016
9	Parkour ve Freerun Topluluğu	Teknik Gezi	İstanbul	25.03.2016
10	Sosyal Bilimler Enstitüsü Türk Dili ve Edebiyatı	Gezi	Bursa	25.03.2016
11	Sosyal Bilimler ve Münazara Topluluğu	Toplantı	Konya	09-11.03.2016
12	Sosyal Bilimler ve Münazara Topluluğu	Toplantı	Konya	09-11.03.2016
13	Sosyal Bilimler ve Münazara Topluluğu	Toplantı	Konya	09-11.03.2016
14	İktisat Topluluğu	Kongre	İzmir	09-11.03.2016
15	Dağcılık ve Kaya Tırmanışı Topluluğu	Yarışma	Adana	11-13.03.2016
16	Üniversitelerarası Tenis 2.Lig Grup Birinciliği (Erkekler) müsabakası	Müsabaka	Antalya/Manavgat	12-16.03.2016
17	Üniversitelerarası Masa Tenisi Türkiye Birinciliği (Bayanlar-Erkekler) müsabakası	Müsabaka	Antalya/Manavgat	13-18.03.2016
18	Üniversitelerarası Tenis 1.Lig Grup Birinciliği (Bayanlar) müsabakası	Müsabaka	Antalya/Manavgat	16-20.03.2016
19	Üniversitelerarası Kickboks Türkiye Şampiyonası müsabakası	Müsabaka	Muğla/Marmaris	17-20.03.2016
20	2.Üniversitelerarası Kış Spor Oyunları	Müsabaka	Erzurum/ Palandöken	20-24.03.2016
21	Üniversitelerarası Futbol 1.Lig Grup Birinciliği müsabakası	Müsabaka	Antalya/Kemer	20-25.03.2016
22	Üniversitelerarası Bilek Güreşi Türkiye Şampiyonası müsabakası	Müsabaka	Antalya/Kemer	22-25.03.2016
23	Öğrenci Konseyi	Gezi	Çanakkale	26-27-28.03.2016

24	Havacılık ve Doğa Sporları Topluluğu	Etkinlik	İstanbul	02.04.2016
25	Gıda Topluluğu	Kongre	Gaziantep	07-10.04.2016
26	Diriliş Topluluğu	Teknik Gezi	Bilecik	06.04.2016
27	Genç Lojistikçiler Topluluğu	Teknik Gezi	Samsun	12.04.2016
28	Sosyal Sorumluluk ve Duyarlılık Topluluğu	Gezi	İstanbul	25.04.2016
20	Maliye Topluluğu	Teknik Gezi	Ankara	27.04.2016
30	Sosyal Bilgiler Topluluğu	Teknik Gezi	Karadeniz	21-25.04.2016
31	Sanayi İşbirliği Topluluğu	Teknik Gezi	Eskişehir	28.04.2016
32	Fizik Tedavi ve Rehabilitasyon Topluluğu	Kongre	Edirne	28 Nisan-01 Mayıs 2016
33	Tiyatro Topluluğu	Oyun	Gaziantep	09-12.04.2016
34	Türkçe Öğretimi ve Araştırma Merkezi	Gezi	Bilecik	26.04.2016

35	Öğrenci Konseyi Başkanlığı	Kongre	Batman	30.04.2016
36	Bolu Meslek Yüksekokulu	Gezi	Çanakkale	29.04.2016 -01.05.2016
37	Bolu Turizm İşletmeciliği ve Otelcilik Yüksekokulu	Yemek Yarışması	Karabük	19.04.2016
38	Fen Edebiyat Fakültesi Kimya Bölümü	Teknik Gezi	İzmit	21.04.2016
39	Güzel Sanatlar Fakültesi Resim Bölümü	Gezi	Bursa	17.04.2016
40	Üniversitelerarası Deplasmanlı Salon Futbolu müsabakası	Müsabaka	Zonguldak	05.04.2016
41	Üniversitelerarası Güreş Türkiye Şampiyonası müsabakası	Müsabaka	Çorum	06-10.04.2016
42	Üniversitelerarası Badminton 2.Lig Grup Birinciliği müsabakası	Müsabaka	Antalya/Kemer	04-07.04.2016
43	Üniversitelerarası Hokey Türkiye Birinciliği müsabakası	Müsabaka	Bolu	19-23.04.2016

44	Üniversitelerarası Basketbol 1.Lig Grup Birinciliği müsabakası	Müsabaka	Samsun	20-25.04.2016
45	Üniversitelerarası Karate Türkiye Şampiyonası müsabakası	Müsabaka	Elazığ	26-29.04.2016
46	Üniversitelerarası Halkoyunları Grup Birinciliği yarışması	Yarışma	Antalya/Belek	24-26.04.2016
47	Türk Dünyası Topluluğu	Teknik Gezi	Çanakkale	20-22.05.2016
48	Kuzey Kafkas Kültür ve Halk Dansları Topluluğu	Gösteri	İzmit	14.05.2016
49	Mimarlık Topluluğu	Fuar	İstanbul	14.05.2016
50	Dış Ticaret Topluluğu	Teknik Gezi	Bursa	27.05.2016
51	Güzel Sanatlar Fakültesi Resim Bölümü	Sergi	Nevşehir	04.05.2016
52	Üniversitelerarası Voleybol 1.Lig Grup Birinciliği müsabakası	Müsabaka	Afyon	03-08.05.2016
53	Üniversitelerarası Eskrim Türkiye Şampiyonası müsabakası	Müsabaka	Afyon	04-07.05.2016
54	Üniversite içi Fakülte ve Yüksekokullar arası Futbol ve Basketbol müsabakaları	Müsabaka		04.04-12.05.2016
55	Üniversitelerarası Okçuluk Türkiye Şampiyonası müsabakası	Müsabaka	Antalya	12-14.05.2016
56	Üniversitelerarası Yüzme Türkiye Şampiyonası (Bayanlar-Erkekler) müsabakası	Müsabaka	Antalya	10.05-13.05.2016
57	Öğrenci Konseyi	Gezi	Ankara	01.06.2016
58	Öğrenci Konseyi	Gezi	Bosna Hersek	11.09.2016

59	Türkçe Öğretimi Uyg. Ve Araştırma Merkezi	Gezi	Ankara	04.11.2016
60	Mudurnu Süreyya Astarıcı MYO	Gezi	Bursa/İznik	10.11.2016
61	Genç Lojistikçiler Topluluğu	Teknik Gezi	İstanbul	17.11.2016
62	Kütüphane Topluluğu	Fuar	İstanbul	19.11.2016
63	Eğitim Fakültesi Türkçe Öğretmenliği Bölümü	Gezi	İstanbul	19.11.2016
64	Mengen Meslek Yüksekokulu	Fuar	İstanbul	25.11.2016
65	Eğitim Fakültesi Güzel Sanatlar Eğitimi Bölümü	Gezi (Araç Kiralama)	İstanbul	30.11.2016
66	Üniversite içi Salon Futbolu ve Voleybol Turnuvalarına katılan Mudurnu Meslek Y.O. Yeniçağa Meslek Y.O. Seben Meslek Y.O. Mengen Meslek Y.O. Gerede Meslek Y.O.	Müsabaka	Bolu	21.11.2016 27.12.2016
67	Üniversitelerarası Voleybol Turnuvası	Müsabaka	Zonguldak	19-24.12.2016
68	Sosyal Bilgiler ve Münazara Topluluğu öğrencileri	Toplantı	Düzce	21.12.2016
69	Sosyal Bilimler ve Münazara Topluluğu	Turnuva	İstanbul	03.12.2016
70	Mimarlık Topluluğu	Teknik Gezi	İstanbul	09.12.2016
71	Genç Müzisyenler	Konser	Karabük	02-03.12.2016
72	Gıda Kontrol Topluluğu	Teknik Gezi	Ankara	08.12.2016
73	Yapı Topluluğu	Teknik Gezi	Ankara	20.12.2016
74	Kemal Demir Fizik Tedavi ve Rehabilitasyon Yüksekokulu	Sempozyum	Ankara	16.12.2016

**Tablo 23. İzzet Baysal Kültür Merkezi ve Kongre Merkezi Faaliyetleri**

Faaliyetin Türü	İzzet Baysal Kültür Merkezi		Kongre Merkezi		Toplam	
	Etkinlik Sayısı	Katılımcı Sayısı	Etkinlik Sayısı	Katılımcı Sayısı	Etkinlik Sayısı	Katılımcı Sayısı
Konferans	27	5592	30	3266	57	8.858
Panel	28	3452	1	67	29	3.519
Seminer	28	3663	24	6108	52	9771
Toplantı	27	2481	6	1235	33	3716
Sempozyum	8	1528	3	1455	11	2.983
Söyleşi	4	1153	4	750	8	1.903
Tören	20	8723	24	18016	44	26.739
Tiyatro	8	2204	3	2877	11	5.081
Dinleti	5	1484	1	325	6	1.809
Sergi	5	746	3	1845	8	2.591
Gösteri	6	1238	10	7146	16	8.384
Konser	20	3702	8	7572	23	11274
Kongre	-	-	6	469	6	469
Ders	141	6465	50	2071	191	8536
Çalıştay	4	155	-	-	4	155
Dans	41	1705	-	-	41	1705
Film	3	177	1	510	4	687
Kurs	8	80	20	966	28	1046
Prova	37	1853	10	817	47	2670
Opera	-	-	-	-	-	-
Bale	-	-	-	-	-	-
Sınav	5	830	-	-	-	830
Bilim Şenliği	-	-	-	-	-	-
<b>Toplam</b>	<b>415</b>	<b>47231</b>	<b>204</b>	<b>55.495</b>	<b>619</b>	<b>102726</b>

**Tablo 25. 2016 Yılı Üniversitelerarası Spor Müsabakaları**

<b>Faaliyetin Adı</b>	<b>Tarihi</b>	<b>Yer</b>	<b>Sonuç</b>
ATLETİZM (K-E)	09-13 MAYIS 2016	ANTALYA	GİDİLMEDİ
BADMİNTON 2.LİG GRUP BİRİNCİLİĞİ	04-07 NİSAN 2016	ANTALYA	BAYANLARDA VE ERKEKLERDE 1.LİGE YÜKSELMİŞTİR.
BASKETBOL 1.LİG GRUP BİRİNCİLİĞİ(E)	21-25 NİSAN 2016	SAMSUN	1.LİGDE KALMIŞTIR.
BİLEK GÜREŞİ TÜRKİYE ŞAMP.	23-25 MART 2016	ANTALYA	BAYANLAR 60 KG. BURCU KORKMAZ SAĞ VE SOL ELDE 2. ALTIN MADALYA ALARAK TÜRKİYE ŞAMPİYONU OLMUŞTUR.
HOKEY TÜRKİYE ŞAMPİYONASI(K-E)	18-23 NİSAN 2016	BOLU A.İ.B.Ü.	BAYANLARDA TÜRKİYE ŞAMPİYONU- ERKEKLERDE TÜRKİYE 3.SÜ OLMUŞTUR.
EKSİRİM TÜRKİYE ŞAMPİYONASI	04-07 MAYIS 2016	AFYON	DERECEYE GİRİLMEDİ
FUTBOL 1.LİG GRUP BİRİNCİLİĞİ	21-25 MART 2016	ANTALYA	1.LİGDE KALMIŞTIR.
GÜREŞ TÜRKİYE ŞAMPİYONASI (K-E)	06-10 NİSAN 2016	ÇORUM	96 KG. MUSTAFA ARSALN TÜRKİYE 1.Sİ 70 KG. ÖMER ALTUNBAY TÜRKİYE 3.SÜ BAYANLAR 48 KG. GÜLNUR DATLI TÜRKİYE 3.SÜ TAKIM HALİNDE SERBEST GÜREŞ TAKIMI TÜRKİYE 6.Sİ OLMUŞTUR.
HALKOYUNLARI GRUP BİRİNCİLİĞİ		ANTALYA	DERECEYE GİRİLMEDİ
KARATE TÜRKİYE ŞAMPİYONASI (K-E)	27-29 NİSAN 2016	ELAZIĞ	TAKIM HALİNDE BAYANLARDA TÜRKİYE 5.Sİ OLMUŞTUR.
KAYAK KUZEY-ALP DİSİNLİNİ YARIŞMALARI	21-24 MART 2016	ERZURUM	MUSTAFA BOYACI BİREYSEL TÜRKİYE 3.SÜ ERKEKLER TAKIM HALİNDE TÜRKİYE 3.SÜ OLMUŞTUR.



KICKBOKS TÜRKİYE ŞAMPİYONASI	18-20 MART 2016	MARMARİS-MUĞLA	63,5 KG. FULL CONTACT 'TA MUSTAFA AÇICI TÜRKİYE ŞAMPİYONU OLMUŞTUR.
MASA TENİSİ TÜRKİYE ŞAMPİYONASI	13-18 MART 2016	ANTALYA	DERECEYE GİRİLMEDİ
OKÇULUK TÜRKİYE ŞAMPİYONASI	13-14 MAYIS 2016	ANTALYA	ETHEM İBRAHİM GÜLAÇAR TÜRKİYE 5.Sİ OLMUŞTUR.
TENİS1.LİG VE 2.LİK (K-E) GRUP BİRİNCİLİĞİ	17-20 MART/13-16 MART 2016	ANTALYA	DERECEYE GİRİLMEDİ
VOLEYBOL 1.LİG GRUP BİRİNCİLİĞİ (ERKEK)	04-08 MAYIS 2016	AFYON	2.LİGE DÜŞMÜŞTÜR.
YÜZME TÜRKİYE ŞAMPİYONASI (K-E)	10-13 MAYIS 2016	ANTALYA	DERECEYE GİRİLMEDİ.
VOLEYBOL 2.LİG GRUP BİRİNCİLİĞİ (KADIN)	15-19 ARALIK 2015	TEKİRDAĞ	GRUP 4.LÜĞÜ
ÜNİLİG DEPLESANLI SALON FUTBOLU	26.02.2016 11.03.2016 04.03.2016 05.04.2016	KARABÜK ZONGULDAK A.İ.B.Ü. A.İ.B.Ü	DERECEYE GİRİLMEDİ
ÜNİLİG DEPLESANLI KORUMALI FUTBOL (AMERİKAN F.)	13.12.2015 26.12.2016 14.02.2016 28.02.2016 19.03.2016	ANKARA İSTANBUL A.İ.B.Ü. A.İ.B.Ü. A.İ.B.Ü	DERECEYE GİRİLMEDİ

**Tablo 26. 2016 Yılı Üniversite İçi Spor Müsabakaları**

Faaliyetin Adı	Tarihi	Yer	Sonuç										
ÜNİVERSİTE İÇİ FUTBOL TURNUVASI	04.04.2016 17.05.2016	A.İ.B.Ü. FUTBOL SAHASI	1. BOLU MYO. 1. BESYO 2. FEN-EDE.FAK. 3. 4.EĞİTİM FAK..										
ÜNİVERSİTE İÇİ BASKETBOL TURNUVASI (KADIN - ERKEK)	04.12.2016 12.05.2016	SPOR MERKEZİ SALON B	<table border="0"> <thead> <tr> <th><u>BAYANLAR</u></th> <th><u>ERKEKLER</u></th> </tr> </thead> <tbody> <tr> <td>1. BESYO</td> <td>1. BESYO</td> </tr> <tr> <td>2. FEN-EDE.FAK.</td> <td>2. BOLU MYO.</td> </tr> <tr> <td>3. F.T.R.Y.O.</td> <td>3. TIP FAK.</td> </tr> <tr> <td>4. İ.İ.B.F.</td> <td>4. EĞİTİM FAK.</td> </tr> </tbody> </table>	<u>BAYANLAR</u>	<u>ERKEKLER</u>	1. BESYO	1. BESYO	2. FEN-EDE.FAK.	2. BOLU MYO.	3. F.T.R.Y.O.	3. TIP FAK.	4. İ.İ.B.F.	4. EĞİTİM FAK.
<u>BAYANLAR</u>	<u>ERKEKLER</u>												
1. BESYO	1. BESYO												
2. FEN-EDE.FAK.	2. BOLU MYO.												
3. F.T.R.Y.O.	3. TIP FAK.												
4. İ.İ.B.F.	4. EĞİTİM FAK.												
PERSONEL FUTBOL TURNUVASI	06.04.2016 25.05.2016	A.İ.B.Ü. FUTBOL SAHASI	1.EĞİTİM FAK. 2.BESYO 3.FEN-EDE.FAK.										
ÜNİVERSİTE İÇİ FUTBOL TURNUVASI	04.04.2016 17.05.2016	A.İ.B.Ü. FUTBOL SAHASI	1. BOLU MYO. 4. BESYO 5. FEN-EDE.FAK. 6. 4.EĞİTİM FAK..										

**Resim 14. Spor Alanları**



*Resim 15. Spor Alanları*



*Resim 16. Spor Alanları*





*Resim 17. Spor Alanları*



*Resim 18. Spor Alanları*



## 5.6 Bütçe İşlemleri ve Öğrenci İşleri Hizmetleri

Üniversitemiz Fakülte, Yüksekokul, Enstitü ve diğer birimlerinde 2547 sayılı Kanununun 46. maddesi gereğince haklarında iş kazası ve meslek hastalığı riskine karşı sosyal güvence hükümleri uygulanan ve 15 Mart 2011 tarihinden itibaren hiçbir sağlık güvencesi olmayan öğrencilerimizin Genel Sağlık Sigortası prim ödemeleri Üniversitemiz tarafından karşılanan Kısmi Zamanlı Öğrenciler çalıştırılmakta olup 01 Ocak 2016 – 31 Aralık 2016 döneminde 1800 kız 1286 erkek öğrenci olmak üzere toplam 3086 öğrenci çalıştırılmıştır.

İlgili Kanun ve Yönetmelikler çerçevesinde başkanlığımızın gelir ve gider bütçesinin hazırlanması, aylık özel ödenek gelirleri kayıt işlemleri, ödeneklerin takibi, kısmi zamanlı öğrenci çalıştırmayla ilgili birimlerle koordinasyonun sağlanması, kısmi zamanlı öğrencilerin SGK giriş ve işten ayrılış işlemleri, prim ödemeleri ve maaşlarının ödenmesi, Zorunlu staj yapan öğrencilerin Meslek Hastalığı ve İş Kazası sigorta primleri takibi, birimlerle koordinasyon sağlanması ve ödemelerinin yapılması, Geçici ve sürekli işçilerin SGK işe giriş ve işten ayrılış işlemleri, prim ödemeleri, özlük haklarının takibi ve maaşlarının ödenmesi, birimimizin 6 aylık ve yıllık faaliyet raporlarının hazırlanması, 3'er aylık performans programlarının hazırlanması, stratejik planının hazırlanması, yurtlarımızdan ayrılan öğrencilerimizin yurt depozito ücretlerinin iadeleri ile yurt ücretlerinin tahakkuk işlemleri, katkı payı iadeleri, Yurt ücretleri ve depozito tutarlarının aylık takibi ve birim arşivi işlemleri bu bölümümüz tarafından yürütülmektedir.

*Tablo 27. Kısmi Zamanlı Çalışan Öğrenci Sayıları*

Aylar		Kız	Erkek	Toplam
1	Ocak	216	148	364
2	Şubat	208	143	351
3	Mart	205	142	347
4	Nisan	226	151	377
5	Mayıs	223	143	366
6	Haziran	217	135	352
7	Temmuz	41	43	84
8	Ağustos	41	43	84
9	Eylül	38	41	79
10	Ekim	13	15	28
11	Kasım	181	138	319
12	Aralık	191	144	335
<b>TOPLAM</b>		<b>1800</b>	<b>1286</b>	<b>3086</b>

## 5.7 Satınalma Hizmetleri

Çalışma konuları ile ilgili yeni çıkan veya değişen mevzuatları yakından takip ederek, mali yılı bütçesinden genel yönetime ilişkin giderler ile öğrencilerimize yönelik beslenme, sağlık, kültür ve spor faaliyetlerine ilişkin mal ve hizmet alımları, menkul ve gayrimenkul mal alımları ve bakım/onarımları ile ilgili hizmetleri satın almak ve tahakkuk belgelerinin hazırlanması işlemlerini yürütmek, şeffaf kamuoyu denetimine açık satınalma süreci oluşturmak, tüm alımların web ortamında duyurarak rekabeti ve eşit müracaatı artırmak bu bölümümüz tarafından yapılmaktadır.

*Tablo 28. 2016 Yılı Satınalma Hizmetleri*

2016 Yılı Satınalma Faaliyetleri	KDV Hariç (TL)
<b>2016 Yılında Yapılan İhaleler</b>	
Yemek Hizmeti Alımı (1.300.000 öğün) ( İhale Tarihi 14.04.2016) (06.06-2016-03.06.2018 tarihleri arası 2 Yıllık )	9.087.000,00
<b>2016 Yılında Doğrudan Teminle Yapılan Alımlar</b>	
64 Adet Hizmet Alımı	151.697,96
64 Adet Mal Alımı	379.452,72
24 Adet Telefon Ödemesi	5.022,37
21 Adet Doğalgaz Ödemesi	103.046,35
24 Adet Elektrik Ödemesi	44.846,42
4 Adet Su Ödemesi	5.856,51
<b>TOPLAM</b>	<b>9.776.922,33</b>

## 5.8 Taşınır Kayıt ve Kontrol Birimi Hizmetleri

Başkanlığımızda taşınır kayıt kontrol işlemleri 10.12.2003 tarihli ve 5018 sayılı kamu mali yönetimi ve kontrol kanununun 44. Maddesi ve bu kanuna istinaden yayınlanan (18 Ocak 2007 tarih ve 26407 sayılı resmi gazete) Taşınır Mal Yönetmeliği doğrultusunda yürütülmektedir.

Başkanlığımız taşınır kayıt ve kontrol birimi çalışanları, taşınır işlemlerinin aksaksız yürütülmesinden ve devlet malının korunmasından sorumlu olduklarının bilincinde olarak, değişik kaynaklardan gelen demirbaş ve sarf malzemeler ile ilgili işlemleri iki ambarda yürütmekte ve taşınırlara ait demirbaş/sarf kayıtlarını, zimmet işlemlerini yapmaktadırlar. Giriş ve çıkış işlemlerini Strateji Geliştirme Daire Başkanlığına bildirmektedirler. 2016 yılında Maliye Bakanlığı Kamu Harcama ve Muhasebe Bilişim Sistemi (KBS) alt modülü olan Taşınır Kayıt ve Yönetim Sistemi (TKYS) envanter kayıtların girişleri yapılmıştır. 95 adet giriş, 59 adet çıkış, 60 adet zimmet fişi düzenlenerek yıl sonu sayım işlemi ile sorunsuz olarak kapatılmıştır.

Üniversitemizde düzenlenen temel atma, açılış, İzzet Baysal şükran günleri, 2015-2016 Öğretim Yılı Mezuniyet törenleri, İzzet Baysal ölüm yıldönümü vs. için gerekli olan malzeme temini ve organizasyon işlemleri gerçekleştirilmiştir.

2016 yılında 251 öğrenci ve 271 personel ( idari-akademik ) olmak üzere toplam 522 adet araç tanıtım pulu satışı yapılmış, elde edilen gelir ilgili banka hesabına periyodik olarak yatırılmıştır.

Öğrenci topluluklarının web sayfalarının bilgi ve resim güncelleştirmeleri yapılmıştır. 2016 yılında 10 adet kitap standı açılmıştır. Stant organizasyonları sözleşme ve üst yazışmaları yapılmıştır.

## 5.9 2016 Yılı Gelen Giden Evrak

*Tablo 29. Gelen ve Giden Evrak Sayıları*

Gelen giden evrak sayısı	Evrak Sayısı
Gelen	3508
Giden	2153

## 6. Yönetim ve İç Kontrol Sistemi

### 6.1 Atama

Başkanlığımız personeli, TC Başbakanlık Devlet Personel Başkanlığı tarafından Üniversitemize tahsis edilen kadrolara atanan personel arasından seçilerek atanmaktadır.

Daire Başkanlığımızda yürütülen faaliyet alanlarına ilişkin olarak görev ve talimatlar; Daire Başkanı ile başlayan, ilgili şube Müdürlüğü tarafından şube Müdürü, şef, Memur kademelerini izleyerek yerine getirilmektedir.

### 6.2 Satın Alma ve İhale Süreci

Daire Başkanlığımız tarafından mal ve hizmet alım işlerine ait alımlar ile avans talepleri; 6245 sayılı Harcırah Kanunu, 4734 sayılı Kamu İhale Kanunu ve 5018 sayılı Kamu Mali Yönetimi ve Kontrol Kanunu ile ilgili diğer mevzuat hükümleri uygulanarak gerçekleştirilmektedir.

Bu alımlar kanunda belirtilen alım usulleri uygulanarak gerçekleştirilmektedir. Buna ilişkin süreçler:

- ✓ Doğrudan Temin Usulüyle Alım
- ✓ Açık İhale Usulüyle Alım
- ✓ Pazarlık Usulüyle Alım

### 6.3 Mali Yönetim ve Harcama Öncesi Kontrol

Daire Başkanlığımızın bütçesinin hazırlanması ve uygulanması hesap verilebilirliği ve mali saydamlığı sağlamak üzere 5018 sayılı Kamu Mali Yönetimi ve Kontrol Kanunu'na uygun şekilde gerçekleştirilmektedir.

Daire Başkanlığımız bünyesinde gerçekleştirilen harcamaların mevcut kanun ve yönetmeliklere uygunluğu ilgili birimler tarafından kontrol edilmektedir daha sonra



harcamaya ilişkin evraklar gerekli mali ve muhasebe işlemlerinin gerçekleştirilmesi için Üniversitemiz Strateji Geliştirme Daire Başkanlığı'na gönderilmektedir.

## 6.4 İç Kontrol Sistemi

Sağlık Kültür ve Spor Daire Başkanlığı İç Kontrol Sistemi çalışmaları 5018 sayılı Kamu Mali Yönetim ve Kontrol Kanunu'na göre hazırlanmış olup; İç Kontrol Sistemi'ne ilişkin çalışmalara Üniversitemiz Strateji Geliştirme Daire Başkanlığı koordinasyonunda devam edilmektedir.

## II. AMAÇ VE HEDEFLER

### A-Başkanlığımızın Amaç ve Hedefleri

**Amaç :** Sunduğumuz hizmetlerin nitelik ve nicelik yönünden geliştirilmesi.

**Hedef 1:** Kültür, sanat ve spor alanlarında var olan alt yapıyı öğrencilerimizin kullanımına her an hazır bulundurmak.

**Hedef 2:** Spor branşlarında düzenlenen turnuvaları çeşitlendirmek, katılımı arttırmak.

**Hedef 3:** Sosyal ve Kültürel etkinlikleri çeşitlendirerek katılımı arttırmak.

**Hedef 4:** Üniversiteler arası yarışmalarda Üniversitemizi daha fazla branşlarda temsilini sağlamak.

**Hedef 5:** Yapılan etkinliklerin ulusal ve uluslararası düzeyde gerçekleşmesini sağlamak.

**Performans Göstergesi 1 :** Öğrenci ve Çalışan Memnuniyeti Anketi sayısı ve sonuçları.

**Performans Göstergesi 2 :** Yıllık durum ve analiz raporu.

**Amaç :** Birim faaliyetleriyle ilgili etkin iletişimin sağlanması.

**Hedef 1:** Tanıtım açısından sürekli kurumsal gelişim çerçevesinde Web sitesi ile tanıtım yapılması.

**Performans Göstergesi :** Yıllık faaliyet raporları .

**Amaç:** Üniversite öğrencilerinin aktif olarak spor etkinliklerine katılımını sağlamak

**Hedef 1:**Çeşitli dallarda ligler kurulması.

**Hedef 2:** Üniversiteler arası turnuvaların üniversitemizde yapılmasının sağlanması.

**Hedef 3:** Başarılı sporcuların desteklenmesi.

**Performans Gösterisi:** Yıllık Analiz Raporu ve Memnuniyet Anketi.

**Amac:** Öğrenci ve personelimizin artışı da göz önüne alınarak sağlık hizmetlerinden daha fazla yararlanmanın sağlanması.

**Hedef 1:** Sağlık merkezi binasının temini ve Sağlık Merkezinin öğrencilerin daha çok yararlanabileceği merkezde olması.

**Hedef 2:** Çeşitli poliklinik servislerinin kurulması.

**Performans Göstergesi:** Yıllık Faaliyet Raporları.

**Amac:** Öğrencilerin ruhsal ve bedensel gelişiminin tüm yönleriyle takibinin sağlanması.

**Hedef 1:** Gençlik Eğitim Merkezinin Kurulması.

**Hedef 2:** Psikolojik Danışma ve Rehberlik servisinin kurularak alanında uzman kişilerle hizmet verilmesi.

**Hedef 3:** Mesleki Bilgilendirme Toplantıları düzenlenmesi.

**Hedef 4:** Üniversitemizi yeni kazanan öğrencilere gerekli oryantasyon eğitiminin verilmesi.

**Performans Göstergesi:** Memnuniyet Anketi ve Çeşitli Rehberlik Anketleri.

**Amac :** Birim personelinin niteliklerinin iyileştirilmesi.

**Hedef 1:** Yöneticileri ve personeli hizmet içi eğitime tabi tutmak.

**Hedef 2:** Yöneticilerin ve personelin kurs, seminer vs... gibi katılmasını sağlayarak, kişisel ve mesleki açıdan geliştirmesini desteklemek.

**Hedef 3:** Sözleşmeli ve Geçici personel temini ile birimimizin ve diğer birimlerin eleman ihtiyacını karşılamak.

**Performans Göstergesi 1:** Hizmet içi eğitim, kurs ve seminerlere katılan personel sayısı.

**Performans Göstergesi 2:** Gerçekleştirilen hizmet içi eğitim sayısı.

**Amac** : Çevrimiçi ağ oluşturup, resmi yazışmaları yeni çıkan e- imza kanunu ile bilgisayar üzerinden yaparak, veri akışını sağlamak. (Kırtasiye giderlerinden ve zamandan azami tasarruf sağlamak amacıyla)

**Hedef** : 2016 yılı sonuna kadar gerekli alt yapının (donanım ve uzman personelin) sağlanması.

**Performans Göstergesi** : Analiz Raporu.

**Amac** : Hizmet verdiğimiz alanlarda öğrenci ve personelimizin sorunlarının ve ihtiyaçlarının süratli ve acil bir şekilde çözümünü sağlamak amacıyla tek telefonla (7/24 saat hizmet verecek şekilde) çalışacak bir birimin kurulması

**Hedef** : 2016 yılı sonuna kadar gerekli alt yapının sağlanarak birimin faaliyete başlaması.

**Performans Göstergesi** : Öğrenci ve Çalışan Memnuniyeti Anketi , Yıllık Analiz Raporu.

**Amac** : Malzeme ve ihtiyaç Planlama Ünitesinin Daha Etkin bir şekilde Kullanılmasını sağlamak.

**Hedef 1:** Ürün hizmet açısından maliyetleri düşürmek ve kaliteyi sürekli hale getirmek.

**Hedef 2:** Tedarik zinciri stratejisi ile mal, ürün ve hizmet temininde sürelerin hesaplanması, en uygun kalitede ve fiyata mal ve hizmet almak, iyi belgelendirilmiş ve gerekçelendirilmiş, talep dosyaları hazırlamak, Elektronik Kamu Satın Alma Sistemine entegre olmak.

**Hedef 3:** Satınalma bünyesindeki Malzeme ve ihtiyaç Planlama Ünitesini 2016 yılı sonuna kadar daha faal hale getirmek .

**Performans Göstergesi** : Yıllık durum ve Analiz Raporu.

**Amac** : Hizmet verdiğimiz tüm alanların ileri teknoloji olanakları ile donatılıp en kaliteli şekilde öğrencilerimize ve personelimize sunulması.

**Hedef 1** :Başkanlığımız Otomasyon Sistemini kurmak, yaygınlaştırmak ve tamamlamak.

**Hedef 2** : Başkanlığımızın imkanları doğrultusunda teknolojiyi ve bilişim araçlarını takip ederek sürekli güncellenmesini sağlamak.

**Performans Göstergesi** : Teknik ve Teknolojik Alt Yapı ile Donanım sayısı.

**Amac** : Sunduğumuz hizmetlerle öğrencilerimizin, personelimizin ve hizmet alanlarımızın memnuniyetini en üst seviyeye çıkartmak.

**Hedef 1:** Öğrencilerimizin beden ve ruh sağlıklarını korumak ve topluma yararlı bireyler haline getirmek amacıyla, kültür, sanat ve spor alanlarında başarılarının devamı için mevcut alt yapıyı geliştirmek.

**Hedef 2:** Öğrencilerin ilgi duydukları alanlarda çeşitli uzman öğretmenler ile hizmet alımı yöntemi ile kurslar düzenlemek.

**Hedef 3:** Personelimizin üniversitemizin diğer birimlerinde çalışan personelle arasındaki ilişkiyi kuvvetlendirmek amacıyla kaynaştırıcı, eğlendirici ve kültürel faaliyetlerde bulunmak.

**Performans Göstergesi :** Öğrenci ve Çalışan Memnuniyeti Anketi sayısı ve sonuçları

## **B- Temel Politikalar Ve Öncelikler**

Tüm faaliyetlerin saydamlık ve hesap verilebilirlik anlayışı ile yerine getirilmesinin sağlanması, karar alma ve uygulamada çalışan personelin katılımının ön planda tutulması ve sorumluluk verilmesidir. Çalışanların takım bilinci içerisinde bilgi ve becerilerinin, katılım ve özendirilmenin arttırılacağı imkânlar oluşturulmasının yanında;

- ✓ Başarıyı özendirmek ve önemsemek,
- ✓ Gelişime açık olmak,
- ✓ Kurallara bağlı olmak,
- ✓ Topluma ve çevreye duyarlı olmak,
- ✓ Ulusal ve kültürel değerleri gözetmek,
- ✓ Etik değerlere bağlı olmak,
- ✓ Kaynakları etkin ve verimli şekilde kullanmak,
- ✓ İdealist olmak,
- ✓ Saygılı olmak,
- ✓ Sorumluluk bilinci taşımak,
- ✓ Çalışkanlık,
- ✓ Liderlik,
- ✓ Liyakat,
- ✓ Güvenilirlik,
- ✓ Dürüstlük,
- ✓ İşbirliğine açık olmak,
- ✓ Özverili olmak,
- ✓ Adil olmak,
- ✓ Akılcı olmak

- ✓ Üniversitemizin tüm değerlerini kabul etmek.

### III. FAALİYETLERE İLİŞKİN BİLGİ VE DEĞERLENDİRMELER

#### A-Mali Bilgiler

##### 1- Bütçe Uygulama Sonuçları

##### a- Bütçe Gelirleri

*Tablo 30. 2016 Mali Yılı Gelirler Çizelgesi*

Gelir Kalemleri	Özgelirler 2016
Örgün ve Yaygın Eğitimden Elde Edilen Gelirler	451.108,95
Örgün Öğrenim Telafi Geliri (Devlet Katkı Payı)	4.958.635,00
İkinci Öğretimden Elde Edilen Gelirler	546.199,76
Tezli Yüksek Lisans Gelirleri	167.963,00
Doktora Gelirleri	18.835,00
Sosyal Tesis İşletme Gelirleri	405.718,00
Açıköğretim Fakültesi Gelirleri	14.076,50
Diğer Hizmet Gelirleri	3.417.459,82
<b>Toplam Gelir</b>	<b>9.979.96,03</b>
<b>2016 Yılı Kabul Görülen Ödenek</b>	<b>8.972.000,00</b>

##### b- Bütçe Giderleri

*Tablo 31. 2016 Mali Yılı Giderler Çizelgesi*

Gider Kalemleri	Ekonk. Kod	Açıklamalar	2016 Mali Yılı Gerçekleşen	2016 Mali Yılı KBÖ	Gerçekleşme Oranı %
BESLENME	03.05.	Müteahhitlik Hizmetleri (Yemek Hizmet İhaleleri) Gelir Fazlası Ödenek Kaydı	4.279.867,23	3.600.000,00 680.000,00	99,99
BARINMA	01.1.	Fazla Çalışma	13.472,82	14.000,000	96,25

	03.02.	Tüketime Yönelik Malzeme Alımları (yakacak Alımları, Elektrik Alımları)	178.136,49	527.000,00	33,80
	03.05.	Müteahhitlik Hizmetleri (Temizlik Hizmet İhaleleri), Telefon Abonelik ve Kullanımı, Taşıt Kiralaması	433.000,00	433.000,00	100
	03.07.	Yurtların Bakım Onarımı	132.998,40	135.000,00	98,50
	03.08.	Bakım Onarım	0	16.000,00	
SAĞLIK	03.02.	Mediko Malzeme Alımı	2.240,34	31.000,00	7
KÜLTÜR VE SPOR	03.02.	Tüketime Yönelik Malzeme Alımları (Akaryakıt ve Yağ, Spor Malzemeleri, Tören Malz., Diğer Özel Malz.)	66.441,11	268.000,00	24,79
	03.03.	Yurtiçi Geçici Görev Yollukları	112.057,06	142.000,00	61,41
	03.05.	Hizmet Alımları (İlan Giderleri, Taşıt Kiralaması Giderleri)	94.688,60	302.000,00	31,35
DİĞER	01.1.	Memurlar	520.655,08	597.000,00	87,20
	01.2.	Sözleşmeli Personel	123.948,31	108.000,00	100
	01.3.	Geçici İşçi Ücretleri	220.173,72	261.000,00	84,36
	01.4.	Kısmi Zamanlı Çalışanların Ücretleri	666.888,60	700.000,00	95,27
	02.1.	Memurlar SGK Ödemesi	88.616,99	85.000,00	100
	02.2.	4-B SGK Ödemeleri	21.098,17	19.000,00	100
	02.3.	İşçi SGK Ödemeleri	30.847,83	59.000,00	52,28
	02.4.	Kısmi Zamanlı Öğrenciler SGK Ödemeleri	61.272,30	86.000,00	71,25
	03.2.	Tüketime Yönelik Malzeme Alımları (Sosyal Tesis ve Diğer) Yiyecek İçecek Temizlik, Yakacak, Elektrik Kırtasiye Büro Malz.	434.155,88	1.188.000,00	36,55
	03.5.	Hizmet Alımları ( Sosyal Tesis Temizlik Elemanları Maaş Ödemesi ve Diğer)	133.985,25	228.000,00	58,77

	03.7.	Yurt Bakım Onarım Giderleri ve Büro ve İşyeri Malzeme Alımları Büro ve İşyeri Mak.TeçAlım.Diğer Dayanıklı Malz.Alımları	180.101,59	146.000,00	100
	03.8.	Sosyal Tesis Bakım ve Onarım	3.278,04	27.000,00	12,14
	06.1	Büro ve İşyeri Makine Teçhizat Alımları	231.154,61	0,00	
	06.7	Sosyal Tesis Bakım ve Onarım	148.324,18	0,00	
	<b>TOPLAM</b>		<b>8.177.402,60</b>	<b>9.652.000,00</b>	<b>1.474.597,40</b>

## 2- Mali Denetim Sonuçları

Başkanlığımızın gelirlerinin büyük bölümü öğrenci harçlarından oluşmaktadır. Giderlerimiz ise tamamen öğrenci odaklı olup öğrencilerimizin barınma, beslenme, sağlık, spor ve kültür faaliyetlerinde kullanılmaktadır. Yaptığımız tüm gelir-gider işlemleri İç Denetim birimi ve Sayıştay tarafından denetlenmektedir.

## B-Performans Bilgileri

### 1- Faaliyet ve Proje Bilgileri

2016 Yılı Faaliyet raporu içeriğinde ayrıntılarıyla açıklanmıştır.

### 2- Performans Sonuçlarının Değerlendirmesi

2016 Yılı Faaliyet raporu incelendiğinde Başkanlığımızın çoğu alanlarda gelişme kaydettiği görülecektir. Başkanlığımızca düzenlenen kültürel etkinlik sayısı, öğrenci topluluğu sayısı, topluluk faaliyetleri sayısı, spor müsabakalarında elde edilen madalya sayısı ve spora yönelik faaliyet gösteren öğrenci topluluk sayılarında her yıl düzenli olarak artış sağlanmıştır. İl dışı spor müsabakalarına katılan öğrenci sayısı ve spor etkinliği sayısında dalgalanmalar görülmekte, yurt içi spor müsabakalarına katılım sayılarında ise bir düşüş gözlenmektedir. Bunun nedeni ise spor branşlarının azalması olarak izah edilebilir.

2012 yılında yapılan yasal düzenleme ile Sağlık Kültür ve Spor Dairelerine ikinci öğretim öğrenim kredilerinden verilen ödenek % 10'a düşürülmüştür. Bu durum faaliyetlerinin finansmanı büyük ölçüde öz gelire bağlı olan Başkanlığımızın gelirleri üzerinde olumsuz etki yapmıştır..

Bütün bu ekonomik olumsuzluklara rağmen Başkanlığımızın performansı son derece başarılıdır.



### 3- Performans Bilgi Sisteminin Değerlendirilmesi

Başkanımızın görev verdiği personelimiz, performans verilerini düzenli bir şekilde toplanması ve değerlendirilmesini sürekli şekilde yapmakta her türlü veri Başkanlığımız tarafından düzenli bir şekilde değerlendirilmektedir.

## IV-KURUMSAL KABİLİYET VE KAPASİTENİN DEĞERLENDİRİLMESİ

### A- Birimizin Üstünlükleri

- ✓ Ü1. Üniversitemizin İzzet Baysal Vakfi tarafından maddi ve manevi anlamda desteklenmesinin avantajlarının bulunması,
- ✓ Ü2. Öğrencilerle oluşturulan güven ortamı,
- ✓ Ü3. Spor ve Kültür alanında sistemli çalışma sonucu ülke içi başarıların sağlanması,
- ✓ Ü4. Sağlık Kültür ve Spor Daire Başkanlığı'nın kendi bütçesinin olması,
- ✓ Ü5. Sağlık Kültür ve Spor Daire Başkanlığı'nın kamu bütçe desteğine sahip olması,
- ✓ Ü6. Sağlık Kültür ve Spor Daire Başkanlığı'nın kar amaçlı olmaması,
- ✓ Ü7. Yemek ücretinin, yurt aidatlarının ucuz olması,
- ✓ Ü8. Sağlık Kültür ve Spor Daire Başkanlığı'nın gelir çeşitliliğine sahip olması ve dış etkenlerden olabildiğince az etkilenmesi,
- ✓ Ü9. Birimlerde kaliteli mal ve malzeme kullanılması,
- ✓ Ü10. Birimlerde hizmet satın alınması (güvenlik, temizlik, zararlı kontrol, bakım-onarım vb.),
- ✓ Ü11. Firmalarla bakım ve servis sözleşmeleri yapılması,
- ✓ Ü12. Birimlerin çoğunda doğalgaz sistemi kullanılması,
- ✓ Ü13. Tüm kayıtların elektronik ortamda tutulması,
- ✓ Ü14. Değişik konularda üniversitenin diğer birimlerinden destek alması,
- ✓ Ü15. Yürürlükteki mevzuata ve Türk Standartlarına göre teknik şartnameler hazırlanarak mal ve hizmet alınması,
- ✓ Ü16. Ofis ve sarf maddesi ihtiyaçlarının kolay karşılanabilir olması,
- ✓ Ü17. Öğrenci yurtlarında öğrencilerin ihtiyaçları için dinlenme odaları, çalışma odaları, çamaşır odaları, ütü ve ütü masası olması,
- ✓ Ü18. Birimlerin yeşillikler içinde bulunması (doğal çevre),

- ✓ Ü19. Psikolojik Danışmanlık ve Rehberlik Birimi'mizin öğrencilerimize hizmete devam etmesi,
- ✓ Ü20. Öğrenci toplulukları ile sivil toplum kuruluşları arasında işbirliğinin bulunması,

#### **B- Birimimizin Zayıf Yönleri**

- ✓ Z1. Nitelikli personel sayısının azlığı ve giderek daha da azalması,
- ✓ Z2. Personele düzenli hizmet içi eğitim verilememesi,
- ✓ Z3. Birimlerin binalarının yetersiz olması,
- ✓ Z4. Afetlere hazırlıklı olunmaması,
- ✓ Z5. Hekim eksikliği,
- ✓ Z6. Birimin hizmetlerinin faydalananlara tanıtımının yetersiz olması,
- ✓ Z7. Başkanlığımızın bağlı birimlerine uzak mesafede olması,
- ✓ Z8. Öğrencilerin barınma ihtiyaçlarının yeterince karşılanamaması.

#### **C-Değerlendirme**

Başkanlığımız verilen görevleri eksiksiz ve doğru bir şekilde yürütmeye çalışmaktadır. Personelimiz; ekip anlayışını benimsemiş olarak mevzuatlara uygun, bir şekilde iş akışını yürütmeye devam etmektedir. Bunun yanında hizmet içi eğitim olanaklarının azlığı personelin kendini yenilemesini ve iş akışını etkilemektedir. 2016 yılı bütçesi tahsis edilen ödenekler doğrultusunda istenilen hedefe ulaşmış sayılmaktadır.

#### **V- ÖNERİ VE TEDBİRLER**

Üniversitemiz öğrenci ve çalışanlarına yönelik sanatsal ve kültürel etkinlik ve organizasyonları artırmak, düzenlenen etkinliklere izleyici ve katılımcı sayısı, sinema salonu gibi fiziki imkânları artırarak, yapılan etkinliklerin Bolu halkına daha etkin bir şekilde duyurulup halkın katılımının daha da fazla artırılması gerektiği düşünülmektedir.

Öğrencilerimizin spor faaliyetlerine katılımının artırılması için gerekli olanaklar sağlanmalı, spor alanlarında var olan alt yapıyı öğrencilerimizin kullanımına her an hazır bulundurup, spor branşlarında düzenlenen turnuvaları çeşitlendirerek, katılımı artırılmalı, Üniversiteler arası yarışmalarda üniversitemizi daha fazla branşlarda temsili sağlanmalı ve üniversitemizin daha çok kültürel ve sportif anlamda ev sahipliğinin yapması için gerekli çalışmaların yapılması gerekmektedir.

Öğrencilerimize sosyal, kültürel, psikolojik danışmanlık ve rehberlik hizmetleri hizmet birimlerinin ve uzman personelimizin sayısının artırılmasının sağlanması, sosyal hizmetler birimi kurularak uzman bir personelin görevlendirilmesinin sağlanması ve bu konuda ihtiyaç sahibi öğrencilerimizin sorunlarına çözüm bulunmasının sağlanması, öğrenci ve

personelimize diyetisyenlik ve danışmanlık hizmeti verebilecek uzman bir personelin görevlendirilmesi sağlanması konusunda gerekli çalışmalar yapılmalıdır.

Sonuç olarak; Tüzel kişilik kazanılmasından bu yana kısa zaman geçmesine rağmen büyük gelişmeler gösterilmiş, bu gelişmeler daha hızlı gelişme için güven kaynağı teşkil etmiştir. Yapılanları asla yeterli görmeyerek; rekabet edebilir, kurumsallaşmış, tercih edilen, yetiştirdiği insan gücüne güven veren, araştıran, inceleyen, örnek uygulamaları hayata geçiren bir üniversite olmak hedefleri doğrultusunda çalışmaların aralıksız, tavizsiz sürdürülmesi esas alınmıştır.

#### **Ek-1: Harcama Yetkilisinin İç Kontrol Güvence Beyanı**

### **İÇ KONTROL GÜVENCE BEYANI<sup>2(6)</sup>**

Harcama yetkilisi olarak yetkim dahilinde;

Bu raporda yer alan bilgilerin güvenilir, tam ve doğru olduğunu beyan ederim.

Bu raporda açıklanan faaliyetler için idare bütçesinden harcama birimimize tahsis edilmiş kaynakların etkili, ekonomik ve verimli bir şekilde kullanıldığını, görev ve yetki alanım çerçevesinde iç kontrol sisteminin idari ve mali kararlar ile bunlara ilişkin işlemlerin yasallık ve düzenliliği hususunda yeterli güvenceyi sağladığını ve harcama birimimizde süreç kontrolünün etkin olarak uygulandığını bildiririm.

Bu güvence, harcama yetkilisi olarak sahip olduğum bilgi ve değerlendirmeler, iç kontroller, iç denetçi raporları ile Sayıştay raporları gibi bilgim dahilindeki hususlara dayanmaktadır.<sup>3(7)</sup>

Burada raporlanmayan, idarenin menfaatlerine zarar veren herhangi bir husus hakkında bilgim olmadığını beyan ederim.<sup>4(8)</sup> Bolu 07.02.2017

