

# ABANT İZZET BAYSAL ÜNİVERSİTESİ



SAĞLIK KÜLTÜR VE SPOR DAİRE BAŞKANLIĞI

2014 YILI

FAALİYET RAPORU

OCAK 2015

BOLU



**Hiçbir Őeye ihtiyacımız yok, yalnız bir Őeye  
ihtiyacımız vardır; çalıŐkan olmak!**

**K.Atatürk**

# İÇİNDEKİLER

<b>SUNUŞ</b> .....	4
<b>I. GENEL BİLGİLER</b> .....	5
A. Özgörev ve Özgörüő .....	5
B. Yetki, Görev ve Sorumluluklarımız.....	5
C. İdareye İliőkin Bilgiler .....	6
<b>1. Fiziksel Yapı (adet ve m2)</b> .....	<b>6</b>
1.1 Sosyal Alanlar (toplantı ve konferans salonları, kantin, kafeterya, misafirhane, yemekhane, yurt, lojman, spor tesisleri, öđrenci kulüpleri, kreő, anaokulu vb.....	7
1.2 Ambar Alanları .....	8
1.3 Arőiv Alanları .....	8
1.4 Sađlık ve Rehberlik Merkezi Alanları .....	9
<b>2. Örgüt Yapısı</b> .....	<b>9</b>
<b>3. Bilgi ve Teknolojik Kaynaklar</b> .....	<b>9</b>
3.1 Yazılımlar .....	9
3.2 Bilgisayarlar .....	9
3.3 Diđer Bilgi ve Teknolojik Kaynaklar (yazıcı, tarayıcı, optik okuyucu, fotokopi makinası, telefon ve faks cihazı, projeksiyon, tepegöz, slayt makinaları, mikroskop, çelik kasa, tv, uydu, klima, buzdolabı, bulaőık makinası, çamaőır makinası vb. cihazlar) .....	10
<b>4. İnsan Kaynakları</b> .....	<b>10</b>
4.1 Memurlar .....	10
4.2 Sözleşmeli Personel.....	10
4.3 Geçici ve Sürekli İşçiler .....	10
4.4 Kısmi Zamanlı Çalışan Öğrenciler.....	10
4.5 İdari Personelin Dađılım Çizelgeleri .....	11
4.6 Sözleşmeli Personel, Sürekli İşçi, Geçici İşçi Bilgileri .....	15
<b>5. Sunulan Hizmetler</b> .....	<b>16</b>
5.1 Sađlık ve Rehberlik Hizmetleri .....	16
5.2 Barınma Hizmetleri .....	18
5.3 Sosyal Tesisler.....	20
5.4 Beslenme Hizmetleri .....	22
5.5 Kültür ve Spor Hizmetleri .....	23
5.5.1 İzzet Baysal Kültür Merkezi.....	23
5.5.2 Kongre Merkezi.....	25

5.6 Bütçe İşlemleri ve Öğrenci İşleri Hizmetleri.....	43
5.7 Satınalma Hizmetleri .....	44
5.8 Taşınır Kayıt ve Kontrol Birimi Hizmetleri .....	45
5.9 Gelen-Giden Evrak .....	45
<b>6. Yönetim ve İç Kontrol Sistemi.....</b>	<b>45</b>
6.1 Atama.....	45
6.2 Satınalma ve İhale Süreci .....	46
6.3 Mali Yönetim ve Harcama Öncesi Kontrol .....	46
6.4 İç Kontrol Sistemi.....	46
<b>II.AMAÇ VE HEDEFLER.....</b>	<b>46</b>
A. İdarenin Amaç ve Hedefleri.....	46
B. Temel Politika ve Öncelikler .....	49
<b>III.FAALİYETLERE İLİŞKİN BİLGİ VE DEĞERLENDİRMELER.....</b>	<b>50</b>
A. Mali Bilgiler.....	50
1. Bütçe Uygulama Sonuçları.....	50
2. Mali Denetim Sonuçları .....	52
B. Performans Bilgileri .....	52
1. Faaliyet ve Proje Bilgileri.....	52
2. Performans Sonuçlarının Değerlendirmesi.....	52
3. Performans Bilgi Sisteminin Değerlendirmesi .....	52
<b>IV.KURUMSAL KABİLİYET ve KAPASİTENİN DEĞERLENDİRİLMESİ.....</b>	<b>53</b>
A. Üstünlükler.....	53
B. Zayıflıklar.....	54
C. Değerlendirme.....	54
<b>IV.ÖNERİ VE TEDBİRLER .....</b>	<b>55</b>

## SUNUŞ

Başkanlığımız 2547 sayılı Kanun'un 2880 sayılı Kanun'la değişik 46. ve 47. maddeleri uyarınca kurulmuş ve teşkilatlanması, yönetimi, çalışmaları, görevlilerin yetki ve sorumluluklarına ilişkin genel hükümler 03.02.1984 tarih ve 18301 sayılı Resmi Gazetede yayınlanarak yürürlüğe giren Mediko-Sosyal Sağlık, Kültür ve Spor İşleri Dairesi Uygulama Yönetmeliği'nde belirlenmiştir.

5018 sayılı Kamu Mali Yönetimi ve Kontrol Kanunu ile benimsenen yeni kamu mali yönetimi anlayışı; kamu kaynaklarının etkili, ekonomik ve verimli bir şekilde elde edilmesi ve kullanılmasını, kaynakların stratejik önceliklere göre dağıtımını, hesap verebilirliği ve malî saydamlığı, kamu malî yönetiminin yapısını ve işleyişini, tüm malî işlemlerin muhasebeleştirilmesini, raporlanmasını ve malî kontrolü öngörmektedir. Bu kapsamda; kendisine bütçeyle ödenek tahsis edilen harcama yetkilileri tarafından idari sorumlulukları çerçevesinde her yıl faaliyet raporlarının düzenleneceği söz konusu Kanununun 41. Maddesinde hüküm altına alınmıştır.

Kuruluş amacı öğrencilerin beden ve ruh sağlığını korumak, hasta olanları tedavi etmek veya ettirmek, barınma, beslenme, çalışma, dinlenme ve ilgi alanlarına göre boş zamanlarını değerlendirmek, yeni ilgi alanları kazanmalarına imkân sağlayarak, gerek sağlık ve gerekse sosyal durumlarının iyileşmesine, yeteneklerinin ve kişiliklerinin sağlıklı bir şekilde gelişmesine imkân verecek hizmetler sunmak ve onları ruhsal ve bedensel sağlıklarına özen gösteren bireyler olarak yetiştirmek, birlikte düzenli ve disiplinli çalışma, dinlenme ve eğlenme alışkanlıkları kazandırmak olan Dairemizin 2014 yılı faaliyetleri ile ilgili olarak, "Kamu İdarelerince Hazırlanacak Faaliyet Raporları Hakkında Yönetmeliğin" Birim Faaliyet Raporu başlıklı 10'uncu maddesi gereği hazırlanan bu Faaliyet Raporu, Üniversitemiz öğrenci ve personeline yönelik olarak yapılan hizmetleri ve bu hizmetlerin daha verimli hale dönüştürülebilmesi için gelecek yıllarda ulaşılmak istenen amaçların ve yapılması düşünülen faaliyetlerin bir plan ve program çerçevesinde gerçekleştirilebilmesine rehber olacaktır.

Saygılarımla.

Dursun ÖZCAN  
Sağlık Kültür ve Spor Daire Başkanı

## I.GENEL BİLGİLER

### Özgörev

Öğrencilerimizin ve personelimizin beden ve ruh sağlığını korumak, topluma yararlı bireyler haline getirmek amacıyla çağdaş yöntemlerle yeterli ve kaliteli düzeyde beslenme, barınma, sağlık, kültür, spor ve rehberlik hizmeti sunmaktır.

### Özgörüő

Kendisine verilen tüm hizmet alanlarında, öğrenci ve çalışana yönelik kaynaklarını verimli ve etkili kullanan, bilgi ve teknoloji ile donatılmış öncü bir başkanlık olmaktadır.

### B-Yetki, Görev ve Sorumluluklar

Abant İzzet Baysal Üniversitesi Sağlık Kültür ve Spor Daire Başkanlığı; 2547 sayılı Yükseköğretim Kanununun 46 ve 47 nci maddeleri, 124 sayılı Yükseköğretim Üst Kuruluşları ile Yükseköğretim Kurumlarının İdari Teşkilatı Hakkında Kanun Hükmünde Kararnamenin 32 nci maddesi ile 03.02.1984 tarih ve 18311 sayılı Resmi Gazetede yayımlanarak yürürlüğe giren Yükseköğretim Kurumları Mediko-Sosyal Sağlık, Kültür ve Spor İşleri Dairesi Uygulama Yönetmeliği hükümleri çerçevesinde faaliyetlerini sürdürmektedir.

Mediko-Sosyal Sağlık, Kültür ve Spor Daire Başkanlığı; Üniversitelerde hizmet verdiği kesimin bütünü için bir sağlık kuruluşu, öğrencilerin sosyal, kültürel dayanışma ve rehberlik ile spor ihtiyaçlarını karşılayan bir hizmet birimi ve aynı zamanda eğitim-öğretimin desteklenmesi amacıyla bu alanda uygulama ve arařtırmaların yapıldığı bir uygulama dairesidir.

Sağlık, Kültür ve Spor Daire Başkanlığı'nın amacı; öğrencilerin beden ve ruh sağlığını korumak, hasta olanları tedavi etmek veya ettirmek, barınma, beslenme, çalışma, dinlenme ve ilgi alanlarına göre ders dışı serbest zamanlarını sportif ve kültürel etkinliklerle değerlendirebilmek, yeni ilgi alanları kazanmalarına imkan sağlayarak sosyal durumlarının iyileşmesine, yeteneklerinin ve kişiliklerinin sağlıklı bir şekilde gelişmesine imkan verecek hizmetler sunmak, onları ruhsal ve bedensel sağlıklarına özen gösteren bireyler olarak yetiştirmek, birlikte düzenli ve disiplinli çalışma, dinlenme ve eğlenme alışkanlıkları kazandırmak ve amaçlar için gerekli alt yapıyı hazırlamak, sunulan hizmetlerle öğrenci, personel ve hizmet alanların memnuniyetini en üst seviyeye çıkarmaktır.

Bu kapsamda;

- ✓ Üniversitemiz personeli ile bakmakla yükümlü oldukları yakınları ve yasalarla belirlenmiş koşulları taşıyan öğrencilerin sağlık sorunlarının çözülmesi için gerekli tedbirleri almak,
- ✓ Personel ve öğrencilerin ilgi alanlarına göre kültür ve spor alanlarında çalışmalar ve gösteriler düzenlemek,
- ✓ Öğrencilere burs ve kredi, beslenme ve boş zamanlarını değerlendirme alanlarında yardımcı olacak hizmetlerde bulunmak,
- ✓ Psikolojik danışmanlık ve rehberlik hizmeti verilmesi, öğrencilerin kişisel ve ailevi sorunlarını çözümlenmeye çalışılması,
- ✓ Hizmet alanına giren konularda araştırma ve uygulamalar yapmak veya yaptırmak, gerekli görülen çalışmaların yayımlanması,
- ✓ Öğrenci ve personelin beslenme hizmetlerini yürütmek,
- ✓ Personel ve öğrencilere yönelik geziler düzenlemek ve sosyal ihtiyaçlarının karşılamak,
- ✓ Bütün bu hizmetlerin yerine getirilebilmesi için gerekli olan yerlerde yemekhane açmak, toplantı, sinema ve tiyatro salonları, spor salon ve sahaları ile kamp yerleri sağlamak, bu ve benzeri diğer tesisleri kurmak, kiralamak, işletmek veya işlettmek. Bu amaca yönelik olarak üniversitemizin diğer birimleri ve üniversitemiz dışındaki kuruluşlarla işbirliği içinde çalışmak. Araç temin etmek ya da kiralamak,
- ✓ Görev alanı içerisine giren konularla ilgili üniversitemiz öğrencileri ile ilgili satın alma iş ve işlemlerini yürütmek.
- ✓ Üniversitemizde engellilere yönelik fiziki düzenlemelerin (rampalar, engelli tuvaletleri, asansörler, engelli otoparkları gibi) yapılması için ilgili birimlerle koordinasyonu sağlamak.

## C- İdareye İlişkin Bilgiler

### 1- Fiziksel Yapı

Başkanlığımız, ilgili kanun ve yönetmeliklerle verilen görev, yetki ve sorumluluk alanları itibarıyla geniş bir alanda hizmet vermektedir. Bu amaçla, üniversitemizin tüm kampüslerinde fiziki mekânları mevcuttur. Söz konusu fiziki alan ve mekânlar; sağlık ünitesi, öğrenci topluluklarına ait çalışma ofisleri, sosyal alanlar , spor alanları (Açık ve kapalı spor sahaları) merkez mutfak ve yemekhaneler, İzzet Baysal Kültür Merkezi, Kongre ve Kültür Merkezi, öğrenci yurtları, sosyal tesisler ve tüm bu birimlerde yürütülen hizmetlerin sevk ve idaresinin yapıldığı idari ve teknik bürolardan oluşmaktadır. Söz konusu alanların sayı ve kapasiteleri aşağıdaki tablolarda gösterilmiştir.

## 1.1 Sosyal Alanlar

*Tablo 1. Öğrenci Yurdu Kapasiteleri*

Alan	Oda Sayısı	Yatak Kapasitesi	Kapasite
24.838 m <sup>2</sup>	1	1	1
	7	2	14
	11	3	33
	16	4	64
	2	5	10
	180	6	1080
	1	7	7
<b>Toplam</b>	<b>218</b>		<b>1209</b>

*Tablo 2. Kültür ve Kongre Salonları ve Kapasiteleri*

Tesis	Adet	m2	Kapasite(kişi)
<b>İzzet Baysal Kültür Merkezi</b>	<b>1</b>	<b>8440</b>	<b>722</b>
Mavi Salon	1	800	514
Pembe Salon	1	330	208
Diğer Alanlar	-	7310	-
<b>Kongre Merkezi</b>	<b>1</b>	<b>8106</b>	<b>1752</b>
Bordo Salon	1	1150	1140
Yeşil Salon	4	500	612
Diğer Alanlar	-	6456	-
<b>Konferans Salonu</b>	<b>2</b>	<b>660</b>	<b>604</b>
Tıp Fakültesi Konferans Salonu (Morfoloji)	1	330	350
Şehir Kampüsü Konferans Salonu	1	300	254
<b>Toplam</b>	<b>4</b>	<b>17206</b>	<b>3078</b>

*Tablo 3. Spor Alanları*

Tesis	Adet	m2	Kapasite(kişi)
<b>Kapalı Spor Salonları</b>	<b>5</b>	<b>4120</b>	<b>1082</b>
A Salonu(Cimnastik Salonu) Step-Aerobik	1	960	-
B Salonu(Voleybol-Basketbol Salonu)	1	960	280
C Salonu(Çok amaçlı Salon)Tenis-Hentbol-Basketbol-Badminton-Voleybol-3 dersane-ağırlık-koordinasyon merkezi-halk oyunu/dans salonu	1	1260	408
D Salonu(Bolu Şehir Kampüsü)Basketbol-Voleybol-Hentbol	1	475	117
Gerede MYO Spor Salonu	1	465	277
<b>Açık Spor Salonları</b>	<b>10</b>	<b>15482</b>	<b>-</b>
Açık Spor Tesis.(Sentetik Çim ve Koşu Pisti)	1	9.950	-
Öğrenci Yurtları(Basketbol Sahası)	2	1.000	-
Sosyal Aktivite Binası(Basketbol Sahası) Açık-	2	968	-



Kapalı			
Lojmanlar(Basketbol Sahası)	1	902	-
Ar. Uyg.Hastanesi(Basketbol Sahası)	1	432	-
Ar. Uyg.Hastanesi(Tenis Sahası)	1	1406	-
Bolu Meslek Yüksek Okulu(Basketbol Sahası)	1	434	-
Yeniçağa Meslek Yüksek Okulu(Bask. Saha.)	1	390	-

**Tablo 4. Sosyal Tesisler**

Tesis	Adet	m2	Kapasite(kişi)
<b>Sosyal Tesisler</b>	<b>1</b>	<b>3.370</b>	
Normal Oda	54	-	108
Suit Oda	3	-	6
Restaurant	1	-	150
Seminer Salonu	2	-	40
Toplantı Salonu	1	-	40

**Tablo 5. Yemekhaneler**

Tesis	Adet	m2	Kapasite(kişi)
<b>Yemekhaneler</b>	<b>10</b>	<b>10435</b>	<b>3023</b>
Merkez Yemekhane(Öğrenci Personel)	1	2640	1014
Rektörlük(İdari-Akademik)	1	997	200
Bolu Meslek Yüksekokulu (Şehir Kampüsü)	1	740	219
Bolu Meslek Yüksekokulu (Seben Kampüsü)	1	50	40
Gerede Meslek Yüksekokulu	1	475	218
Mudurnu Süreyya Astarıcı MYO	1	490	160
Mengen Meslek Yüksekokulu	1	46	32
Yeniçağa Yaşar Çelik MYO	1	305	100
Kemal Demir Fizik Ted.ve Reh.YO	1	85	100
Diş Hekimliği Fakültesi	1	3722	800

## 1.2 Ambar Alanları

**Tablo 6. Ambar Alanları**

DEPO	Adet
Kongre Merkezi Deposu	1 Adet
Tekmer Deposu	1 Adet

## 1.3 Arşiv Alanları

**Tablo 7. Arşiv Alanları**

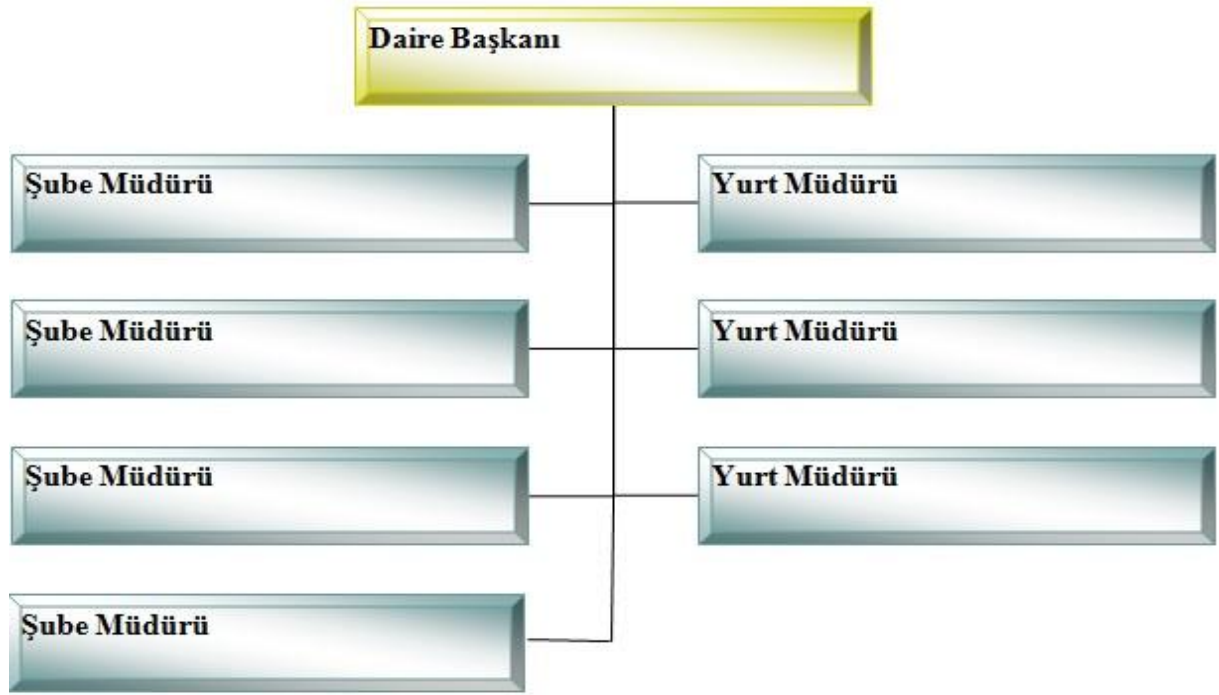
Kültür Merkezi Zemin Katı	1 Adet
---------------------------	--------

## 1.4- Sağlık ve Rehberlik Merkezi Alanları (Mediko)

Tablo 6. Sağlık ve Rehberlik Merkezi Alanları

MEDİKO	Adet
Şehir Kampüsü Polikliniği	1
Merkez Kampüs Polikliniği	1
Diş Polikliniği	1
Laboratuvar	1
Psikolog	1

## 2-Örgüt Yapısı



## 3-Bilgi ve Teknolojik Kaynaklar

### 3.1-Yazılımlar

- Yurt Kartı ve Akıllı Kart Otomasyonu

### 3.2-Bilgisayarlar

Tablo 7. Bilgisayar Sayıları

Bilgisayar	Adet
Masaüstü Bilgisayar	123
Laptop	27
Netbook	4
Tablet PC	6
<b>TOPLAM</b>	<b>160</b>

### 3.3-Diğer Bilgi ve Teknolojik Kaynaklar

*Tablo 8. Diğer Bilgi ve Teknolojik Kaynak Sayıları*

<b>Teknolojik Kaynaklar</b>	<b>Adet</b>
Yazıcı	49
Tarayıcı	2
Fotokopi Makinesi	8
Telefon	105
Projeksiyon	19
Network Kamera	3
Slayt Makineleri	4
Çelik Kasa	8
Televizyon	66
Klima	2
Buzdolabı	246
Bulaşık Makinesi	21
Çamaşır Makinesi	23
Çamaşır Kurutma Makinası	17
Fotoğraf Makinesi	1

### 4-İnsan Kaynakları

#### 4.1 Memurlar

Başkanlığımızın kadrosunda olan 17 kişi'nin maaşı öz gelirlerden karşılanmak üzere toplam 76 adet idari personelimiz bulunmaktadır.

#### 4.2 Sözleşmeli Personel

Başkanlığımız ve bağlı birimlerinde 3 adet 4/b sözleşmeli personel görev yapmaktadır. 7/15754 sayılı Sözleşmeli Personel Çalıştırılmasına İlişkin Esaslar çerçevesinde çalışan personelimizin maaş ödemeleri peşin olarak yapılmakta ve sözleşmeleri her yıl yenilenmektedir.

#### 4.3 Geçici ve Sürekli İşçiler

Başkanlığımıza bağlı değişik birimlerde toplu iş sözleşmesine bağlı olarak 2 geçici işçi, 4 sürekli işçi görev yapmaktadır.

#### 4.4 Kısmi Zamanlı Çalışan Öğrenciler

Üniversitemiz Fakülte, Yüksekokul, Enstitü ve diğer birimlerinde 2547 sayılı Kanununun 46. maddesi gereğince haklarında iş kazası ve meslek hastalığı riskine karşı sosyal güvence hükümleri uygulanan ve 15 Mart 2011 tarihinden itibaren hiçbir sağlık güvencesi olmayan öğrencilerimizin Genel Sağlık Sigortası prim ödemeleri Üniversitemiz tarafından karşılanan Kısmi Zamanlı Öğrenciler çalıştırılmakta olup, 01 Ocak 2014 – 31 Aralık 2014

tarıhleri arasında 1768 kız 1262 erkek öđrenci olmak üzere toplam 3030 öđrenci alıřtırılmıřtır.

#### 4.5 İdari Personelin Dađılım izelgeleri

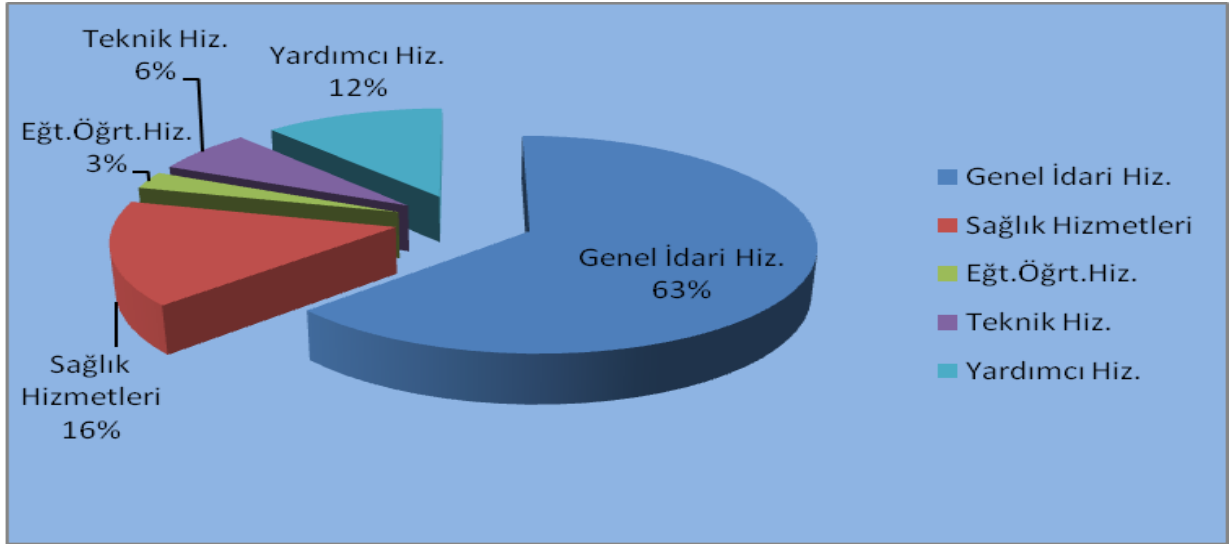
*Tablo 9. Personel izelgesi*

Sıra No	Kadro Adı	Sayısı
1	Daire Bařkanı	1
2	řube M¼d¼r¼	4
3	Yurt M¼d¼r¼	3
4	řef	3
5	Bilgisayar İřletmeni	24
6	Yurt Y¼netim Memuru	6
7	Memur	7
8	Doktor	2
9	Diř Hekimi	1
10	Veteriner Hekim	1
11	Hemřire	4
12	Psikolog	1
13	Diyetisyen	1
14	Laborant	1
15	Sađlık Teknikeri	1
16	¼đretmen	2
17	Tekniker	2
18	Teknisyen	3
19	Ařçı	5
20	Hizmetli	3
21	Kaloriferci	1
	<b>TOPLAM</b>	<b>76</b>

**Tablo 10. Hizmet Sınıfına Göre Dolu Boş Kadro Sayısı**

Hizmet Sınıfı	Dolu	Boş	Toplam
Genel İdari Hiz.	48	4	52
Sağlık Hizmetleri	12	9	21
Eğt.Öğrt.Hiz.	2	1	3
Teknik Hiz.	5	1	6
Yardımcı Hiz.	9	2	11
<b>TOPLAM</b>	<b>76</b>	<b>17</b>	<b>93</b>

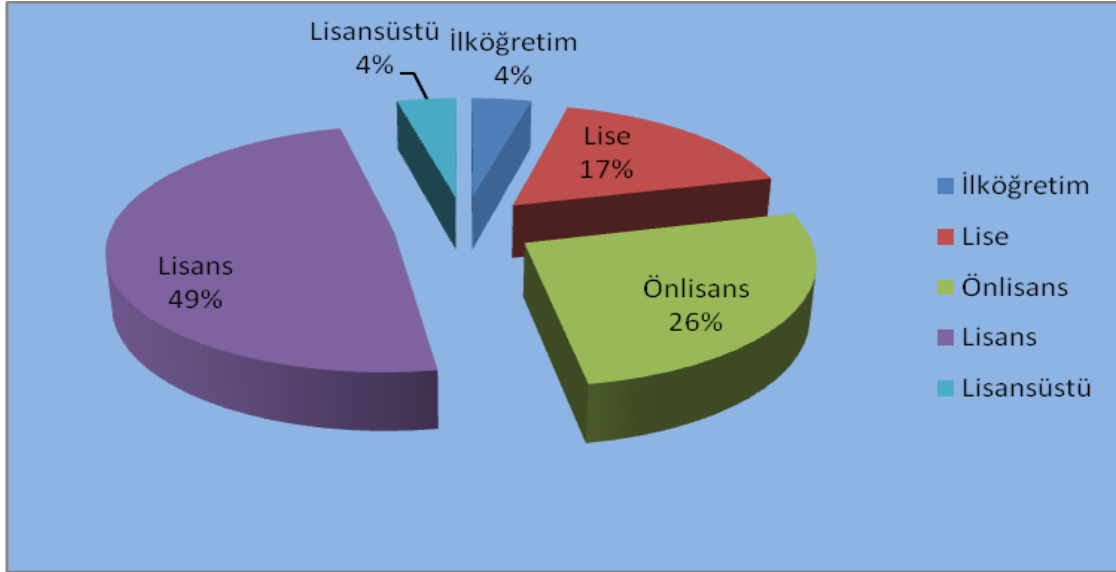
**Grafik 1. Personel Dağılımı**



**Tablo 11. İdari Personelin Eğitim Durumuna Göre Dağılımı**

Eğitim Durumu	Kişi Sayısı
İlköğretim	3
Lise	13
Önlisans	20
Lisans	37
Lisansüstü	3
<b>TOPLAM</b>	<b>76</b>

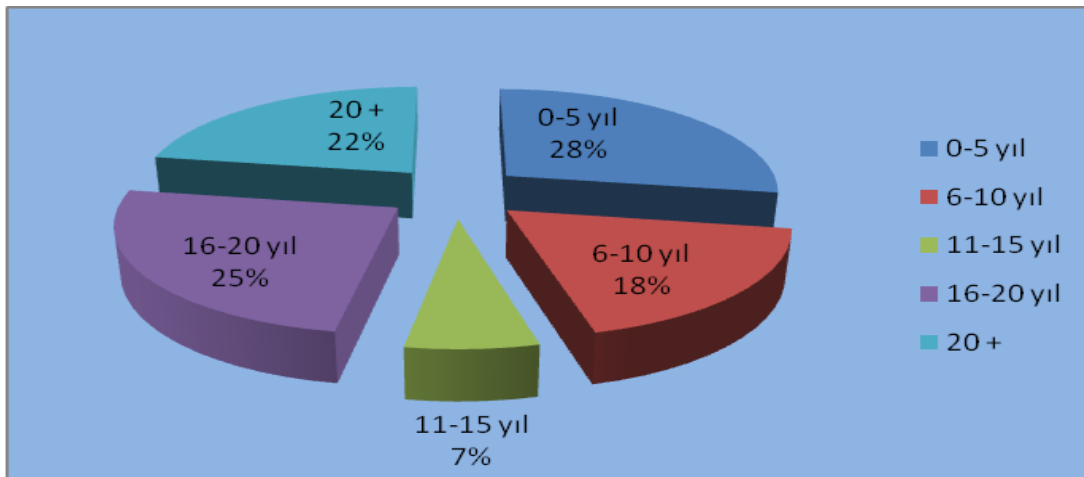
**Grafik 2. İdari Personelin Eğitim Durumuna Göre Dağılımı**



**Tablo 12. İdari Personelin Hizmet Sürelerine Göre Dağılımı**

Hizmet Süresi	Kişi Sayısı
0-5 yıl	21
6-10 yıl	14
11-15 yıl	5
16-20 yıl	19
20 +	17
<b>TOPLAM</b>	<b>76</b>

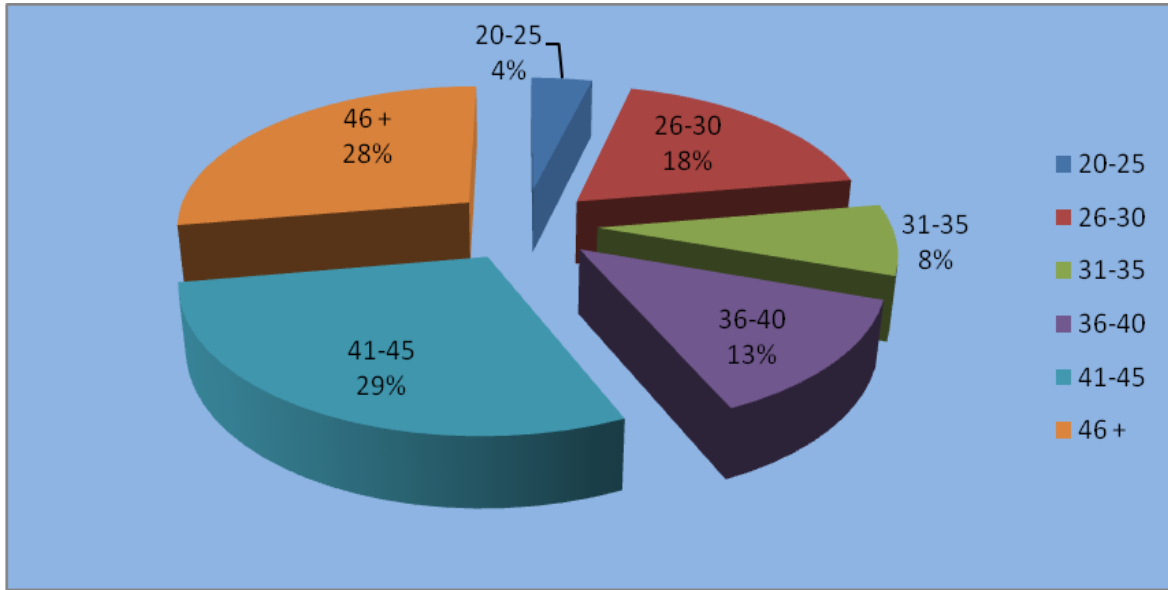
**Grafik 3. İdari Personelin Hizmet Sürelerine Göre Dağılımı**



**Tablo 13. İdari Personelin Yaşa Göre Dağılımı**

Yaş	Kişi Sayısı
20-25	3
26-30	14
31-35	6
36-40	10
41-45	22
46 +	21
<b>TOPLAM</b>	<b>76</b>

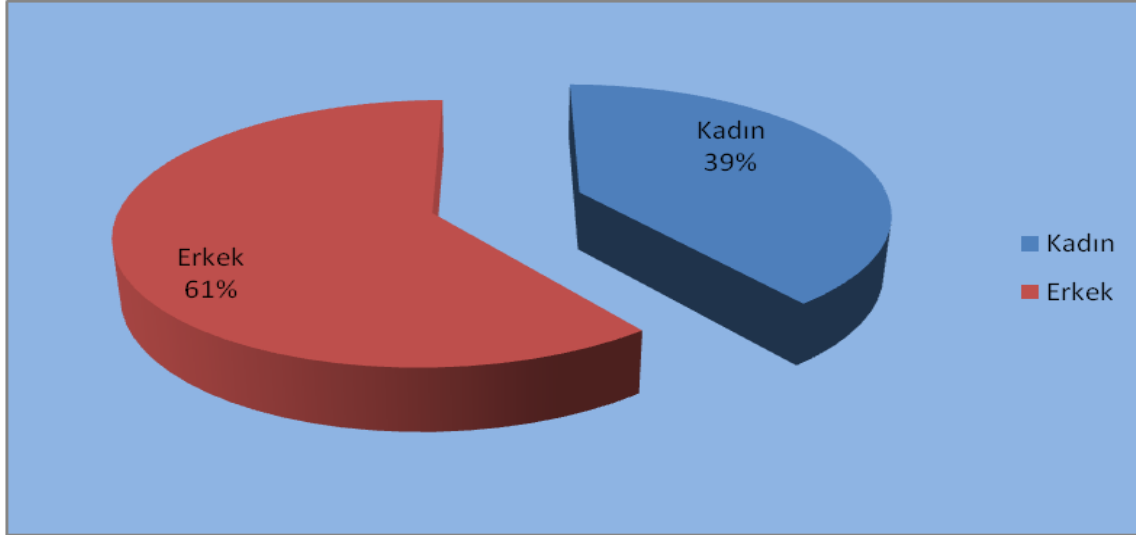
**Grafik 4. İdari Personelin Yaşa Göre Dağılımı**



**Tablo 14. İdari Personelin Cinsiyete Göre Dağılımı**

Yaş	Kişi Sayısı
Kadın	30
Erkek	46
<b>TOPLAM</b>	<b>76</b>

**Grafik 5. İdari Personelin Cinsiyete Göre Dağılımı**

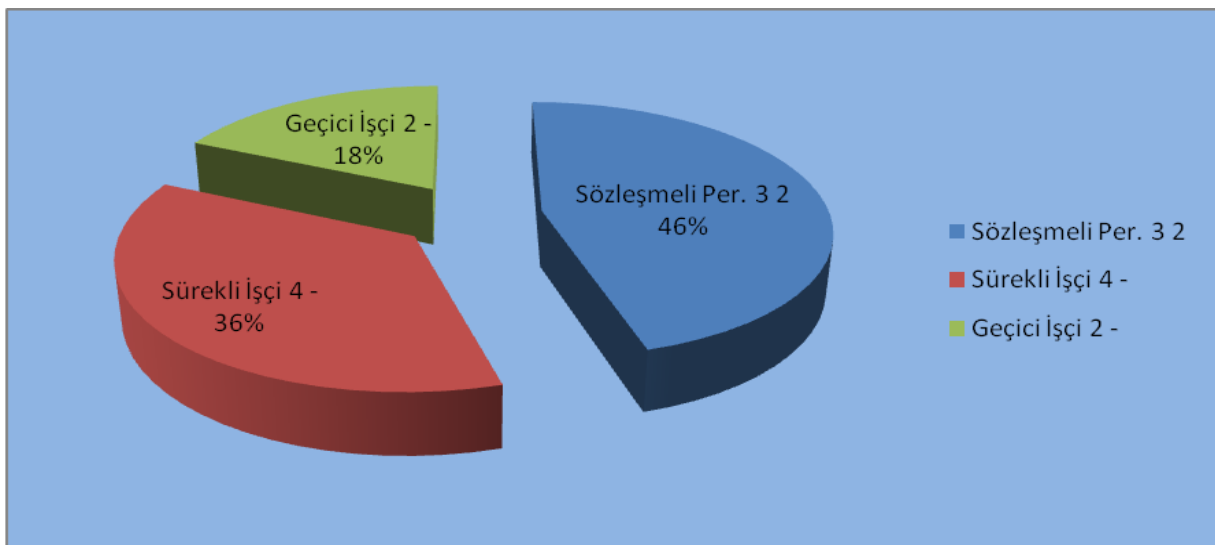


#### 4.6-Sözleşmeli Personel, Sürekli ve Geçici İşçi

**Tablo 15. Sözleşmeli Personel, Sürekli ve Geçici İşçi Dağılımı**

Hizmet Sınıfı	Dolu	Boş	Toplam
Sözleşmeli Per.	3	2	5
Sürekli İşçi	4	-	4
Geçici İşçi	2	-	2
<b>TOPLAM</b>	<b>9</b>	<b>2</b>	<b>11</b>

**Grafik 6. Sözleşmeli Personel, Sürekli ve Geçici İşçi Dağılımı**





## 5-Sunulan Hizmetler

### 5.1. Sağlık Ve Rehberlik Hizmetleri (Mediko)

Üniversitemiz Sağlık Merkezi'nin temel amacı öğrencilerimize, akademik ve idari bütün personelimize kapsamlı olarak, koruyucu sağlık hizmetleri dahil, nitelikli "Temel Sağlık Hizmetleri" sunmaktır. Sağlık Kültür ve Spor Daire Başkanlığı tarafından tıbbi malzeme ve büro malzemesi desteği sağlanarak, hizmetlerin izleme ve değerlendirilmesini daha çağdaş yöntemlerle yapılmaktadır.

Abant İzzet Baysal Üniversitesi Sağlık Kültür ve Spor Daire Başkanlığı bünyesinde yer alan MEDİKO birimi, şu anda 2 hekim, 1 dış hekimi, 1 Psikolog 3 hemşire, 1 laborant ve 1 dış teknisyeni ile hafta içi günlerde 08:00-17:00 saatleri arasında hizmet vermektedir. MEDİKO, Abant İzzet Baysal Üniversitesi Tıp Fakültesi Dekanlık Binası zemin katındadır.

*Tablo 16. 01 Ocak-31 Aralık 2014 tarihleri arası muayene sayıları*

AY/YIL		Poliklinik	Dış Polikliniği	Psikolog	Laboratuvar
OCAK 2014	Personel	323	5	31	32
	Öğrenci	385	12		96
	Acil	13			
	Enjeksiyon	81			
ŞUBAT 2014	Personel	271	5	6	22
	Öğrenci	250	8		26
	Acil	9			
	Enjeksiyon	69			
MART 2014	Personel	305	6	43	0
	Öğrenci	783	34		1
	Acil	12			
	Enjeksiyon	121			
NİSAN 2014	Personel	237	6	35	0
	Öğrenci	535	24		0
	Acil	26			
	Enjeksiyon	76			
MAYIS 2014	Personel	260	4	35	1
	Öğrenci	431	27		0
	Acil	11			
	Enjeksiyon	83			
HAZİRAN 2014	Personel	212	4	18	2
	Öğrenci	185	13		0
	Acil	7			
	Enjeksiyon	34			
TEMMUZ 2014	Personel	145	9	2	18
	Öğrenci	79	3		9

	Acil	1			
	Enjeksiyon	27			
AĞUSTOS 2014	Personel	127	3	12	13
	Öğrenci	150	4		17
	Acil	6			
	Enjeksiyon	31			
EYLÜL 2014	Personel	235	2	10	3
	Öğrenci	225	2		19
	Acil	2			
	Enjeksiyon	73			
EKİM 2014	Personel	187	6	16	17
	Öğrenci	510	8		92
	Acil	10			
	Enjeksiyon	75			
KASIM 2014	Personel	182	4	23	23
	Öğrenci	335	24		104
	Acil	11			
	Enjeksiyon	74			
ARALIK 2014	Personel	179	21	38	13
	Öğrenci	351	8		59
	Acil	12			
	Enjeksiyon	58			
<b>Toplam</b>	Personel	<b>2663</b>	<b>75</b>	<b>269</b>	<b>144</b>
	Öğrenci	<b>4219</b>	<b>167</b>		<b>423</b>
	Acil	<b>120</b>			
	Enjeksiyon	<b>802</b>			

*Resim 1. Sağlık ve Rehberlik Merkezi (Mediko)*



## 5.2 Barınma Hizmetleri

Kredi ve Yurtlar kurumuna bağlı yurtlardan ayrı olmak üzere, Üniversitemiz yönetimine bağlı, Gölköy Kampusu içersindeki yurtlarımız 2 bina ve 4 blok, Seben kız öğrenci ve Mengen kız öğrenci yurdu 1 bina 1 bloktan oluşmaktadır. Yurtlarımızda 1025 kız, 184 ü erkek yurdu olmak üzere toplam 1209 öğrenci barınmaktadır. Her yıl ortalama (Kız ve erkek yurdu için toplam) 150 yatak sayısı kadar boş kontenjan oluşmaktadır. Kontenjan dolduğunda müracaatlar kapanmayıp, yer boşaldıkça eğitim-öğretim yılı süresince de öğrenci kaydedilmektedir.

Yurtlarımızda kantin, okuma salonları, etüt salonları, TV izleme salonları ile resim ve müzik çalışma odaları bulunmaktadır. Üniversitemiz Yurtlarına başvurular, internet üzerinden yapılmaktadır. Yurtlarda kantin, çamaşır yıkama ve kurutma hizmeti ile bilgisayar salonu bulunmakta olup ayrıca Kız öğrenci Yurdunda fitness spor salonu bulunmaktadır.

Ayrıca maddi durumu yetersiz öğrencilerimize ücretsiz barınma hizmeti sunulmaktadır.

**Tablo 17. Öğrenci yurtlarında aylık barınan öğrenci sayısı ve yurt ücretleri**

Oda Kapasitesi	Ücret	Oda Sayısı	Toplam Kapasite	Ücretsiz Barınan Kız/Erkek Öğrenci
7 kişilik oda	93 TL	2	1209	22
6 kişilik oda	144 TL	180		
5 kişilik oda	195 TL	2		
4 kişilik oda	222 TL	16		
3 kişilik oda	249 TL	11		
2 kişilik oda	267 TL	7		
1 kişilik oda	285 TL	1		
Depozito	570 TL			

**Tablo 18. 2014 Yılında Yurtlarımızda Barınan Öğrenci Sayıları**

Aylar	Kız Öğrenci	Erkek Öğrenci	Toplam
Ocak	894	178	1072
Şubat	912	185	1097
Mart	931	192	1123
Nisan	930	186	1116
Mayıs	931	181	1112
Haziran	842	160	1002
Temmuz	822	157	979
Ağustos	811	198	1009

Eylül	893	176	1069
Ekim	937	178	1115
Kasım	952	182	1134
Aralık	954	182	1136

*Resim 2. Öğrenci Yurtları*



*Resim 3. Öğrenci Yurtları*



### 5.3 Sosyal Tesisler

1993 yılında İzzet Baysal Vakfı tarafından yaptırılıp Üniversitemize armağan edilen Sosyal Tesis ve Uygulama Oteli, bakım ve onarımdan geçerek, yenilenmiş hali ile 01/03/2012 tarihinden itibaren gelecek konuklarına hizmet vermeye başlamıştır.

Bir şehir ve tatil otelinden beklenen her şeyi karşılayan tesisimiz, İstanbul-Ankara D100 karayoluna 4 km. ve şehir merkezine 9 km uzaklıktadır.

Ücretsiz kablosuz internet, erken check-in ve geç check out imkanı, özel odalarda kasa, özel toplantılar için orta ölçekli toplantı salonu, açık otopark imkanları sunulan tesisimizde 24 saat sıcak su verilmektedir.

Toplam 3.370 metrekare alan üzerine kurulu olan tesis, sosyal tesis özelliği yanında, Üniversitenin Meslek Yüksekokulları bünyesinde yer alan Turizm ve Otel İşletmeciliği programı öğrencileri için de uygulama alanı özelliği taşımaktadır. 3 adet özel, 54 adet de standart olmak üzere toplam 57 odası bulunan tesisimizin toplam yatak kapasitesi 114 kişiliktir. Bina onarımı yapılırken, bodrumdan çatıya kadar yenilenmiş, yeniden düzenlenmiş, geniş ve ferah bir girişe kavuşturulmuş ve binaya özel panoramik hidrolik asansör eklenmiştir.

Ayrıca tesisimizde 150 kişilik restaurant, 2 adet 40 kişilik seminer salonu ve 1 adet de 40 kişilik toplantı salonu mevcuttur.

*Tablo 19. 2014 Yılı Sosyal Tesis Faaliyetleri*

Aylar	Konaklama Geliri	Restaurant Geliri	Toplam Gelir	Konaklayan Kişi Sayısı
Ocak	25.715,00	12.829,00	38.544,00	671
Şubat	26.865,00	3.614,50	30.479,50	598
Mart	31.960,00	4.530,50	36.490,50	690
Nisan	42.195,00	5.134,50	47.329,50	846
Mayıs	42.155,00	138,00	42.293,00	1001
Haziran	35.260,00	2.285,00	37.545,00	784
Temmuz	22.820,00	2.003,00	24.823,00	521
Ağustos	39.465,00	39,50	39.504,50	869
Eylül	27.315,00	74,00	27.389,00	628
Ekim	74.645,00	11,50	74.656,50	1954
Kasım	24.215,00	26,00	24.241,00	593
Aralık	31.925,00	751,00	32.676,00	744
<b>TOPLAM GELİR</b>	<b>424.535,00</b>	<b>31.436,50</b>	<b>455.971,50</b>	<b>9899</b>
<b>TOPLAM GİDER</b>			<b>229.678,43</b>	
<b>FARK</b>			<b>226.293,07</b>	

*Resim 4. Sosyal Tesisler*



*Resim 5. Sosyal Tesisler*



#### 5.4 Beslenme Hizmetleri

Başkanlığımız, Üniversitemiz Gölköy ve Şehir yerleşkesi ile Gerede, Yeniçağa, Mengen, Seben ve Mudurnu ilçelerinde bulunan yüksekokullarımızın yemekhanelerinde öğrenci ve personelimize beslenme hizmetini ihale sonucu belirlenen özel firmalar eliyle sunmaktadır. Diyetisyen tarafından öğrencilerimizin gelişmeleri de göz önüne alınarak hazırlanan menülerle öğrenciye ve personele her öğünde seçmeli olarak 5 çeşit öğlen ve akşam yemeği hizmeti verilmektedir. Yemeklerin hijyenik koşullarda daha sağlıklı çıkartılabilmesi için kontrol mekanizması oluşturmaktadır. Öğrenci ve personelimiz yemeklerden belirli bir katkı ücreti karşılığında yararlanmaktadır.

*Tablo 20. 2014 Yılı yemek ücretleri*

<b>Memurlardan;</b>	(TL)
Ek göstergesiz görevlerde bulunanlardan	2,75
1100'e (dahil) kadar görevde bulunanlardan	3,00
2200'e (dahil) kadar görevde bulunanlardan	3,25
3600'e (dahil) kadar görevde bulunanlardan	3,50
4800'e (dahil) kadar görevde bulunanlardan	4,00
4800'den daha yüksek görevde bulunanlardan	4,25
<b>Sözleşmeli Personelden;</b>	
Aylık brüt sözleşme ücretleri 1.735 TL kadar (1.735 TL dahil) olanlardan	2,75
Aylık brüt sözleşme ücretleri 3.025 TL kadar (3.025 TL dahil) olanlardan	3,25
Öğrenci (Öğle ve Akşam hafta sonu dahil)	1,75
<b>Misafir</b>	5,50

*Tablo 21. 2014 Yılında Yemekhanelerde Verilen yemek Hizmeti*

<b>Aylar</b>	<b>Yenilen Yemek Sayısı</b>
Ocak	71730
Şubat	26110
Mart	99958
Nisan	92624
Mayıs	71052
Haziran	26447
Temmuz	5927
Ağustos	20482
Eylül	39100
Ekim	87638
Kasım	98275
Aralık	94069
<b>TOPLAM</b>	<b>733412</b>

## 5.5 Kültür ve Spor Hizmetleri

Öğrencilerin ilgi alanlarına göre serbest zamanlarını değerlendirmeleri ve eğlenme alışkanlığı kazanmalarını sağlamak, güzel sanatlarla ilgili faaliyetleri izlemelerini ve katılımlarını sağlamak ve yeni ilgi alanları kazanmalarına imkân sağlayarak yeteneklerinin ve kişiliklerinin sağlıklı bir şekilde gelişmesine imkân verecek hizmetler vererek fizik-moral ve sağlıklarına özen gösteren bireyler olarak düzenli ve disiplinli çalışma alışkanlıkları kazanmaları amacıyla farklı bölümlerden öğrencilerin bir amaç doğrultusunda bir araya gelmeleriyle Üniversitemiz Senatosunca kabul edilen Öğrenci Toplulukları Kuruluş ve İşleyiş Yönergesine uygun olarak **93 Öğrenci Topluluğu** kurulmuş ve kurulmaya devam etmektedir. Bu topluluklar Üniversite içi sosyal ve kültürel faaliyetler düzenlemekte, diğer üniversiteler tarafından düzenlenen çeşitli etkinliklere davet edilen öğrencilerimiz üniversitemizi temsil etmek üzere bu etkinliklere katılmaktadır. Ayrıca her yıl Mayıs ayı içerisinde geleneksel İzzet Baysal Şükran Günleri ve Bahar Şenliği düzenlenmektedir. Bu günlerde tüm öğrenci toplulukları görev almakta, özveriyle çalışmaktadır.

Personel ve öğrencilerin beden sağlıklarını korumak ve geliştirmek, onlara disiplinli çalışma alışkanlığı kazandırmak, spora ilgi duymalarını sağlamak, enerjilerini bu olumlu yöne yöneltmek, boş zamanlarını değerlendirmek için ilgi duydukları spor dalında çalışmalarını sağlamak, üniversite içi ve üniversiteler arası spor turnuvaları vb. faaliyetler düzenlemek, faaliyetler için ihtiyaç duyulan malzeme, beslenme ve barınma ihtiyaçlarını organize etmek başkanlığımızın sorumluluk alanlarına girmektedir.

Üniversitemiz 2014 yılında Bilek Güreşi, Hentbol, Tenis, Kros, Futbol, Güreş, Salon Hokeyi, Taekwon-Do, Satranç, Masa Tenisi, Voleybol, Futsal, Karate, Tırmanış, Atletizm, Yüzme, Oryantiring, Atıcılık, Muay-Thai, branşlarında takım olarak Üniversite Sporları Federasyonu tarafından düzenlenen müsabakalara katılmıştır.

Öğrencilerimizin Üniversitemizi tanıtmak ve temsil etmek üzere yaptıkları tüm faaliyetlerde gerekli maddi destek Başkanlığımız Bütçesinden sağlanmaktadır.

Üniversitemiz öğrenci toplulukları faaliyetleri ve spor faaliyetleri için araç kiralamaları ve araç yakıt giderlerinin ödeme işlemleri, öğrenci topluluklarının kuruluşu, işleyişi etkinlikleriyle ilgili işlemlerin takibi, öğrencilerin kültürel faaliyetlerinin tüzüklerine uygunluğunun takibi, öğrencilerimizin üniversitelerarası ve üniversite içi spor faaliyetlerinin takibi, yevmiye konaklama ve yol giderleri ödeme işlemleri, öğrenci yurtları fazla mesai ücret ödemeleri, kyk burslar ile ilgili işlemler, afiş basımı, stand ve afiş işlemlerinin izlenmesi, dekont takibi, 4/b sözleşmeli personel maaş, SGK ödemeleri ve özlük işlemleri, başkanlığımızda göre yapan temizlik şirketi personelinin maaş ödemeleri, ve yöksis işlemleri bu birimimizde yapılmaktadır.

### 5.5.1 İzzet Baysal Kültür Merkezi

Üniversitemiz Kültür Merkezinde, 514 kişi kapasiteli Mavi salon, 208 kişi kapasiteli Pembe salon olmak üzere bir de sergi salonu mevcut olup, bu salonlarda konferans, Panel, Seminer, Toplantı, Sempozyum, Söyleşi, Tören, Tiyatro, Dinlet , Sergi, Gösteri, Konser, Ders, Film gösterimi gibi etkinlikler yapılmaktadır.



**Resim 6. İzzet Baysal Kültür Merkezi**



**Resim 7. İzzet Baysal Kültür Merkezi**



**Resim 8. İzzet Baysal Kültür Merkezi**



### **5.5.2 Kongre Merkezi**

Üniversitemiz Kongre Merkezinde yapılacak faaliyetlerin planlanması ve koordinasyonu Genel Sekreterlik Makamınının 22/03/2011 tarih ve 306-3102 sayılı yazısı Başkanlığımıza verilmiştir. Kongre Merkezi 1140 kişi kapasiteli Bordo Salon, 612 kişi kapasiteli Yeşil Salon dört bölümlü (salon1, salon2, salon3, salon4) dan oluşmaktadır.

Çeşitli etkinliklerde kullanılan İzzet Baysal Kültür Merkezi, Kongre Merkezi, Konferans ve Sergi Salonları ile Duyuru Panoları Üniversitemiz Yönetim Kurulu Kararı ile Üniversite Dışı yapılan Etkinlikler, Üniversite Birimleri-Öğrenci Topluluklarının yapmış oldukları etkinlikler olmak üzere iki farklı şekilde ücretlendirilmiştir. Faaliyetlerden elde edilen gelirler Çeşitli gelirler hesabında toplanmaktadır.

**Resim 9. Kongre Merkezi**



## Resim 10. Kongre Merkezi



Tablo 22. Öğrenci Toplulukları

S.No.	TOPLULUĞUN ADI
1	AHMET YESEVİ EĞİTİM TOPLULUĞU
2	ALTIN NESİL TOPLULUĞU
3	ATATÜRKÇÜ DÜŞÜNCE TOPLULUĞU
4	ASIMIN NESLİ TOPLULUĞU
5	AVİCENNABİLİM TOPLULUĞU
6	BEŞİKTAŞLILAR TOPLULUĞU
7	BİLİMSEL ARAŞTIRMA TOPLULUĞU
8	BÜYÜK OSMANLI TOPLULUĞU
9	BOLU HALK KÜLTÜRÜNÜ ARAŞTIRMA VE UYGULAMA MERKEZİ ÖĞRENCİ TOPLULUĞU
10	ÇEVRE TOPLULUĞU
11	ÇOK SESLİ KORO TOPLULUĞU
12	DAĞCILIK VE KAYA TIRMANIŞI TOPLULUĞU
13	DIŞ TİCARET TOPLULUĞU
14	DİNLETİ TOPLULUĞU
15	ELEKTRONİK SPORLAR TOPLULUĞU
16	EKOLOJİK YAŞAM TOPLULUĞU
17	ERASMUS STUDENT NETWORK TOPLULUĞU
18	ETİK DEĞERLER TOPLULUĞU

19	<i>EŞLİ DANSLAR TOPLULUĞU</i>
20	<i>FENER BAHÇELİLER TOPLULUĞU</i>
21	<i>FİZİK TEDAVİ VE REHABİLİTASYON TOPLULUĞU</i>
22	<i>FOTOĞRAF TOPLULUĞU</i>
23	<i>GALATASARAYLILAR TOPLULUĞU</i>
24	<i>GASTRONOMİ VE MUTFAK SANATLARI TOPLULUĞU</i>
25	<i>GENÇ BEYİNLER TOPLULUĞU</i>
26	<i>GENÇ HAMLE TOPLULUĞU</i>
27	<i>GENÇ KALEMLER TOPLULUĞU</i>
28	<i>GENÇ LOJİSTİKÇİLER TOPLULUĞU</i>
29	<i>GENÇ MÜZİSYENLER TOPLULUĞU</i>
30	<i>GENÇ SANATLAR TOPLULUĞU</i>
31	<i>GENÇ TEMA TOPLULUĞU</i>
32	<i>GENÇ VİZYON TOPLULUĞU</i>
33	<i>GENÇ YERYÜZÜ DOKTORLARI TOPLULUĞU</i>
34	<i>GIDA KONTROL TOPLULUĞU</i>
35	<i>GIDA TOPLULUĞU</i>
36	<i>GİRİŞİMCİLİK TOPLULUĞU</i>
37	<i>GÜZEL SANATLAR TOPLULUĞU</i>
38	<i>IEEE ELEKTRİK ELEKTRONİK MÜHENDİSLERİ TOPLULUĞU</i>
39	<i>İNGİLİZ DİLİ EĞİTİMİ TOPLULUĞU</i>
40	<i>İNSAN VE MEDENİYET TOPLULUĞU</i>
41	<i>İKTİSAT TOPLULUĞU</i>
42	<i>İŞLETME TOPLULUĞU</i>
43	<i>İZCİ TOPLULUĞU</i>
44	<i>İZZET BAYSAL FELSEFESİNİ ANLAMA VE YAŞATMA TOPLULUĞU</i>
45	<i>JUDO VE YAKIN SAVUNMA SANATLARI TOPLULUĞU</i>
46	<i>KIRK YAPRAK TOPLULUĞU</i>
47	<i>KİMYA TOPLULUĞU</i>
48	<i>KİTAP TOPLULUĞU</i>
49	<i>KOLLEKTİF BASIN VE FELSEFE ATÖLYELERİ TOPLULUĞU</i>
50	<i>KÖK HÜCRE TOPLULUĞU</i>
51	<i>KUZEY KAFKAS HALK DANSLARI TOPLULUĞU</i>
52	<i>KÜLTÜR, EDEBİYAT, SANAT VE İLETİŞİM TOPLULUĞU</i>
53	<i>MATEMATİK TOPLULUĞU</i>
54	<i>MALİYE TOPLULUĞU</i>
55	<i>MEKATRONİK TOPLULUĞU</i>
56	<i>MEHTER TOPLULUĞU</i>
57	<i>MESLEKİ EĞİTİM TOPLULUĞU</i>

58	MİMARLIK TOPLULUĞU
59	MODADA GENÇ ÇİZGİLER
60	MODERN DANS TOPLULUĞU
61	NİZAM FİKİR TOPLULUĞU
62	OKUL ÖNCESİ TOPLULUĞU
63	ORTADOĞU ÖĞRENCİ TOPLULUĞU
64	ORYANTİRING TOPLULUĞU
65	PARKOUR VE FREERUN TOPLULUĞU
66	PSİKOLOJİ ÖĞRENCİLERİ TOPLULUĞU
67	PSİKOLOJİK DANIŞMANLIK VE REHBERLİK TOPLULUĞU
68	SANAYİ İŞBİRLİĞİ TOPLULUĞU
69	SERBEST DÜŞÜNCE TOPLULUĞU
70	SİNEMA VE DÜŞÜN TOPLULUĞU
71	SİYASET BİLİMİ VE KAMU YÖNETİMİ TOPLULUĞU
72	SOSYAL BİLGİLER TOPLULUĞU
73	SOSYAL BİLİMLER VE MÜNAZARA TOPLULUĞU
74	SOSYAL MEDYA ARAŞTIRMALARI TOPLULUĞU
75	SUALTI ARAŞTIRMA TOPLULUĞU
76	TASARIM TOPLULUĞU
77	TENİS TOPLULUĞU
78	TIP ÖĞRENCİLERİ TOPLULUĞU
79	TİYATRO TOPLULUĞU
80	TOPLUMSAL CİNSİYET TOPLULUĞU
81	TOPLUM GÖNÜLLÜLERİ TOPLULUĞU
82	TRABZONSPORLULAR TOPLULUĞU
83	TÜRK DÜNYASI TOPLULUĞU
84	TÜRK YURDU TOPLULUĞU
85	TÜRK HALK OYUNLARI VE HALK MÜZİĞİ TOPLULUĞU
86	TÜRK KIZILAYI TOPLULUĞU
87	TÜRKİYE GENÇ SOSYOLOGLAR TOPLULUĞU
88	TÜRK MUSİKİSİ TOPLULUĞU
89	TÜRK MSIC TOPLULUĞU
90	ÜNİVERSİTELİ AKİL ÖĞRENCİLER TOPLULUĞU
91	YEREL TANITIM VE TURİZM TOPLULUĞU
92	YAPI TOPLULUĞU
93	YARATICI DRAMA TOPLULUĞU

**Tablo 24. 2014 Yılı İT Dışı Kültürel, Sanatsal ve Sportif Faaliyetler**

S.No	Etkinliğe Katılan	Etkinliğin Türü	Etkinliğin Yeri	Etkinliğin Tarihi
1	Mühendislik-Mimarlık Fakültesi Gıda Mühendisliği Bölümü	Ders Gezisi	Sakarya	20.01.2014
2	Deplasmanlı Korumalı Futbol Grup Birinciliği Müsabakası	Müsabaka	İzmir	20.01.2014
3	Öğrenci Konsey Başkanı İlyas TAŞKIRAN	Toplantı	Bursa	20.01.2014
4	III.Sosyal ve Davranış Bilimleri Açık Avrupa Konferansı (Sosyal Bilimler Enstitüsü)	Konferans	İtalya/Roma	06-08.02.2014
5	İstanbul TÜYAP Fuar ve Kongre Merkezinde düzenlenen "12. Uluslar arası Gastronomi Festivali" (Bolu Turizm İşlt.ve Otelcilik Y.O.)	Yemek Yarışması	İstanbul	12-15.02.2013
6	Alanya'da düzenlenen "6.Yaratıcı Barmenlerin Alkolsüz İçecekler ile Bar Teknikleri ve Görsel Sunumu" etkinliği çerçevesinde düzenlenen yarışma. (Bolu Meslek Y.O. Turizm ve Otel İşlt.)	Yarışma	Antalya/Alanya	19-22.02.2014
7	Üniversitemiz evsahipliğinde Üniversitelerarası Deplasmanlı Salon Futbolu Turnuvası (A.İ.B.Ü.-Osmangazi Üniv.) BESYO	Müsabaka	Bolu	21.02.2014
8	Üniversitelerarası Deplasmanlı Futsal Turnuvası (BESYO)	Müsabaka	Bursa	27-28.02.2014
9	Mengen Meslek Yüksekokulu	Yarışma	İstanbul	12-15.02.2014

10	Bartın Üniversitesinde düzenlenen I.Turizmde İstihdam ve Kariyer Günleri programı (Araç Kiralama)	Ders Gezisi	Bartın	06.03.2014
11	Kültür Sanat Etkinlikleri kapsamında Türkçe Öğretmenliği Bölümü öğrencileri ders gezisi. (Resmi Araç Yakıt Gideri)	Ders Gezisi	Ankara	07.03.2014
12	Üniversitelerarası Deplasmanlı Futsal Turnuvası (BESYO Resmi araç yakıt ve sporcu öğrencilerin yevmiye giderleri)	Müsabaka	Kocaeli/Gebze	07.03.2014
13	Çorum'da düzenlenen Üniversitelerarası Kros Türkiye Şampiyonası müsabakası (BESYO Sporcu öğrencilerin yevmiye, konaklama ve ulaşım giderleri)	Müsabaka	Çorum	08.03.2014
14	İstanbul Maltepe Üniversitesi'nde düzenlenen Lojistik Buluşma Sempozyumuna Bolu MYO öğrencileri katılmıştır. (Resmi Araç yakıt gideri)	Sempozyum	İstanbul	08.03.2014
15	Üniversitelerarası Salon Okçuluk Türkiye Şampiyonası (BESYO Sporcu öğrencilerin yevmiye, konaklama ve ulaşım giderleri)	Müsabaka	Eskişehir	13.03.2014
16	Üniversitelerarası Bilek Güreşi Türkiye Şampiyonası müsabakası (BESYO Sporcu öğrenciler ulaşım ve yevmiye giderlei)	Müsabaka	Düzce	13.03.2014
17	Güzel Sanatlar Fakültesi Seramik bölümü öğrencilerinin ders amaçlı Cer Modern Sanat Merkezi , Rahmi Koç Müzesi, Heykeltraş Metin Yurdanur Atölyesine ders gezisi. (Araç Kiralama)	Ders Gezisi	Ankara	14.03.2014

18	Dağcılık ve Kaya Tırmanışı Topluluğu	Tırmanış Etkinliği	Tanzanya	15.03.2014
19	BAMER Öğrenci Topluluğu	Sanatsal Etkinlik	İstanbul	15.03.2014
20	İktisat Topluluğu	Kongre	Ankara	17.03.2014
21	İburock Topluluğu	Yarışma	Ankara	22.03.2014
22	Fotoğraf Topluluğu	Gezi	Eskişehir	29.03.2014
23	Genç TEMA Topluluğu	Toplantı	Antalya	29.03.2014
24	Yeniçağa Yaşar Çelik MYO	Sempozyum	İstanbul	29.03.2014
25	İlk Yardım Topluluğu	Gezi	Amasya	08-20.02 2014
26	İlk Yardım Topluluğu	Gezi	Amasya	11-16.03.2014
27	Türkiye Genç Sosyologlar Topluluğu	Etkinlik	Ankara	14-15.03.2014
28	Mekatronik Topluluğu	Fuar	İstanbul	26-28.03.2014
29	Genç Aşçılar Topluluğu	Yarışma	İstanbul	26-29.03.2014
30	Genç Sanatlar Topluluğu	Dekor Malzemeleri	İstanbul	28.02-02.03.03.2014
31	Hacettepe Üniversitesinde düzenlenen Hayatın İçinden İktisat Sempozyumu (1 Öğr.Ulaşım gideri)	Sempozyum	ANKARA	16-18.04.2014
32	Üniversitelerarası Karate Türkiye Şampiyonası (BESYOİdareci ve sporcu öğrencilerin ulaşım,yevmiye ve konaklama giderleri)	Müsabaka	MALATYA	28.04-01.05.2014
33	Üniversitelerarası Taekwondo Türkiye Şampiyonası (BESYOİdareci ve sporcu öğrencilerin ulaşım,yevmiye ve konaklama giderleri)	Müsabaka	K.MARAŞ	26-29.04.2014
34	Üniversitelerarası Satranç Türkiye Şampiyonası (BESYO İdareci, antrenör ve sporcu öğrencilerin yevmiye ve konaklama giderleri)	Müsabaka	ANTALYA/MANAV GAT	24-29.04.2014
35	Üniversitelerarası Muay Thai Türkiye Şampiyonası (BESYO İdareci, antrenör ve sporcu öğrencilerin yevmiye ve konaklama giderleri)	Müsabaka	MUĞLA BODRUM	21-27.04.2014



36	Üniversitemiz Güzel Sanatlar Fakültesi Seramik Bölümü öğrencilerini ders kapsamında "Cer Modern Sanat Merkezi", Rahmi Koç Müzesi, Heykeltraş Metin Yurdanur Atölyesi" teknik gezi. (Araç Kiralama)	Teknik Gezi	ANKARA	29.04.2014
37	İstanbul Teknik Üniversitesinde düzenlenen Robot Olimpiyatları yarışmasına katılan Üniversitemiz Makine Mühendisliği bölümü öğrencilerinin ulaşım giderlerinin ödenmesi. (4 öğrenci)	Yarışma	İSTANBUL	11.04.2014
38	Türk Dili ve Edebiyatı Bölümü öğrencilerini ders kapsamında Ahmet Vefik Paşa Tiyatrosu ve tarihi kültürel yerleri görmeleri için teknik gezi. (Resmi Araç yakıt gideri)	Ders Gezisi	BURSA	12.04.2014
39	Üniversitelerarası Güreş Türkiye Şampiyonası (BESYO İdareci ve sporcu öğrencilerin ulaşım, yevmiye ve konaklama giderleri)	Müsabaka	AFYON KARAHİSAR	15-20.04.2014
40	İstanbul Güzel Sanatlar Müzesi ve Medina Turgul DDB Reklam Ajansına uygulama ve araştırma için Bolu Meslek Y.O. Görsel İşitsel ve Medya Yapımcılığı bölümü ile Grafik Tasarım programı öğrencileri katılmıştır. (Resmi araç yakıt gideri)	Teknik Gezi	İSTANBUL	10.04.2014
41	Fizik Tedavi ve Rehabilitasyon Topluluğu (Yolluk)	Kongre	İzmir	17-20 Nisan 2014
42	Türk MSIC Topluluğu (Yolluk)	Toplantı	Adana	05-07 Nisan 2014
43	İşletme Topluluğu (Yolluk)	Çalıştay	Diyarbakır	27-30 Nisan 2014
44	Dağcılık ve Kaya Tırmanışı Topluluğu (Yolluk)	Tırmanış	İzmir	25-27 Nisan 2014

45	Dış Ticaret Topluluğu (Yakıt)	Teknik Gezi	Ankara	21 Nisan 2014
46	Tıp Öğrencileri Topluluğu (Yakıt)	Teknik Gezi	Edirne	25-26 Nisan 2014
47	Siyaset Bilimi ve Kamu Yönetimi Topluluğu (Yakıt)	Kongre	İstanbul	24-26 Nisan 2014
48	Samsun 19 Mayıs Üniversitesi İlahiyat Fakültesi Din Kültürü ve Ahlak Bilgisi Eğitimi bölümü tarafından düzenlenen 11. Çalışma Toplantısı (5 Öğr. Ulaşım Gideri)	Çalıştay	Samsun	02-04.05.2014
49	Tekirdağ'da düzenlenen Üniversitelerarası Kampüs Bisikleti Şampiyonası müsabakası. (3 sporcu öğrenci, 1 İdareci Ulaşım, Konaklama ve yevmiye giderleri)	Müsabaka	Tekirdağ	05-07.05.2014
50	Üniversitelerarası Voleybol 1.Lig Grup birinciliği müsabakasına katılan kafile ve görevlendirilen şöförün yevmiye ve konaklama giderleri.	Müsabaka	Zonguldak	02-07.05.2014
51	Trabzon'da düzenlenen 13.Ulusal Hemşirelik Öğrencileri Kongresi. (5 Öğr.Ulaşım Gideri)	Kongre	Trabzon	01-03.05.2014
52	Ankara'da düzenlenen Üniversite Engelliler Spor Festivali. ( 1 Öğr.Gör.1 Öğr.Ulaşım ve Yevmiye giderleri.)	Toplantı	Ankara	16-18.05.2014
53	Kütahya'da düzenlenen Ün.v.arası Spor Tırmanışı yarışması.(6 Öğr.1 Öğr.Gör.)	Müsabaka	Kütahya	08-10.05.2014
54	Kayseri'de düzenlenen Ün.v.arası Yüzme Türkiye Şampiyonası. (14 sporcu, 3 İdareci,antrenör.)	Müsabaka	Kayseri	11-14.05.2014
55	Kayseri'de düzenlenen Ün.v.arası Okçuluk Türkiye Şampiyonası. (3 sporcu öğrenci Ulaşım,konaklama ve yevmiye giderleri. )	Müsabaka	Kayseri	14-15.05.2014

56	Karaman'da düzenlenen 7.Ulusal Spor Bilimleri Kongresi. (12 Öğr.)	Kongre	Karaman	15-17.05.2014
57	Beden Eğitimi ve Spor Yüksekokulu öğrencilerinin "Kültür Dersi" kapsamında İstanbul'a araştırma ve inceleme gezisi (30 Öğr.) Resmi Araç Yakıt Gideri	Ders Gezisi	İstanbul	06.05.2014
58	Üniversitemiz 27 Öğrenci Topluluğunun katılacağı Çanakkale gezisi. (100 Öğr.)	Gezi	Çanakkale	07-09.04.2014
59	Zonguldak'da düzenlenen Üniversitelerarası Voleybol 1.Lig Grup Birinciliği müsabakası (13 sporcu, 3 İdareci, Antrenör)	Müsabaka	Zonguldak	02-07.05.2014
60	Kayseri'de düzenlenen Ün.v. arası Yüzme Türkiye Şampiyonası. (14 sporcu öğrenci 3 İdareci, antrenör )	Müsabaka	Kayseri	11-14.05.2014
61	Davetli oldukları Kayseri'ye konser vermek üzere İzzet Baysal Geçlik Orkestrası gitmiştir. (23 öğrenci)	Konser	Kütahya	03.05.2014
62	Tıp Fakültesi 5.sınıf öğrencilerinin Adli Tıp Stajı 1 Grup (38 Öğr.)	Staj	İstanbul	23.05.2014
63	Mühendislik Mimarlık Fakültesi Mimarlık Bölümü öğrencilerinin "Yapı Elemanları II"dersi kapsamında İstanbul 37.Yapı Fuarı.(46 Öğr.)	Ders Gezisi	İstanbul	7 Mayıs 2014
64	Üniversite içi Futbol ve Basketbol Müsabakaları. Gerede MYO. Mudurnu MYO. Mengen MYO. Yeniçağa MYO. (2 Takım)	Müsabaka	Bolu	07.04-05.05.2014
65	Kayseri'de düzenlenen Üniversiteler arası Yüzme Yarışması.(14 sporcu öğr. 3 İdareci, antrenör)	Müsabaka	Kırşehir	13.05.2014

66	2014 Bilim Kültür ve Bahar Şenliği kapsamında Kazakistanlı öğrencileri İstanbul'dan getirip geri götürmek üzere araç kiralanması. (25 Öğr.)	Bahar Şenliği	İstanbul	13.05.2014 16.05.2014
67	2014 Bilim Kültür ve Bahar Şenliği kapsamında Azerbaycan, Kosova ve Endonezyalı öğrencileri Ankara'dan getirmek üzere araç kiralanması. (20 Öğr.)	Bahar Şenliği	Ankara	13.05.2014
68	Güzel Sanatlar Fakültesi 20 Resim, 20 Seramik bölümü öğrencileri "Sanat Kavramları" ders gezisi.	Ders Gezisi	İstanbul	30.05.2014
69	Çevre Mühendisliği bölümü öğrencileri "Çevrenin korunması ve Kaynakların etkin kullanılması için mesleki eğitim ve öğretimde yenilikçi metotlar ve stratejiler" projesi kapsamında gezi.	Ders Gezisi	Ankara	30.05.2014
70	Tiyatro Topluluğu	Oyun	Hatay	07-09 Mayıs 2014
71	Türk MSIC Topluluğu	Toplantı	İstanbul	08-10 Şubat 2014
72	İktisat Topluluğu	Kongre	Artvin	07-09 Mayıs 2014
73	Dağcılık ve Kaya Tırmanışı Topluluğu	Tırmanış	Adana	03-04 Mayıs 2014
74	Tiyatro Topluluğu	Oyun	Hatay	07-09 Mayıs 2014
75	Kimya Topluluğu	Kongre	İstanbul	16-19 Mayıs 2014
76	Gastronomi ve Mutfak Sanatları Topluluğu	Kongre	Mengen-Bolu	24 Nisan 2014
77	Gastronomi ve Mutfak Sanatları Topluluğu	Kongre	Mengen-Bolu	24 Nisan 2014
78	Genç Sanatlar Topluluğu	Oyun	İzmir	14 Mayıs 2014
79	Sosyal Bilgiler Topluluğu	Gezi	Çanakkale	24-26 Mayıs 2014
80	Sosyal Bilgiler Topluluğu	Gezi	Çanakkale	24-26 Mayıs 2014
81	Mehter Topluluğu	Gezi	Kütahya	30 Mayıs 2014
82	Genç Tema Topluluğu	Konferans	Kütahya	09-11 Mayıs

				2014
83	Türk MSIC Topluluğu (Yolluk)	Toplantı	Van	15-19 Mayıs 2014
84	Mudurnu Süreyya Astarıcı MYO	Teknik Gezi	Bolu	2014 Yılı
85	BAMER Öğrenci Topluluğu	Gezi	Gaziantep, Batman, Diyarbakır, Mardin, Urfa	15-23 Haziran 2014
86	2013-2014 Üniversite içi Futbol turnuvası hakem ücretleri.	MÜSABAKA	AİBÜ Gölköy Kampüsü	07.04-21.05.2014
87	2013-2014 Üniversite içi Basketbol turnuvası hakem ücretleri.	MÜSABAKA	AİBÜ Gölköy Kampüsü	07.04-22.05.2015
88	2013-2014 Üniversite içi satranç turnuvası hakem ücretleri.	MÜSABAKA	AİBÜ Gölköy Kampüsü	08-10.04.2014
89	Üniversitemiz öğrencilerini çeşili etkinliklere götürüp getirmek üzere görevlendirilen şoföre yolluk ödenmesi.	GEZİ	İl içi ve İl dışı	03-31.05.2014
90	Üniversitemiz öğrencilerini çeşili etkinliklere götürüp getirmek üzere görevlendirilen şoföre yolluk ödenmesi.	GEZİ	İl içi ve İl dışı	24.04-31.05.2014
91	Üniversitemiz öğrencilerini çeşili etkinliklere götürüp getirmek üzere görevlendirilen şoföre yolluk ödenmesi.	GEZİ	İl içi ve İl dışı	05.03-22.05.2014
92	Üniversitemiz öğrencilerini çeşili etkinliklere götürüp getirmek üzere görevlendirilen şoföre yolluk ödenmesi.	GEZİ	İl içi ve İl dışı	21.04-23.05.2014
93	Üniversitemiz öğrencilerini çeşili etkinliklere götürüp getirmek üzere görevlendirilen şoföre yolluk ödenmesi.	GEZİ	İl içi ve İl dışı	12.04-09.05.2014
94	Beden Eğitimi ve Spor Yüksekokulu öğrencileri Kuşadasında düzenlenen Sörf dersi (37 öğrenci) Resmi Araç Yakıt gideri.	DERS GEZİSİ	KUŞADASI	15-20 Haziran 2014
95	Üniversitemiz Tıp Fak. öğrencileri Adli tıp kurumu Sataj eğitimi (38	DERS GEZİSİ	İSTANBUL	06.06.2014

	Öğrenci) Araç Kiralama			
96	Gerede MYO Üniversite içi Basketbol Turnuvası Araç Kiralama (18 Öğrenci)	MÜSABAKA	AİBÜ GÖLKÖY Kampüsü	2013-2014
97	03.05.2014 Üniversite Yüzme yarışması hakem ücretleri.	MÜSABAKA	AİBÜ GÖLKÖY Kampüsü	03.05.2014
98	Gerede MYO Üniversite içi Futbol Turnuvası Araç Kiralama (18 Öğrenci)	MÜSABAKA	AİBÜ GÖLKÖY Kampüsü	2013-2014
99	TURİZM İŞL. VE OTELCİLİK Y.O.	Yemek Yarışması	Mengen	26-27.10.2014
100	Çevre Sorunlarına Öğrenci Yaklaşımı konulu Foruma katılan Üniversitemiz Çevre Mühendisliği bölümü 3 öğrencinin ulaşım ücretleri.	FORUM	ELAZIĞ	10-11.10.2014
101	Mühendislik Fakültesi Gıda Mühendisliği bölümü öğrencilerini ders kapsamında Elvan Gıda Fabrikası ve Pınar Süt -Süt Ürünleri Fabrikasına götürüp getirmek üzere görevlendirilen resmi araç yakıt gideri.	DERS GEZİSİ	ESKİŞEHİR	16-17.10.2014
102	Mühendislik Mimarlık Fakültesi Mimarlık bölümü öğrencilerin ders amaçlı alan çalışması için Mersin/Anamur'a götürüp getirmek üzere görevlendirilen resmi araç yakıt gideri.	DERS GEZİSİ	ANAMUR	25-28.10.2014
103	Sayman Mutemedi İ.BİLEN'in ulaşım gideri.	YOLLUK ÖDEMESİ	KAMPÜS BOLU	01-31.10.2014
104	İktisat Topluluğu	Kongre	Artvin	15-17.10.2014
105	Tıp Öğrencileri Topluluğu	Teknik Gezi	Giresun	07-09.11.2014
106	Türk MSIC Topluluğu	Çalıştay	İstanbul	01-02 .11. 2014
107	Erasmus Student Network Topluluğu	Toplantı	Akçakoca	31.10-02.11. 2014
108	Tıp Öğrencileri Topluluğu	Teknik Gezi	Giresun	07-09.11.2014
109	Gıda Kontrol Topluluğu	Teknik Gezi	Ankara	11.11.2014
110	Girişimcilik Topluluğu	Teknik Gezi	İzmit	13.11.2014

111	Genç Lojistik Topluluğu	Teknik Gezi	İstanbul	21.11.2014
112	Gastronomi ve Mutfak Sanatları Topluluğu	Workshop Malzeme	Bolu	21.11.2014
113	Dış Ticaret Topluluğu	Gezi	Samsun	13-15.11 2014
114	Büyük Osmanlı Topluluğu	Gezi	Bursa	15-16.11 2014
115	Türk MSIC Topluluğu	Toplantı	Denizli	11-13.10.2014
116	Gerede Uygulamalı Bilimler Yüksekokulu	Teknik Gezi	Ankara	19.11.2014
117	İzci Topluluğu	Kamp	Çamkoru	12-14 Aralık 2014
118	Kök Hücre Topluluğu	Kongre	Ankara	13.12.2014
119	İngiliz Dili Eğitimi Topluluğu	Sakarya	Sakarya	11.12.2014
120	Mudurnu Meslek Yüksekokulu - Tıbbi Aromatik Bitkiler ve Organik Tarım Programı	Teknik Gezi	Sakarya-Akyazı	04.12.2014
121	Öğrenci Konseyi Fakülte-Yüksekokul temsilcileri	Tören	Konya	13.12.2014
122	Seben İzzet Baysal Meslek Yüksekokulu - İşçi Sağlığı ve İş Güvenliği Programı	Teknik Gezi	Karabük	11.12.2014
123	Gerede Meslek Yüksekokulu- Tekstil, Giyim, Ayakkabı ve Deri Bölümleri	Fuar	İstanbul	05.12.2014
124	Öğrenci Konseyi İ.İ.B.F. Temsilcileri	Teknik Gezi	Ankara	09.12.2014
125	Mengen Meslek Yüksekokulu	Teknik Gezi	İstanbul	28.11.2014
126	Tıp Fakültesi	Kongre	İstanbul	27-29.11.2014
127	Güzel Sanatlar Fakültesi	Fuar	İstanbul	15.11.2014
128	A.İ.B.Ü. Engelli Öğr. Danışma ve Koor. Birimi	Tiyatro	Ankara	03.12.2014
129	Türkmsic öğrenci Topluluğu	Toplantı	Ankara	15-16.12.2014
130	Eğitim Fakültesi	Teknik Gezi	Ankara	26.12.2014
131	Beden Eğitimi Yüksekokulu	Basketbol müsabakaları (Konaklama)	Bolu	22-26.12.2014
132	Beden Eğitimi Yüksekokulu	Kış Spor Oyunları	Erzurum	25-28.12.2014

<b>133</b>	Beden Eğitimi Yüksekokulu	Basketbol müsabakaları (günelik)	Bolu	23-27.12.2014
<b>134</b>	Bolu Meslek Yüksekokulu	Teknik Gezi	Denizli	19-21.12.2014
<b>135</b>	Bolu Meslek Yüksekokulu	Teknik Gezi	İstanbul	16.12.2014

**Tablo 23. İzzet Baysal Kültür Merkezi ve Kongre Merkezi Faaliyetleri**

Faaliyetin Türü	İzzet Baysal Kültür Merkezi		Kongre Merkezi		Toplam	
	Etkinlik Sayısı	Katılımcı Sayısı	Etkinlik Sayısı	Katılımcı Sayısı	Etkinlik Sayısı	Katılımcı Sayısı
Konferans	45	6415	3	745	<b>48</b>	<b>7160</b>
Panel	17	2507	3	512	<b>20</b>	<b>3019</b>
Seminer	44	5395	10	2937	<b>54</b>	<b>8332</b>
Toplantı	37	3608	7	2048	<b>44</b>	<b>5656</b>
Sempozyum	12	1643	1	1090	<b>13</b>	<b>2733</b>
Söyleşi	9	2050	1	115	<b>10</b>	<b>2165</b>
Tören	21	6747	26	10429	<b>47</b>	<b>17176</b>
Tiyatro	17	4616	8	4720	<b>25</b>	<b>9336</b>
Dinleti	7	1516	4	3510	<b>11</b>	<b>5026</b>
Sergi	2	268	2	920	<b>4</b>	<b>1188</b>
Gösteri	14	2692	9	10910	<b>23</b>	<b>13602</b>
Konser	22	4154	16	9632	<b>38</b>	<b>13786</b>
Kongre	2	187	1	1220	<b>3</b>	<b>1407</b>
Ders	140	6743	156	18814	<b>296</b>	<b>25557</b>
Çalıştay	-	-	-	-	<b>0</b>	<b>0</b>
Dans	70	2370	-	-	<b>70</b>	<b>2370</b>
Film	3	227	2	174	<b>5</b>	<b>401</b>
Kurs	-	-	2	110	<b>2</b>	<b>110</b>
Prova	17	334	-	-	<b>17</b>	<b>334</b>
Sınav	3	155	-	-	<b>3</b>	<b>155</b>
Bilim Şenliği	-	-	-	-	<b>0</b>	<b>0</b>
<b>Toplam</b>	<b>482</b>	<b>51627</b>	<b>251</b>	<b>67886</b>	<b>733</b>	<b>119513</b>



**Tablo 25. 2014 Yılı Üniversitelerarası Spor Müsabakaları**

<b>Faaliyetin Adı</b>	<b>Tarihi</b>	<b>Yer</b>	<b>Sonuç</b>
BİLEK GÜREŞİ TÜRKİYE ŞAMP.(K-E)	27-29 MART 2014	DÜZCE	Volkan KARAKAŞ 90 kg sağ kol Türkiye 2.si
SALON OKÇULUK TÜRKİYE ŞAMP.	27-28 MART 2014	ESKİŞEHİR	DERECEYE GİRİLMEDİ
OKÇULUK TÜRKİYE ŞAMPİYONASI	14-15 MAYIS 2014	KAYSERİ	DERECEYE GİRİLMEDİ
TENİS 1.LİG GRUP BİRİNCİLİĞİ (BAYAN) TENİS 2.LİG GRUP BİRİNCİLİĞİ (ERKEK)	21-24 MART 2014 17-20 MART 2014	ANTALYA	Kadınlar Grup 2.si Erkekler Grup 4.sü
KROS TÜRKİYE ŞAMPİYONASI	14-15 MART 2014	ÇORUM	Ramazan ÖZDEMİR Türkiye 5.si
FUTBOL 2.LİG GRUP BİRİNCİLİĞİ	26-30 KASIM 2013	BARTIN	Grup 1.si olarak 1.lige yükselmiştir.
GÜREŞ TÜRKİYE ŞAMPİYONASI	16-20 NİSAN 2014	AFYON	Evin ZENGİN 55 kg. Türkiye 5.si
SALON HOKEYİ TÜRKİYE ŞAMP.(K-E)	10-13 MART 2014	BOLU	Kadınlar Türkiye 2.si Erkekler Türkiye 3.sü
TAEKWON –DO TÜRKİYE ŞAMPİYONASI (K-E)	27-29 NİSAN 2014	K.MARAŞ	DERECEYE GİRİLMEDİ
SATRANÇ TÜRKİYE ŞAMPİYONASI	25-29 NİSAN 2014	ANTALYA	DERECEYE GİRİLMEDİ
MASA TENİSİ TÜRKİYE ŞAMP.(K-E)	01-06 NİSAN 2014	ANTALYA	ŞAMPİYONAYA GİDİLMEDİ
VOLEYBOL 1.LİG MÜSABAKALARI (E)	03-07 MAYIS 2014	ZONGULDAK	Grup 3.sü
DEPLASMANLI FUTSAL LİĞİ	21-28 ŞUBAT-14 MART 2014	BOLU-BURSA-ESKİŞEHİR	Grup 3.sü
DEPLASMANLI KORUMALI LİG (AMERİKAN FUT.)	29.12.2013-22.03.2014-05.04-2014	İZMİR-BOLU-BOLU	DERECEYE GİRİLMEDİ
KARATE TÜRKİYE ŞAMPİYONASI (K-E)	29 NİSAN-01 MAYIS	MALATYA	Tuğçe KÜÇÜK 68 kg. Kumite Türkiye 2.si
ÜNİV.ARASI TIRMANIŞ YARIŞMALARI	09-10 MAYIS 2014	KÜTAHYA	TAKIM HALİNDE TÜRKİYE 8.Sİ
ÜNİV.ARASI KAMPÜS BİSİKLETİ YARIŞ.	06-07 MAYIS 2014	TEKİRDAĞ	Salih YERLİ Türkiye 6.sı
MUAY-THAI TÜRKİYE ŞAMPİYONASI	22-27 NİSAN 2014	MUĞLA	+ 91 M. Salam KARATOV Türkiye 2.si 91 Kg. Bilal ZEYBEK Türkiye 3.sü
ATICILIK TÜRKİYE ŞAMPİYONASI (K-E)	03-07 MART 2014	ANKARA	ŞAMPİYONAYA GİDİLMEDİ
BASKETBOL 2.LİG GRUP BİRİNCİLİĞİ (K-E)	16-20 ARALIK 2014	ANKARA	GRUPLARA GİDİLMEDİ
VOLEYBOL 2.LİG GRUP BİRİNCİLİĞİ (K)	09-14 ARALIK 2014	ANKARA	GRUPLARA GİDİLMEDİ

HENTBOL 1.LİG GRUP BİRİNCİLİĞİ (K)	06-11 MAYIS 2014	KÜTAHYA	GRUPLARA GİDİLMEDİ
YÜZME TÜRKİYE ŞAMPİYONASI (K-E)	11-14 MAYIS 2014	KAYSERİ	TRAFİK KAZASI NEDENİYLE GİDİLMEDİ
ATLETİZM TÜRKİYE ŞAMPİYONASI	15-18 MAYIS 2014	KAYSERİ	TRAFİK KAZASI NEDENİYLE GİDİLMEDİ
ORİYANTRİNG TÜRKİYE ŞAMPİYONASI	16-18 MAYIS 2014	KAYSERİ	TRAFİK KAZASI NEDENİYLE GİDİLMEDİ

**Tablo 26. 2014 Yılı Üniversite İçi Spor Müsabakaları**

Faaliyetin Adı	Tarihi	Yer	Sonuç	
ÜNİVERSİTE İÇİ SATRANÇ TUR. (KADIN-ERKEK)	08-10 NİSAN 2014	KÜLTÜR MERKEZİ	KADINLAR 1.HANZADE KÖSELİ 2.ESMA EMEÇ 3.SERAP AYGÜN	ERKEKLER 1. MUHAMMED CEMRE 2. KAAAN BOLATTAN 3. İSMAİL KARADAĞ
ÜNİVERSİTE İÇİ VOLEYBOL TUR. (KADIN-ERKEK)	25.11.2013-17.12.2013	SPOR MERKEZİ SALON B	BAYANLAR 1.B.M.Y.O. 2.BESYO 3.EĞİTİM FAK. 4.FEN-EDE.FAK.	ERKEKLER 1.BESYO 2.İ.İ.B.F. 3.TIP FAK. 4. B.M.Y.O.
ÜNİVERSİTE İÇİ FUTSAL TUR.	25.11.2013-23.12.2013	SPOR MERKEZİ SALON C	1. FEN-EDE.FAK. 2. MÜH.Mİ.FAK. 3. BESYO 4.EĞİTİM FAK.	
ÜNİVERSİTE İÇİ FUTBOL TUR.	07.04.2014-25.05.2014	A.İ.B.Ü. FUTBOL SAHASI	1. İ.İ.B.F. 2. BESYO 3. FEN-EDE.FAK. 4.MÜH.Mİ.FAK.	
ÜNİVERSİTE İÇİ BASKETBOL TUR (KADIN - ERKEK)	07.04.2014-22.05.2014	SPOR MERKEZİ SALON B	BAYANLAR 1.BESYO 2.FEN-EDE.FAK. 3.EĞİTİM FAK.	ERKEKLER 1.BESYO 2.TIP FAK. 3.FEN.EDE.FAK. 4. İ.İ.BF.
ÜNİVERSİTE İÇİ YÜZME YARIŞMALARI	03.05.2014	A.İ.B.Ü. YÜZME HAVUZU		
PERSONEL FUTBOL TURNUVASI	29.05-2014 19.06.2014	A.İ.B.Ü. FUTBOL SAHASI	1.REAL FEF 2014 2.GEREDE M.Y.O. 3. EĞİTİM FAK. 4.İBU BARCA	

*Resim 11. Spor Alanları*



*Resim 12. Spor Alanları*



### **Resim 13. Spor Alanları**



### **5.6 Bütçe İşlemleri ve Öğrenci İşleri Hizmetleri**

Üniversitemiz Fakülte, Yüksekokul, Enstitü ve diğer birimlerinde 2547 sayılı Kanunun 46. maddesi gereğince haklarında iş kazası ve meslek hastalığı riskine karşı sosyal güvence hükümleri uygulanan ve 15 Mart 2011 tarihinden itibaren hiçbir sağlık güvencesi olmayan öğrencilerimizin Genel Sağlık Sigortası prim ödemeleri Üniversitemiz tarafından karşılanan Kısmi Zamanlı Öğrenciler çalıştırılmakta olup 01 Ocak 2014 – 31 Aralık 2014 döneminde 1768 kız 1262 erkek öğrenci olmak üzere toplam 3030 öğrenci çalıştırılmıştır.

İlgili Kanun ve Yönetmelikler çerçevesinde başkanlığımızın gelir ve gider bütçesinin hazırlanması, aylık özel ödenek gelirleri kayıt işlemleri, ödeneklerin takibi, kısmi zamanlı öğrenci çalıştırmayla ilgili birimlerle koordinasyonun sağlanması, kısmi zamanlı öğrencilerin SGK giriş ve işten ayrılış işlemleri, prim ödemeleri ve maaşlarının ödenmesi, Zorunlu staj yapan öğrencilerin Meslek Hastalığı ve İş Kazası sigorta primleri takibi, birimlerle koordinasyon sağlanması ve ödemelerinin yapılması, Geçici ve sürekli işçilerin SGK işe giriş ve işten ayrılış işlemleri, prim ödemeleri, özlük haklarının takibi ve maaşlarının ödenmesi, birimimizin 6 aylık ve yıllık faaliyet raporlarının hazırlanması, 3'er aylık performans programlarının hazırlanması, stratejik planının hazırlanması, yurtlarımızdan ayrılan öğrencilerimizin yurt depozito ücretlerinin iadeleri ile yurt ücretlerinin tahakkuk işlemleri, katkı payı iadeleri, Yurt ücretleri ve depozito tutarlarının aylık takibi ve birim arşivi işlemleri bu bölümümüz tarafından yürütülmektedir.

*Tablo 27. Kısmi Zamanlı Çalışan Öğrenci Sayıları*

Aylar		Kız	Erkek	Toplam
1	Ocak	204	141	345
2	Şubat	191	138	329
3	Mart	200	149	349
4	Nisan	194	144	338
5	Mayıs	197	142	339
6	Haziran	195	135	330
7	Temmuz	37	30	67
8	Ağustos	55	37	92
9	Eylül	55	37	92
10	Ekim	15	14	29
11	Kasım	209	147	356
12	Aralık	216	148	364
<b>TOPLAM</b>		<b>1768</b>	<b>1262</b>	<b>3030</b>

### 5.7 Satınalma Hizmetleri

Çalışma konuları ile ilgili yeni çıkan veya değişen mevzuatları yakından takip ederek, mali yılı bütçesinden genel yönetime ilişkin giderler ile öğrencilerimize yönelik beslenme, sağlık, kültür ve spor faaliyetlerine ilişkin mal ve hizmet alımları, menkul ve gayrimenkul mal alımları ve bakım/onarımları ile ilgili hizmetleri satın almak ve tahakkuk belgelerinin hazırlanması işlemlerini yürütmek, şeffaf kamuoyu denetimine açık satınalma süreci oluşturmak, tüm alımların web ortamında duyurarak rekabeti ve eşit müracaatı artırmak bu bölümümüz tarafından yapılmaktadır.

*Tablo 28. 2014 Yılı Satınalma Hizmetleri*

2014 Yılı Satınalma Faaliyetleri	KDV Hariç (TL)
<b>2014 Yılında Yapılan İhaleler</b>	
Yemek Hizmeti Alımı (800.000 öğün) (09.04.2014)	4.064.000,00
<b>2014 Yılında Doğrudan Teminle Yapılan Alımlar</b>	
33 Adet Hizmet Alımı	122.658,66
154 Adet Mal Alımı	660.412,09
26 Adet Telefon Ödemesi	2.513,13
35 Adet Doğalgaz Ödemesi	83.317,86
17 Adet Elektrik Ödemesi	36.027,68
<b>TOPLAM</b>	<b>4.968.929,42</b>

## 5.8 Taşınır Kayıt ve Kontrol Birimi Hizmetleri

Başkanlığımızda taşınır kayıt kontrol işlemleri 10.12.2003 tarihli ve 5018 sayılı kamu mali yönetimi ve kontrol kanununun 44. Maddesi ve bu kanuna istinaden yayınlanan (18 Ocak 2007 tarih ve 26407 sayılı resmi gazete) Taşınır Mal Yönetmeliği doğrultusunda yürütülmektedir.

Başkanlığımız taşınır kayıt ve kontrol birimi çalışanları, taşınır işlemlerinin aksaksız yürütülmesinden ve devlet malının korunmasından sorumlu olduklarının bilincinde olarak, değişik kaynaklardan gelen demirbaş ve sarf malzemeler ile ilgili işlemleri iki ambarda yürütmekte ve taşınırlara ait demirbaş/sarf kayıtlarını, zimmet işlemlerini yapmaktadırlar. Giriş ve çıkış işlemlerini Strateji Geliştirme Daire Başkanlığına bildirmektedirler. 2014 yılında Maliye Bakanlığı Kamu Harcama ve Muhasebe Bilişim Sistemi (KBS) alt modülü olan Taşınır Kayıt ve Yönetim Sistemi (TKYS) envanter kayıtların girişleri yapılmıştır. 157adet giriş, 388 adet çıkış, 202 adet zimmet fişi düzenlenerek yıl sonu sayım işlemi ile sorunsuz olarak kapatılmıştır.

Üniversitemizde düzenlenen temel atma, açılış, İzzet Baysal şükran günleri, 2013-2014 Öğretim Yılı Mezuniyet törenleri, İzzet Baysal ölüm yıldönümü vs. için gerekli olan malzeme temini ve organizasyon işlemleri gerçekleştirilmiştir.

2014 yılında 404 adet araç tanıtım pulu satışı yapılmış, elde edilen gelir ilgili banka hesabına periyodik olarak yatırılmıştır.

Öğrenci topluluklarının web sayfalarının bilgi ve resim güncelleştirmeleri yapılmıştır. 2014 yılında 63 adet kitap standı açılmıştır. Stant organizasyonları sözleşme ve üst yazışmaları yapılmıştır.

## 5.9 Gelen Giden Evrak

*Tablo 29. Gelen ve Giden Evrak Sayıları*

Gelen giden evrak sayısı	Evrak Sayısı
Gelen	3487
Giden	923

## 6. Yönetim ve İç Kontrol Sistemi

### 6.1 Atama

Başkanlığımız personeli, TC Başbakanlık Devlet Personel Başkanlığı tarafından Üniversitemize tahsis edilen kadrolara atanan personel arasından seçilerek atanmaktadır.

Daire Başkanlığımızda yürütülen faaliyet alanlarına ilişkin olarak görev ve talimatlar; Daire Başkanı ile başlayan, ilgili şube Müdürlüğü tarafından şube Müdürü, şef, Memur kademelerini izleyerek yerine getirilmektedir.

## 6.2 Satın Alma ve İhale Süreci

Daire Başkanlığımız tarafından mal ve hizmet alım işlerine ait alımlar ile avans talepleri; 6245 sayılı Harcırah Kanunu, 4734 sayılı Kamu İhale Kanunu ve 5018 sayılı Kamu Mali Yönetimi ve Kontrol Kanunu ile ilgili diğer mevzuat hükümleri uygulanarak gerçekleştirilmektedir.

Bu alımlar kanunda belirtilen alım usulleri uygulanarak gerçekleştirilmektedir. Buna ilişkin süreçler:

- ✓ Doğrudan Temin Usulüyle Alım
- ✓ Açık İhale Usulüyle Alım
- ✓ Pazarlık Usulüyle Alım

## 6.3 Mali Yönetim ve Harcama Öncesi Kontrol

Daire Başkanlığımızın bütçesinin hazırlanması ve uygulanması hesap verilebilirliği ve mali saydamlığı sağlamak üzere 5018 sayılı Kamu Mali Yönetimi ve Kontrol Kanunu'na uygun şekilde gerçekleştirilmektedir.

Daire Başkanlığımız bünyesinde gerçekleştirilen harcamaların mevcut kanun ve yönetmeliklere uygunluğu ilgili birimler tarafından kontrol edilmektedir daha sonra harcamaya ilişkin evraklar gerekli mali ve muhasebe işlemlerinin gerçekleştirilmesi için Üniversitemiz Strateji Geliştirme Daire Başkanlığı'na gönderilmektedir.

## 6.4 İç Kontrol Sistemi

Sağlık Kültür ve Spor Daire Başkanlığı İç Kontrol Sistemi çalışmaları 5018 sayılı Kamu Mali Yönetim ve Kontrol Kanunu'na göre hazırlanmış olup; İç Kontrol Sistemi'ne ilişkin çalışmalara Üniversitemiz Strateji Geliştirme Daire Başkanlığı koordinasyonunda devam edilmektedir.

## II. AMAÇ VE HEDEFLER

### A-Başkanlığımızın Amaç ve Hedefleri

**Amaç :** Sunduğumuz hizmetlerin nitelik ve nicelik yönünden geliştirilmesi.

**Hedef 1:** Kültür, sanat ve spor alanlarında var olan alt yapıyı öğrencilerimizin kullanımına her an hazır bulundurmak.

**Hedef 2:** Spor branşlarında düzenlenen turnuvaları çeşitlendirmek, katılımı arttırmak.

**Hedef 3:** Sosyal ve Kültürel etkinlikleri çeşitlendirerek katılımı arttırmak.

**Hedef 4:** Üniversiteler arası yarışmalarda Üniversitemizi daha fazla branşlarda temsilini sağlamak.

**Hedef 5:** Yapılan etkinliklerin ulusal ve uluslararası düzeyde gerçekleşmesini sağlamak.

**Performans Göstergesi 1 :** Öğrenci ve Çalışan Memnuniyeti Anketi sayısı ve sonuçları.

**Performans Göstergesi 2 :** Yıllık durum ve analiz raporu.

**Amaç :** Birim faaliyetleriyle ilgili etkin iletişimin sağlanması.

**Hedef 1:** Tanıtım açısından sürekli kurumsal gelişim çerçevesinde Web sitesi ile tanıtım yapılması.

**Performans Göstergesi :** Yıllık faaliyet raporları .

**Amaç:** Üniversite öğrencilerinin aktif olarak spor etkinliklerine katılımını sağlamak

**Hedef 1:**Çeşitli dallarda ligler kurulması.

**Hedef 2:** Üniversiteler arası turnuvaların üniversitemizde yapılmasının sağlanması.

**Hedef 3:** Başarılı sporcuların desteklenmesi.

**Performans Gösterisi:**Yıllık Analiz Raporu ve Memnuniyet Anketi.

**Amaç:** Öğrenci ve personelimizin artışı da göz önüne alınarak sağlık hizmetlerinden daha fazla yararlanmanın sağlanması.

**Hedef 1:** Sağlık merkezi binasının temini ve Sağlık Merkezinin öğrencilerin daha çok yararlanabileceği merkezde olması.

**Hedef 2:**Çeşitli poliklinik servislerinin kurulması.

**Performans Göstergesi:**Yıllık Faaliyet Raporları.

**Amaç:** Öğrencilerin ruhsal ve bedensel gelişiminin tüm yönleriyle takibinin sağlanması.

**Hedef 1:** Gençlik Eğitim Merkezinin Kurulması.

**Hedef 2:** Psikolojik Danışma ve Rehberlik servisinin kurularak alanında uzman kişilerle hizmet verilmesi.

**Hedef 3:** Mesleki Bilgilendirme Toplantıları düzenlenmesi.



**Hedef 4:** Üniversitemizi yeni kazanan öğrencilere gerekli oryantasyon eğitiminin verilmesi.

**Performans Göstergesi:** Memnuniyet Anketi ve Çeşitli Rehberlik Anketleri.

**Amac :**Birim personelinin niteliklerinin iyileştirilmesi.

**Hedef 1:** Yöneticileri ve personeli hizmet içi eğitime tabi tutmak.

**Hedef 2:** Yöneticilerin ve personelin kurs, seminer vs... gibi katılmasını sağlayarak, kişisel ve mesleki açıdan geliştirmesini desteklemek.

**Hedef 3:** Sözleşmeli ve Geçici personel temini ile birimizin ve diğer birimlerin eleman ihtiyacını karşılamak.

**Performans Göstergesi 1:** Hizmet içi eğitim, kurs ve seminerlere katılan personel sayısı.

**Performans Göstergesi 2:**Gerçekleştirilen hizmet içi eğitim sayısı.

**Amac :** Çevrimiçi ağ oluşturup, resmi yazışmaları yeni çıkan e- imza kanunu ile bilgisayar üzerinden yaparak, veri akışını sağlamak. (Kırtasiye giderlerinden ve zamandan azami tasarruf sağlamak amacıyla)

**Hedef :** 2015 yılı sonuna kadar gerekli alt yapının (donanım ve uzman personelin) sağlanması.

**Performans Göstergesi :** Analiz Raporu.

**Amac :** Hizmet verdiğimiz alanlarda öğrenci ve personelimizin sorunlarının ve ihtiyaçlarının süratli ve acil bir şekilde çözümünü sağlamak amacıyla tek telefonla (7/24 saat hizmet verecek şekilde) çalışacak bir birimin kurulması

**Hedef :** 2015 yılı sonuna kadar gerekli alt yapının sağlanarak birimin faaliyete başlaması.

**Performans Göstergesi :** Öğrenci ve Çalışan Memnuniyeti Anketi , Yıllık Analiz Raporu.

**Amac :** Malzeme ve ihtiyaç Planlama Ünitesinin Daha Etkin bir şekilde Kullanılmasını sağlamak.

**Hedef 1:** Ürün hizmet açısından maliyetleri düşürmek ve kaliteyi sürekli hale getirmek.

**Hedef 2:** Tedarik zinciri stratejisi ile mal, ürün ve hizmet temininde sürelerin hesaplanması, en uygun kalitede ve fiyata mal ve hizmet almak, iyi belgelendirilmiş ve gerekçelendirilmiş, talep dosyaları hazırlamak, Elektronik Kamu Satın Alma Sistemine entegre olmak.

**Hedef 3:** Satınalma bünyesindeki Malzeme ve ihtiyaç Planlama Ünitesini 2014 yılı sonuna kadar daha faal hale getirmek .

**Performans Göstergesi :** Yıllık durum ve Analiz Raporu.

**Amac :** Hizmet verdiğimiz tüm alanların ileri teknoloji olanakları ile donatılıp en kaliteli şekilde öğrencilerimize ve personelimize sunulması.

**Hedef 1 :**Başkanlığımız Otomasyon Sistemini 2015 yılı sonuna kadar kurmak, yaygınlaştırmak ve tamamlamak.

**Hedef 2 :** Başkanlığımızın imkanları doğrultusunda teknolojiyi ve bilişim araçlarını takip ederek sürekli güncellenmesini sağlamak.

**Performans Göstergesi :** Teknik ve Teknolojik Alt Yapı ile Donanım sayısı.

**Amac :** Sunduğumuz hizmetlerle öğrencilerimizin, personelimizin ve hizmet alanlarımızın memnuniyetini en üst seviyeye çıkartmak.

**Hedef 1:** Öğrencilerimizin beden ve ruh sağlıklarını korumak ve topluma yararlı bireyler haline getirmek amacıyla, kültür, sanat ve spor alanlarında başarılarının devamı için mevcut alt yapıyı geliştirmek.

**Hedef 2:** Öğrencilerin ilgi duydukları alanlarda çeşitli uzman öğreticiler ile hizmet alımı yöntemi ile kurslar düzenlemek.

**Hedef 3:** Personelimizin üniversitemizin diğer birimlerinde çalışan personelle arasındaki ilişkiyi kuvvetlendirmek amacıyla kaynaştırıcı, eğlendirici ve kültürel faaliyetlerde bulunmak.

**Performans Göstergesi :** Öğrenci ve Çalışan Memnuniyeti Anketi sayısı ve sonuçları

## **B- Temel Politikalar Ve Öncelikler**

Tüm faaliyetlerin saydamlık ve hesap verilebilirlik anlayışı ile yerine getirilmesinin sağlanması, karar alma ve uygulamada çalışan personelin katılımının ön planda tutulması ve sorumluluk verilmesidir. Çalışanların takım bilinci içerisinde bilgi ve becerilerinin, katılım ve özendirilmenin arttırılacağı imkânlar oluşturulmasının yanında;

- ✓ Başarıyı özendirmek ve önemsemek,
- ✓ Gelişime açık olmak,
- ✓ Kurallara bağlı olmak,

- ✓ Topluma ve çevreye duyarlı olmak,
- ✓ Ulusal ve kültürel değerleri gözetmek,
- ✓ Etik değerlere bağlı olmak,
- ✓ Kaynakları etkin ve verimli şekilde kullanmak,
- ✓ İdealist olmak,
- ✓ Saygılı olmak,
- ✓ Sorumluluk bilinci taşımak,
- ✓ Çalışkanlık,
- ✓ Liderlik,
- ✓ Liyakat,
- ✓ Güvenilirlik,
- ✓ Dürüstlük,
- ✓ İşbirliğine açık olmak,
- ✓ Özverili olmak,
- ✓ Adil olmak,
- ✓ Akılcı olmak
- ✓ Üniversitemizin tüm değerlerini kabul etmek.

### III. FAALİYETLERE İLİŞKİN BİLGİ VE DEĞERLENDİRMELER

#### A-Mali Bilgiler

##### 1- Bütçe Uygulama Sonuçları

##### a- Bütçe Gelirleri

*Tablo 30. 2014 Mali Yılı Gelirler Çizelgesi*

<b>Gelir Kalemleri</b>	<b>Özgelirler 2014</b>
Örgün ve Yaygın Eğitimden Elde Edilen Gelirler	424.478,57
Örgün Öğrenim Telafi Geliri (Devlet Katkı Payı)	3.948.763,00
İkinci Öğretimden Elde Edilen Gelirler	609.375,66
Tezli Yüksek Lisans Gelirleri	104.620,00
Doktora Gelirleri	9.933,00
Sosyal Tesis İşletme Gelirleri	468.977,28
Açıköğretim Fakültesi Gelirleri	38.335,50
Diğer Hizmet Gelirleri	2.968.259,45
<b>Toplam Gelir</b>	<b>8.572.742,46</b>
<b>2014 Mali Yılı Beklenen</b>	<b>7.895.000,00</b>

## b- Bütçe Giderleri

Tablo 31. 2014 Mali Yılı Giderler Çizelgesi

Gider Kalemleri	Ekonk. Kod	Açıklamalar	2014 Mali Yılı Gerçekleşen	2014 Mali Yılı KGÖ	Gerçekleşme Oranı %
BESLENME	03.05.	Müteahhitlik Hizmetleri (Yemek Hizmet İhaleleri)	2.955.116,60	3.100.000,00	95,33
BARINMA	01.1.	Fazla Çalışma	10.994,06	12.000,00	91,62
	03.02.	Tüketime Yönelik Malzeme Alımları (yakacak Alımları, Elektrik Alımları)	330.189,48	450.000,00	73,38
	03.05.	Müteahhitlik Hizmetleri (Temizlik Hizmet İhaleleri), Telefon Abonelik ve Kullanımı, Taşıt Kiralaması	434.882,57	364.000,00	119,47
	03.07.	Yurtların Bakım Onarımı	59.619,04	131.000,00	45,51
	03.08.	Bakım Onarım	0,00	14.000,00	0,00
SAĞLIK	03.02.	Mediko Malzeme Alımı	4.185,99	26.000,00	16,10
KÜLTÜR VE SPOR	03.02.	Tüketime Yönelik Malzeme Alımları (Akaryakıt ve Yağ, Spor Malzemeleri, Tören Malz., Diğer Özel Malz.)	89.102,64	223.000,00	39,96
	03.03.	Yurtiçi Geçici Görev Yollukları	94.262,03	230.000,00	40,98
	03.05.	Hizmet Alımları (İlan Giderleri, Taşıt Kiralaması Giderleri)	89.945,75	282.000,00	31,90
DİĞER	01.1.	Memurlar	498.325,69	560.000,00	88,99
	01.2.	Sözleşmeli Personel	121.305,27	70.000,00	173,29
	01.3.	Geçici İşçi Ücretleri	224.719,36	294.000,00	76,44
	01.4.	Kısmi Zamanlı Çalışanların Ücretleri	632.476,04	706.000,00	89,59
	02.1.	Memurlar SGK Ödemesi	68.669,64	64.000,00	107,30
	02.2.	4-B SGK Ödemeleri	7.259,34	30.000,00	24,20
	02.3.	İşçi SGK Ödemeleri	49.293,48	77.000,00	64,02
	02.4.	Kısmi Zamanlı Öğrenciler SGK Ödemeleri	60.954,47	90.000,00	67,73

	03.2.	Tüketime Yönelik Malzeme Alımları (Sosyal Tesis ve Diğer) Yiyecek İçecek Temizlik, Yakacak, Elektrik Kırtasiye Büro Malz.	674.752,06	733.000,00	92,05
	03.5.	Hizmet Alımları ( Sosyal Tesis Temizlik Elemanları Maaş Ödemesi ve Diğer)	212.362,14	219.000,00	96,97
	03.7.	Yurt Bakım Onarım Giderleri ve Büro ve İşyeri Malzeme Alımları Büro ve İşyeri Mak.TeçAlım.Diğer Dayanıklı Malz.Alımları	168.136,47	193.000,00	87,12
	03.8.	Sosyal Tesis Bakım ve Onarım	21.015,80	27.000,00	77,84
	<b>TOPLAM</b>		<b>6.807.567,92</b>	<b>7.895.000,00</b>	<b>86,23</b>

## 2- Mali Denetim Sonuçları

Başkanlığımızın gelirlerinin büyük bölümü öğrenci harçlarından oluşmaktadır. Giderlerimiz ise tamamen öğrenci odaklı olup öğrencilerimizin barınma,beslenme,sağlık,spor ve kültür faaliyetlerinde kullanılmaktadır. Yaptığımız tüm gelir-gider işlemleri iç denetim birimi ve sayıştay tarafından denetlenmektedir.

## B-Performans Bilgileri

### 1- Faaliyet ve Proje Bilgileri

2014 Yılı Faaliyet raporu içeriğinde ayrıntılarıyla açıklanmıştır.

### 2- Performans Sonuçlarının Değerlendirmesi

2014 Yılı Faaliyet raporu incelendiğinde Başkanlığımızın çoğu alanlarda gelişme kaydettiği görülecektir. Başkanlığımızca düzenlenen kültürel etkinlik sayısı, öğrenci topluluğu sayısı, topluluk faaliyetleri sayısı, spor müsabakalarında elde edilen madalya sayısı ve spora yönelik faaliyet gösteren öğrenci topluluk sayılarında her yıl düzenli olarak artış sağlanmıştır. İl dışı spor müsabakalarına katılan öğrenci sayısı ve spor etkinliği sayısında dalgalanmalar görülmekte, yurt içi spor müsabakalarına katılım sayılarında ise bir düşüş gözlenmektedir. Bunun nedeni ise spor branşlarının azalması olarak izah edilebilir.

2012 yılında yapılan yasal düzenleme ile Sağlık Kültür ve Spor Dairelerine ikinci öğretim öğrenim kredilerinden verilen ödenek % 10'a düşürülmüştür. Bu durum faaliyetlerinin finansmanı büyük ölçüde öz gelire bağlı olan Başkanlığımızın gelirleri üzerinde olumsuz etki yapmıştır..

Bütün bu ekonomik olumsuzluklara rağmen Başkanlığımızın performansı son derece başarılıdır.

### 3- Performans Bilgi Sisteminin Değerlendirilmesi

Başkanlığımızın görev verdiği personelimiz, performans verilerini düzenli bir şekilde toplanması ve değerlendirilmesini sürekli şekilde yapmakta her türlü veri Başkanlığımız tarafından düzenli bir şekilde değerlendirilmektedir.

## IV-KURUMSAL KABİLİYET VE KAPASİTENİN DEĞERLENDİRİLMESİ

### A- Birimimizin Üstünlükleri

- ✓ Ü1. Üniversitemizin İzzet Baysal Vakfı tarafından maddi ve manevi anlamda desteklenmesinin avantajlarının bulunması,
- ✓ Ü2. Öğrencilerle oluşturulan güven ortamı,
- ✓ Ü3. Spor ve Kültür alanında sistemli çalışma sonucu ülke içi başarıların sağlanması,
- ✓ Ü4. Sağlık Kültür ve Spor Daire Başkanlığı'nın kendi bütçesinin olması,
- ✓ Ü5. Sağlık Kültür ve Spor Daire Başkanlığı'nın kamu bütçe desteğine sahip olması,
- ✓ Ü6. Sağlık Kültür ve Spor Daire Başkanlığı'nın kar amaçlı olmaması,
- ✓ Ü7. Yemek ücretinin, yurt aidatlarının ucuz olması,
- ✓ Ü8. Sağlık Kültür ve Spor Daire Başkanlığı'nın gelir çeşitliliğine sahip olması ve dış etkenlerden olabildiğince az etkilenmesi,
- ✓ Ü9. Birimlerde kaliteli mal ve malzeme kullanılması,
- ✓ Ü10. Birimlerde hizmet satın alınması (güvenlik, temizlik, zararlı kontrol, bakım-onarım vb.),
- ✓ Ü11. Firmalarla bakım ve servis sözleşmeleri yapılması,
- ✓ Ü12. Birimlerin çoğunda doğalgaz sistemi kullanılması,
- ✓ Ü13. Tüm kayıtların elektronik ortamda tutulması,
- ✓ Ü14. Değişik konularda üniversitenin diğer birimlerinden destek alması,
- ✓ Ü15. Yürürlükteki mevzuata ve Türk Standartlarına göre teknik şartnameler hazırlanarak mal ve hizmet alınması,
- ✓ Ü16. Ofis ve sarf maddesi ihtiyaçlarının kolay karşılanabilir olması,

- ✓ Ü17. Öğrenci yurtlarında öğrencilerin ihtiyaçları için dinlenme odaları, çalışma odaları, çamaşır odaları, ütü ve ütü masası olması,
- ✓ Ü18. Birimlerin yeşillikler içinde bulunması (doğal çevre),
- ✓ Ü19. Psikolojik Danışmanlık ve Rehberlik Birimi'mizin öğrencilerimize hizmete devam etmesi,
- ✓ Ü20. Öğrenci toplulukları ile sivil toplum kuruluşları arasında işbirliğinin bulunması,

### **B- Birimimizin Zayıf Yönleri**

- ✓ Z1. Nitelikli personel sayısının azlığı ve giderek daha da azalması,
- ✓ Z2. Personele düzenli hizmet içi eğitim verilememesi,
- ✓ Z3. Birimlerin binalarının yetersiz olması,
- ✓ Z4. Afetlere hazırlıklı olunmaması,
- ✓ Z5. Hekim eksikliği,
- ✓ Z6. Fiziki alan yetersizliği (Mediko ve Sağlık Merkezi v.s.)
- ✓ Z7. Birimin hizmetlerinin faydalananlara tanıtımının yetersiz olması,
- ✓ Z8. Ambarların birimize uzaklığı nedeniyle ulaşım zorluğu,
- ✓ Z9. Başkanlığımızın bağlı birimlerine uzak mesafede olması,
- ✓ Z10. Öğrencilerin barınma ihtiyaçlarının yeterince karşılanamaması,
- ✓ Z11. Öğrenci topluluk faaliyetlerinin yürütülebileceği oda, salon ve saha yetersizliği,

### **C-Değerlendirme**

Başkanlığımız verilen görevleri eksiksiz ve doğru bir şekilde yürütmeye çalışmaktadır. Personelimiz; ekip anlayışını benimsemiş olarak mevzuatlara uygun, bir şekilde iş akışını yürütmeye devam etmektedir. Bunun yanında hizmet içi eğitim olanaklarının azlığı personelin kendini yenilemesini ve iş akışını etkilemektedir. 2014 yılı bütçesi tahsis edilen ödenekler doğrultusunda istenilen hedefe ulaşmış sayılmaktadır.

## V- ÖNERİ VE TEDBİRLER

Üniversitemiz öğrenci ve çalışanlarına yönelik sanatsal ve kültürel etkinlik ve organizasyonları artırmak, düzenlenen etkinliklere izleyici ve katılımcı sayısı, sinema salonu gibi fiziki imkânları artırarak, yapılan etkinliklerin Bolu halkına daha etkin bir şekilde duyurulup halkın katılımının daha da fazla artırılması gerektiği düşünülmektedir.

Öğrencilerimizin spor faaliyetlerine katılımının artırılması için gerekli olanaklar sağlanmalı, spor alanlarında var olan alt yapıyı öğrencilerimizin kullanımına her an hazır bulundurup, spor branşlarında düzenlenen turnuvaları çeşitlendirerek, katılımı artırılmalı, Üniversiteler arası yarışmalarda üniversitemizi daha fazla branşlarda temsili sağlanmalı ve üniversitemizin daha çok kültürel ve sportif anlamda ev sahipliğinin yapması için gerekli çalışmaların yapılması gerekmektedir.

Öğrencilerimize sosyal, kültürel, psikolojik danışmanlık ve rehberlik hizmetleri hizmet birimlerinin ve uzman personelimizin sayısının artırılmasının sağlanması, sosyal hizmetler birimi kurularak uzman bir personelin görevlendirilmesinin sağlanması ve bu konuda ihtiyaç sahibi öğrencilerimizin sorunlarına çözüm bulunmasının sağlanması, öğrenci ve personelimize diyetisyenlik ve danışmanlık hizmeti verebilecek uzman bir personelin görevlendirilmesi sağlanması konusunda gerekli çalışmalar yapılmalıdır.

Sonuç olarak; Tüzel kişilik kazanılmasından bu yana kısa zaman geçmesine rağmen büyük gelişmeler gösterilmiş, bu gelişmeler daha hızlı gelişme için güven kaynağı teşkil etmiştir. Yapılanları asla yeterli görmeyerek; rekabet edebilir, kurumsallaşmış, tercih edilen, yetiştirdiği insan gücüne güven veren, araştıran, inceleyen, örnek uygulamaları hayata geçiren bir üniversite olmak hedefleri doğrultusunda çalışmaların aralıksız, tavizsiz sürdürülmesi esas alınmıştır.

Dursun ÖZCAN  
Sağlık Kültür ve Spor Daire Başkanı



## Ek-1: Harcama Yetkilisinin İç Kontrol Güvence Beyanı

### İÇ KONTROL GÜVENCE BEYANI<sup>2(6)</sup>

Harcama yetkilisi olarak yetkim dahilinde;

Bu raporda yer alan bilgilerin güvenilir, tam ve doğru olduğunu beyan ederim.

Bu raporda açıklanan faaliyetler için idare bütçesinden harcama birimimize tahsis edilmiş kaynakların etkili, ekonomik ve verimli bir şekilde kullanıldığını, görev ve yetki alanım çerçevesinde iç kontrol sisteminin idari ve mali kararlar ile bunlara ilişkin işlemlerin yasallık ve düzenliliği hususunda yeterli güvenceyi sağladığını ve harcama birimimizde süreç kontrolünün etkin olarak uygulandığını bildiririm.

Bu güvence, harcama yetkilisi olarak sahip olduğum bilgi ve değerlendirmeler, iç kontroller, iç denetçi raporları ile Sayıştay raporları gibi bilgim dahilindeki hususlara dayanmaktadır.<sup>3(7)</sup>

Burada raporlanmayan, idarenin menfaatlerine zarar veren herhangi bir husus hakkında bilgim olmadığını beyan ederim.<sup>4(8)</sup> Bolu 30.01.2015

Dursun ÖZCAN

Sağlık Kültür ve Spor Daire Başkanı