



**ABANT İZZET BAYSAL
ÜNİVERSİTESİ**
SAĞLIK KÜLTÜR VE SPOR DAİRE BAŞKANLIĞI

**2013 YILI
FAALİYET RAPORU**

Mart 2014 BOLU



**Hiçbir Őeye ihtiyacımız yok, yalnız bir Őeye
ihtiyacımız vardır; çalıŐkan olmak!**

K.Atatürk

İÇİNDEKİLER

SUNUŞ	4
I. GENEL BİLGİLER	5
A .Misyon ve Vizyon.....	5
B. Yetki, Görev ve Sorumluluklarımız.....	5
C. İdareye İlişkin Bilgiler	6
1. Fiziksel Yapı (adet ve m2)	6
1.1 Sosyal Alanlar (toplantı ve konferans salonları, kantin, kafeterya, misafirhane, yemekhane, yurt, lojman, spor tesisleri, öğrenci kulüpleri, kreş, anaokulu vb.....	7
1.2 Ambar Alanları	8
1.3 Arşiv Alanları	8
1.4 Sağlık ve Rehberlik Merkezi Alanları	8
2. Örgüt Yapısı	9
3. Bilgi ve Teknolojik Kaynaklar	9
3.1 Yazılımlar	9
3.2 Bilgisayarlar	9
3.3 Diğer Bilgi ve Teknolojik Kaynaklar (yazıcı, tarayıcı, optik okuyucu, fotokopi makinası, telefon ve faks cihazı, projeksiyon, tepegöz, slayt makinaları, mikroskop, çelik kasa, tv, uydu, klima, buzdolabı, bulaşık makinası, çamaşır makinası vb. cihazlar)	9
4. İnsan Kaynakları	10
4.1 Memurlar	10
4.2 Sözleşmeli Personel.....	10
4.3 Geçici ve Sürekli İşçiler	10
4.4 Kısmi Zamanlı Çalışan Öğrenciler.....	10
4.5 İdari Personelin Dağılım Çizelgeleri	10
4.6 Sözleşmeli Personel, Sürekli İşçi, Geçici İşçi Bilgileri	14
5. Sunulan Hizmetler	14
5.1 Sağlık ve Rehberlik Hizmetleri	14
5.2 Barınma Hizmetleri	16
5.3 Sosyal Tesisler.....	18
5.4 Beslenme Hizmetleri	20
5.5 Kültür ve Spor Hizmetleri	21
5.5.1 İzzet Baysal Kültür Merkezi.....	21
5.5.2 Kongre Merkezi.....	23

5.6 Bütçe İşlemleri ve Öğrenci İşleri Hizmetleri.....	35
5.7 Satınalma Hizmetleri	36
5.8 Taşınır Kayıt ve Kontrol Birimi Hizmetleri	37
5.9 Gelen-Giden Evrak.....	37
6. Yönetim ve İç Kontrol Sistemi	37
6.1 Atama	37
6.2 Satınalma ve İhale Süreci	38
6.3 Mali Yönetim ve Harcama Öncesi Kontrol.....	38
6.4 İç Kontrol Sistemi.....	38
II.AMAÇ VE HEDEFLER.....	39
A. İdarenin Amaç ve Hedefleri.....	39
B. Temel Politika ve Öncelikler	41
III.FAALİYETLERE İLİŞKİN BİLGİ VE DEĞERLENDİRMELER.....	43
A. Mali Bilgiler.....	43
1. Bütçe Uygulama Sonuçları.....	43
2. Temel Mali Tablolara İlişkin Açıklamalar	45
3. Mali Denetim Sonuçları	46
B. Performans Bilgileri.....	46
1. Faaliyet ve Proje Bilgileri.....	46
2. Performans Sonuçlarının Değerlendirmesi.....	46
3. Performans Bilgi Sisteminin Değerlendirmesi	46
IV.KURUMSAL KABİLİYET ve KAPASİTENİN DEĞERLENDİRİLMESİ.....	47
A. Üstünlükler.....	47
B. Zayıflıklar.....	47
C. Değerlendirme.....	47
IV.ÖNERİ VE TEDBİRLER	48

SUNUŞ

Başkanlığımız 2547 sayılı Kanun'un 2880 sayılı Kanun'la değişik 46. ve 47. maddeleri uyarınca kurulmuş ve teşkilatlanması, yönetimi, çalışmaları, görevlilerin yetki ve sorumluluklarına ilişkin genel hükümler 03.02.1984 tarih ve 18301 sayılı Resmi Gazetede yayınlanarak yürürlüğe giren Mediko-Sosyal Sağlık, Kültür ve Spor İşleri Dairesi Uygulama Yönetmeliği'nde belirlenmiştir.

5018 sayılı Kamu Mali Yönetimi ve Kontrol Kanunu ile benimsenen yeni kamu mali yönetimi anlayışı; kamu kaynaklarının etkili, ekonomik ve verimli bir şekilde elde edilmesi ve kullanılmasını, kaynakların stratejik önceliklere göre dağıtımını, hesap verebilirliği ve malî saydamlığı, kamu malî yönetiminin yapısını ve işleyişini, tüm malî işlemlerin muhasebeleştirilmesini, raporlanmasını ve malî kontrolü öngörmektedir. Bu kapsamda; kendisine bütçeyle ödenek tahsis edilen harcama yetkilileri tarafından idari sorumlulukları çerçevesinde her yıl faaliyet raporlarının düzenleneceği söz konusu Kanununun 41. Maddesinde hüküm altına alınmıştır.

Kuruluş amacı öğrencilerin beden ve ruh sağlığını korumak, hasta olanları tedavi etmek veya ettirmek, barınma, beslenme, çalışma, dinlenme ve ilgi alanlarına göre boş zamanlarını değerlendirmek, yeni ilgi alanları kazanmalarına imkân sağlayarak, gerek sağlık ve gerekse sosyal durumlarının iyileşmesine, yeteneklerinin ve kişiliklerinin sağlıklı bir şekilde gelişmesine imkân verecek hizmetler sunmak ve onları ruhsal ve bedensel sağlıklarına özen gösteren bireyler olarak yetiştirmek, birlikte düzenli ve disiplinli çalışma, dinlenme ve eğlenme alışkanlıkları kazandırmak olan Dairemizin 2013 yılı faaliyetleri ile ilgili olarak, "Kamu İdarelerince Hazırlanacak Faaliyet Raporları Hakkında Yönetmeliğin" Birim Faaliyet Raporu başlıklı 10'uncu maddesi gereği hazırlanan bu Faaliyet Raporu, Üniversitemiz öğrenci ve personeline yönelik olarak yapılan hizmetleri ve bu hizmetlerin daha verimli hale dönüştürülebilmesi için gelecek yıllarda ulaşılmak istenen amaçların ve yapılması düşünülen faaliyetlerin bir plan ve program çerçevesinde gerçekleştirilebilmesine rehber olacaktır.

Saygılarımla.

Dursun ÖZCAN
Sağlık Kültür ve Spor Daire Başkanı

I.GENEL BİLGİLER

Misyon

Öğrencilerimizin ve personelimizin beden ve ruh sağlığını korumak, topluma yararlı bireyler haline getirmek amacıyla çağdaş yöntemlerle yeterli ve kaliteli düzeyde beslenme, barınma, Sağlık, kültür,spor ve rehberlik hizmeti sunmaktır.

Vizyon

Kendisine verilen tüm hizmet alanlarında, öğrenci ve çalışana yönelik kaynaklarını verimli ve etkili kullanan, bilgi ve teknoloji ile donatılmış öncü bir başkanlık olmaktadır.

B-Yetki, Görev ve Sorumluluklar

Abant İzzet Baysal Üniversitesi Sağlık Kültür ve Spor Daire Başkanlığı; 2547 sayılı Yükseköğretim Kanununun 46 ve 47 nci maddeleri, 124 sayılı Yükseköğretim Üst Kuruluşları ile Yükseköğretim Kurumlarının İdari Teşkilatı Hakkında Kanun Hükmünde Kararnamenin 32 nci maddesi ile 03.02.1984 tarih ve 18311 sayılı Resmi Gazetede yayımlanarak yürürlüğe giren Yükseköğretim Kurumları Mediko-Sosyal Sağlık, Kültür ve Spor İşleri Dairesi Uygulama Yönetmeliği hükümleri çerçevesinde faaliyetlerini sürdürmektedir.

Mediko-Sosyal Sağlık, Kültür ve Spor Daire Başkanlığı; Üniversitelerde hizmet verdiği kesimin bütünü için bir sağlık kuruluşu, öğrencilerin sosyal, kültürel dayanışma ve rehberlik ile spor ihtiyaçlarını karşılayan bir hizmet birimi ve aynı zamanda eğitim-öğretimin desteklenmesi amacıyla bu alanda uygulama ve araştırmaların yapıldığı bir uygulama dairesidir.

Sağlık, Kültür ve Spor Daire Başkanlığı'nın amacı; öğrencilerin beden ve ruh sağlığını korumak, hasta olanları tedavi etmek veya ettirmek, barınma, beslenme, çalışma, dinlenme ve ilgi alanlarına göre ders dışı serbest zamanlarını sportif ve kültürel etkinliklerle değerlendirebilmek, yeni ilgi alanları kazanmalarına imkan sağlayarak sosyal durumlarının iyileşmesine, yeteneklerinin ve kişiliklerinin sağlıklı bir şekilde gelişmesine imkan verecek hizmetler sunmak, onları ruhsal ve bedensel sağlıklarına özen gösteren bireyler olarak yetiştirmek, birlikte düzenli ve disiplinli çalışma, dinlenme ve eğlenme alışkanlıkları kazandırmak ve amaçlar için gerekli alt yapıyı hazırlamak, sunulan hizmetlerle öğrenci, personel ve hizmet alanların memnuniyetini en üst seviyeye çıkarmaktır.

Bu kapsamda;

- ✓ Üniversitemiz personeli ile bakmakla yükümlü oldukları yakınları ve yasalarla belirlenmiş koşulları taşıyan öğrencilerin sağlık sorunlarının çözülmesi için gerekli tedbirleri almak,
- ✓ Personel ve öğrencilerin ilgi alanlarına göre kültür ve spor alanlarında çalışmalar ve gösteriler düzenlemek,
- ✓ Öğrencilere burs ve kredi, beslenme ve boş zamanlarını değerlendirme alanlarında yardımcı olacak hizmetlerde bulunmak,
- ✓ Psikolojik danışmanlık ve rehberlik hizmeti verilmesi, öğrencilerin kişisel ve ailevi sorunlarını çözümlenmeye çalışılması,
- ✓ Hizmet alanına giren konularda araştırma ve uygulamalar yapmak veya yaptırmak, gerekli görülen çalışmaların yayımlanması,
- ✓ Öğrenci ve personelin beslenme hizmetlerini yürütmek,
- ✓ Personel ve öğrencilere yönelik geziler düzenlemek ve sosyal ihtiyaçlarının karşılamak,
- ✓ Bütün bu hizmetlerin yerine getirilebilmesi için gerekli olan yerlerde yemekhane açmak, toplantı, sinema ve tiyatro salonları, spor salon ve sahaları ile kamp yerleri sağlamak, bu ve benzeri diğer tesisleri kurmak, kiralamak, işletmek veya işlettmek. Bu amaca yönelik olarak üniversitemizin diğer birimleri ve üniversitemiz dışındaki kuruluşlarla işbirliği içinde çalışmak. Araç temin etmek ya da kiralamak,
- ✓ Görev alanı içerisine giren konularla ilgili üniversitemiz öğrencileri ile ilgili satın alma iş ve işlemlerini yürütmek.
- ✓ Üniversitemizde engellilere yönelik fiziki düzenlemelerin (rampalar, engelli tuvaletleri, asansörler, engelli otoparkları gibi) yapılması için ilgili birimlerle koordinasyonu sağlamak.

C- İdareye İlişkin Bilgiler

1- Fiziksel Yapı

Başkanlığımız, ilgili kanun ve yönetmeliklerle verilen görev, yetki ve sorumluluk alanları itibarıyla geniş bir alanda hizmet vermektedir. Bu amaçla, üniversitemizin tüm kampüslerinde fiziki mekânları mevcuttur. Söz konusu fiziki alan ve mekânlar; sağlık ünitesi, öğrenci topluluklarına ait çalışma ofisleri, sosyal alanlar , spor alanları (Açık ve kapalı spor sahaları) merkez mutfak ve yemekhaneler, İzzet Baysal Kültür Merkezi, Kongre ve Kültür Merkezi, öğrenci yurtları, sosyal tesisler (konaklama ve restaurant) ve tüm bu birimlerde yürütülen hizmetlerin sevk ve idaresinin yapıldığı idari ve teknik bürolardan oluşmaktadır. Söz konusu alanların sayı ve kapasiteleri aşağıdaki tablolarda gösterilmiştir.

1.1 Sosyal Alanlar

Tablo 1. Öğrenci Yurdu Kapasiteleri

Alan	Oda Sayısı	Yatak Kapasitesi	Kapasite
22.400 m ²	5	2	10
	5	3	15
	14	4	56
	173	6	1038
Toplam	197		1119

Tablo 2. Kültür ve Kongre Salonları ve Kapasiteleri

Tesis	Adet	m2	Kapasite(kişi)
İzzet Baysal Kültür Merkezi	1	8440	722
Mavi Salon	1	800	514
Pembe Salon	1	330	208
Diğer Alanlar	-	7310	-
Kongre Merkezi	1	8106	1752
Bordo Salon	1	1150	1140
Yeşil Salon	4	500	612
Diğer Alanlar	-	6456	-
Konferans Salonu	2	660	604
Tıp Fakültesi Konferans Salonu (Morfoloji)	1	330	350
Şehir Kampüsü Konferans Salonu	1	300	254
Toplam	4	17206	3078

Tablo 3. Spor Alanları

Tesis	Adet	m2	Kapasite(kişi)
Kapalı Spor Salonları	5	4120	1082
A Salonu(Cimnastik Salonu) Step-Aerobik	1	960	-
B Salonu(Voleybol-Basketbol Salonu)	1	960	280
C Salonu(Çok amaçlı Salon)Tenis-Hentbol-Basketbol-Badminton-Voleybol-3 derslane-ağırlık-koordinasyon merkezi-halk oyunu/dans salonu	1	1260	408
D Salonu(Bolu Şehir Kampüsü)Basketbol-Voleybol-Hentbol	1	475	117
Gerede MYO Spor Salonu	1	465	277
Açık Spor Salonları	10	15482	-
Açık Spor Tesis.(Sentetik Çim ve Koşu Pisti)	1	9.950	-
Öğrenci Yurtları(Basketbol Sahası)	2	1.000	-
Sosyal Aktivite Binası(Basketbol Sahası) Açık-Kapalı	2	968	-
Lojmanlar(Basketbol Sahası)	1	902	-
Ar. Uyg.Hastanesi(Basketbol Sahası)	1	432	-
Ar. Uyg.Hastanesi(Tenis Sahası)	1	1406	-
Bolu Meslek Yüksek Okulu(Basketbol Sahası)	1	434	-
Yeniçağa Meslek Yüksek Okulu(Bask. Saha.)	1	390	-

Tablo 4. Sosyal Tesisler

Tesis	Adet	m2	Kapasite(kişi)
Sosyal Tesisler	1	3.370	
Normal Oda	54	-	108
Suit Oda	3	-	6
Restaurant	1	-	150
Seminer Salonu	2	-	40
Toplantı Salonu	1	-	40

Tablo 5. Yemekhaneler

Tesis	Adet	m2	Kapasite(kişi)
Yemekhaneler	10	10435	3023
Merkez Yemekhane(Öğrenci Personel)	1	2640	1014
Rektörlük(İdari-Akademik)	1	997	200
Bolu Meslek Yüksekokulu (Şehir Kampüsü)	1	740	219
Bolu Meslek Yüksekokulu (Seben Kampüsü)	1	50	40
Gerede Meslek Yüksekokulu	1	475	218
Mudurnu Süreyya Astarıcı MYO	1	490	160
Mengen Meslek Yüksekokulu	1	46	32
Yeniçağa Yaşar Çelik MYO	1	305	100
Kemal Demir Fizik Ted.ve Reh.YO	1	85	100
Diş Hekimliği Fakültesi	1	3722	800

1.2 Ambar Alanları

Tablo 6. Ambar Alanları

DEPO	Adet
Kongre Merkezi Deposu	1 Adet
Tekmer Deposu	1 Adet

1.3 Arşiv Alanları

Tablo 7. Arşiv Alanları

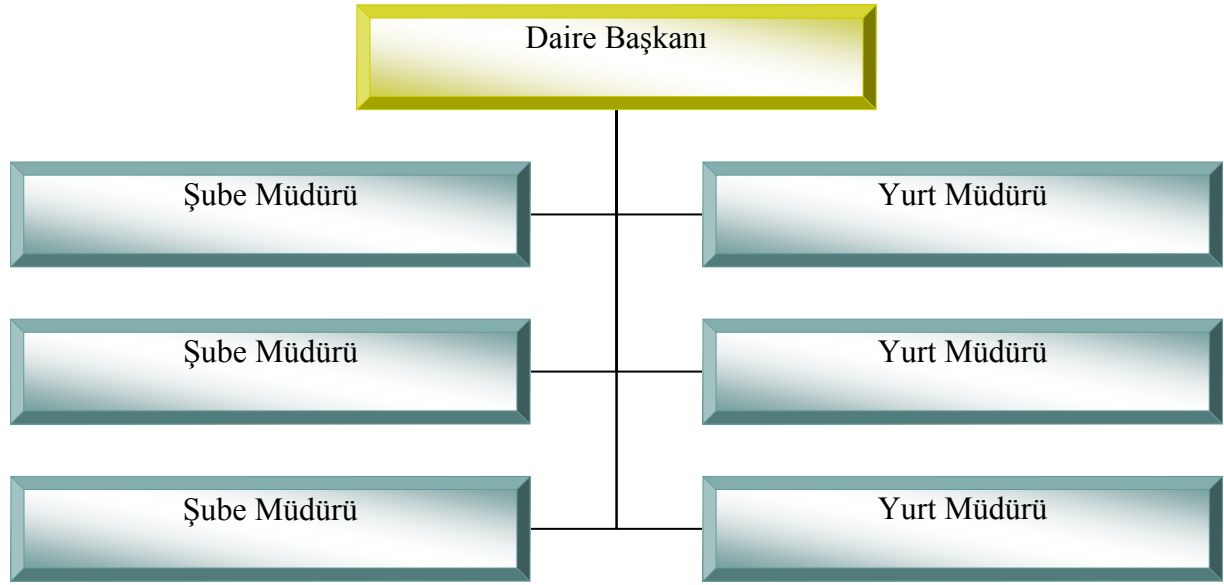
Kültür Merkezi Zemin Katı	1 Adet
---------------------------	--------

1.4- Sağlık ve Rehberlik Merkezi Alanları (Mediko)

Tablo 6. Sağlık ve Rehberlik Merkezi Alanları

MEDİKO	Adet
Şehir Kampüsü Polikliniği	1
Merkez Kampüs Polikliniği	1
Diş Polikliniği	1
Laboratuvar	1
Psikolog	1

2-Örgüt Yapısı



3-Bilgi ve Teknolojik Kaynaklar

3.1-Yazılımlar

- Yurt Kartı ve Akıllı Kart Otomasyonu

3.2-Bilgisayarlar

Tablo 7. Bilgisayar Sayıları

Bilgisayar	Adet
Masaüstü Bilgisayar	119
Laptop	32
Netbook	4
Tablet PC	2
TOPLAM	157

3.3-Diğer Bilgi ve Teknolojik Kaynaklar

Tablo 8. Diğer Bilgi ve Teknolojik Kaynak Sayıları

Teknolojik Kaynaklar	Adet
Yazıcı	44
Tarayıcı	1
Fotokopi Makinesi	5
Telefon	96
Projeksiyon	16
Network Kamera	3
Slayt Makineleri	4
Çelik Kasa	2
Televizyon	61

Klima	1
Buzdolabı	217
Bulaşık Makinesi	3
Çamaşır Makinesi	17
Çamaşır Kurutma Makinası	13
Fotoğraf Makinesi	1

4-İnsan Kaynakları

4.1 Memurlar

Başkanlığımızın kadrosunda 18'inin maaşları öz gelirlerden karşılanmak üzere toplam 73 adet idari personelimiz bulunmaktadır.

4.2 Sözleşmeli Personel

Başkanlığımız ve bağlı birimlerinde 3 adet 4/b sözleşmeli personel görev yapmaktadır. 7/15754 sayılı Sözleşmeli Personel Çalıştırılmasına İlişkin Esaslar çerçevesinde çalışan personelimizin maaş ödemeleri peşin olarak yapılmakta ve sözleşmeleri her yıl yenilenmektedir.

4.3 Geçici ve Sürekli İşçiler

Başkanlığımıza bağlı değişik birimlerde toplu iş sözleşmesine bağlı olarak 3 geçici işçi, 4 sürekli işçi görev yapmaktadır.

4.4 Kısmi Zamanlı Çalışan Öğrenciler

Üniversitemiz Fakülte, Yüksekokul, Enstitü ve diğer birimlerinde 2547 sayılı Kanununun 46. maddesi gereğince haklarında iş kazası ve meslek hastalığı riskine karşı sosyal güvence hükümleri uygulanan ve 15 Mart 2011 tarihinden itibaren hiçbir sağlık güvencesi olmayan öğrencilerimizin Genel Sağlık Sigortası prim ödemeleri Üniversitemiz tarafından karşılanan Kısmi Zamanlı Öğrenciler çalıştırılmakta olup, 01 Ocak 2013 – 31 Aralık 2013 tarihleri arasında 1908 kız 1411 erkek öğrenci olmak üzere toplam 3229 öğrenci çalıştırılmıştır.

4.5 İdari Personelin Dağılım Çizelgeleri

Tablo 9. Personel Çizelgesi

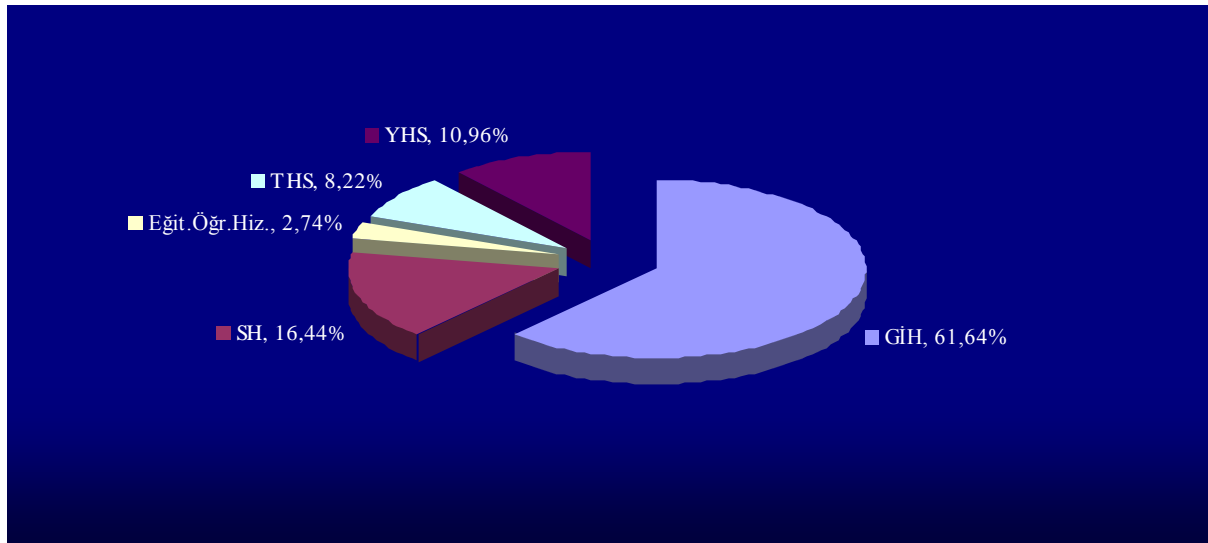
Sıra No	Kadro Adı	Sayısı
1	Daire Başkanı	1
2	Şube Müdürü	3
3	Yurt Müdürü	3
4	Şef	2
5	Bilgisayar İşletmeni	22
6	Yurt Yönetim Memuru	8

7	Memur	6
8	Doktor	3
9	Diş Hekimi	1
10	Veteriner Hekim	1
11	Hemşire	3
12	Psikolog	1
13	Diyetisyen	1
14	Laborant	1
15	Sağlık Teknikeri	1
16	Öğretmen	2
17	Tekniker	3
18	Teknisyen	3
19	Teknisyen Yardımcısı	1
20	Aşçı	3
21	Hizmetli	4
	TOPLAM	73

Tablo 10. Hizmet Sınıfına Göre Dolu Boş Kadro Sayısı

Hizmet Sınıfı	Dolu	Boş	Toplam
Genel İdari Hiz.	45	8	53
Sağlık Hizmetleri	12	5	17
Eğt.Öğrt.Hiz.	2	-	2
Teknik Hiz.	6	-	6
Yardımcı Hiz.	8	1	9
TOPLAM	73	14	87

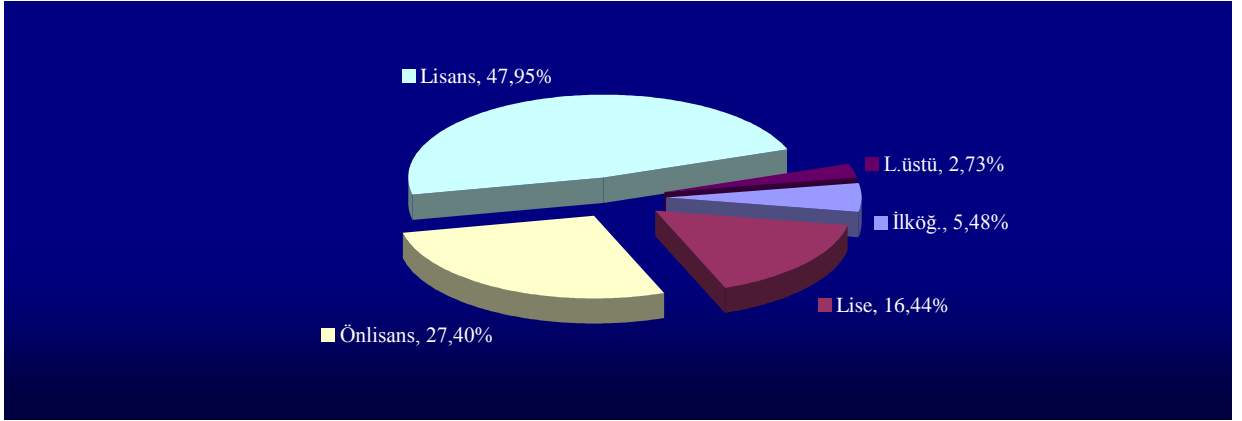
Grafik 1. Personel Dağılımı



Tablo 11. İdari Personelin Eğitim Durumuna Göre Dağılımı

Eğitim Durumu	Kişi Sayısı	%
İlköğretim	4	5,48
Lise	12	16,44
Önlisans	20	27,40
Lisans	35	47,95
Lisansüstü	2	2,73
TOPLAM	73	100

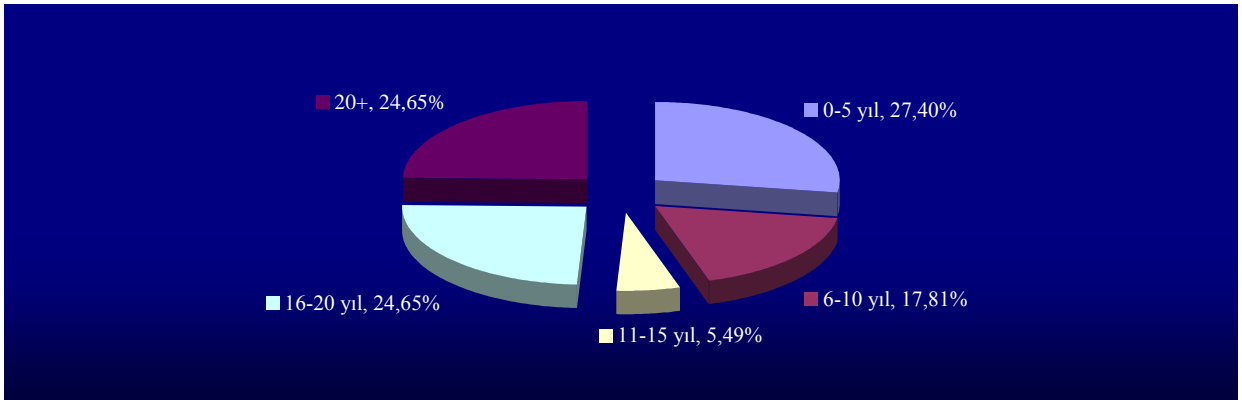
Grafik 2. İdari Personelin Eğitim Durumuna Göre Dağılımı



Tablo 12. İdari Personelin Hizmet Sürelerine Göre Dağılımı

Hizmet Süresi	Kişi Sayısı	%
0-5 yıl	20	27,40
6-10 yıl	13	17,81
11-15 yıl	4	5,49
16-20 yıl	18	24,65
20 +	18	24,65
TOPLAM	73	100

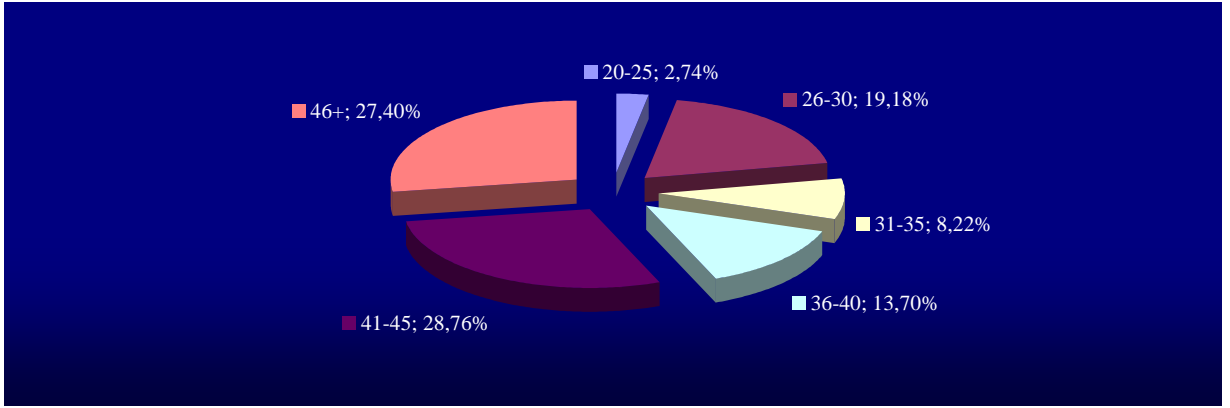
Grafik 3. İdari Personelin Hizmet Sürelerine Göre Dağılımı



Tablo 13. İdari Personelin Yaşa Göre Dağılımı

Yaş	Kişi Sayısı	%
20-25	2	2,74
26-30	14	19,18
31-35	6	8,22
36-40	10	13,70
41-45	21	28,76
46 +	20	27,40
TOPLAM	73	100

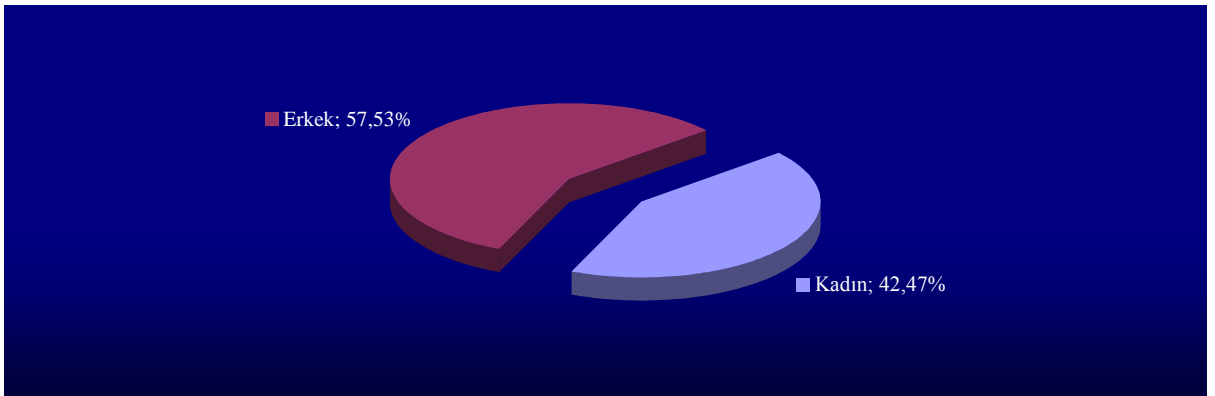
Grafik 4. İdari Personelin Yaşa Göre Dağılımı



Tablo 14. İdari Personelin Cinsiyete Göre Dağılımı

Yaş	Kişi Sayısı	%
Kadın	31	42,47
Erkek	42	57,53
TOPLAM	73	100

Grafik 5. İdari Personelin Cinsiyete Göre Dağılımı

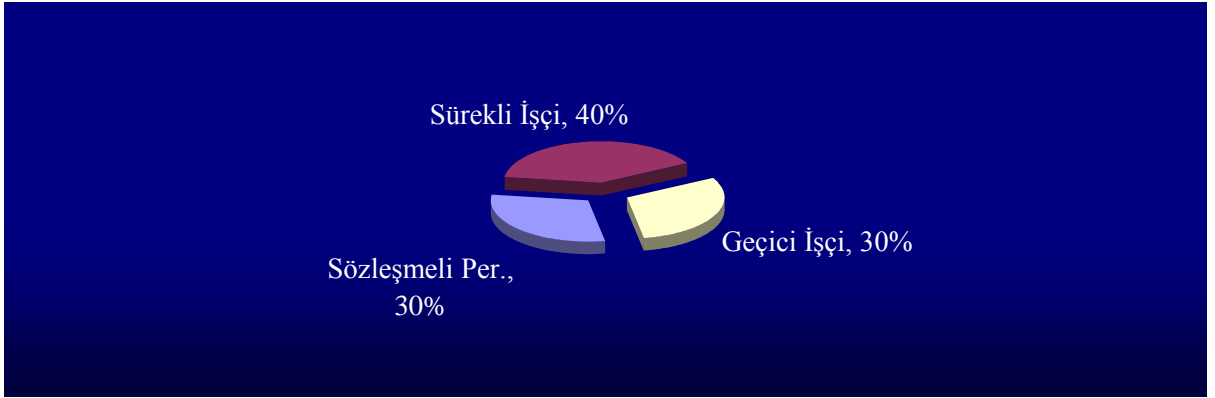


4.6-Sözleşmeli Personel, Sürekli ve Geçici İşçi

Tablo 15. Sözleşmeli Personel, Sürekli ve Geçici İşçi Dağılımı

Hizmet Sınıfı	Dolu	Boş	Toplam
Sözleşmeli Per.	3	2	5
Sürekli İşçi	4	-	4
Geçici İşçi	3	-	3
TOPLAM	10	2	12

Grafik 6. Sözleşmeli Personel, Sürekli ve Geçici İşçi Dağılımı



5-Sunulan Hizmetler

5.1. Sağlık Ve Rehberlik Hizmetleri (Mediko)

Üniversitemiz Sağlık Merkezi'nin temel amacı öğrencilerimize, akademik ve idari bütün personelimize kapsamlı olarak, koruyucu sağlık hizmetleri dahil, nitelikli "Temel Sağlık Hizmetleri" sunmaktır. Sağlık Kültür ve Spor Daire Başkanlığı tarafından tıbbi malzeme ve büro malzemesi desteği sağlanarak, hizmetlerin izleme ve değerlendirilmesini daha çağdaş yöntemlerle yapılmaktadır.

Abant İzzet Baysal Üniversitesi Sağlık Kültür ve Spor Daire Başkanlığı bünyesinde yer alan MEDİKO birimi, şu anda 3 hekim, 1 diş hekimi, 1 Psikolog 3 hemşire, 1 laborant ve 1 diş teknisyeni ile hafta içi günlerde 08:00-17:00 saatleri arasında hizmet vermektedir. MEDİKO, Abant İzzet Baysal Üniversitesi Tıp Fakültesi Dekanlık Binası zemin katındadır.

Tablo 16. 01 Ocak-31 Aralık 2013 tarihleri arası muayene sayıları

AY/YIL		Poliklinik	Diş Polikliniği	Psikolog	Laboratuvar
OCAK 2013	Personel	262	5	0	25
	Öğrenci	253	21		37
	Acil	6			
	Enjeksiyon	72			

ŞUBAT 2013	Personel	220	10	0	13
	Öğrenci	180	3		22
	Acil	3			
	Enjeksiyon	41			
MART 2013	Personel	312	12	17	25
	Öğrenci	689	28		166
	Acil	7			
	Enjeksiyon	76			
NİSAN 2013	Personel	268	25	19	22
	Öğrenci	855	5		190
	Acil	20			
	Enjeksiyon	111			
MAYIS 2013	Personel	252	5	32	20
	Öğrenci	552	49		124
	Acil	15			
	Enjeksiyon	122			
HAZİRAN 2013	Personel	284	3	16	22
	Öğrenci	192	9		41
	Acil	5			
	Enjeksiyon	34			
TEMMUZ 2013	Personel	201	7	7	10
	Öğrenci	145	9		12
	Acil	4			
	Enjeksiyon	27	27		
AĞUSTOS 2013	Personel	153	7	17	6
	Öğrenci	179	15		15
	Acil	2			
	Enjeksiyon	19			
EYLÜL 2013	Personel	225	6	11	8
	Öğrenci	224	9		22
	Acil	2			
	Enjeksiyon	64			
EKİM 2013	Personel	219	2	27	16
	Öğrenci	557	11		113
	Acil	6			
	Enjeksiyon	61			
KASIM 2013	Personel	239	11	54	27
	Öğrenci	764	49		184
	Acil	15			
	Enjeksiyon	100			
ARALIK 2013	Personel	278	12	56	26
	Öğrenci	616	32		241
	Acil	13			
	Enjeksiyon	97			
Toplam	Personel	2913	105	256	220
	Öğrenci	5206	240		1167
	Acil	98			
	Enjeksiyon	824			

Resim 1. Sağlık ve Rehberlik Merkezi (Mediko)



5.2 Barınma Hizmetleri

Kredi ve Yurtlar kurumuna bağlı yurtlardan ayrı olmak üzere, Üniversitemiz yönetimine bağlı, Gölköy Kampusu içersindeki yurtlarımız 2 bina ve 4 bloktan oluşmaktadır. Yurtlarımızda 935 kız, 184 ü erkek yurdu olmak üzere toplam 1119 öğrenci barınmaktadır. Her yıl ortalama (Kız ve erkek yurdu için toplam) 150 yatak sayısı kadar boş kontenjan oluşmaktadır. Kontenjan dolduğunda müracaatlar kapanmayıp, yer boşaldıkça eğitim-öğretim yılı süresince de öğrenci kaydedilmektedir.

Her iki yurtda da kantin, okuma salonları, etüt salonları, TV izleme salonları ile resim ve müzik çalışma odaları bulunmaktadır. Üniversitemiz Yurtlarına başvurular, internet üzerinden yapılmaktadır. Yurtlarda kantin, çamaşır yıkama ve kurutma hizmeti ile bilgisayar salonu bulunmakta olup ayrıca Kız öğrenci Yurdunda fitness spor salonu bulunmaktadır.

Ayrıca maddi durumu yetersiz öğrencilerimize ücretsiz barınma hizmeti sunulmaktadır.

Tablo 17. Öğrenci yurtlarında aylık barınan öğrenci sayısı ve yurt ücretleri

Oda Kapasitesi	Ücret	Oda Sayısı	Toplam Kapasite	Ücretsiz Barınan Kız/Erkek Öğrenci
6 kişilik oda	132,00-TL	173	1119	54
4 kişilik oda	204,00-TL	14		
3 kişilik oda	228,00-TL	5		
2 kişilik oda	246,00-TL	5		
Depozito	492,00-TL			

Tablo 18. 2013 Yılında Yurtlarımızda Barınan Öğrenci Sayıları

Aylar	Kız Öğrenci	Erkek Öğrenci	Toplam
Ocak	904	188	1092
Şubat	903	179	1082
Mart	925	183	1108
Nisan	931	184	1115
Mayıs	795	187	982
Haziran	848	182	1030
Temmuz	734	182	916
Ağustos	652	68	720
Eylül	813	176	989
Ekim	925	189	1114
Kasım	936	189	1125
Aralık	931	188	1119

Resim 2. Öğrenci Yurtları



Resim 3. Öğrenci Yurtları



5.3 Sosyal Tesisler

1993 yılında İzzet Baysal Vakfı tarafından yaptırılıp Üniversitemize armağan edilen Sosyal Tesis ve Uygulama Oteli, bakım ve onarımdan geçerek, yenilenmiş hali ile 01/03/2012 tarihinden itibaren gelecek konuklarına hizmet vermeye başlamıştır.

Bir şehir ve tatil otelinden beklenen her şeyi karşılayan tesisimiz, İstanbul-Ankara D100 karayoluna 4 km. ve şehir merkezine 9 km uzaklıktadır.

Ücretsiz kablosuz internet, erken check-in ve geç check out imkanı, özel odalarda kasa, özel toplantılar için orta ölçekli toplantı salonu, açık otopark imkanları sunulan tesisimizde 24 saat sıcak su verilmektedir.

Toplam 3.370 metrekare alan üzerine kurulu olan tesis, sosyal tesis özelliği yanında, Üniversitenin Meslek Yüksekokulları bünyesinde yer alan Turizm ve Otel İşletmeciliği programı öğrencileri için de uygulama alanı özelliği taşımaktadır. 3 adet özel, 54 adet de standart olmak üzere toplam 57 odası bulunan tesisimizin toplam yatak kapasitesi 114 kişiliktir. Bina onarımı yapılırken, bodrumdan çatıya kadar yenilenmiş, yeniden düzenlenmiş, geniş ve ferah bir girişe kavuşturulmuş ve binaya özel panoramik hidrolik asansör eklenmiştir.

Ayrıca tesisimizde kahvaltı ve akşam yemeklerinin verildiği 150 kişilik restaurant, 2 adet 40 kişilik seminer salonu ve 1 adet de 40 kişilik toplantı salonu mevcuttur.

Tablo 19. 2013 Yılı Sosyal Tesis Faaliyetleri

Aylar	Konaklama Geliri	Restaurant Geliri	Toplam Gelir	Konaklayan Kişi Sayısı
Ocak	15.210,00	4.536,00	19.746,00	382
Şubat	20.170,00	4.365,50	24.535,50	472
Mart	22.140,00	4.251,50	26.391,50	539
Nisan	19.485,00	2.750,00	22.242,50	484
Mayıs	30.050,00	5.863,60	35.913,60	725
Haziran	41.970,00	19.531,50	61.501,50	1138
Temmuz	30.670,00	6.615,00	37.285,00	772
Ağustos	41.995,00	5.780,00	47.775,00	965
Eylül	32.115,00	6.987,50	39.102,50	842
Ekim	30.915,00	2.515,00	6.430,50	710
Kasım	33.015,00	14.278,00	47.292,00	791
Aralık	32.690,00	14.202,00	46.892,00	793
TOPLAM GELİR	350.425,00	91.675,60	442.100,60	8613
TOPLAM GİDER			233.548,22	
FARK			208.552,38	

Resim 4. Sosyal Tesisler



Resim 5. Sosyal Tesisler



5.4 Beslenme Hizmetleri

Başkanlığımız, Üniversitemiz Gölköy ve Şehir yerleşkesi ile Gerede, Yeniçağa, Mengen ve Mudurnu ilçelerinde bulunan yüksekokullarımızın yemekhanelerinde öğrenci ve personelimize beslenme hizmetini ihale sonucu belirlenen özel firmalar eliyle sunmaktadır. Diyetisyen tarafından öğrencilerimizin gelişmeleri de göz önüne alınarak hazırlanan menülerle öğrenciye ve personele her öğünde seçmeli olarak 5 çeşit öğlen ve akşam yemeği hizmeti verilmektedir. Yemeklerin hijyenik koşullarda daha sağlıklı çıkartılabilmesi için kontrol mekanizması oluşturmaktadır. Öğrenci ve personelimiz yemeklerden belirli bir katkı ücreti karşılığında yararlanmaktadır.

Tablo 20. 2013 Yılı yemek ücretleri

Memurlardan;	(TL)
Ek göstergesiz görevlerde bulunanlardan	2,25
1100'e (dahil) kadar görevde bulunanlardan	2,50
2200'e (dahil) kadar görevde bulunanlardan	2,75
3600'e (dahil) kadar görevde bulunanlardan	3,00
4800'e (dahil) kadar görevde bulunanlardan	3,50
4800'den daha yüksek görevde bulunanlardan	3,75

Sözleşmeli Personelden;	
Aylık brüt sözleşme ücretleri 1.735 TL kadar (1.735 TL dahil) olanlardan	2,25
Aylık brüt sözleşme ücretleri 3.025 TL kadar (3.025 TL dahil) olanlardan	2,75
Öğrenci (Öğle ve Akşam hafta sonu dahil)	1,50
Misafir	4,80

Tablo 21. 2013 Yılında Yemekhanelerde Verilen yemek Hizmeti

Aylar	Yenilen Yemek Sayısı
Ocak	64.878
Şubat	19.069
Mart	84.877
Nisan	74.887
Mayıs	63.159
Haziran	21.319
Temmuz	10.761
Ağustos	16.411
Eylül	33.910
Ekim	83.043
Kasım	107.509
Aralık	68.164
TOPLAM	647.987

5.5 Kültür ve Spor Hizmetleri

Öğrencilerin ilgi alanlarına göre serbest zamanlarını değerlendirmeleri ve eğlenme alışkanlığı kazanmalarını sağlamak, güzel sanatlarla ilgili faaliyetleri izlemelerini ve katılımlarını sağlamak ve yeni ilgi alanları kazanmalarına imkân sağlayarak yeteneklerinin ve kişiliklerinin sağlıklı bir şekilde gelişmesine imkân verecek hizmetler vererek fizik-moral ve sağlıklarına özen gösteren bireyler olarak düzenli ve disiplinli çalışma alışkanlıkları kazanmaları amacıyla farklı bölümlerden öğrencilerin bir amaç doğrultusunda bir araya gelmeleriyle Üniversitemiz Senatosunca kabul edilen Öğrenci Toplulukları Kuruluş ve İşleyiş Yönergesine uygun olarak **99 Öğrenci Topluluğu** kurulmuş ve kurulmaya devam etmektedir. Bu topluluklar Üniversite içi sosyal ve kültürel faaliyetler düzenlemekte, diğer üniversiteler tarafından düzenlenen çeşitli etkinliklere davet edilen öğrencilerimiz üniversitemizi temsil etmek üzere bu etkinliklere katılmaktadır. Ayrıca her yıl Mayıs ayı içerisinde geleneksel İzzet Baysal Şükran Günleri ve Bahar Şenliği düzenlenmektedir. Bu günlerde tüm öğrenci toplulukları görev almakta, özveriyle çalışmaktadır.

Personel ve öğrencilerin beden sağlıklarını korumak ve geliştirmek, onlara disiplinli çalışma alışkanlığı kazandırmak, spora ilgi duymalarını sağlamak, enerjilerini bu olumlu yöne yöneltmek, boş zamanlarını değerlendirmek için ilgi duydukları spor dalında çalışmalarını sağlamak, üniversite içi ve üniversiteler arası spor turnuvaları vb. faaliyetler düzenlemek,

faaliyetler için ihtiyaç duyulan malzeme, beslenme ve barınma ihtiyaçlarını organize etmek başkanlığımızın sorumluluk alanlarına girmektedir.

Üniversitemiz 2013 yılında Bilek Güreşi, Hentbol, Tenis, Kros, Futbol, Güreş, Salon Hokeyi, Taekwon-Do, Satranç, Masa Tenisi, Voleybol, Futsal, Karate, Tıranış, Atletizm, Yüzme, Oryantiring branşlarında takım olarak Üniversite Sporları Federasyonu tarafından düzenlenen müsabakalara katılmıştır.

Öğrencilerimizin Üniversitemizi tanıtmak ve temsil etmek üzere yaptıkları tüm faaliyetlerde gerekli maddi destek Başkanlığımız Bütçesinden sağlanmaktadır.

Üniversitemiz öğrenci toplulukları faaliyetleri ve spor faaliyetleri için araç kiralalamaları ve araç yakıt giderlerinin ödeme işlemleri, öğrenci topluluklarının kuruluşu, işleyişi etkinlikleriyle ilgili işlemlerin takibi, öğrencilerin kültürel faaliyetlerinin tüzüklerine uygunluğunun takibi, öğrencilerimizin üniversitelerarası ve üniversite içi spor faaliyetlerinin takibi, yevmiye konaklama ve yol giderleri ödeme işlemleri, öğrenci yurtları fazla mesai ücret ödemeleri, kyk burslar ile ilgili işlemler, afiş basımı, stand ve afiş işlemlerinin izlenmesi, dekont takibi, 4/b sözleşmeli personel maaş, SGK ödemeleri ve özlük işlemleri, başkanlığımızda göre yapan temizlik şirketi personelinin maaş ödemeleri, ve yöksis işlemleri bu birimimizde yapılmaktadır.

5.5.1 İzzet Baysal Kültür Merkezi

Üniversitemiz Kültür Merkezinde, 514 kişi kapasiteli Mavi salon, 208 kişi kapasiteli Pembe salon olmak üzere bir de sergi salonu mevcut olup, bu salonlarda konferans, Panel, Seminer, Toplantı, Sempozyum, Söyleşi, Tören, Tiyatro, Dinlet , Sergi, Gösteri, Konser, Ders, Film gösterimi gibi etkinlikler yapılmaktadır.

Resim 6. İzzet Baysal Kültür Merkezi



Resim 7. İzzet Baysal Kültür Merkezi



5.5.2 Kongre Merkezi

Üniversitemiz Kongre Merkezinde yapılacak faaliyetlerin planlanması ve koordinasyonu Genel Sekreterlik Makamının 22/03/2011 tarih ve 306-3102 sayılı yazısı Başkanlığımıza verilmiştir. Kongre Merkezi 1140 kişi kapasiteli Bordo Salon, 612 kişi kapasiteli Yeşil Salon dört bölümlü (salon1, salon2, salon3, salon4) dan oluşmaktadır.

Çeşitli etkinliklerde kullanılan İzzet Baysal Kültür Merkezi, Kongre Merkezi, Konferans ve Sergi Salonları ile Duyuru Panoları Üniversitemiz Yönetim Kurulu Kararı ile Üniversite Dışı yapılan Etkinlikler, Üniversite Birimleri-Öğrenci Topluluklarının yapmış oldukları etkinlikler olmak üzere iki farklı şekilde ücretlendirilmiştir. Faaliyetlerden elde edilen gelirler Çeşitli gelirler hesabında toplanmaktadır.

Resim 8. Kongre Merkezi



Resim 9. Kongre Merkezi



Tablo 22. Öğrenci Toplulukları

S.No.	TOPLULUĞUN ADI
1	Ahmet Yesevi Eğitim Topluluğu
2	Akut Topluluğu
3	Altın Nesil Topluluğu
4	Atatürkçü Düşünce Topluluğu
5	Atıcılık Topluluğu
6	Avrupa Birliği Topluluğu
7	Avrupa Öğrencileri Topluluğu
8	Bears Korumalı Futbol Öğrenci Topluluğu
9	Beşiktaşlılar Topluluğu
10	Bilimsel Araştırma Topluluğu
11	Bilimsel Düşünce Topluluğu
12	Biyoloji Topluluğu
13	Bolu Halk Kültürünü Araştırma Ve Uygulama Merkezi Öğrenci Topluluğu
14	Bolusporlular Topluluğu
15	Büyük Osmanlı Topluluğu
16	Çağdaş Yaşamı Destekleme Topluluğu
17	Dağcılık Ve Kaya Tırmanışı Topluluğu
18	Dış Ticaret Topluluğu

19	Dinleti Topluluğu
20	Diş Hekimliği Öğrencileri Topluluğu
21	Doğa Bilimleri Topluluğu
22	Ekolojik Yaşam Topluluğu
23	Erasmus Student Network Topluluğu
24	Eşli Danslar Topluluğu
25	Etik Topluluğu
26	Fener Bahçeliler Topluluğu
27	Fizik Tedavi Ve Rehabilitasyon Topluluğu
28	Fotoğraf Topluluğu
29	Galatasaraylılar Topluluğu
30	Gastronomi Ve Mutfak Sanatları Topluluğu
31	Genç Aşçılar Topluluğu
32	Genç Bahar Topluluğu
33	Genç Düşün Topluluğu
34	Genç Kalemler Topluluğu
35	Genç Lojistikçiler Topluluğu
36	Genç Müzisyenler Topluluğu
37	Genç Sanatlar Topluluğu
38	Genç Tema Topluluğu
39	Gıda Kontrol Topluluğu
40	Gıda Topluluğu
41	Girişimcilik Topluluğu
42	Güzel Sanatlar Topluluğu
43	Havacılık Ve Doğa Sporları Topluluğu
44	İbü Rock Topluluğu
45	İdeal Gençlik Topluluğu
46	İktisat Topluluğu
47	İlkyardım Topluluğu
48	İnsan Ve Medeniyet Topluluğu
49	İşletme Topluluğu
50	İzci Topluluğu
51	İzzet Baysal Felsefesini Anlama Ve Yaşatma Topluluğu
52	Kimya Topluluğu
53	Kitap Topluluğu
54	Kollektif Basın Ve Felsefe Atölyeleri Topluluğu
55	Kozmoloji Topluluğu
56	Kritik Ve Analitik Düşünme Topluluğu
57	Kuzey Kafkas Halk Dansları Topluluğu
58	Kültür Sanat Ve Ören Yerleri Gezi Topluluğu
59	Kültür, Edebiyat, Sanat Ve İletişim Topluluğu
60	Maliye Topluluğu
61	Matematik Topluluğu
62	Mefkûre Topluluğu

63	Mehter Topluluğu
64	Mekatronik Topluluğu
65	Mesleki Eğitim Topluluğu
66	Mimarlık Topluluğu
67	Modern Dans Topluluğu
68	Nizam Fikir Topluluğu
69	Ortadoğu Öğrenci Topluluğu
70	Oryantiring Topluluğu
71	Özel Eğitim Topluluğu
72	Psikoloji Öğrencileri Topluluğu
73	Psikolojik Danışmanlık Ve Rehberlik Topululuğu
74	Sanayi İşbirliği Topluluğu
75	Serbest Düşünce Topluluğu
76	Sinema Ve Düşün Topluluğu
77	Siyaset Bilimi Ve Kamu Yönetimi Topluluğu
78	Sosyal Bilgiler Topluluğu
79	Sosyal Bilimler Ve Münazara Topluluğu
80	Sosyal Medya Araştırmaları Topluluğu
81	Su Sporları Topluluğu
82	Tarih Topluluğu
83	Tıp Öğrencileri Topluluğu
84	Tiyatro Topluluğu
85	Toplum Gönüllüleri Topluluğu
86	Toplumsal Cinsiyet Topluluğu
87	Trabzonsporlular Topluluğu
88	Türk Dünyası Topluluğu
89	Türk Halk Oyunları Ve Halk Müziği Topluluğu
90	Türk Kızılayı Topluluğu
91	Türk Mısır Topluluğu
92	Türk Musikisi Öğrenci Topluluğu
93	Türkiye Genç Sosyologlar Topluluğu
94	Uluslar Arası İlişkiler Çalışma Topluluğu
95	Ünitedim Topluluğu
96	Üniversiteli Akil Öğrenciler Topluluğu
97	Yapı Topluluğu
98	Yaratıcı Drama Topluluğu
99	Yerel Tanıtım Ve Turizm Topluluğu

Tablo 24. 2013 Yılı İl Dışı Kültürel, Sanatsal ve Sportif Faaliyetler

S.No	Etkinliğe Katılan	Etkinliğin Türü	Etkinliğin Yeri	Etkinliğin Tarihi
1	TURKMSIC Topluluğu	Toplantı	İstanbul	12-14.01.2013
2	Öğrenci Konseyi Başkanlığı (28 Öğrenci)	Toplantı	Ankara	26.01.2013
3	Sosyal Bil.Enst. Ve Fen Edebiyat Fak.	Ders	Konya	05-06.01.2013
4	Mengen MYO öğrencileri yemek yarışması	Yarışma	İstanbul	06-11.02.2013
5	Bolu Tur.İşl.ve Otel YO öğrencileri Yemek Yarışması	Yarışma	İstanbul	06-11.02.2013
6	Mengen MYO öğrencileri yemek yarışması	Yarışma	Bolu	23-24.02.2013
7	Genç Aşçılar Topluluğu	Söyleşi	Bolu	26.02.2013
8	Hentbol Bayanlar 2.Lig Grup Birinciliği	Müsabaka	Kocaeli	03-08.03.2013
9	Dağcılık ve Kaya Tırmanışı Topluluğu	Kış Tırmanışı	Kayseri	05-17.03.2013
10	Mengen MYO Öğretim Elemanları	Konferans	İstanbul	07.03.2013
11	İktisat Topluluğu	Kongre	Kocaeli	07-10.03.2013
12	20 Öğrenci	Konferans	Kayseri	09.03.2013
13	Mengen MYO Son sınıf öğrencileri	Fuar	İstanbul	09.03.2013
14	Gastronomi ve Mutfak Sanatları Topluluğu	Fuar	İstanbul	09.03.2013
15	Erasmus Student Network-İBU Topluluğu	Gezi	Sanranbolu-Amasra	09-10.03.2013
16	Salon Futbolu Üni-lig Grup Birinciliği	Müsabaka	Kocaeli/Gebze	08-12.03.2013
17	Mimarlık Bölümü Öğrencileri	Ders	Ankara	14.03.2013
18	Bolu MYO Grafik Tasarım Programı	Gezi	İstanbul	15.03.2013
19	Bilek Güreşi Türkiye Şampiyonası	Müsabaka	Bilecik	12-15.03.2013
20	Tenis Bayanlar-Erkekler 2.Lig Grup Birinciliği	Müsabaka	Antalya/Belek	17-21.03.2013
21	Sosyal Bilimler ve Münaza Topluluğu	Toplantı	Eskişehir	21-22.03.2013
22	Bears Korumalı Futbol Topluluğu	Müsabaka	Ankara	23.03.2013
23	Üniversitelerarası Kros Türkiye Şampiyonası	Müsabaka	Isparta	24-26.03.2013
24	Üniversitelerarası Futbol 1.Lig Grup Birinciliği	Müsabaka	Sakarya	25-30.03.2013
25	11 Öğrenci poster sunumu	Kongre	Ankara/Kızılcıhamam	29-31.03.2013
26	Dağcılık ve Kaya Tırmanışı Topluluğu	Şenlik	İzmir	19-24.04.2013
27	Sosyal Bil.ve Münazara Topluluğu	Toplantı	Eskişehir	11.04.2013
28	FTR Topluluğu	Kongre	Ankara	12-15.04.2013
29	Yaratıcı Drama Topluluğu	Tiyatro Oyunu	Samsun	08-10.042013
30	Gıda Kontrol Topluluğu	Kongre	Sakarya	18.04.2013
31	Gıda Topluluğu	Kongre	Sakarya	18.04.2013
32	Girişimcilik Topluluğu	Toplantı	Ankara	05.04.2013
33	Türk Msic Topluluğu	Toplantı	Bursa	06-08.04.2013
34	AİBÜ Futbol Takımı	Müsabaka	Sakarya	08.04.2013
35	AİBÜ Tekvando Takımı	Müsabaka	Bartın	04-07.04.2013
36	Yeniçağa MYO	Teknik Gezi	Kocaeli	08.04.2013
37	Yeniçağa MYO-Bolu MYO	Kongre	İstanbul	12.04.2013
38	Mimarlık Mühendislik Fak.	Teknik Gezi	Eskişehir	02.04.2013
39	AİBÜ Masa Tenisi Takımı	Müsabaka	Zonguldak	08-12.04.2013

40	AİBÜ Güreş Takımı	Müsabaka	Kahramanmaraş	02-07.04.2013
41	AİBÜ Satranç Takımı	Müsabaka	Amasya	09-13.04.2013
42	Mimarlık Mühendislik Fak.	Yarışma	İstanbul	11-13.04.2013
43	Güzel Sanatlar Fak.-GÜSAT Top.	Yarışma	İstanbul	27.04.2013
44	Öğrenci Konseyi	Yürüyüş	Çanakkale	24-25.04.2013
45	AİBÜ Karate Takımı	Müsabaka	Kayseri	28.04-01.05.2013
46	Turizm İşlet.ve Otel.YO	Yarışma	Antalya-Manavgat	13-15.04.2013
47	AİBÜ Futsal Takımı	Müsabaka	Çorum	23-28.04.2013
48	AİBÜ Voleybol Erkek Takımı	Müsabaka	Antalya	16-21.04.2013
49	Erasmus Student Network-İBU Topluluğu	Toplantı	Ankara	03-05 Mayıs 2013
50	Türk Dünyası Topluluğu	Teknik Gezi	Çanakkale-Bursa	06-08 Mayıs 2013
51	Türk Dünyası Topluluğu	Şoför Yolluk	Çanakkale-Bursa	06-08 Mayıs 2013
52	TURK MSIC Topluluğu	Toplantı	İstanbul	11-12 Mayıs 2013
53	Genç Tema Topluluğu	Toplantı	Balıkesir	17-19 Mayıs 2013
54	BAMER Topluluğu	Teknik Gezi	İstanbul	28-29 Mayıs 2013
55	Mühendislik Mimarlık Fak. Gıda Müh.	Ders gezisi	Çerkeş/Çankırı	04.05.2013
56	Mühendislik Mimarlık Fak. Makine Müh.	Bilim Şenliği	Bursa	03-05.05.2013
57	Mudurnu MYO Ormancılık Böl.	Teknik Gezi	İstanbul	22.05.2013
58	Mudurnu MYO Ormancılık Böl.	Kongre	Afyon	17-18.05.2013
59	Mühendislik Mimarlık Fak. Makine Müh.	Yarışma	Isparta	15-17.05.2013
60	Beden Eğitimi ve Spor Y.O.	Müsabaka	Adana	05-07.05.2013
61	Beden Eğitimi ve Spor Y.O.	Müsabaka	Adana	09-12.05.2013
62	İlahiyat Fakültesi	Çalıştay	Konya	03.05.2013
63	Fen-Edebiyat Fak.Tarih Bölümü	Ders gezisi	İstanbul	21.05.2013
64	Beden Eğitimi ve Spor Y.O.	Kongre	Kayseri	16-19.05.2013
65	Beden Eğitimi ve Spor Y.O.	Müsabaka	Gaziantep	17-19.05.2013
66	Sağlık Y.O	Ders gezisi	Sakarya	18.05.2013
67	İktisadi İdari Bilimler Fakültesi	Ders gezisi	Ankara	08.05.2013
68	Beden Eğitimi ve Spor Y.O.	Müsabaka	Adana	06-10.05.2013
69	Mühendislik-Mimarlık Fak.Gıda Müh.	Ders gezisi	Ankara	20.05.2013
70	Eğitim Fak.Mat.Öğr.	Sempozyum	Ankara	24.05.2013
71	Tıp Fak.Adli Tıp	Staj	İstanbul	17.05.2013
72	Tıp Fak.Adli Tıp	Staj	İstanbul	31.05.2013
73	Gerede Meslek Y.O.	Ders gezisi	Karabük	13.05.2013
74	İzzet Baysal Günleri(6. Körler Derneği)	Tiyatro	Ankara	12.05.2013

75	Fen Edebiyat Biyoloji Bölümü	Ders gezisi (Araştırma-İnceleme)	Eskişehir-Kütahya-Uşak-Afyonkarahisar-Balıkesir-Ankara	17-22.06.2013
76	BESYO	Ders Uygulama	İzmir/Kuşadası	17-22.06.2013
77	Türk Halk Oyunları ve Halk Müziği Top.	Tanıtım Gezisi	Makedonya-Ohrid	06-11.07.2013
78	Üniversite Sporları Federasyonu Üniversiteler Koordinasyon Toplantısı	Toplantı	Nevşehir	31.10-03.11.2013
79	Bologna Süreci Toplantısı (Öğrenci Konseyi Bşk. ve üyeleri)	Toplantı	Rize	07.11.2013
80	Fen-Edebiyat Fak.Tarih Bölümü öğrencileri araştırma inceleme gezisi.	Ders Gezisi	Bursa	08.11.2013
81	Eğitim Fakültesi	Teknik Gezi	İstanbul	09.11.13
82	Gıda Kontrol Topluluğu	Teknik Gezi	Bilecik	14.11.13
83	Güzel Sanatlar Topluluğu	Teknik Gezi	İstanbul	15.11.13
84	Eğitim Fakültesi	Teknik Gezi	İstanbul	15.11.13
85	Hemşirelik Bölümü + Öğrenci Konseyi	Teknik Gezi	Amasya	16.11.13
86	Öğrenci Konseyi	Toplantı	İstanbul	20.11.13
87	Genç Lojistik Topluluğu	Teknik Gezi	İstanbul	23.11.13
88	Genç TEMA Topluluğu	Toplantı	Ankara	23.11.13
89	Mimarlık Bölümü Öğrencileri Türkiye İnnovasyon Haftası Etkinlikleri	Ders Gezisi	İstanbul	29.11.2013
90	Toplumsal Cinsiyet Topluluğu	Atölye Çalış.	İstanbul	30.11.13
91	Bolu Meslek Yüksekokulu	Teknik Gezi	İstanbul	30.11.13
92	BESYO Deniz Kanosu Türkiye Şampiyonası	Müsabaka	Muğla/Marmaris	06.11.2013 (25-27.10.2013)
93	Öğrenci Konseyi	Kongre	Ankara	07-09 11 2013
94	Üniversite İçi Voleybol Turnuvası	Müsabaka	Bolu(Kampüs)	25.11-17.12.2013
95	Üniversite İçi Salon Futbolu Turnuvası	Müsabaka	Bolu(Kampüs)	25.11-23.12.2013
96	Erasmus Student Network-İBU Topluluğu	Toplantı	Antalya	25-27.11.2013
97	Üniversitelerarası Futbol 2.Lig Grup Birinciliği Müsabakası	Müsabaka	Bartın	25-30.11.2013
98	Türkiye Öğrenci Konseyi Yarının Liderleri Projesi Koordinatörleri Toplantısı	Toplantı	Adana	29.11-01.12.2013
99	Genç Lojistikçiler Topluluğu öğrencileri	Fuar	İstanbul	02.12.2013
100	Genç Tema Topluluğu TEMA Vakfı Ankara	Toplantı	Ankara	02.12.2013
101	Toplumsal Cinsiyet Topluluğu	Toplantı	İstanbul	05.12.2013
102	Bolu Meslek Yüksekokulu (Avrasya Bitki Fuarı)	Fuar	İstanbul	09.12.2013
103	Bolu MYO Kooperatifçilik Bölümü öğrencileri	Ders Gezisi	Ankara-Kastamonu	20-21.12.2013
104	Mudurnu MYO Mimari Restorasyon Programı öğrencileri	Ders Gezisi	İstanbul	24-25.12.2013
105	Müh-Mim. Fakültesi Elektrik-Elektronik Müh.Bölümü öğrencileri	Ders Gezisi	İstanbul	28.12.2013
106	Fen-Edebiyat Fak.Türk Dili Bölümü öğrencileri	Ders Gezisi	Ankara	28.12.2013
107	Gerede Uygulamalı Bilimler Y.O. Bankacılık ve Finans Bölümü	Ders Gezisi	İstanbul	24.12.2013

	öğrencileri			
108	Müh-Mim. Fakültesi Mimarlık Bölümü öğrencileri	Ders Gezisi	İstanbul	03.12.2013
109	Müh-Mim.Fakültesi Mimarlık Bölümü öğrencileri	Ders Gezisi	İstanbul	07.12.2013
110	Dünya Engelliler Günü Etkinlikleri (Altı Nokta Körler Derneği)	Tiyatro	Ankara	03.12.2013
111	2013-2014 Üniversite Voleybol ve Futbol Müsabakaları Mengen MYO	Müsabaka	AİBÜ Gölköy Kampüsü	25.11-23.12.2013
112	2013-2014 Üniversite Voleybol ve Futbol Müsabakaları Yeniçağa Y.Çelik MYO	Müsabaka	AİBÜ Gölköy Kampüsü	25.11-23.12.2013
113	2013-2014 Üniversite Voleybol ve Futbol Müsabakaları Gerede MYO	Müsabaka	AİBÜ Gölköy Kampüsü	25.11-23.12.2013
114	2013-2014 Üniversite Voleybol ve Futbol Müsabakaları Mudurnu MYO	Müsabaka	AİBÜ Gölköy Kampüsü	25.11-23.12.2013
115	Öğrenci Konsey Başkanı İlyas TAŞKIRAN	Toplantı	Adana	29.11-01.12.2013
116	Ulusal Kulüpler Çalıştayı	Toplantı	Kocaeli	19-22.12.2013
117	Ulusal ADK/ADT Kongresi	Kongre	İstanbul	13.12-15.12.2013
118	Üniversiteler arası Korumalı Futbol Müsabakası	Müsabaka	İzmir	28-29.12.2013

Resim 10 . 2013 Yılı Bahar Şenlikleri



Resim 11. 2013 Yılı Bahar Şenlikleri



Resim 12. 2013 Yılı Bahar Şenlikleri



Tablo 23. İzzet Baysal Kültür Merkezi ve Kongre Merkezi Faaliyetleri

Faaliyetin Türü	İzzet Baysal Kültür Merkezi		Kongre Merkezi		Toplam	
	Etkinlik Sayısı	Katılımcı Sayısı	Etkinlik Sayısı	Katılımcı Sayısı	Etkinlik Sayısı	Katılımcı Sayısı
Konferans	41	5635	4	3230	45	8865
Panel	12	1838	3	445	15	2283
Seminer	65	6579	10	4970	75	11549
Toplantı	32	1907	4	770	36	2677
Sempozyum	19	1112			19	1112
Söyleşi	34	1921	3	2560	37	4481
Tören	13	3127	1	220	14	3347
Tiyatro	18	4145	12	7870	30	12015
Dinleti	5	801	1	800	6	1601
Sergi	4	496	1	870	5	1366
Gösteri	20	4991	9	5150	29	10141
Konser	29	5622	16	10330	45	15952
Kongre	8	1184	17	9727	25	10911
Ders	175	11729	597	23110	772	34839
Çalıştay	1	318			1	318
Dans	49	1094			49	1094
Film	7	807			7	807
Kurs	39	1069			39	1069
Prova	19	419	1	80	20	499
Sınav	2	120	1	1000	3	1120
Bilim Şenliği	1	1000			1	1000
Toplam	593	55914	680	71132	1273	127046

Tablo 25. 2013 Yılı Üniversitelerarası Spor Müsabakaları

Faaliyetin Adı	Tarihi	Yer	Sonuç
Bilek Güreşi Türkiye Şamp.(K-E)	13-15 Mart 2013	Bilecik	50kg.Bayan sağ kol Türkiye 1.si Gülsüm GÖKDAŞ 50Kg Bayan sol kol Türkiye 3.sü Gülsüm GÖKDAŞ 55 Kg Bayan Sağ Kol Türkiye 3.sü Özge ÇAMUR
Hentbol 1.Lig Grup Birinciliği (K)	04-08 Mart 2013	Kocaeli	Grup 3.sü
Tenis 2.Lig Grup Birinciliği (K-E)	18-21 Mart 2013	Antalya	Kadınlar Grup 1.si (Süper Lige çıkmıştır.) Erkekler Grup 3.sü
Kros Türkiye Şampiyonası	25-26 Mart 2013	Isparta	Ramazan ÖZDEMİR Türkiye 7.si
Futbol 1.Lig Grup Birinciliği	26-30 Mart 2013	Sakarya	2.lige düştü

Güreş Türkiye Şampiyonası	03-07 Nisan 2013	Kahramanmaraş	55Kg. Türkiye 3.sü İmdat UÇAR 74Kg. Türkiye 5.si İlyas ÇAKIR
Salon Hokeyi Türkiye Şamp.(K-E)	03-07 Nisan 2013	Bolu	Kadınlar Türkiye Şampiyonu Erkekler Türkiye 2.si
Taekwon –Do Türkiye Şampiyonası (K-E)	04-06 Nisan 2013	Bartın	Dereceye girilmedi
Satranç Türkiye Şampiyonası	09-13 Nisan 2013	Amasya	Dereceye girilmedi
Masa Tenisi Türkiye Şamp.(K-E)	09-12 Nisan 2013	Zonguldak	Bayanlar Türkiye 5.si
Volebol 1.Lig Müsabakaları (E)	17-21 Nisan 2013	Antalya	Grup 3.sü
Deplasmanlı Futsal Playoff Müs.	24-28 Nisan 2013	Çorum	Grup 3.sü
Karate Türkiye Şampiyonası (K-E)	29 Nisan-01 Mayıs	Kayseri	Dereceye girilmedi
Üniv.Arası Tırmanış Yarışmaları	06-07 Mayıs 2013	Adana	Dereceye Girilmedi
Atletizm Türkiye Şampiyonası (K-E)	07-10 Mayıs 2013	Adana	Gülle Tama 3.sü Volkan KARAKAŞ Disk Atma 5.si Volkan KARAKAŞ Yüksek Atlama 5.si Sarp BAYRAKTAR 100 Mt. 8.Sİ Ebru AYDOĞDU 200 Mt. 7. Si Ebru AYDOĞDU
Yüzme Türkiye Şampiyonası	08-10 Mayıs 2013	Adana	Dereceye girilmedi.
Oriyantring Türkiye Şampiyonası	17-19 Mayıs 2013	Gaziantep	Dereceye Girilmedi.
Futbol 2. Lig Grup Birinciliği	26-30 Kasım 2013	Bartın	Grup 1. olarak 1.lige çıkmıştır.

Tablo 26. 2013 Yılı Üniversite İçi Spor Müsabakaları

Faaliyetin Adı	Tarihi	Yer	Sonuç
Üniversite İçi Masa Tenisi Tur. (Kadın-Erkek)	15-16-17 MAYIS 2013	SPOR MERKEZİ SALON C	TAKIM BESYO, 2. İ.İ.B.F, 3. MÜ.Mİ.FAK. FERDİ KADINLAR ERKEKLER TUĞBA SANCAK 1. EMRE KAYA SÜMEYRA GÜZEL 2. MUHAMMET GÜRE ELİF ADANIR 3. KAAN YOĞURTÇU
Üniversite İçi Futbol Tur.	08.04.2013 / 20.05.2013	A.İ.B.Ü. FUTBOL SAHASI	1. BESYO 2. BOLU M.Y.O. 3. MUDURNU MYO.
Üniversite İçi Basketbol Tur. (Kadın - Erkek)	29.04.2013 / 21.05.2013	SPOR MERKEZİ SALON B	BAYANLAR ERKEKLER 1.EĞİTİM FAK 1.MÜH.Mİ.FAK 2.FEN-EDE.FAK. 2.FEN-EDE.FAK. 3.İ.İ.B.F. 3.İ.İ.B.F.
Üniversite İçi Voleybol Tur. (Kadın-Erkek)	25.11.2013- 10.12.2013	SPOR MERKEZİ SALON B	BAYANLAR ERKEKLER 1.BMYO 1.BESYO 2.BESYO 2.İ.İ.B.F 3.EĞİTİM FAK. 3.TIP FAK.
Üniversite İçi Futsal (Salon Fut.) Tur.	25.11.2013- *23.12.2013	C SALONU	1. FEN-*EDE.FAK. 2. MÜH.Mİ.FAK. 3. BESYO

Resim 13. Spor Alanları



Resim 14. Spor Alanları



Resim 15. Spor Alanları



5.6 Bütçe İşlemleri ve Öğrenci İşleri Hizmetleri

Üniversitemiz Fakülte, Yüksekokul, Enstitü ve diğer birimlerinde 2547 sayılı Kanununun 46. maddesi gereğince haklarında iş kazası ve meslek hastalığı riskine karşı sosyal güvence hükümleri uygulanan ve 15 Mart 2011 tarihinden itibaren hiçbir sağlık güvencesi olmayan öğrencilerimizin Genel Sağlık Sigortası prim ödemeleri Üniversitemiz tarafından karşılanan Kısmi Zamanlı Öğrenciler çalıştırılmakta olup 01 Ocak 2013 – 31 Aralık 2013 döneminde 1908 kız 1411 erkek öğrenci olmak üzere toplam 3229 öğrenci çalıştırılmıştır.

İlgili Kanun ve Yönetmelikler çerçevesinde başkanlığımızın gelir ve gider bütçesinin hazırlanması, aylık özel ödenek gelirleri kayıt işlemleri, ödeneklerin takibi, kısmi zamanlı öğrenci çalıştırmayla ilgili birimlerle koordinasyonun sağlanması, kısmi zamanlı öğrencilerin SGK giriş ve işten ayrılış işlemleri, prim ödemeleri ve maaşlarının ödenmesi, Zorunlu staj yapan öğrencilerin Meslek Hastalığı ve İş Kazası sigorta primleri takibi, birimlerle koordinasyon sağlanması ve ödemelerinin yapılması, Geçici ve sürekli işçilerin SGK işe giriş ve işten ayrılış işlemleri, prim ödemeleri, özlük haklarının takibi ve maaşlarının ödenmesi, birimimizin 6 aylık ve yıllık faaliyet raporlarının hazırlanması, 3'er aylık performans programlarının hazırlanması, stratejik planının hazırlanması, yurtlarımızdan ayrılan öğrencilerimizin yurt depozito ücretlerinin iadeleri ile yurt ücretlerinin tahakkuk işlemleri, katkı payı iadeleri, Yurt ücretleri ve depozito tutarlarının aylık takibi ve birim arşivi işlemleri bu bölümümüz tarafından yürütülmektedir.

Tablo 27. Kısmi Zamanlı Çalışan Öğrenci Sayıları

Aylar		Kız	Erkek	Toplam
1	Ocak	198	143	341
2	Şubat	186	141	237
3	Mart	203	154	357
4	Nisan	236	168	404
5	Mayıs	235	167	402
6	Haziran	235	170	405
7	Temmuz	69	59	128
8	Ağustos	64	56	120
9	Eylül	60	56	116
10	Ekim	13	23	36
11	Kasım	203	134	337
12	Aralık	206	140	346
TOPLAM		1908	1411	3229

5.7 Satınalma Hizmetleri

Çalışma konuları ile ilgili yeni çıkan veya değişen mevzuatları yakından takip ederek, mali yılı bütçesinden genel yönetime ilişkin giderler ile öğrencilerimize yönelik beslenme, sağlık, kültür ve spor faaliyetlerine ilişkin mal ve hizmet alımları, menkul ve gayrimenkul mal alımları ve bakım/onarımları ile ilgili hizmetleri satın almak ve tahakkuk belgelerinin hazırlanması işlemlerini yürütmek, şeffaf kamuoyu denetimine açık satınalma süreci oluşturmak, tüm alımların web ortamında duyurarak rekabeti ve eşit müracaatı artırmak bu bölümümüz tarafından yapılmaktadır.

Tablo 28. 2013 Yılı Satınalma Hizmetleri

2013 Yılı Satınalma Faaliyetleri	KDV Hariç (TL)
2013 Yılında Yapılan İhaleler	
Yemek Hizmeti Alımı (700.000 öğün) (19.07.2013)	3.080.000,00
Mezuniyet Töreni (Hizmet Alımı)	30.000,00
88 Kalem Spor Malzemesi Alımı (Mal Alımı)	177.407,40
77 Kalem Laboratuvar Cihaz ve Aletleri Alımı (Mal Alımı)	85.675,00
2013 Yılında Doğrudan Teminle Yapılan Alımlar	
45 Adet Hizmet Alımı	171.292,89
118 Adet Mal Alımı	618.675,76
12 Adet Hizmet Alımı (22/a)	30.153,33
23 Adet Telefon Ödemesi	1.799,75
39 Adet Doğalgaz Ödemesi	81.562,09
12 Adet Elektrik Ödemesi	39.251,16
TOPLAM	4.315.817,38

5.8 Taşınır Kayıt ve Kontrol Birimi Hizmetleri

Başkanlığımızda taşınır kayıt kontrol işlemleri 10.12.2003 tarihli ve 5018 sayılı kamu mali yönetimi ve kontrol kanununun 44. Maddesi ve bu kanuna istinaden yayınlanan (18 Ocak 2007 tarih ve 26407 sayılı resmi gazete) Taşınır Mal Yönetmeliği doğrultusunda yürütülmektedir.

Başkanlığımız taşınır kayıt ve kontrol birimi çalışanları, taşınır işlemlerinin aksaksız yürütülmesinden ve devlet malının korunmasından sorumlu olduklarının bilincinde olarak, değişik kaynaklardan gelen demirbaş ve sarf malzemeler ile ilgili işlemleri iki ambarda yürütmekte ve taşınırlara ait demirbaş/sarf kayıtlarını, zimmet işlemlerini yapmaktadırlar. Giriş ve çıkış işlemlerini Strateji Geliştirme Daire Başkanlığına bildirmektedirler. 2013 yılında Maliye Bakanlığı Kamu Harcama ve Muhasebe Bilişim Sistemi (KBS) alt modülü olan Taşınır Kayıt ve Yönetim Sistemi (TKYS) envanter kayıtların girişleri yapılmıştır. 484 adet giriş, 516 adet çıkış, 31 adet zimmet fişi düzenlenerek yıl sonu sayım işlemi ile sorunsuz olarak kapatılmıştır.

Üniversitemizde düzenlenen temel atma, açılış, bahar şenlikleri, İzzet Baysal şükran günleri, 2012-2013 Öğretim Yılı Mezuniyet törenleri, İzzet Baysal ölüm yıldönümü vs. için gerekli olan malzeme temini ve organizasyon işlemleri gerçekleştirilmiştir.

2013 yılında 974 adet araç tanıtım pulu satışı yapılmış, elde edilen gelir ilgili banka hesabına periyodik olarak yatırılmıştır.

Öğrenci topluluklarının web sayfalarının bilgi ve resim güncelleştirmeleri yapılmıştır. 2013 yılında 70 adet kitap standı açılmıştır. Stant organizasyonları sözleşme ve üst yazışmaları yapılmıştır.

5.9 Gelen Giden Evrak

Tablo 29. Gelen ve Giden Evrak Sayıları

Gelen giden evrak sayısı	Evrak Sayısı
Gelen	4033
Giden	1030

6. Yönetim ve İç Kontrol Sistemi

6.1 Atama

Başkanlığımız personeli, TC Başbakanlık Devlet Personel Başkanlığı tarafından Üniversitemize tahsis edilen kadrolara atanan personel arasından seçilerek atanmaktadır.

Daire Başkanlığımızda yürütülen faaliyet alanlarına ilişkin olarak görev ve talimatlar; Daire Başkanı ile başlayan, ilgili şube Müdürlüğü tarafından şube Müdürü, şef, Memur kademelerini izleyerek yerine getirilmektedir.

6.2 Satın Alma ve İhale Süreci

Daire Başkanlığımız tarafından mal ve hizmet alım işlerine ait alımlar ile avans talepleri; 6245 sayılı Harcırah Kanunu, 4734 sayılı Kamu İhale Kanunu ve 5018 sayılı Kamu Mali Yönetimi ve Kontrol Kanunu ile ilgili diğer mevzuat hükümleri uygulanarak gerçekleştirilmektedir.

Bu alımlar kanunda belirtilen alım usulleri uygulanarak gerçekleştirilmektedir. Buna ilişkin süreçler:

- ✓ Doğrudan Temin Usulüyle Alım
- ✓ Açık İhale Usulüyle Alım
- ✓ Pazarlık Usulüyle Alım

6.3 Mali Yönetim ve Harcama Öncesi Kontrol

Daire Başkanlığımızın bütçesinin hazırlanması ve uygulanması hesap verilebilirliği ve mali saydamlığı sağlamak üzere 5018 sayılı Kamu Mali Yönetimi ve Kontrol Kanunu'na uygun şekilde gerçekleştirilmektedir.

Daire Başkanlığımız bünyesinde gerçekleştirilen harcamaların mevcut kanun ve yönetmeliklere uygunluğu ilgili birimler tarafından kontrol edilmektedir daha sonra harcamaya ilişkin evraklar gerekli mali ve muhasebe işlemlerinin gerçekleştirilmesi için Üniversitemiz Strateji Geliştirme Daire Başkanlığı'na gönderilmektedir.

6.4 İç Kontrol Sistemi

Sağlık Kültür ve Spor Daire Başkanlığı İç Kontrol Sistemi çalışmaları 5018 sayılı Kamu Mali Yönetim ve Kontrol Kanunu'na göre hazırlanmış olup; İç Kontrol Sistemi'ne ilişkin çalışmalara Üniversitemiz Strateji Geliştirme Daire Başkanlığı koordinasyonunda devam edilmektedir.

II. AMAÇ VE HEDEFLER

A-Başkanlığımızın Amaç ve Hedefleri

Amaç : Sunduğumuz hizmetlerin nitelik ve nicelik yönünden geliştirilmesi.

Hedef 1: Kültür, sanat ve spor alanlarında var olan alt yapıyı öğrencilerimizin kullanımına her an hazır bulundurmak.

Hedef 2: Spor branşlarında düzenlenen turnuvaları çeşitlendirmek, katılımı arttırmak.

Hedef 3: Sosyal ve Kültürel etkinlikleri çeşitlendirerek katılımı arttırmak

Hedef 4: Üniversiteler arası yarışmalarda Üniversitemizi daha fazla branşlarda temsilini sağlamak

Hedef 5: Yapılan etkinliklerin ulusal ve uluslararası düzeyde gerçekleşmesini sağlamak.

Performans Göstergesi 1 : Öğrenci ve Çalışan Memnuniyeti Anketi sayısı ve sonuçları

Performans Göstergesi 2 : Yıllık durum ve analiz raporu

Amaç : Birim faaliyetleriyle ilgili etkin iletişimin sağlanması

Hedef 1: Tanıtım açısından sürekli kurumsal gelişim çerçevesinde Web sitesi ile tanıtım yapılması

Performans Göstergesi : Yıllık faaliyet raporları

Amaç: Üniversite öğrencilerinin aktif olarak spor etkinliklerine katılımını sağlamak

Hedef 1:Çeşitli dallarda ligler kurulması

Hedef 2: Üniversiteler arası turnuvaların üniversitemizde yapılmasının sağlanması

Hedef 3: Başarılı sporcuların desteklenmesi

Performans Gösterisi:Yıllık Analiz Raporu ve Memnuniyet Anketi

Amaç: Öğrenci ve personelimizin artışı da göz önüne alınarak sağlık hizmetlerinden daha fazla yararlanmanın sağlanması

Hedef 1: Sağlık merkezi binasının temini ve Sağlık Merkezinin öğrencilerin daha çok yararlanabileceği merkezde olması

Hedef 2:Çeşitli poliklinik servislerinin kurulması

Performans Göstergesi:Yıllık Faaliyet Raporları

Amac: Öğrencilerin ruhsal ve bedensel gelişiminin tüm yönleriyle takibinin sağlanması

Hedef 1: Gençlik Eğitim Merkezinin Kurulması

Hedef 2: Psikolojik Danışma ve Rehberlik servisinin kurularak alanında uzman kişilerle hizmet verilmesi

Hedef 3: Mesleki Bilgilendirme Toplantıları düzenlenmesi

Hedef 4: Üniversitemizi yeni kazanan öğrencilere gerekli oryantasyon eğitiminin verilmesi

Performans Göstergesi: Memnuniyet Anketi ve Çeşitli Rehberlik Anketleri

Amac : Birim personelinin niteliklerinin iyileştirilmesi

Hedef 1: Yöneticileri ve personeli hizmet içi eğitime tabi tutmak

Hedef 2: Yöneticilerin ve personelin kurs, seminer vs... gibi katılmasını sağlayarak, kişisel ve mesleki açıdan geliştirmesini desteklemek

Hedef 3: Sözleşmeli ve Geçici personel temini ile birimizin ve diğer birimlerin eleman ihtiyacını karşılamak.

Performans Göstergesi 1: Hizmet içi eğitim, kurs ve seminerlere katılan personel sayısı

Performans Göstergesi 2: Gerçekleştirilen hizmet içi eğitim sayısı

Amac : Çevrimiçi ağ oluşturup, resmi yazışmaları yeni çıkan e- imza kanunu ile bilgisayar üzerinden yaparak, veri akışını sağlamak (Kırtasiye giderlerinden ve zamandan azami tasarruf sağlamak amacıyla)

Hedef : 2015 yılı sonuna kadar gerekli alt yapının (donanım ve uzman personelin) sağlanması

Performans Göstergesi : Analiz Raporu

Amac : Hizmet verdiğimiz alanlarda öğrenci ve personelimizin sorunlarının ve ihtiyaçlarının süratli ve acil bir şekilde çözümünü sağlamak amacıyla tek telefonla (7/24 saat hizmet verecek şekilde) çalışacak bir birimin kurulması

Hedef : 2015 yılı sonuna kadar gerekli alt yapının sağlanarak birimin faaliyete başlaması

Performans Göstergesi : Öğrenci ve Çalışan Memnuniyeti Anketi , Yıllık Analiz Raporu

Amac : Malzeme ve ihtiyaç Planlama Ünitesinin Daha Etkin bir şekilde Kullanılmasını sağlamak

Hedef 1: Ürün hizmet açısından maliyetleri düşürmek ve kaliteyi sürekli hale getirmek

Hedef 2: Tedarik zinciri stratejisi ile mal, ürün ve hizmet temininde sürelerin hesaplanması, en uygun kalitede ve fiyata mal ve hizmet almak, iyi belgelendirilmiş ve gerekçelendirilmiş, talep dosyaları hazırlamak, Elektronik Kamu Satın Alma Sistemine entegre olmak

Hedef 3: Satınalma bünyesindeki Malzeme ve ihtiyaç Planlama Ünitesini 2014 yılı sonuna kadar daha faal hale getirmek

Performans Göstergesi : Yıllık durum ve Analiz Raporu

Amaç : Hizmet verdiğimiz tüm alanların ileri teknoloji olanakları ile donatılıp en kaliteli şekilde öğrencilerimize ve personelimize sunulması

Hedef 1 :Başkanlığımız Otomasyon Sistemini 2015 yılı sonuna kadar kurmak, yaygınlaştırmak ve tamamlamak

Hedef 2 : Başkanlığımızın imkanları doğrultusunda teknolojiyi ve bilişim araçlarını takip ederek sürekli güncellenmesini sağlamak

Performans Göstergesi : Teknik ve Teknolojik Alt Yapı ile Donanım sayısı

Amaç : Sunduğumuz hizmetlerle öğrencilerimizin, personelimizin ve hizmet alanlarımızın memnuniyetini en üst seviyeye çıkartmak

Hedef 1: Öğrencilerimizin beden ve ruh sağlıklarını korumak ve topluma yararlı bireyler haline getirmek amacıyla, kültür, sanat ve spor alanlarında başarılarının devamı için mevcut alt yapıyı geliştirmek.

Hedef 2: Öğrencilerin ilgi duydukları alanlarda çeşitli uzman öğretmenler ile hizmet alımı yöntemi ile kurslar düzenlemek

Hedef 3: Personelimizin üniversitemizin diğer birimlerinde çalışan personelle arasındaki ilişkiyi kuvvetlendirmek amacıyla kaynaştırıcı, eğlendirici ve kültürel faaliyetlerde bulunmak

Performans Göstergesi : Öğrenci ve Çalışan Memnuniyeti Anketi sayısı ve sonuçları

B- Temel Politikalar Ve Öncelikler

Tüm faaliyetlerin saydamlık ve hesap verilebilirlik anlayışı ile yerine getirilmesinin sağlanması, karar alma ve uygulamada çalışan personelin katılımının ön planda tutulması ve sorumluluk verilmesidir. Çalışanların takım bilinci içerisinde bilgi ve becerilerinin, katılım ve özendirilmenin arttırılacağı imkânlar oluşturulmasının yanında;

- ✓ Başarıyı özendirmek ve önemsemek,
- ✓ Gelişime açık olmak,
- ✓ Kurallara bağlı olmak,
- ✓ Topluma ve çevreye duyarlı olmak,
- ✓ Ulusal ve kültürel değerleri gözetmek,
- ✓ Etik değerlere bağlı olmak,

- ✓ Kaynakları etkin ve verimli şekilde kullanmak,
- ✓ İdealist olmak,
- ✓ Saygılı olmak,
- ✓ Sorumluluk bilinci taşımak,
- ✓ Çalışkanlık,
- ✓ Liderlik,
- ✓ Liyakat,
- ✓ Güvenilirlik,
- ✓ Dürüstlük,
- ✓ İşbirliğine açık olmak,
- ✓ Özverili olmak,
- ✓ Adil olmak,
- ✓ Akılcı olmak
- ✓ Üniversitemizin tüm değerlerini kabul etmek.

III. FAALİYETLERE İLİŞKİN BİLGİ VE DEĞERLENDİRMELER

A-Mali Bilgiler

1- Bütçe Uygulama Sonuçları

a- Bütçe Gelirleri

Tablo 30. 2013 Mali Yılı Gelirler Çizelgesi

Gelir Kalemleri	Özgelirler 2013
Örgün ve Yaygın Eğitimden Elde Edilen Gelirler	4.134.036,32-TL
İkinci Öğretimden Elde Edilen Gelirler	623.753,14-TL
Tezli Yüksek Lisans Gelirleri	71.462,10-TL
Doktora Gelirleri	5.289,00-TL
Sosyal Tesis İşletme Gelirleri	436.184,32-TL
Açıköğretim Fakültesi Gelirleri	11.819,00-TL
Diğer Hizmet Gelirleri	3.015.072,65-TL
Toplam Gelir	8.297.616,53-TL
2013 Mali Yılı Beklenen	7.561.000,00-TL
Gelir Fazlası	736.616.53-TL

b- Bütçe Giderleri

Tablo 31. 2013 Mali Yılı Giderler Çizelgesi

Gider Kalemleri	Ekonk. Kod	Açıklamalar	2013 Mali Yılı Gerçekleşen	2013 Mali Yılı KGÖ	Gerçekleşme Oranı %
BESLENME	03.5	Müteahhitlik Hizmetleri (Yemek Hizmet İhaleleri)	2.630.159,54	2.800.000,00	93,93%
BARINMA	01.1	Fazla Çalışma	11.450,65	11.000,00	104,10%
	03.2	Tüketime Yönelik Malzeme Alımları (yakacak Alımları, Elektrik Alımları)	60.900,23	395.000,00	15,42%
	03.5	Müteahhitlik Hizmetleri (Temizlik Hizmet İhaleleri), Telefon Abonelik ve Kullanımı, Taşıt Kiralaması	279.229,33	312.000,00	89,50%
	03.7	Yurtların Bakım Onarımı	122.575,16	136.000,00	90,13%
	03.8	Bakım Onarım	0,00	13.000,00	0,00%
SAĞLIK	03.2	Mediko Malzeme Alımı	10.967,10	24.000,00	45,70%
	03.9	Tedavi ve İlaç Giderleri	2.510,37	0,00	0,00%
KÜLTÜR VE SPOR	03.2	Tüketime Yönelik Malzeme Alımları (Akaryakıt ve Yağ, Spor Malzemeleri, Tören Malz., Diğer Özel Malz.)	232.914,68	234.000,00	99,54%
	03.3	Yurtiçi Geçici Görev Yollukları	106.099,70	180.000,00	58,94%
	03.5	Hizmet Alımları (İlan Giderleri, Taşıt Kiralaması Giderleri)	120.318,77	272.000,00	44,23%

DİĞER	01.1	Memurlar	413.391,55	513.000,00	80,58%
	01.2	Sözleşmeli Personel	63.953,60	175.000,00	36,54%
	01.3	Geçici İşçi Ücretleri	247.937,49	259.000,00	95,73%
	01.4	Kısmi Zamanlı Çalışanların Ücretleri	650.653,53	700.000,00	92,95%
	02.1	Memurlar SGK Ödemesi	53.210,17	80.000,00	66,51%
	02.2	4-B SGK Ödemeleri	6.732,28	17.000,00	39,60%
	02.3	İşçi SGK Ödemeleri	55.194,94	78.000,00	70,76%
	02.4	Kısmi Zamanlı Öğrenciler SGK Ödemeleri	45.768,28	80.000,00	57,21%
	03.2	Tüketime Yönelik Malzeme Alımları (Sosyal Tesis ve Diğer) Yiyecek İçecek Temizlik, Yakacak, Elektrik Kırtasiye Büro Malz.	563.709,80	1.074.000,00	52,49%
	03.5	Hizmet Alımları (Sosyal Tesis Temizlik Elemanları Maaş Ödemesi ve Diğer)	69.808,82	70.000,00	99,73%
	03.7	Yurt Bakım Onarım Giderleri ve Büro ve İşyeri Malzeme Alımları Büro ve İşyeri Mak. TeçAlım.Diğer Dayanıklı Malz.Alımları	158.213,42	128.000,00	123,60%
	03.8	Sosyal Tesis Bakım ve Onarım	11.180,50	20.000,00	55,90%
06.1	Mamul Mal Alımları, İşyeri Makine Teçhizat Alımları, Bilgisayar Alımları (İhaleler)	586.510,77	0,00	0,00%	
TOPLAM			6.503.390,68	7.571.000,00	85,90%

c- Yatırım Programı

Tablo 32. 2013 Yatırım Programı İzleme Ve Değerlendirme Raporu

S.No	ÖDEME KALEMİ	TUTAR (TL)	AÇIKLAMA
1	09.4.1.00-2-06.1.2.04 (Laboratuvar cihazı alımı)	101.096,50	Üniversitemiz Mühendislik Mimarlık Fakültesi öğrenci laboratuvarlarında kullanılmak üzere 77 kalem cihaz ve malzeme alımı.
2	09.4.1.00-2-06.1.2.02 (Bilgisayar alımları)	44.616,98	Görme engellilerin bilgi gereksinimini sağlamak üzere 8 kalem yazılım ve donanım malzemesi alımı.
3	09.4.1.00-2-06.1.2.90 (Diğer makine teçhizat alımları)	19.116,00	Görme engellilerin bilgi gereksinimini sağlamak üzere 8 kalem yazılım ve donanım malzemesi alımı.
4	09.4.1.00-2-06.1.2.90 (Diğer makine teçhizat alımı)	80.043,65	Üniversitemiz Fakülte ve Yüksekokulları öğrenci laboratuvarlarında kullanılmak üzere 60 adet projeksiyon cihazı alımı.
5	09.4.1.00-2-06.1.2.02 (Bilgisayar alımı)	39.232,57	Başkanlığımız ve bağlı birimleri için 20 adet dizüstü bilgisayar, Kongre Merkezi ile Kültür Merkezinde kullanılmak üzere 2 adet tablet bilgisayar alımı.

6	09.4.1.00-2-06.1.1.01 (Büro mefruşatı alımı)	75.718,24	Üniversitemiz yemekhanelerinde kullanılmak üzere 800 adet yemek sandalyesi alımı.
7	09.6.0.07-2-06.1.2.02 (Bilgisayar alımı)	511.869,84	Üniversitemiz Fakülte ve Yüksekokulları öğrenci labratuvarlarında kullanılmak üzere 240 adet bilgisayar kasası ve LCD ekranı alımı.
8	09.6.0.07-2-06.1.1.90 (Diğer mefruşat alımı)	887,11	Sağlık Merkezi-Mediko'da kullanılmak üzere 2 adet arabalı minderli sedye alımı.
9	09.6.0.07-2-06.1.1.01 (Büro mefruşatı alımı)	124.271,66	Başkanlığımız ve bağlı birimlerinde kullanılmak üzere 6 adet arşiv dolabı,33 adet çalışma masası,41 adet sehpa,18 adet çalışma koltuğu,3 adet ikili ile 6 adet tekli koltuk,200 adet ahşap yemek masası,100 adet bilgisayar masası,7 adet keson,10 adet ikili ve 20 adet üçlü bekleme koltuğu alımı.
10	09.6.0.07-2-06.1.2.01 (Büro makineleri alım)	16.285,37	Başkanlığımız ve bağlı birimlerinde kullanılmak üzere 20 adet IP telefon ve 8 adet yazıcı alımı.
11	09.6.0.07-2-06.1.6.90 (Kağıt ürünleri)	582,33	Başkanlığımız ve bağlı birimlerinde kullanılmak üzere 175 adet dar klasör alımı.
12	09.6.0.07-2-06.1.4.01 (Kara taşıt alımları)	17.228,00	Kampüs alanı içerisinde malzeme taşıma ve öğrenci etkinliklerinde kullanılmak üzere 1 adet elektrikli yük taşıma aracı alımı.
13	09.4.1.00-2-06.3.1.01 (Bilgisayar yazılımı alımı)	7.918,98	Görme engellilerin bilgi gereksinimini sağlamak üzere 3 adet ekran okuma yazılımı ve 3 adet ekran büyütme programı yazılımı alımı.
14	09.4.1.00-2-06.3.3.01 (Lisans alımları)	16.992,00	Öğrencilerin güvenli şekilde internete bağlanmaları için ateş duvarı alımı.
15	09.4.1.00-2-06.3.3.01 (Lisans Alımları)	17.405,00	Üniversitemiz öğrencilerinin yerleşke alanında daha güvenli bir şekilde bilgisayarları kullanabilmeleri için anti virüs yazılım lisansının güncellenmesi
	TOPLAM	1.073.264,23	

2- Temel Mali Tablolara İlişkin Açıklamalar

Bilindiği gibi 2012 yılından itibaren Maliye Bakanlığınca yapılan yeni düzenleme nedeni ile Başkanlığımıza ikinci öğretim öğrenim kredilerinden verilen tutarın % 10'a düşürülmesi nedeniyle gelirlerimizde azalış meydana gelmiştir. Buna karşın öğrenci sayılarımızın artması ile 2013 yılı içerisinde görülen gelir-gider farkındaki azalmanın nedeni ödeneğin azalması, giderlerin ise artmasıdır.

2013 mali yılında Başkanlığımız 09.4.1.00/06.1 – 09.4.1.00/06.3 tertiplerinden 500.000 TL. ödenek tahsis edilmiş olup bu ödeneğin tamamı harcanmış, harcanan diğer kısmı öz gelirlerinden 09.6.0.07/06.1 tertibine gelir fazlasından 600.000,00-TL ödenek kaydı yapılarak karşılanmıştır. Ayrıca gelir fazlasından 09.6.0.04/01.1 tertibine 1.000,000-TL, 09.6.0.04/03.7 tertibine 30.000,00-TL, 09.6.0.05/03.9 tertibine 50.000,00-TL, 09.6.0.07/03.7 tertibine 45.000,00-TL ödenek kaydedilmiştir.

3- Mali Denetim Sonuçları

Başkanlığımızın gelirleri genel olarak öğrenci harçlarından oluştuğu için bu gelirlerin miktarı üzerinde fazlaca bir tasarrufumuz bulunmamaktadır. Giderlerimiz ise 5018 Sayılı Kamu Mali Yönetimi ve Kontrol Kanunu'nun İç Kontrole yönelik hükümleri uyarınca iç kontrole tabi tutulmaktadır. Ayrıca tüm işlemlerimiz Üniversitemiz Strateji Geliştirme Dairesi Başkanlığı ve Sayıştay tarafından denetlenmektedir.

B-Performans Bilgileri

1- Faaliyet ve Proje Bilgileri

2013 Yılı Faaliyet raporu içeriğinde ayrıntılarıyla açıklanmıştır.

2- Performans Sonuçlarının Değerlendirmesi

2013 Yılı Faaliyet raporu incelendiğinde Başkanlığımızın çoğu alanlarda gelişme kaydettiği görülecektir. Başkanlığımızca düzenlenen kültürel etkinlik sayısı, öğrenci topluluğu sayısı, topluluk faaliyetleri sayısı, spor müsabakalarında elde edilen madalya sayısı ve spora yönelik faaliyet gösteren öğrenci topluluk sayılarında her yıl düzenli olarak artış sağlanmıştır. İl dışı spor müsabakalarına katılan öğrenci sayısı ve spor etkinliği sayısında dalgalanmalar görülmekte, yurt içi spor müsabakalarına katılım sayılarında ise bir düşüş gözlenmektedir. Bunun nedeni ise spor branşlarının azalması olarak izah edilebilir.

2012 yılında yapılan yasal düzenleme ile Sağlık Kültür ve Spor Dairelerine ikinci öğretim öğrenim kredilerinden verilen ödenek % 10'a düşürülmüştür. Bu durum faaliyetlerinin finansmanı büyük ölçüde öz gelire bağlı olan Başkanlığımızın gelirleri üzerinde olumsuz etki yapmıştır..

Bütün bu ekonomik olumsuzluklara rağmen Başkanlığımızın performansı son derece başarılıdır.

3- Performans Bilgi Sisteminin Değerlendirilmesi

Başkanlığımızın görev verdiği personelimiz, performans verilerini düzenli bir şekilde toplanması ve değerlendirilmesini sürekli şekilde yapmakta her türlü veri Başkanlığımız tarafından düzenli bir şekilde değerlendirilmektedir.

IV-KURUMSAL KABİLİYET VE KAPASİTENİN DEĞERLENDİRİLMESİ

A- Birimimizin Üstünlükleri

- ✓ Üniversitemizin İzzet Baysal Vakfı tarafından maddi ve manevi anlamda desteklenmesinin avantajlarının bulunması
- ✓ İlgili mevzuatlara titizlikle uyulması
- ✓ Personelin ilgili mevzuatlara hakim olması
- ✓ Personel arasındaki iletişim ve işbirliğinin güçlü olması
- ✓ Çalışanların genç, özverili, azimli ve paylaşımcı olması
- ✓ Hiyerarşik yapının sağlıklı olarak işlemesi
- ✓ Personelimizin yeni teknolojileri yakından takip etmesi ve kullanmaya yatkın olması
- ✓ Öğrencilerle oluşturulan güven ortamı
- ✓ Öğrenci odaklı çalışılması
- ✓ Kısmi Zamanlı Öğrenci çalıştırma imkanının sağlanması
- ✓ Spor ve Kültür alanında sistemli çalışma sonucu ülke içi başarılarının olması
- ✓ Öğrenci toplulukları ile sivil toplum kuruluşları arasındaki işbirliğinin bulunması
- ✓ Spor tesislerinin halka açık olması
- ✓ Başkanlığımızın kendi öz gelirlerinin olması
- ✓ Birimler arası iletişim ve paylaşımın etkin olması
- ✓ Makina, teçhizat ve teknolojik araç olarak yeterli donanıma sahip olma ve temininde kolaylık

B- Birimimizin Zayıf Yönleri

- ✓ Hekim eksikliği
- ✓ Fiziki alan yetersizliği (Mediko ve Sağlık Merkezi v.s.)
- ✓ Hizmet içi eğitimlerinin sayısının azlığı
- ✓ Birimin hizmetlerinin faydalananlara tanıtımının yetersiz olması
- ✓ Ambarların birimize uzaklığı nedeniyle ulaşım zorluğu
- ✓ Başkanlığımızın bağlı birimlerine uzak mesafede olması
- ✓ Öğrencilerin barınma ihtiyaçlarının yeterince karşılanamaması
- ✓ Öğrenci topluluk faaliyetlerinin yürütülebileceği oda, salon ve saha yetersizliği

C-Değerlendirme

Başkanlığımız verilen görevleri eksiksiz ve doğru bir şekilde yürütmeye çalışmaktadır. Personelimiz; ekip anlayışını benimsemiş olarak mevzuatlara uygun, bir şekilde iş akışını yürütmeye devam etmektedir. Bunun yanında hizmet içi eğitim olanaklarının azlığı personelin kendini yenilemesini ve iş akışını etkilemektedir. 2013 yılı bütçesi tahsis edilen ödenekler doğrultusunda istenilen hedefe ulaşmış sayılmaktadır.

V- ÖNERİ VE TEDBİRLER

Üniversitemiz öğrenci ve çalışanlarına yönelik sanatsal ve kültürel etkinlik ve organizasyonları artırmak, düzenlenen etkinliklere izleyici ve katılımcı sayısı, sinema salonu gibi fiziki imkânları artırarak, yapılan etkinliklerin Bolu halkına daha etkin bir şekilde duyurulup halkın katılımının daha da fazla artırılması gerektiği düşünülmektedir.

Öğrencilerimizin spor faaliyetlerine katılımının artırılması için gerekli olanaklar sağlanmalı, spor alanlarında var olan alt yapıyı öğrencilerimizin kullanımına her an hazır bulundurup, spor branşlarında düzenlenen turnuvaları çeşitlendirerek, katılımı artırılmalı, Üniversiteler arası yarışmalarda üniversitemizi daha fazla branşlarda temsili sağlanmalı ve üniversitemizin daha çok kültürel ve sportif anlamda ev sahipliğinin yapması için gerekli çalışmaların yapılması gerekmektedir.

Öğrencilerimize sosyal, kültürel, psikolojik danışmanlık ve rehberlik hizmetleri hizmet birimlerinin ve uzman personelimizin sayısının artırılmasının sağlanması, sosyal hizmetler birimi kurularak uzman bir personelin görevlendirilmesinin sağlanması ve bu konuda ihtiyaç sahibi öğrencilerimizin sorunlarına çözüm bulunmasının sağlanması, öğrenci ve personelimize diyetisyenlik ve danışmanlık hizmeti verebilecek uzman bir personelin görevlendirilmesi sağlanması konusunda gerekli çalışmalar yapılmalıdır.

Sonuç olarak; Tüzel kişilik kazanılmasından bu yana kısa zaman geçmesine rağmen büyük gelişmeler gösterilmiş, bu gelişmeler daha hızlı gelişme için güven kaynağı teşkil etmiştir. Yapılanları asla yeterli görmeyerek; rekabet edebilir, kurumsallaşmış, tercih edilen, yetiştirdiği insan gücüne güven veren, araştıran, inceleyen, örnek uygulamaları hayata geçiren bir üniversite olmak hedefleri doğrultusunda çalışmaların aralıksız, tavizsiz sürdürülmesi esas alınmıştır.

Dursun ÖZCAN
Sağlık Kültür ve Spor Daire Başkanı

Ek-3: Harcama Yetkilisinin İç Kontrol Güvence Beyanı

İÇ KONTROL GÜVENCE BEYANI²⁽⁶⁾

Harcama yetkilisi olarak yetkim dahilinde;

Bu raporda yer alan bilgilerin güvenilir, tam ve doğru olduğunu beyan ederim.

Bu raporda açıklanan faaliyetler için idare bütçesinden harcama birimimize tahsis edilmiş kaynakların etkili, ekonomik ve verimli bir şekilde kullanıldığını, görev ve yetki alanım çerçevesinde iç kontrol sisteminin idari ve mali kararlar ile bunlara ilişkin işlemlerin yasallık ve düzenliliği hususunda yeterli güvenceyi sağladığımı ve harcama birimimizde süreç kontrolünün etkin olarak uygulandığını bildiririm.

Bu güvence, harcama yetkilisi olarak sahip olduğum bilgi ve değerlendirmeler, iç kontroller, iç denetçi raporları ile Sayıştay raporları gibi bilgim dahilindeki hususlara dayanmaktadır.³⁽⁷⁾

Burada raporlanmayan, idarenin menfaatlerine zarar veren herhangi bir husus hakkında bilgim olmadığını beyan ederim.⁴⁽⁸⁾ Bolu 24.03.2014

Dursun ÖZCAN

Sağlık Kültür ve Spor Daire Başkanı